



**TIDAHOLMS
KOMMUN**

Ärendenummer: 2022/324
Upprättad: 2023-06-05
Senast reviderad: 2019-10-02

Risk- och sårbarhetsanalys 2023-2026



Ansvarig för dokumentet: Säkerhetssamordnare

Foto: Tidaholms kommun

Inledning.....	5
Sekretess	5
Begrepp och termer	6
I. Beskrivning av kommunen och dess geografiska område	7
I.1 Kommunens ansvarsområde och uppgifter	7
I.1.1 Samhällsskydd Mellersta Skaraborg	8
I.2 Författningar som beaktats i redovisningen av risk- och sårbarhetsanalysen.....	8
I.3 Övergripande beskrivning av kommunens geografiska område	9
I.4 Kommunens kontinuerliga arbete med att förebygga och hantera risker och samhällsstörningar	10
I.4.1 Geografiskt områdesansvar	10
I.4.2 Civilt försvar, civil beredskap och höjd beredskap	11
I.4.3 De grundläggande principerna	13
I.4.4 Miljö, hälsa och klimat.....	13
I.4.5 Informationssäkerhet	14
2. Beskrivning av arbetsprocess och metod	16
2.1 Metod	16
2.1.1 Identifiering av samhällsviktig verksamhet.....	17
2.1.2 Identifiering av kritiska beroenden, sårbarheter och brister i verksamheten	17
2.1.3 Riskanalys	17
2.1.4 Åtgärder	18
2.2 Avgränsning	18
2.3 Arbetsprocess.....	18
2.3.1 Tidsplan	19
2.3.2 De interna, externa och privata aktörer som deltagit i arbetet.....	19
2.3.3 Material och underlag som använts i redovisningen av risk- och sårbarhetsanalysen	20
2.3.4 Erfarenheter från arbetet.....	20
3. Identifierad samhällsviktig verksamhet inom kommunens geografiska område.....	22
3.1 Vård och omsorg	23
3.1.1 Omsorg om funktionshindrade (LSS).....	23
3.1.2 Individ- och familjeomsorg (IFO)	23
3.1.3 Äldreomsorg	24
3.1.4 Kommunal hälso- och sjukvård.....	24

3.2 Ekonomiskt bistånd	24
3.3 Barnomsorg och utbildning	25
3.3.1 Förskola.....	25
3.3.2 Grundskola	25
3.3.3 Anpassad grundskola.....	25
3.3.4 Fritidshem	25
3.4 Information och kommunikation (IT)	26
3.5 Kommunalteknisk försörjning.....	27
3.5.1 Avfallshantering	27
3.5.2 Avlopp.....	27
3.5.3 Dricksvatten	28
3.5.4 Energiförsörjning.....	29
3.5.5 Väghållning	29
3.6 Livsmedelsförsörjning	30
3.7 Räddningstjänst och fysiskt skydd av civilbefolkningen	30
3.7.1 Räddningstjänst.....	30
3.7.2 Fysiskt skydd av civilbefolkningen	31
4. Identifierade kritiska beroenden för kommunens samhällsviktiga verksamhet.....	32
4.1 Lägsta acceptabla nivå	32
4.2 Konsekvenser vid störningar och avbrott i verksamheten	35
4.3 Kritiska beroenden.....	37
5. Identifierade och analyserade risker för kommunen och kommunens geografiska område	39
5.1 Identifiering.....	39
5.2 Beskrivning av händelser	40
5.2.1 Naturolyckor och extrema väderhändelser	40
5.2.2 Andra olyckor	43
5.2.3 Teknisk infrastruktur och försörjningssystem.....	44
5.2.4 Antagonistiska hot	47
5.2.5 Sjukdomar	49
5.3 Säkerhetspolitiska läget	49
6. Identifierade sårbarheter och brister i krisberedskap inom kommunen och kommunens geografiska område.....	50
6.1 Sårbarheter.....	50
7. Behov av åtgärder med anledning av risk- och sårbarhetsanalysens resultat.....	51
7.1 Nuvarande kontinuitetslösningar och förebyggande krisberedskapsarbete	51
7.1.1 Rekommenderade åtgärder utifrån analysens resultat.....	52

7.2 Behov av åtgärder.....	53
7.2.1 Behov av åtgärder utanför kommunens egen verksamhet.....	53
7.3 Behov av övning.....	54
8. Referensförteckning.....	55

Bilagor

Bilaga A Kontinuitetsmall

Bilaga B Kritiska beroenden

Nedanstående bilagor omfattas av sekretess enligt 18 kap § 13 offentlighet- och sekretesslagen 2009:400

Bilaga C Händelser

Bilaga D Sårbarheter

Bilaga E Nuvarande kontinuitetslösningar och förebyggande krisberedskapsarbete

Bilaga F Identifierade samhällsviktiga verksamheter

Bilaga G Åtgärdsplan

Bilaga H Åtgärdsplan mellan Tidaholms kommun och externa aktörer

Inledning

Kommunen har sammanställt en risk- och sårbarhetsanalys (RSA) i enlighet med MSBFS 2015:5 4 §. Arbetet styrs av lagen (2006:544) om kommuner och regioners åtgärder inför och vid extraordinära händelser i fredstid och vid höjd beredskap (LEH).

Ett syfte med risk- och sårbarhetsanalysen är att den ska användas som underlag vid planering och beslut om åtgärder för att minska sårbarheten i verksamheten och stärka kommunens krishanteringsförmåga.

För varje ny mandatperiod ska kommunens RSA revideras. Myndigheten för samhällsskydd och beredskap (MSB) har utfärdat föreskrifter för hur RSA ska redovisas och disponeras.¹ Föreliggande RSA följer dessa föreskrifter.

Sekretess

Huvudregeln enligt offentlighetsprincipen är att offentliga aktörers risk- och sårbarhetsanalyser i så stor utsträckning som möjligt ska vara offentliga². För att informationen i risk- och sårbarhetsanalysen inte ska innebära skada för aktören, den enskilda eller samhället i stort har delarna som berör förmågor och sårbarheter belagts med sekretess i denna RSA.

¹ MSBFS 2015:5 Myndigheten för samhällsskydd och beredskaps föreskrifter om kommuners risk- och sårbarhetsanalyser

² SFS 2009:400 Offentlighets- och sekretesslag

Begrepp och termer

Antagonistiska hot

Antagonistiska hot och riktade angrepp är ett samlingsbegrepp för olika händelser som orsakas av individer eller grupper med särskilda syften. Typiska antagonistiska hot och riktade angrepp kan vara påverkanskampanjer och informationskrigföring, nätverksattacker och terrorism.

Extraordinär händelse

Med extraordinär händelse avses en sådan händelse som avviker från det normala, innebär en allvarlig störning eller överhängande risk för en allvarlig störning i viktiga samhällsfunktioner och kräver skyndsamma insatser av en kommun eller ett landsting.³

Kontinuitetshantering

Kontinuitetshantering handlar om att planera för att kunna upprätthålla en verksamhet på en tolerabel nivå oavsett vilken typ av störning den utsätts för⁴.

Kritiskt beroende

Ett kritiskt beroende är ett beroende som är avgörande för att samhällsviktiga verksamheter ska kunna fungera. Sådant beroende karaktäriseras av att ett bortfall eller en störning i levererande verksamheter relativt omgående leder till störningar eller avbrott i verksamheten⁵.

Lägsta acceptabla nivå

Lägsta acceptabla nivå konkretiseras av de åtaganden som måste upprätthållas även under extraordinära händelser.

RAKEL

RAKEL står för RAdioKommunikation för Effektiv Ledning och är Sveriges nationella kommunikationssystem för samverkan och ledning för organisationer med ansvar inom allmän ordning, säkerhet, hälsa och försvar.

WIS

WIS är en portal för Sveriges civila beredskap där aktörer delar information före, under och efter samhällsstörningar. Genom att information aktivt delas i WIS kan en samlad lägesbild skapas.

³ SFS 2006:544 Lag om kommuners och regioners åtgärder inför och vid extraordinära händelser i fredstid och höjd beredskap

⁴ Myndigheten för samhällsskydd och beredskap (MSB). Kontinuitetshantering. MSB. 2018.
<https://www.msb.se/sv/amnesomraden/krisberedskap--civilt-forsvar/samhallsviktig-verksamhet/kontinuitetshantering/>

⁵ MSBFS 2015:5

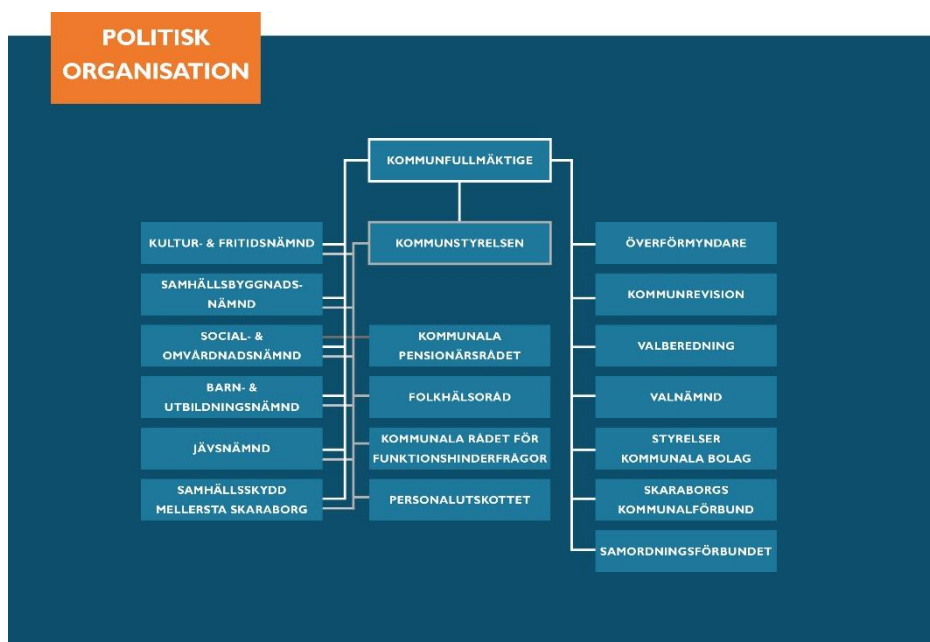
I. Beskrivning av kommunen och dess geografiska område

I.1 Kommunens ansvarsområde och uppgifter

Kommunens ansvar och uppgifter regleras i huvudsak av kommunallagen samt speciallagar för respektive förvaltning, exempelvis socialtjänstlag och skollagen.



Figur 1 Tidaholm kommuns förvaltningsorganisation 2023



Figur 2 Tidaholm kommuns politiska organisation 2023

Tidaholms kommun har ett helägt bolag, Tidaholms Energi AB. Vidare har Tidaholms Energi AB två dotterbolag, Tidaholms Elnät AB och Tidaholms Bostads AB. Bolagen leds av politiskt sammansatta styrelser med representanter utsedda av kommunfullmäktige. Det är samma ledamöter och revisorer i alla bolag.

1.1.1 Samhällsskydd Mellersta Skaraborg

Utöver kommunens sju förvaltningar finns sedan 1 januari 2017 Samhällsskydd Mellersta Skaraborg, SMS. Samhällsskydd Mellersta Skaraborg är en förvaltning gemensam för Tidaholm, Falköping, Skara och Götene. Falköpings kommun är värdkommun.

Samhällsskydd Mellersta Skaraborg ansvarar för den gemensamma räddningstjänsten i medlemskommunerna i enlighet med vad som åvilar respektive kommun enligt gällande räddningstjänstlagstiftning.

Hos Samhällsskydd Mellersta Skaraborg är fyra säkerhetssamordnare samt en informations säkerhetssamordnare anställda på heltid.

Säkerhetssamordnarna ansvarar bland annat för upprätthållandet av kommunernas krishanteringssystem, säkerhetsskydd, återuppbyggnaden av civilt försvar, samt brottsförebyggande- och trygghetsskapande arbete.

1.2 Författningar som beaktats i redovisningen av risk- och sårbarhetsanalysen

- Lagen (2006:544) om kommuners och landstings åtgärder inför och vid extraordinära händelser i fredstid och höjd beredskap (LEH)
- Förordning (2006:637) om extraordinära händelser (FEH)
- Myndighetens för samhällsskydd och beredskap föreskrifter och allmänna råd om kommuners risk- och sårbarhetsanalyser (MSBFS 2015:5).
- Lag (1992:1403) om totalförsvar och höjd beredskap

Lagen (2006:544) om kommuners och landstings åtgärder inför och vid extraordinära händelser i fredstid och höjd beredskap (LEH) reglerar kommunernas åtaganden vilka syftar till att kommuner ska minska sårbarheten i sin verksamhet. Kommunen ska systematiskt vidta åtgärder inför och vid extraordinära händelser inom följande arbetsområden:

- Risk- och sårbarhetsanalyser
- Planering
- Geografiskt områdesansvar
- Utbildning och övning
- Rapportering
- Höjd beredskap

Kommunens arbete med krisberedskap omfattar mer än arbetet med uppgifterna i LEH. För att fullgöra åtagandena enligt LEH och annan lagstiftning, till exempel kommunallagen, socialtjänstlagen och lag om skydd mot olyckor, förutsätts det att kommunen bedriver ett grundläggande säkerhets- och trygghetsarbete. Arbetet harmoniserar även med vissa arbetsområden inom ramen för kommunens övergripande arbete med att skapa en säker och trygg kommun.

1.3 Övergripande beskrivning av kommunens geografiska område

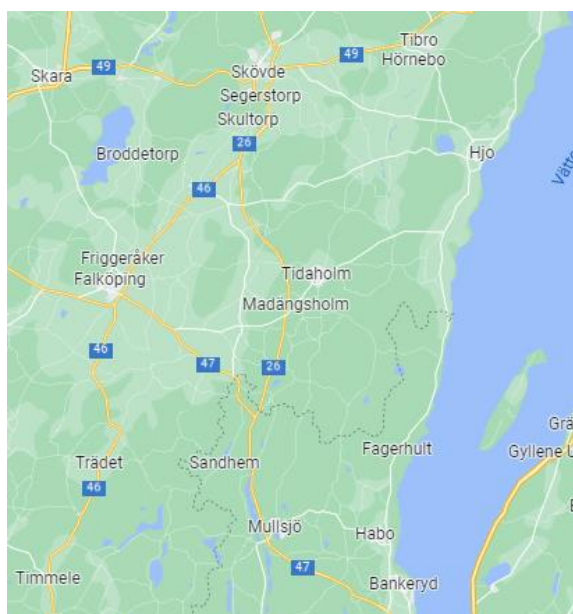
Folkmängd: 12 816 personer (2022-09-30)

Invånare/km²: 24,74

Kommunens yta: 518 km²

Orter: Tidaholm tätort, Ekedalen, Folkabo, Fröjered och Madängsholm

Vänort: Tukums, Lettland



Tidaholms kommun ligger i Västra Götalands län och gränsar till Falköping, Habo, Hjo, Mullsjö och Skövde. Tidaholms tätort är belägen vid länsväg 193 och riksväg 26 passerar strax väster om staden. Ingen järnvägsanslutning finns till Tidaholm, men det finns goda bussförbindelser. I kommunen finns flera naturreservat, ett av de största och mest populära är Hökensås som är ett stort friluftsområde med vandringsleder och fiskesjöar. Ån Tidan flyter fram genom hela kommunen.

Tidaholm har en lång tradition som industristad. Runt Vulcans Tändsticksfabrik och Tidaholms Bruk växte staden fram i slutet av 1800-talet. Ännu idag präglas näringslivet i Tidaholm av dess industrier. Marbodal och Swedish Match med tillverkning av kök respektive tändstickor är Tidaholms mest

kända varumärken. Marbodal är en del av Nobia Production Sweden AB som är kommunens största privata arbetsgivare. Dock kommer Nobia Production att flytta sin fabrik till Jönköping år 2024. Runt centralorten finns en levande landsbygd med många företag inom lant- och skogsbruk. Totalt har Tidaholms kommun cirka 1 400 företag. Det finns en rad specialiserade företag inom främst verkstadsindustrin som för industritraditionen vidare. I kommunen finns också en kriminalvårdsanstalt, Tidaholmanstalten med 180 platser i säkerhetsklass I. Anstalten är en av landets sju klass I-anstalter.

Tidaholms kommun klassas som en pendlingsort nära en mindre stad/tätort (Skövde) enligt Sveriges kommuner och regioners kommungruppsindelning 2023⁶. Cirka 36 procent pendlar från Tidaholm och ca 21 procent pendlar till Tidaholm.

⁶ Sveriges Kommuner och Regioner. *Kommungruppsindelning: Sveriges och Regioners kommungruppsindelning 2023*. Stockholm: Sveriges Kommuner och Regioner, 2022.

I.4 Kommunens kontinuerliga arbete med att förebygga och hantera risker och samhällsstörningar

Inför varje ny mandatperiod genomför kommunen en risk- och sårbarhetsanalys som sammanställs och rapporteras till Länsstyrelsen i enlighet med MSBs föreskrifter om kommuners risk- och sårbarhetsanalyser. Analysen används som underlag vid planering och beslut om åtgärder under mandatperioden i syfte att minska sårbarheten och stärka krishanteringsförmågan i kommunala verksamheter. Arbetet leds av säkerhetssamordnarna inom förvaltningen Samhällsskydd Mellersta Skaraborg. Arbetet sker i samverkan med andra aktörer såväl inom som utanför kommunens geografiska område.

Kommunen skall baserat på den övergripande risk- och sårbarhetsanalysen inför varje ny mandatperiod fastställa en plan för hur krishanteringsarbetet organiseras vid händelse av en allvarlig samhällsstörning. Planeringen ska redogöra för följande delområden:

- En beskrivning av hur kommunens krishanteringssystem är organiserat.
- En beskrivning av hur kommunens centrala krisledningsorganisation organiseras vid händelse av en samhällsstörning.
- En beskrivning av viktiga resurser vilka kommunen kan disponera för att motstå och hantera samhällsstörningar som drabbar flera verksamhetsområden samtidigt.
- Till denna plan ska även en övnings- och utbildningsplan för mandatperioden kopplas.

Det finns rutiner för deltagande i regionala samverkanskonferenser samt hur information internt och externt av en extraordinär händelse samordnas. Detta förtydligas i kommunens kommunikationsplan för extraordinära händelser. Kommunen har tillgång till WIS och Rakel för att ta emot och dela information vid extraordinära händelser till Länsstyrelsen och andra kommuner.

I kommunen bedrivs ett kontinuerligt arbete med att informera, utbilda och öva anställd personal för att de ska kunna lösa sina uppgifter vid extraordinära händelser. Övning- och utbildningsplan för mandatperioden kommer att redovisas som bilaga i *Ledningsplan samhällsstörningar och extraordinära händelser*, som antas hösten 2023.

Löpande genomförs riskanalyser, erfarenhetsseminarier, uppföljning av inträffade händelser, samverkansövningar med andra aktörer, nätverksträffar med olika sakfrågor i fokus etcetera. Rutiner, checklistor, beredskapsplaner med mera revideras kontinuerligt och nya tas fram vid behov. Bedömningen är att personal i krisorganisationen har kunskap om sin och kommunens roll och ansvar vid en extraordinär händelse.

I kommunen finns en krisstödsgrupp för psykosocialt omhändertagande (POSOM). Samverkan med övriga kommuner inom såväl Samhällsskydd Mellersta Skaraborg som med kommuner inom övriga Skaraborg sker kontinuerligt.

I.4.1 Geografiskt områdesansvar

Inom ramen för kommunens geografiska områdesansvar finns det ett krishanteringsråd. Tidaholms kommun tillhör Krishanteringsrådet Östra Skaraborg. I rådet ingår ett stort antal krisledningsaktörer såsom polismyndigheten, Västra Götalandsregionen, Länsstyrelsen, Försvarmakten,

näringslivsföreträdare, Svenska kyrkan, frivilliga försvarsorganisationer och sjöräddningssällskapet. Från de 11 deltagande kommunerna deltar bland annat säkerhetssamordnare, krisinformatörer och företrädare för respektive kommuns krisstödsgrupp (POSOM).

Kommunen arbetar med trygghetsfrågor utifrån arbetsmetoden Effektiv Samordning för Trygghet, EST. I detta arbete ingår, förutom kommunens egna förvaltningar, representanter från näringslivet, företagare, handlare samt övriga privata aktörer. Att i vardagen samverka på ett effektivt och strukturerat sätt skapar goda förutsättningar för att samverka i händelse av kris skall kunna fungera så bra som möjligt.

Förutom ovan nämnda forum för samverkan med samhällsviktiga verksamheter inom kommunens geografiska område sker mer sporadisk samverkan med exempelvis Tidaholmanstalten.

I.4.2 Civilt försvar, civil beredskap och höjd beredskap

I.4.2.1 Civilt försvar

Civil verksamhet (civilt försvar) utgör tillsammans med militär verksamhet (militärt försvar) Sveriges totalförsvar. Sverige har beslutat att återupprätta ett modernt totalförsvar för att kunna hantera de hot och utmaningar som följer av det förändrade säkerhetspolitiska omvärldsläget. Utgångspunkten för planeringen av totalförsvaret är att under minst tre månader kunna hantera en säkerhetspolitisk kris i Europa och i Sveriges närområde som innebär allvarliga störningar i samhällets funktionalitet samt krig under del av denna tid. Civilt försvar handlar om hela samhällets motståndskraft vid krigsfara och krig. Riksdagen, regeringen, statliga myndigheter, kommuner, regioner, näringsliv, frivilligorganisation samt enskilda individer är alla delar av det samlade totalförsvaret⁷. Arbetet med civilt försvar syftar till att skydda civilbefolkningen och säkerställa att samhällsviktiga verksamheter fungerar vid krigsfara och krig, exempelvis sjukvård, transporter och dricksvattenförsörjning. Det civila försvaret ska vid krigsfara och krig också kunna stödja Försvarsmakten.

Målet⁸ för det civila försvaret är att upprätthålla förmågan att:

- Värna civilbefolkningen.
- Säkerställa de viktigaste samhällsfunktionerna.
- Upprätthålla en nödvändig försörjning.
- Bidra till det militära försvarets förmåga vid väpnat angrepp eller krig i vår omvärld.
- Upprätthålla samhällets motståndskraft mot externa påtryckningar och bidra till att stärka försvarsviljan.
- Bidra till att stärka samhällets förmåga att förebygga och hantera svåra påfrestningar på samhället i fred.
- Med tillgängliga resurser bidra till förmågan att delta i internationella fredsfrämjande och humanitära insatser.

⁷ Ds 2017:66 Försvarsberedningen *Motståndskraft – Inriktningen av totalförsvaret och utformningen av det civila försvaret 2021-2025*

⁸ MSB. Det svenska civila beredskapssystemet. MSB. 2023.

<https://www.msb.se/sv/amnesomraden/krisberedskap--civilt-forsvar/det-svenska-civila-beredskapssystemet/>

1.4.2.2 Civil beredskap

Samlingsnamnet för civilt försvar och krisberedskap är civil beredskap. Krisberedskapen och det civila försvaret ska förstärka varandra i gemensamma processer för förberedelser, planering och samordning. Det som är dimensionerande för den civila beredskapen är den yttersta krisen, alltså ett väpnat angrepp. Den civila beredskapen syftar ytterst till att förbereda oss på alla typer av samhällsstörningar som kan drabba oss, och det är samhällets grundläggande skyddsvärden som ska värnas.

Samhällets fem grundläggande skyddsvärden är:

- Människors liv och hälsa
- Samhällets funktionalitet
- Demokrati, rättssäkerhet och mänskliga fri- och rättigheter
- Miljö och ekonomiska värden
- Nationell suveränitet

Utgångspunkten är att dessa värden är likvärdiga och inte ska viktas sinsemellan. Dock kan de komma att behöva prioriteras på olika sätt beroende på situation och samhällsstörning⁹.

1.4.2.3 Höjd beredskap

Höjd beredskap innebär antingen skärpt beredskap eller högsta beredskap. Under högsta beredskap är totalförsvar (militärt och civilt försvar) all samhällsverksamhet som då ska bedrivas. Regeringen får besluta om skärpt eller högsta beredskap om Sverige är i krigsfara eller om det råder sådana utomordentliga förhållanden som är föranledda av att det är krig eller krigsfara utanför Sveriges gränser.

Enligt lag (1992:1403) om totalförsvar och höjd beredskap 7§ ” ska kommuner och regioner vidta de särskilda åtgärder i fråga om planering och inriktning av verksamheten, tjänstgöring och ledighet för personal samt användning av tillgängliga resurser som är nödvändiga för att de under de rådande förhållandena ska kunna fullgöra sina uppgifter inom totalförsvaret.”

1.4.2.4 Kommunens arbete med civilt försvar

Den huvudsakliga grunden för arbetet med civilt försvar i kommunen är arbetet med krisberedskap. Uppgifterna utgår från:

- lagen (2006:544) om kommuners och regioners åtgärder inför och vid extraordinära händelser i fredstid och höjd beredskap (LEH).
- förordningen (2006:637) om kommuners och regioners åtgärder inför och vid extraordinära händelser i fredstid och höjd beredskap (FEH).

⁹ MSB. MSB777 *Gemensamma grunder för samverkan och ledning vid samhällsstörningar*. Upplaga 4. Stockholm: 2014, reviderad oktober 2018.

Till stöd i arbetet finns Överenskommelsen om kommuners arbete med civilt försvar 2018-2020 med revideringar till och med 2023 mellan Sveriges kommuner och regioner (SKR) och MSB¹⁰. De prioriterade uppgifterna för kommunen under perioden är:

- Kompetenshöjning gällande totalförsvar.
- Grundläggande förberedelser i frågor av betydelse för totalförsvar och Sveriges säkerhet.
- Krigsorganisation och dess bemanning.

I.4.2.5 Nato

Sverige har ansökt om Nato-medlemskap och har erhållit status som inbjuden, invitee. Det pågår en rad förberedelser för svenskt medlemskap och fram till dess att samtliga medlemsländer i Nato har ratificerat Sveriges ansökan om medlemskap har Sverige status som ansökarland.

I.4.3 De grundläggande principerna

Den civila beredskapen bygger på tre grundläggande principer.

Ansvarsprincipen – Den som har ansvaret för en verksamhet under normala förhållanden, har också motsvarande ansvar vid samhällsstörningar. Aktörer har ett ansvar att agera även i osäkra lägen. *Den utökade ansvarsprincipen* innebär att aktörerna ska stödja och samverka med varandra.

Närhetsprincipen – Samhällsstörningar ska hanteras där de inträffar och av de som är närmast berörda och ansvariga.

Likhetsprincipen – Aktörer ska inte göra större förändringar i organisationen än vad situationen kräver, verksamheten ska under samhällsstörningar fungera som vid normala förhållanden så långt det är möjligt.

I.4.4 Miljö, hälsa och klimat

Miljö och klimat är starkt sammankopplade med människors hälsa och säkerhet. Klimatförändringarna innebär ökade hälso- och säkerhetsrisker för invånarna i kommunen genom de ökade extrema väderhändelserna till följd av klimatförändring, exempelvis värmeböljor, torka och översvämningar. Dessutom gynnas olika överförbara sjukdomar och smittämnen av att ekosystemen förändras till följd av klimatförändringen. Folkhälsomyndigheten anser att sannolikheten är hög att klimatförändringarna medför även ökade förändringar gällande bland annat fler översvämningar, sämre dricksvattenkvalitet samt vatten- och livsmedelsburen smitta¹¹.

Det är viktigt att risker kopplade till miljö- och hälsoskydd samt klimatförändringen beaktas i kommunens arbete med säkerhet, krisberedskap och civilt försvar. Det är av yttersta vikt att miljö- och hälsoskyddet fungerar i möjligaste mån även vid extraordinära händelser i fredstid, vid höjd

¹⁰ MSB 2022-15507 och SKR 2022/00754 Överenskommelse om kommuners arbete med Civilt försvar 2018-2020 med revideringar till och med 2023. Stockholm: MSB och SKR, 2023.

¹¹ Folkhälsomyndigheten. Klimatförändringens påverkan på folkhälsa. *Folkhälsomyndigheten*. 2022. <https://www.folkhalsomyndigheten.se/livsvillkor-levnadsvanor/miljohalsa-och-halsoskydd/miljons-paverkan-pa-halsan/klimatforandringens-paverkan-pa-folkhalsa/>

beredskap och ytterst i krig för att förhindra smittspridning och utbrott som kan leda till allvarlig negativ påverkan på människors liv och hälsa samt miljö.

I Tidaholms kommun är det Samhällsbyggnadsnämnden som utövar tillsyn över miljö- och hälsoskyddsarbetet. De kontrollerar att hälsoskyddet och gällande lagar och förordningar efterlevs, bland annat genom miljö- och hälsoskyddsinspektörernas arbete. Tillsynen ska förebygga förorening av mark, vatten och luft så att kommunens invånare inte utsätts för hälsorisker. Även livsmedelskontrollen i vissa verksamheter ingår i tillsynen.

1.4.4.1 Beredskapsplan för livsmedelskontroll

I artikel 5.1 och artikel 115 i förordning (EU) nr 2017/625 framgår det att alla kontrollmyndigheter i livsmedelskedjan ska ha beredskapsplaner så att åtgärder snabbt kan vidtas om foder och livsmedel utgör en allvarlig risk mot människor och djur. Vidare finns det krav på vad beredskapsplanen ska innehålla för en myndighet som kontrollerar livsmedel och dricksvatten enligt 3 h § och 3 d § (för dricksvatten) i LIVSFS 2005:21¹².

I beredskapsplanen ska det *bland annat* framgå:

- I vilka nödsituationer beredskapsplanen är tillämplig.
- Organisation och ansvarsfördelning när beredskapsplanen är tillämplig.
- Rutiner för handläggning och annat arbete i nödsituationer.
- Hur myndigheten säkerställer tillgång till den personalstyrka och den kompetens som myndigheten behöver i nödsituationer.
- Vilka funktioner inom myndigheten och andra organisationer som ska kontaktas i nödsituationer samt deras aktuella kontaktuppgifter.

Vidare ska kontrollmyndigheten vid en kris spåra smitta eller förorening i livsmedel och dricksvatten, agera så att smittan eller föroreningen inte sprids samt kommunicera med alla som berörs av krisen.

1.4.5 Informations säkerhet

Informations säkerhet i Tidaholms kommun syftar till att skydda den kommunala verksamhetens informationsresurser från skador, missbruk, förlust och otillåten åtkomst. Informations säkerhet i Tidaholms kommun omfattar alla aspekter av information som behandlas, lagras och överförs i kommunens verksamhet, såsom personuppgifter om invånare och anställda samt känslig information om verksamheten.

Informations säkerhet i Tidaholms kommun innefattar följande aspekter:

- Teknisk säkerhet: Detta omfattar skydd av datorer, servrar, nätverk och andra tekniska resurser som används i kommunen.
- Fysisk säkerhet: Detta handlar om säkerhetsåtgärder som skyddar den fysiska miljön där informationen finns, till exempel genom att säkerställa att endast auktoriserade personer har tillgång till kommunens lokaler.

¹² Livsmedelsverket. Myndighetens beredskapsplan. *Livsmedelsverket*. 2023.
<https://kontrollwiki.livsmedelsverket.se/artikel/630/myndighetens-beredskapsplan>

- Organisatorisk säkerhet: Detta innefattar att ha tydliga rutiner och policys för att skydda information, exempelvis att upprätthålla en stark lösenordspolicy och att säkerställa att endast auktoriserade personer har tillgång till känslig information.
- Säkerhetsutbildning och medvetenhet: Detta handlar om att utbilda och öka medvetenheten hos kommunens anställda om vikten av att skydda informationen och hur man gör det på ett korrekt sätt.

Informationssäkerhet i kommunen är viktigt för att skydda kommunens verksamhet och dess invånare. Genom att implementera lämpliga säkerhetsåtgärder kan kommunen minska risken för dataläckage, obehörig åtkomst, cyberattacker och andra säkerhetsshot.

För att uppnå det angivna målet genomförs följande åtgärder:

- Klassificering av information i respektive verksamhetssystem.
- Riskanalys av verksamhetssystem som är antingen verksamhetskritiska eller samhällskritiska.
- Hålla policyn för informationssäkerhet uppdaterad.
- Fortlöpande arbete med att etablera riktlinjer för informationssäkerhet.
- Utveckling av rutiner för att förbättra förståelsen och implementeringen av informationssäkerhet

2. Beskrivning av arbetsprocess och metod

2.1 Metod

Metodutvecklingen startade med en utvärdering av förra mandatperiodens RSA-arbete som still stor del togs fram med MBSs stöd för kontinuitetshantering med fokus i den samhällsviktiga verksamheten.

Vid valet av metod har följande avväganden gjorts.

- RSA skrivs med stöd i LEH. Extraordinär händelse har därför varit gränssättande vid de identifierings- och analyseringsarbeten som gjorts. Det medför att arbetet år ett (1) är avgränsat för att sedan breddas och fördjupas år två (2) till fyra (4), genom till exempel fördjupade analyser av verksamheterna där beroendekedjor beaktas och reservrutiner granskas och utvecklas, analys av ytterligare verksamheter och fördjupad riskanalys.
- Arbetet med RSA 2023 – 2026 genomförs utan scenarior för att verksamheterna ska ha ett öppet och förutsättningslöst förhållningssätt, likt arbetet med RSA 2019 - 2022. Verksamheterna ska analysera sina behov, brister och förmågor och veta hur de ska agera för att hålla verksamheten i drift, oavsett händelse. Metoden följer LEH och MSBs föreskrifter.
- I denna RSA har samhällsviktiga verksamheter identifierats inom kommunens geografiska områdesansvar, med fokus på kommunens obligatoriska och frivilliga uppgifter enligt speciallagstiftningen. De utvalda verksamheterna i kommunens förvaltningar har sedan med hjälp av en kontinuitetshanteringsmall bedömt den egna lägsta acceptabla nivån för att kunna bedriva den samhällsviktiga verksamheten och därefter vilka kritiska beroenden som finns för att kunna upprätta den lägsta acceptabla nivån samt eventuella sårbarheter i verksamheten. Någon fördjupad analys på kritiskt beroende kommer inte att göras i denna RSA, men kan komma att analyseras vid ett senare tillfälle under mandatperioden.
- Allt arbete med RSA ska inte genomföras under mandatperiodens första år. Det är viktigt att arbetet pågår kontinuerligt under hela mandatperioden för att RSA ska bli ett levande dokument som är känt och används i kommunen. Det kontinuerliga arbetet genomförs utifrån den upprättade åtgärdsplanen samt genom förenklade risk- och sårbarhetsanalyser för kritiska beroenden och stödfunktioner, exempelvis inom livsmedelsförsörjning och kommunikation.
- Traditionella riskanalyser görs genom sannolikhets- och konsekvensbedömningar. I det här arbetet har dock riskanalysen genomförts kontinuitetsanpassat, med fokus på konsekvenserna för verksamheterna.

- Arbetet med riskanalysen samt vilka konsekvenser respektive verksamhet kan ställas inför tar sin utgångspunkt i MSBs *Ett första steg mot en nationell riskbedömning – nationell riskidentifiering*.¹³
- I analysarbetet med de kommunala förvaltningarna har en kontinuitetsmall använts.

Som stöd i RSA-processen har *Handbok för kommunalt RSA-arbete*¹⁴ använts.

2.1.1 Identifiering av samhällsviktig verksamhet

Sedan 27 oktober 2020 definieras samhällsviktig verksamhet som verksamhet, tjänst eller infrastruktur som upprätthåller eller säkerställer samhällsfunktioner som är nödvändiga för samhällets grundläggande behov, värden eller säkerhet. Vidare ska verksamhet i det här sammanhanget förstås som ett vidare begrepp. Verksamhet, tjänst eller infrastruktur inkluderar exempelvis även anläggningar, processer, system och noder.¹⁵ I identifieringen av samhällsviktig verksamhet inom kommunens geografiska områdesansvar har MSBs *Lista med viktiga samhällsfunktioner*¹⁶ till stor del använts. Valet av vilka samhällsviktiga verksamheter som analyserats i denna RSA grundar sig både i de uppgifter kommunen har enligt de lagar som tillsammans kallas speciallagstiftningen¹⁷, och de uppgifter som är frivilliga¹⁸.

2.1.2 Identifiering av kritiska beroenden, sårbarheter och brister i verksamheten

Arbetet med att identifiera verksamheternas kritiska beroenden, sårbarheter och brister genomfördes vid samma tillfälle och av samma arbetsgrupp. Vid identifieringen användes en kontinuitetsmall med utgångspunkt från MSBs *vägledning för samhällsviktig verksamhet*. Denna modifierades något för att anpassas till kommunens verksamhet.

2.1.3 Riskanalys

I analysen har ett antal händelser analyserats, vilka har likställts med risker. Händelserna kan ge störningar i kritiska beroenden, vilket i sin tur kan ge allvarliga störningar eller i värsta fall avbrott i samhällsviktiga verksamheter. Endast de händelser som har bedömts kunna bli extraordinära är analyserade. Varje händelse har satts i relation till om den kan slå ut de beroenden som verksamheterna har. Verksamheternas sårbarheter och brister vid bortfall av beroenden har kartlagts.

¹³ MSB. MSB 336-2011 *Ett första steg mot nationell riskbedömning*. 2011.

¹⁴ Totalförsvarets forskningsinstitut (FOI). FOI-R-4656-SE *Handbok för kommunalt RSA-arbete*. Stockholm: FOI, 2018.

¹⁵ MSB. MSB1408 *Vägledning för identifiering av samhällsviktig verksamhet*. 2019.

¹⁶ MSB. MSB1844 *Identifiering av samhällsviktig verksamhet: Lista med viktiga samhällsfunktioner*. MSB. 2021.

¹⁷ Regeringen. Kommunal organisation och styrning. Regeringen. 2015.

<https://www.regeringen.se/artiklar/2015/04/kommunal-organisation-och-styrning/>

¹⁸ SKR. Kommunernas åtaganden. SKR. 2021.

<https://skr.se/skr/tjanster/kommunerochregioner/faktakommunerochregioner/kommunernasataganden.3683.html>

2.1.4 Åtgärder

Resultatet från verksamheternas arbete resulterade i ett antal förslag till åtgärder som har sammanställts i en åtgärdsplan. Med hänsyn till övriga behov och förutsättningar i kommunens verksamheter har åtgärdena prioriterats.

2.2 Avgränsning

En del av de samhällsviktiga verksamheter som identifierats kommer av olika anledningar inte att analyseras närmare i denna RSA. Stort fokus har legat på kommunens egna samhällsviktiga verksamheter enligt de uppgifter de är åtagna att utföra enligt lag.

- Gymnasium och kommunal vuxenutbildning är samhällsviktiga men då skolplikten generellt upphör efter årskurs 9 anses den frivilliga utbildningsformen kunna anstå till dess att krisens akuta fas är över.
- Vissa stödfunktioner i kommunen har inte analyserats på grund av tids- och resursbegränsning, men kan komma att ingå i en fördjupad analys i ett senare skede.
- Icke samhällsviktiga verksamheter har inte deltagit i arbetet.
- Endast direkta kritiska beroenden har tagits med. I denna RSA har inte beroendekedjor analyserats.
- Avbrottstider har inte beaktats i detta skede, men är tänkt att ingå i kontinuitetshandlingen som verksamheterna bör fortsätta med i sitt förebyggande krisberedskapsarbete.
- På grund av tids- och resursbegränsning har inte alla samhällsviktiga privata aktörer inom kommunens geografiska områdesansvar deltagit i arbetet. Ett antal av dem kan dock komma att inkluderas i en eventuell fördjupad analys.
- De kommunalägda bolagen och de privata aktörerna som ingår i RSA kommer inte att redovisas med respektive verksamhets detaljerade sårbarheter, kritiska beroenden och brister på grund av respektive aktörs sekretessbestämmelser. Däremot redovisas eventuella *gemensamma* sårbarheter, kritiska beroenden och åtgärder mellan kommunen och de kommunalägda bolagen/externa aktörerna.

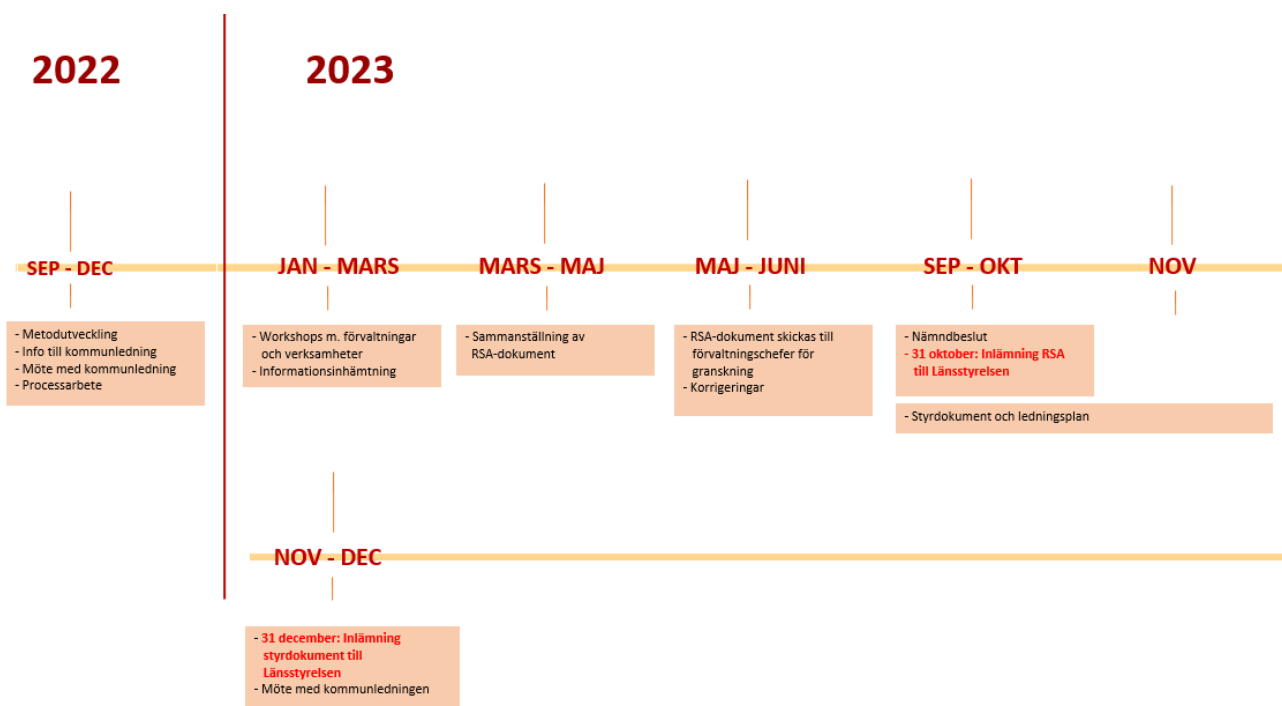
2.3 Arbetsprocess

Arbetet startade med ett möte med kommundirektören och kommunledningen där den tänkta metoden och arbetsprocessen presenterades och godkändes. Förvaltningscheferna utsåg sedan representanter från de utvalda verksamheterna.

Under slutet av år 2022 och under våren 2023 hölls arbetsmöten med verksamhetsrepresentanterna. Mötena dokumenterades och sammanställdes av kommunens säkerhetssamordnare. De personer i verksamheterna som deltagit i arbetet, förvaltningscheferna samt kommundirektören fick sedan chans att revidera det sammanställda materialet.

Den slutliga versionen av RSA fastställdes av kommunstyrelsen och skickades sedan till Länsstyrelsen.

2.3.1 Tidsplan



2.3.2 De interna, externa och privata aktörer som deltagit i arbetet

Varje aktör ansvarar för sin egen risk- och sårbarhetsanalys för att inte exponera sårbarheter för obehöriga aktörer. Varje aktör delar med sig av information som den andra aktören behöver för att minska risker och sårbarheter tillsammans. Varje aktör ansvarar för sin egen information och hur den delas med andra.

2.3.2.1 Interna aktörer och verksamheter

- Social omsorg (LSS och IFO) och äldreomsorg samt ekonomiskt bistånd
- Kommunal hälso- och sjukvård
- För- och grundskola, anpassad grundskola samt fritidshem
- IT
- Miljö och hälsa
- Vatten och avlopp
- Räddningstjänst
- Krisberedskap och civilt försvar
- Offentliga måltider
- Fastighet
- Väghållning
- Avfallshantering

2.3.2.2 Kommunala bolag

- Tidaholms Energi AB och Tidaholms Elnät AB (el, fibernät och fjärrvärme)
- Tidaholms Bostads AB (bostäder)

2.3.3 Material och underlag som använts i redovisningen av risk- och sårbarhetsanalysen

- Länsstyrelsens omvärldsanalys 2022¹⁹
- Nationell risk- och sårbarhetsbedömning (NRSB) 2023²⁰
- Tidaholm kommuns risk- och sårbarhetsanalys 2019-2022
- Myndigheten för samhällsskydd och beredskaps riskkatalog
- Länsstyrelsens Handbok för kommunalt RSA-arbete
- Information från öppna källor, exempelvis webbsidor, artiklar, rapporter och handböcker
- Insamlat underlag från verksamheterna
- Styrdokument från verksamheterna, bland annat pandemiplaner och verksamheternas egna krisberedskapsplaner

2.3.4 Erfarenheter från arbetet

2.3.4.1 Kommunens klimatarbete

Det finns begränsad samverkan mellan hur klimatomställningen enligt kommunens övergripande mål ska ske i förhållande till kommunens arbete med krisberedskap och civilt försvar, där en del av klimatstrategins åtgärder kan försvåra arbetet för att upprätthålla en redundans och robusthet i kommunen vid extraordinära händelser och ytterst i krig. Ett exempel är omställningen till helt eldrivna alternativ vad gäller fordon i vissa samhällsviktiga verksamheter. Helt eldrivna fordon kan innebära en sårbarhet för de samhällsviktiga verksamheterna som är helt beroende av sina fordon, då störningar i energiförsörjningen är sannolikt vid många extraordinära händelser och även krig.

Klimatomställningen i kommunen behöver självklart ha fortsatt hög prioritet då många risker direkt kan kopplas till den klimatpåverkan vi idag har på samhället. Bedömningen är dock att perspektiv kopplade till krisberedskap och höjd beredskap behöver ingå i kommunens övergripande planering, så kallad beredskapshänsyn i samhällsplaneringen. Detta på grund av det förändrade säkerhetspolitiska omvärldsläget och ett ökat behov av ett starkt civilt försvar, som till stor del bygger på redundans, resiliens och robusthet.

2.3.4.2 Lagerhållning

Under arbetet diskuterades lagerhållning och lagerhållningskapaciteten i kommunen med många av de verksamheter som deltog. Det är önskvärt att krisberedskap och civilt försvar får mer utrymme i planeringsprocessen kopplat till stadsplanering och nybyggnation för att långsiktigt kunna tillgodose en

¹⁹ Länsstyrelsen Västra Götaland. *Länsstyrelsens omvärldsanalys 2022 – Trender, analyser och bedömningar om tillståndet i Västra Götalands län*. Länsstyrelsen Västra Götaland, 2022.

²⁰ MSB. *Nationell risk- och sårbarhetsbedömning (NRSB) 2023*. MSB, 2023.

tillfredställande nivå av en kommunal beredskapslagerhållning vad gäller bland annat livsmedel, läkemedel, vårdmateriel, reservdelar och drivmedel.

2.3.4.3 Skyddsrum

I och med det säkerhetspolitiska läget har det framkommit behov, i både kommunen och det kommunala bolaget, att se över rutinerna kopplat till skyddsrumsarbetet. Därav har skyddsrummen ingått i denna mandatperiods RSA tillsammans med trygghetspunkter/inhysningslokaler under *fysiskt skydd av civilbefolkningen* för att analysera på vilket sätt arbetet kan utvecklas, samordnas och fördjupas.

2.3.4.4 Samverkan med näringslivet och externa aktörer

Samverkan med näringslivet och externa/privata aktörer inom samhällsviktig verksamhet behöver utökas och förbättras, detsamma gäller identifieringen av samhällsviktiga verksamheter inom kommunens geografiska område.

3. Identifierad samhällsviktig verksamhet inom kommunens geografiska område

Identifieringen har utgått från kommunens geografiska områdesansvar och sammanställts utifrån MSBs *Lista med viktiga samhällsfunktioner*²¹. Alla samhällsviktiga verksamheter har dock inte tagits med i identifieringen. Sammanställningen av identifierade samhällsviktiga verksamheter inom kommunens geografiska område kommer att utökas under mandatperioden.

En sammanställning av de identifierade verksamheterna redovisas i bilaga H.

Bilaga H omfattas av sekretess (18 kap § 13 offentlighet- och sekretesslagen 2009:400).

Redovisningen av identifierad samhällsviktig verksamhet har utgått från nedanstående sektorer och funktioner:

Samhällssektor

Med samhällssektor avses i detta sammanhang de olika områden inom vilka viktiga samhällsfunktioner finns och samhällsviktig verksamhet kan identifieras.

Viktig samhällsfunktion

Viktig samhällsfunktion är ett samlingsbegrepp för de verksamheter som upprätthåller en viss funktionalitet. Varje sådan funktion ingår i en eller flera samhällssektorer och upprätthålls av en eller flera samhällsviktiga verksamheter.

Samhällsviktig verksamhet

Med samhällsviktig verksamhet avses de verksamheter, anläggningar, noder, infrastrukturer och tjänster som är av avgörande betydelse för upprätthållandet av viktiga samhällsfunktioner. Endast verksamhet som absolut behövs för upprätthållandet av viktiga samhällsfunktioner vid allvarliga händelser eller kriser bör identifieras som samhällsviktig. Samhällsviktig verksamhet kan vara av nationell, regional eller lokal betydelse.

Nationellt samhällsviktig verksamhet är verksamhet som vid ett bortfall eller störning i verksamheten kan leda till allvariga nationella eller internationella konsekvenser.

Regionalt samhällsviktig verksamhet är verksamhet som vid ett bortfall eller en störning i verksamheten kan leda till allvarliga regionala konsekvenser.

Lokalt samhällsviktig verksamhet är verksamhet som vid ett bortfall eller en störning i verksamheten kan leda till allvarliga lokala konsekvenser.

²¹ MSB1844

3.1 Vård och omsorg

Samhällsfunktion	Exempel på samhällsviktiga verksamheter	Verksamhet/er som deltar i RSA-arbetet
Omsorg och socialtjänst	Verksamheter inom omsorg och socialtjänst som exempelvis individ- och familjeomsorg, äldreomsorg och insatser för personer med funktionsnedsättning.	Tidaholms kommun: - Omsorg om funktionshindrade - Individ- och familjeomsorg - Äldreomsorg
Hälso- och sjukvård	Verksamheter inom hälso- och sjukvård som är samhällsviktig i den meningen att även ett kortsiktigt bortfall av dem kan hota befolkningens grundläggande behov.	Kommunal hälso- och sjukvård

3.1.1 Omsorg om funktionshindrade (LSS²²)

- I Tidaholms kommun finns tre stödboenden enligt LSS²³.
- Det finns tre gruppboendestäder enligt LSS.
- Personlig assistans bedrivs enligt LSS.
- Stödboende psykiatri enligt SoL²⁴.
- Socialpsykiatri.
- Korttidshem för barn och ungdomar enligt LSS.

3.1.2 Individ- och familjeomsorg (IFO)

- Biståndsbedömning enligt SoL.
- Omhändertagande av barn, unga och missbrukare enligt LVU och LVM.
- Skyddsverksamhet för våldsutsatta personer enligt SoL.
- Skyddsbedömning av anmälningar.

²² Verksamheterna omsorg om funktionshindrade och individ- och familjeomsorg förkortas i denna analys som LSS och IFO och ska ses som två separata verksamheter inom kommunens sociala omsorg.

²³ SFS 1993:387 *Lag om stöd och service till vissa funktionshindrade*.

²⁴ SFS 2001:453 *Socialtjänstlag*.

- I Tidaholm finns inget HVB-hem i kommunens regi, men kommunen köper tjänsten av ett antal privata aktörer.

3.1.3 Äldreomsorg

3.1.3.1 Särskilda boenden

- I Tidaholms kommun finns fyra stycken särskilda boenden, inklusive kortvård samt växelvård.

3.1.3.2 Hemtjänst

- Hemtjänsten i Tidaholms bedrivs enbart i kommunal regi.
- Ungefär en tredjedel av brukarna inom hemtjänsten får kommunal hälso- och sjukvård.

3.1.4 Kommunal hälso- och sjukvård

- Kommunen ansvarar för hälso- och sjukvård för personer som
 - bedömts ha behov av hemsjukvård (sjukvård och rehabiliteringsinsatser i hemmet) samt,
 - bor i särskilt boende eller tillfälligt vistas på en biståndsbedömd dagverksamhet och kortvård.
- Personalen som bedriver kommunal hälso- och sjukvård är sjuksköterskor, sjukgymnaster/fysioterapeuter och arbetsterapeuter. Det är dock alltid vårdcentral och sjukhus som ansvarar för läkarinsatser.

3.2 Ekonomiskt bistånd

Samhällsfunktion	Exempel på samhällsviktiga verksamheter	Verksamhet/er som deltar i RSA-arbetet
Utbetalningar av ersättningar	Verksamhet som hanterar till exempel försörjningsstöd, socialförsäkringar, arbetslöshetsförsäkring och pensioner.	Individ- och familjeomsorg, Tidaholms kommun

- Försörjningsstödet är ett behovsprövat ekonomiskt bidrag som betalas ut av kommunens social- och omvårdnadsförvaltning.
- Försörjningsstödet ska tillgodose hushållets mer regelbundna utgifter per månad.
- Avdelningen hanterar även beslut och hantering vad gäller akut boende.

3.3 Barnomsorg och utbildning

Samhällsfunktion	Exempel på samhällsviktiga verksamheter	Verksamhet/er som deltar i RSA-arbetet
Omsorg av barn	Verksamhet inom förskola, grundskola, fritidsverksamhet och annan pedagogisk verksamhet.	Tidaholms kommun: - Förskolor - Grundskolor - Fritidshem
Utbildning för barn och unga	Verksamhet inom förskola, förskoleklass, grundskola, gymnasieskola och motsvarande.	Tidaholms kommun: - Förskolor - Grundskolor - Anpassade grundskolor

3.3.1 Förskola

Tidaholms kommun ansvarar för 11 förskolor på olika platser i kommunen.

- Centralt i Tidaholm: Stallängen, Syrsan, Helliden, Axet, Björnen, Ugglan, Rosenberg
- Linblomman i Madängsholm
- Valstad
- Ekedalen
- Fröjered

Femårsverksamhet finns på Rosenberg och Forsen.

3.3.2 Grundskola

- I Tidaholm finns 6 grundskolor. I Valstad, Rosenberg, Forsen och Ekedalen går elever från förskoleklass till och med årskurs 6. Fröjered har förskoleklass upp till årskurs 3. På Hellidsskolan går elever från årskurs 7 upp till årskurs 9.

3.3.3 Anpassad grundskola

- Anpassade grundskolor finns på Forsenskolan och Hellidsskolan.

3.3.4 Fritidshem

- I Tidaholms kommun finns fritidshem vid varje grundskola årskurs F-6, se ovan listade skolor.

3.4 Information och kommunikation (IT)

Samhällsfunktion	Exempel på samhällsviktiga verksamheter	Verksamhet/er som deltar i RSA-arbetet
<p>Infrastruktur och tjänster för elektroniska kommunikationer</p>	<p>Verksamhet som möjliggör elektroniska kommunikationsnät och kommunikationstjänster. Exempelvis verksamhet som möjliggör transmissions- och accessnät, anläggningsförvaltning av master, byggnader, noder och knutpunkter samt kanalisation och fysiska ledningar. Även verksamhet för styrning/övervakning av nät och tjänster, felavhjälpande underhåll och nybyggnation, verksamhet som möjliggör tillhandahållande av DNS-tjänster samt tjänster för tid och frekvens.</p>	<p>- Tidaholms Energi AB - IT-avdelningen, Tidaholms kommun</p>
<p>Infrastruktur och tjänster för lagring och bearbetning av information</p>	<p>Verksamhet som tillhandahåller olika former av dataresurser för lagring och bearbetning av information åt andra samhällsviktiga verksamheter, alternativt stora mängder organisationer eller personer. Dataresurser omfattar resurser som nätverk, servrar eller annan infrastruktur, lagring, programvaror och tjänster.</p>	<p>- Tidaholms Energi AB - IT-avdelningen, Tidaholms kommun</p>

- I Tidaholms kommun är det IT-avdelningen som driftar merparten av kommunens system och utgör ett stöd till verksamheterna vad gäller IT och digitalisering.
- Kommunen har antagit en E-strategi och en handlingsplan för digitalisering där kommunens övergripande mål med digitalisering framgår, samt hur målen ska uppnås.
- Tidaholms kommun köper fiberanslutningar av Tidaholms Energi AB men äger också egna fiberanslutningar. Kommunen hyr också så kallad svartfiber av bolaget.

3.5 Kommunalteknisk försörjning

3.5.1 Avfallshantering

Samhällsfunktion	Exempel på samhällsviktiga verksamheter	Verksamhet/er som deltar i RSA-arbetet
Avfallshantering	Insamling av avfall, återvinning, återvinningscentraler, behandling av avfall, avfallsförbränning, deponianläggningar, kadaverhanteringsanläggningar samt destruktionsanläggningar.	VA/Avfalls-avdelningen, Tidaholms kommun

- Kommunens avfallshantering sköts dels av kommunen och dels av privata aktörer genom upphandling.
- Kommunen sköter sophämtningen hos kunderna i kommunen enligt ett förutbestämt tidsintervall.
- De privata aktörerna hämtar sorterat avfall på återvinningscentralen och levererar detta till en förbränningscentral eller andra anläggningar för materialhantering/återvinning. Återvinningscentralen fungerar även som omlastningscentral för det avfall som hämtats av kommunen ute hos kunderna.
- I kommunen finns en återvinningscentral: Siggestorp, Stallängsvägen 51.

3.5.2 Avlopp

Samhällsfunktion	Exempel på samhällsviktiga verksamheter	Verksamhet/er som deltar i RSA-arbetet
Avlopp	Verksamhet inom rening och avledning av avloppsvatten, exempelvis drift, underhåll, styrning, övervakning och provtagning. Avloppsreningsverk, avledning av avloppsvatten från bebyggelse, dagvatten och industriavlopp.	Enhet VA/Avfall, Tidaholms kommun

- Det är samhällsbyggnadsförvaltningen som ansvarar för avloppsnätet inom kommunens verksamhetsområden.

- Det största avloppsreningsverket finns i anslutning till Tidån i Tidaholm. Detta reningsverk tar emot avloppsvatten och renar det i tre steg: mekaniskt, biologiskt och kemiskt.
- De mindre reningsverken finns i Gälleberg, Fröjered och Folkabo. Dessa reningsverk har en enklare rening och i vissa fall mer naturnära metoder.

3.5.3 Dricksvatten

Samhällsfunktion	Exempel på samhällsviktiga verksamheter	Verksamhet/er som deltar i RSA-arbetet
Dricksvatten	Verksamhet inom produktion och distribution, exempelvis drift, underhåll, styrning och övervakning, laboratorier, provtagning, vattenverk, distributionsnät, nödvatten samt vattentäkter.	- Enhet VA/Avfall, Tidaholms kommun - Skaraborgsvatten

- Det finns tre vattenverk i kommunen.
Källefalls vattenverk: Det största vattenverket i kommunen.
Gällebergs vattenverk
Fröjeredsvattenverk: Ytvattenverk som får råvatten levererat av kommunalförbundet Skaraborgsvatten.
- Det är samhällsbyggnadsförvaltningen som ansvarar för produktionen och distributionen av dricksvatten inom kommunens verksamhetsområden.
- Sammanlagt försörjer vattenverken cirka 10 300 personer med dricksvatten.
- Samtliga vattenverk ägs av Tidaholms kommun.
- Det finns 7 reservoarer. Två av dessa är högreservoarer och fem är lågreservoarer.
- Vattenskyddsområden är geografiskt avgränsade områden som behöver skyddas för att bevara en god vattenkvalitet i grundvattentäkten, både på kort och också lång sikt. I Tidaholms kommun finns ett vattenskyddsområde – Källefäll.

3.5.4 Energiförsörjning

Samhällsfunktion	Exempel på samhällsviktiga verksamheter	Verksamhet/er som deltar i RSA-arbetet
El, energigas, fjärrvärme och fjällkyla	Verksamhet inom produktion, drift, transmission, distribution och handel.	Tidaholms Energi AB (TEAB) Tidaholms Elnät AB (TENAB, dotterbolag till TEAB)

- I Tidaholms kommun finns fem olika elnätsägare: Falbygdens Energi Nät AB, Vattenfall AB, Tidaholm Elnät AB, Sjogerstads energi AB och Almnäs Bruk AB
- Den största elnätsägaren i kommunen är det kommunägda bolaget Tidaholms Energi AB, TEAB, som producerar och levererar el till ca 7 000 elnätstkunder i hela Tidaholm.
- TEAB producerar och levererar fjärrvärme till 1 800 hushåll och verksamheter.
- TEAB bedriver också elhandel.
- Bolaget upprättar årligen en egen risk- och sårbarhetsanalys enligt ellag (1997:857) 4 kap 45 § och redovisar till Energimarknadsinspektionen.

3.5.5 Väghållning

Samhällsfunktion	Exempel på samhällsviktiga verksamheter	Verksamhet/er som deltar i RSA-arbetet
Vägtransporter	Anläggningsförvaltning och avhjälpande underhåll på infrastruktur, exempelvis väghållning och bärnings-tjänster. Vägtrafikledning, trafikinformation och utförare av samhällsviktiga vägtransporter.	Enhet Service Park/Gata, Tidaholms kommun

- Kommunen ansvarar för ca 128 km kommunal väg.
- Inom tätorten och för lokalgator i Ekedalen, Folkabo, Madängsholm och Fröjered är det kommunen som ansvarar för väghållning, drift och planering av infrastrukturen. Väghållningen omfattar både vägar och gång- och cykelbanor.
- Övriga väghållare är Trafikverket och vägsamfälligheter.

3.6 Livsmedelsförsörjning

Samhällsfunktion	Exempel på samhällsviktiga verksamheter	Verksamhet/er som deltar i RSA-arbetet
Måltidsverksamhet	Verksamhet som tillhandahåller måltider inom förskola, skola, hälso-sjukvård och omsorg samt kriminalvård. Restauranger som tillhandahåller måltider till personal i annan samhällsviktig verksamhet.	- Måltidsenheten, Tidaholms kommun - Offentliga kök

- Det finns totalt 17 offentliga kök i Tidaholms kommun
 - Tillagningskök: 13
 - Mottagningskök: 4 (3 av mottagningsköken kan endast laga ett fåtal måltider)
- Avtal finns mellan kommunen och ett transportbolag som sköter leverans av måltider till äldreomsorgen samt en grundskola och en förskola.
- Resterande måltider levereras av kökspersonalen själva.

3.7 Räddningstjänst och fysiskt skydd av civilbefolkningen

3.7.1 Räddningstjänst

Samhällsfunktion	Exempel på samhällsviktiga verksamheter	Verksamhet/er som deltar i RSA-arbetet
Räddningstjänst	Verksamheter som bedriver kommunala eller statliga räddningsinsatser.	- Samhällsskydd Mellersta Skaraborg, Räddningstjänsten - Kommunernas samordningscentral (KSC)

- Samhällsskydd Mellersta Skaraborg (SMS) ansvarar för den gemensamma räddningstjänsten i medlemskommunerna i enlighet med vad som åvilar respektive kommun enligt gällande lag (2003:778) om skydd mot olyckor.
- I Tidaholms geografiska område finns en brandstation som är heltidsbemannad.
- Räddningstjänsten tar fram ett handlingsprogram enligt lag (2003:778) om skydd mot olyckor där det också ingår en riskanalys som redovisas till MSB.

- SMS har en egen ledningscentral/samordningscentral som leder den operativa räddningstjänsten inom kommunerna. Från den följs kontinuerligt lokala, regionala och nationella händelser för att snabbt kunna delge samarbetspartners aktuella lägesbilder. KSC har också flertalet olika larm som är kopplade dit; brand-, inbrotts, och driftslarm. Möjligheten finns också att koppla larm för ensamarbetare och personlarm till KSC. KSC är bemannad dygnet runt, året om av minst en person/ett vakthavande befäl. De står i direktkontakt med SOS-alarm och har medlyssning på nödsamtal. Detta ger dem bra förutsättningar att snabbt larma ut rätt resurser till en händelse.
- SMS har en funktion som är sambandsansvarig och som sköter sambandsplanen för den kommunala krisledningen.
- KSC använder sig delvis av CordCom (nationellt utlarmningsystem som tillhandahålls av SOS. Användandet skapar förutsättningar för en säker drift.

3.7.2 Fysiskt skydd av civilbefolkningen

Samhällsfunktion	Exempel på samhällsviktiga verksamheter	Verksamhet/er som deltar i RSA-arbetet
Fysiskt skydd	Verksamheter som kan hantera flyktingströmmar, leda och genomföra utrymning och inkvartering, tillhandahålla skyddsrum.	Tidaholms Bostads AB Fastighetsenheten, Tidaholms kommun

- När ett skyddsrum är iordningställt ska det finnas vatten i dunkar, värme, ventilation och toalettmöjligheter för tre dygn. Inte livsmedel. Invånare behöver själva ta med mat som klarar att förvaras i rumstemperatur, ficklampa, eget vatten, toapapper och hygienartiklar, läkemedel, första hjälpen, varma kläder, värdehandlingar, mobil + powerbank.
- I Tidaholm finns 83 skyddsrum med plats för 8 298 personer (mars 2022) enligt sammanställda uppgifter från MSB och Statistiska Centralbyrån (SCB). Det motsvarar ca 65% av kommunens invånare²⁵.
 - Tidaholms Bostads AB har 4 skyddsrum i sina fastigheter.
 - Kommunen har 15 skyddsrum i sina fastigheter.
 - Övriga skyddsrum finns i fastigheter som ägs av andra fastighetsägare.
- I kommunen finns också ett antal större lokaler som eventuellt kan vara lämpliga för att inhysa en större mängd människor som är i behov av skydd och information vid en extraordinär händelse, så kallade trygghetspunkter, samt lokaler som kan användas som evakueringslokaler vid en extraordinär händelse.

²⁵ Åsa Eriksson. Allt du behöver veta om skyddsrummen där du bor - kommun för kommun. *Hem och hyra*. 2022-03-21.

<https://www.hemhyra.se/nyheter/skyddsrum-ar-inte-for-alla-sa-manga-far-plats-i-din-kommun/>

4. Identifierade kritiska beroenden för kommunens samhällsviktiga verksamhet

I arbetet med att identifiera de samhällsviktiga verksamheternas kritiska beroenden har en avgränsning gjorts - beroendekedjor har inte analyserats (se kapitel 2). Det innebär att endast de samhällsviktiga verksamheternas direkta kritiska beroenden har analyserats, inte vad de i sin tur kräver för att kunna produceras, levereras osv. Analysen har gjorts utifrån den specifika verksamheten och inom den egna verksamhetens ram.

Kritiska beroenden analyseras bland annat för att öka förståelsen för verksamheternas förmågor och därmed åstadkomma en bättre kontinuitetshantering, ge underlag för prioritering av åtgärder samt för att underlätta samverkan mellan aktörer i krishanteringssystemet. Identifieringen av kritiska beroenden underlättar också en sammanställning över hur samhällsviktiga aktörer och andra aktörer är beroende av varandra och på vilket sätt påverkan på ett kritiskt beroende kan påverka delar av beroendekedjan och olika aktörer.²⁶

4.1 Lägsta acceptabla nivå

För att kunna identifiera sina kritiska beroenden har varje verksamhet först identifierat sin lägsta acceptabla nivå. Den lägsta acceptabla nivån är den nedre gräns där personalen bedömer att verksamheten MINST måste kunna bedrivas. Nedan redovisas lägsta acceptabla nivån för de analyserade verksamheterna.

Social omsorg	Omsorg om funktionshindrade (LSS)	Brukarna ska: <ul style="list-style-type: none">• Ha tillgång till mat, vätska och ordinerade läkemedel.• Inte utsättas för extrem kyla/värme som kan leda till allvarlig hälsorisk.• Ha tillgång till medicintekniska/livsuppehållande hjälpmedel.• Kunna/få hjälp att sköta sin bashygien för att förhindra smittspridning och minska risken för livshotande sjukdomstillstånd. Personalen ska: <ul style="list-style-type: none">• Kunna ta sig till brukare som bor i egna hem.• Kunna säkerställa omsorg av brukarna enligt en lägsta nivå.• Kunna upprätthålla patientsäkerheten.• Kunna säkerställa den fysiska säkerheten för brukare som bor på särskilt boende och gruppboendestäder.
----------------------	--	---

²⁶ MSB. *Faller en – faller då alla? En slutredovisning från KBM:s arbete med samhällskritiska beroenden.*

Äldreomsorg

Kommunal hälso- och sjukvård

Ekonomiskt bistånd

Individ- och familjeomsorg (IFO)	<p>Klienterna ska:</p> <ul style="list-style-type: none">• Ha försörjningsstöd för efter situation bedömt nödvändigt uppehälle.• Kunna erbjudas skydd vid akut fara. <p>Personalen ska:</p> <ul style="list-style-type: none">• Kunna göra en bedömning på plats om det finns behov av omhändertagande samt kunna ta emot beslut om omhändertagande.• Kunna fatta beslut om bistånd och ha möjlighet att betala ut bistånd.
	<p>Brukarna ska:</p> <ul style="list-style-type: none">• Ha tillgång till mat, vätska och ordinerade läkemedel.• Inte utsättas för extrem kyla/värme som kan leda till allvarlig hälsorisk.• Ha tillgång till medicintekniska/livsuppehållande hjälpmedel.• Kunna/få hjälp att sköta sin bashygien för att minska smittspridning och livshotande sjukdomstillstånd. <p>Personalen ska:</p> <ul style="list-style-type: none">• Kunna ta sig till brukare som bor i egna hem.• Kunna säkerställa omsorg av brukarna enligt en lägsta nivå.• Kunna säkerställa den fysiska säkerheten för brukare som bor på särskilt boende och gruppbostäder.
	<p>Brukarna ska:</p> <p>Som ovan.</p> <p>Personalen ska:</p> <ul style="list-style-type: none">• Kunna ta sig till brukare som bor i egna hem.• Kunna säkerställa vård av brukarna enligt en lägsta acceptabel nivå.• Kunna upprätthålla patientsäkerheten enligt Patientsäkerhetslagen (2010:659).• Kunna säkerställa den fysiska säkerheten för brukare som bor på särskilt boende och gruppbostäder.
	<p>Säkerställa att klienter får ekonomiskt bistånd och akut boende vid behov enligt lagkrav.</p>

Barnomsorg och utbildning	<p>Barnen ska:</p> <ul style="list-style-type: none"> • Ha tillgång till mat och vätska. • Ha tillgång till läkemedel som tillhandahålls av vårdnadshavare enligt egenvårdsplanen. • Inte utsättas för extrem kyla/värme som kan leda till allvarlig hälsorisk. • Ha tillsyn av vuxen. • Kunna/få hjälp att sköta sin bashygien för att förhindra smittspridning och allvarliga sjukdomstillstånd. • Ha tillgång till medicintekniska hjälpmedel (enligt egenvårdsplan). • Kunna ta sig till förskoleklass, grundskola och anpassad grundskola med skolskjuts. • Få grundläggande undervisning. <p>Personalen ska:</p> <ul style="list-style-type: none"> • Kunna säkerställa omsorg av barnen enligt en lägsta acceptabel nivå. • Kunna säkerställa barnens säkerhet under de tider de befinner sig i verksamheten. • Kunna tillhandahålla en grundläggande utbildning.
IT	Tillhandahålla en stabil, robust och säker IT-miljö till kommunens verksamheter.
Avfallshantering	Upprätthålla kommunens sophämtningsintervall hos kunderna samt kunna hålla en återvinningscentral öppen för omlastning av upphämtat avfall som ska vidare till förbränningscentral.
Avlopp	Transportera och rena avloppsvatten för att uppfylla villkor enligt Miljötillståndet.
Dricksvatten	Leverera dricksvatten till VA-abonnenter enligt Livsmedelsverkets föreskrifter.
Energi	<ul style="list-style-type: none"> • El ska levereras enligt ellagens funktionskrav samt andra gällande bestämmelser och lagar. • Fjärrvärme ska levereras enligt avtal mellan kommunen och aktören.
Väghållning	Kommunens prioriterade vägar ska hållas framkomliga.
Offentliga måltider	Måltider ska lagas och levereras till kommunens samhällsviktiga verksamheter.
Räddningstjänst	Skydda civilbefolkningen, miljö och egendom.
Fysiskt skydd	Fastighetsägare ska kunna iordningställa befintliga skyddsrum inom 48 timmar enligt lagkrav.

4.2 Konsekvenser vid störningar och avbrott i verksamheten

Nedan redovisas vilka av samhällets grundläggande skyddsvärden som påverkas negativt och vilka övergripande konsekvenser som kan uppstå vid störningar och avbrott i verksamheten. Nationell suveränitet har tagits bort från tabellen då ingen av de samhällsviktiga verksamheterna nedan kan anses påverka den nationella suveräniteten vid störning eller avbrott.

	Människors liv och hälsa	Samhällets funktionalitet	Miljön och ekonomiska värden	Demokrati, rättssäkerhet och mänskliga fri- och rättigheter
Social omsorg (LSS och IFO)	x	x		x
Äldreomsorg	x	x		x
Kommunal hälso- och sjukvård	x	x		x
Ekonomiskt bistånd	x	x		x
Barnomsorg och utbildning	x	x	x	x
IT	x	x	x	x
Avfallshantering	x	x	x	
Avlopp	x	x	x	x
Dricksvatten	x	x	x	x
Energi	x	x	x	x
Väghållning	x	x	x	x
Offentliga måltider	x	x		x
Räddningstjänst	x	x	x	x
Fysiskt skydd	x	x	x	x

Social omsorg (LSS och IFO)	Kan leda till ohälsa, sjukdomar och i värsta fall dödsfall hos brukare/klienter/patienter om den lägsta acceptabla nivån inte kan upprätthållas. Rätten till vård och omsorg är en mänsklig rättighet.
Äldreomsorg	Som ovan.
Kommunal hälso- och sjukvård	Som ovan.
Ekonomiskt bistånd	Om ekonomiskt bistånd inte kan betalas ut till klienterna kan det få stor negativ påverkan på människors liv och hälsa. Det får även konsekvenser för samhällets funktionalitet och demokrati, rättssäkerhet och människors fri- och rättigheter.

Barnomsorg och utbildning	Störningar och avbrott i barnomsorgen kan innebära konsekvenser för liv och hälsa, samhällets funktionalitet, mänskliga rättigheter och i längden ekonomiska värden. Om förskolor/grundskolor måste stänga kan det dessutom innebära att personal i samhällsviktiga verksamheter inte kan arbeta då de istället måste vara hemma med barn.
IT	Eftersom så många verksamheter är beroende av IT kan det få allvarliga konsekvenser för verksamheterna vid störningar och avbrott. Exempelvis kan störningar och avbrott få konsekvenser om system inom vård och omsorg drabbas. Samhällets funktionalitet påverkas också negativt.
Avfallshantering	Störningar och avbrott i avfallshanteringen kan leda till sanitära olägenheter samt allvarliga skador och konsekvenser på hälsa, miljö, samhällets funktionalitet och mänskliga rättigheter.
Avlopp	Som ovan.
Dricksvatten	Konsekvens vid störning i dricksvattnet som innebär att vattnet blir otjänligt får konsekvens på liv och hälsa om det förtärs. Avbrott i dricksvattenförsörjningen kan få stora konsekvenser på liv och hälsa, samhällets funktionalitet, miljö och ekonomiska värden samt mänskliga rättigheter.
Energi	Samhällsviktiga verksamheter kan i värsta fall inte lösa sin uppgift om de inte får el och fjärrvärme/fjärrkyla, vilket kan leda till allvarigare konsekvenser för liv och hälsa, samhällets funktionalitet, miljö och ekonomiska värden samt mänskliga rättigheter.
Väghållning	Störningar/avbrott i verksamheten kan innebära att vägarna inte kan hållas framkomliga för blåljuspersonal och hemvårdspersonal, vilket i värsta fall kan leda till påverkan på liv och hälsa med dödsfall och allvarliga skador som följd samt egendomsskador som kan ha negativ påverkan på samhällets funktionalitet och ekonomiska värden. Även kollektivtrafik kan bli påverkad vilket innebär att invånare inte kan ta sig till sina arbeten.
Offentliga måltider	Störningar/avbrott kan innebära att de offentliga köken inte kan leverera mat i samma mängd eller överhuvudtaget till de samhällsviktiga verksamheterna, vilket kan leda till att verksamheterna får stänga. Det kan få negativ påverkan på samhällets funktionalitet. Kan inte måltidsverksamheten leverera näringsriktig kost till de som behöver det kan det innebära negativ påverkan på människors liv och hälsa.
Räddningstjänst	Om räddningstjänsten inte kan lösa sina uppgifter kan det få stor negativ påverkan på liv och hälsa, samhällets funktionalitet samt miljö och ekonomiska värden med allvarliga skador, dödsfall och

Fysiskt skydd

stora skador på samhällsviktig verksamhet och andra egendomar.

Brist på iordningställda skyddsrum och lokaler för inhysning av människor kan leda till stor allvarlig påverkan på människors liv och hälsa med skador och i värsta fall dödsfall som följd. Det kan också innebära att antalet interna flyktingar ökar och rör sig bort från kommunen för att söka skydd i händelse av kris eller krig, vilket kommer att öka belastningen på andra kommuner.

4.3 Kritiska beroenden

Kritiska beroenden är beroenden som är avgörande för att samhällsviktiga verksamheter ska kunna fungera. Sådana beroenden karaktäriseras av att ett bortfall eller en störning i levererande verksamheter relativt omgående leder till funktionsnedsättningar, som kan få till följd att en extraordinär händelse inträffar²⁷. Verksamheternas identifierade kritiska beroenden finns redovisade i *bilaga B*. Nedan är en sammanställning på de kritiska beroendena. Siffran bakom redovisar hur många av de analyserade samhällsviktiga verksamheterna som har det kritiska beroendet av sammanlagt 15 analyserade samhällsviktiga verksamheter.

Avfallshantering (6)
Beredningskemikalier (1)
Dricksvatten (8)
Process- och tekniskt vatten (3)
El (12)
Fjärrvärme/fjärrkyla (4)
Fordon och drivmedel (12)
Hygienartiklar (8)
Information och kommunikation (14)
Laboratorium (3)
Livsmedel (6)
Läkemedel (4)
Medicintekniska produkter/hjälpmiddel (4)
Personal (15)
Ledning, säkerhet och rättsväsende (2)
Skyddsutrustning (8)
Transport (13)

De kritiska beroenden som flest verksamheter är beroende av är utifrån sammanställningen:

- Personal
- Information och kommunikation
- Elförsörjning

²⁷ MSBFS 2015:5

- Transport, fordon och drivmedel
- Dricksvatten och livsmedel
- Skyddsutrustning och hygienartiklar

Dock är det viktigt att inte se dessa siffror som ett riktmärke för vilka kritiska beroenden som är viktigast i kommunen. Dessa siffror talar endast om vilka kritiska beroenden, vid störningar, som kan påverka flest av de analyserade samhällsviktiga verksamheterna. Alla verksamheter har olika kritiska beroenden som de behöver kontinuitetsplanera utifrån för att säkerställa att verksamheten kan fortgå enligt den lägsta acceptabla nivån vid extraordinära händelser.

De kritiska beroendena stämmer till del överens med ett antal av de viktiga områden som redovisas i totalförsvarspropositionen 2020/21:30²⁸, inom vilka Sveriges totalförsvarsförmåga ska öka under planeringsperioden:

- Livsmedel och dricksvatten
- Energiförsörjning; el, drivmedel, fjärrvärme och fjärrkyla
- Elektroniska kommunikationer och post
- Ordning och säkerhet
- Skydd av civilbefolkningen, exempelvis skyddsrum, utrymning och inkvartering och varningssystem
- Hälso- och sjukvård
- Finansiell beredskap, exempelvis alternativa betalningssystem
- Transporter

²⁸ Proposition 2020/21:30 *Totalförsvaret 2021-2025*.

5. Identifierade och analyserade risker för kommunen och kommunens geografiska område

I analysen har risker likställts med händelser, då sannolikheten har varit svår att bedöma vad gäller de extraordinära händelser som tagits med. De händelser som analyserats har bedömts kunna bli extraordinära och leda till störningar eller avbrott i kritiska beroenden, vilket i sin tur kan leda till störningar och avbrott i de samhällsviktiga verksamheterna. Identifieringen, analyseringen och beskrivningen av händelser har till stor del utgått från MSBs *Risikkatalog*²⁹. Händelserna som tagits med i RSA-arbetet bedöms kunna påverka flest verksamheter och deras kritiska beroenden.

5.1 Identifiering

En sammanställning av hur händelser påverkar verksamheternas specifika kritiska beroenden finns redovisade mer utförligt i bilaga C (sekretess enligt OSL 18 kap 13 §). I nedan tabell redovisas de händelser som analyserats i RSA-arbetet.

Naturolyckor och extrema väderhändelser	Andra olyckor	Teknisk infrastruktur och försörjnings-system	Antagonistiska hot	Sjukdomar
Värmebölja, torka och vattenbrist	Kärnteknisk olycka	Störningar i dricksvattenförsörjning och avloppssystem	Sabotage	Epidemi/pandemi
Storm	Olycka med farligt gods	Störningar i livsmedelsförsörjningen	IT-attacker	
Snöoväder och låga temperaturer		Störningar i elförsörjningen	Hot och pågående dödligt våld	
Översvämning		Störningar i elektroniska kommunikationer	Terrorism/våldsbejakande extremism	
Skogs- och vegetationsbrand		Störningar i värmeförsörjningen		
		Störningar i drivmedelsförsörjningen		
		Störningar i transporter		

²⁹ MSB. Risikkatalog. MSB. 2023.

<https://www.msb.se/sv/amnesomraden/krisberedskap--civil-forsvar/samlat-stod-till-kommuner/handbok-i-kommunal-krisberedskap/risikkatalog/>

De händelser som kan orsaka störningar i flest kritiska beroenden enligt sammanställningen i bilaga C är:

- Störningar i elförsörjningen
- Störningar i transporter
- Sabotage
- Terrorism/våldsbejakande extremism
- Epidemi/pandemi
- Snöoväder och låga temperaturer
- Översvämning

Resultatet från analysen syftar till att ge kommunen en fingervisning gällande vilka händelser och kritiska beroenden som kan behöva belysas extra och arbetas vidare med. Det är dock viktigt att inte se resultatet och sammanställningen som ett riktmärke för de händelser som kan bli mest allvarliga för kommunen, eller hur sannolikt det är att de inträffar. Alla verksamheter har olika kritiska beroenden som de behöver ta hänsyn till i sin kontinuitetsshantering, och kan bli allvarligt påverkade av andra händelser än de som tas upp här. Denna sammanställning är endast en indikation på vilka händelser som kan ge störningar och i värsta fall avbrott i många kritiska beroenden, och därmed också öka risken för avbrott i de samhällsviktiga verksamheterna som är beroende av dem.

5.2 Beskrivning av händelser

5.2.1 Naturolyckor och extrema väderhändelser

5.2.1.1 Värmebölja, torka och vattenbrist

Värmebölja kan definieras som en sammanhängande period då dygnets högsta temperatur överstiger 25°C minst fem dagar i sträck. Värmeböljor och höga temperaturer kommer bli allt vanligare i takt med klimatförändringen, både globalt och i Sverige. Värmeböljorna förväntas bli både kraftigare och längre, vilket leder till kraftigt försvårade konsekvenser i samhället kopplat till främst människors liv och hälsa, men också på samhällets funktionalitet, miljö och ekonomiska värden. Värmeböljor kan orsaka minskade vattennivåer på grund av hög avdunstning vilket kan påverka den lokala tillgången till användbart ytvatten.

Sommaren 2018 var i större delen av Götaland den varmaste sommaren som någonsin uppmätts.

Vattenbrist definieras som att tillgången på vatten är mindre än behovet. Grundvattenbrist kan uppstå när exempelvis en grundvattentäkt blivit förorenad eller när uttaget av grundvattnet varit för stort. Vattenbrist kan alltså uppstå även om grundvattennivåerna inte är ovanligt låga eller att det är brist på vatten. Ovanligt varma och torra perioder kan leda till en högre vattenförbrukning än vad som är normalt, då behovet av vatten är stort samtidigt som det regnar för lite. Om vattenmagasinen inte fylls på tillräckligt fort för att möta efterfrågan på vatten kan brist också uppstå. Detsamma gäller om det i det kommunala dricksvattnet går åt mer vatten än vad nätet har kapacitet till. Det är då snarare en teknisk begränsning än brist på vatten i sig.

Grundvattennivåerna har under de senaste åren varit under eller mycket under de normala nivåerna på flera håll i Sverige. Torka har även påverkat ytvattennivåerna. Flera kommuner har haft vattenbrist och varit tvungna att utfärda bevattningsförbud och vädjan till invånarna att spara på vattnet.

5.2.1.2 Storm

Storm som begrepp inom svensk meteorologi definieras som oväder där medelvindhastigheten varit minst 24,5 meter per sekund. Stormar kan drabba stora delar av samhället och leda till bland annat störningar i elförsörjning, elektroniska kommunikationer och transporter, stora skador på byggnader och infrastruktur samt störningar av vatten och avlopp för att nämna några exempel. Effekterna av en storm kan i värsta fall också få allvarliga konsekvenser på människors liv och hälsa, antingen i direkt anslutning till stormen eller i röjningsarbetet efter en storm. Hemtjänsten, ambulans och räddningstjänst kan exempelvis få problem att ta sig fram till människor som är i behov av hjälp.

Några av de mer kända stormarna i Sverige är Gudrun år 2005, Per år 2007, Alfrida år 2019 samt Otto år 2023. Gudrun är dock den storm som ofta bedöms som den värsta stormen i Sverige i vår tid med omkring 20-talet omkomna i direkt anslutning till stormen eller röjningsarbetet efteråt. Stormen fällde också cirka 75 miljoner kubikmeter skog och närmare 30 000 kilometer av ledningsnätet blev skadat. Omkring nio procent av ledningsnätet skadades så svårt att en komplett nybyggnation krävdes. Upp till ungefär 730 000 elkunder var utan ström under det mest kritiska läget och över 250 000 abonnenter saknade en fungerande telefonförbindelse omedelbart efter stormen.

5.2.1.3 Snöoväder och låga temperaturer

Stora snömängder innebär kraftigt snöfall, antingen i form av en snöstorm eller så kallad snökanon. Snöstorm är en kombination av kraftig vind, dålig sikt och snöfall medan snökanon innebär att stora snömängder faller under mycket kort tid. Stora snömängder i kombination med blåst kan leda till bland annat stora problem i trafiken inom samtliga transportslag på grund av nedsatt sikt, halka, drivbildning och svår framkomlighet. Den svåra framkomligheten kan innebära negativa konsekvenser för samhällsviktiga funktioner som exempelvis ambulans, räddningstjänst, polis och samhällsviktiga transporter vilket i sin tur kan få konsekvenser på människors liv och hälsa. Stora snömängder, framför allt blöt och tung snö, kan orsaka skador på elledningar och orsaka omfattande elavbrott.

Inträffade snöoväder i Sverige innefattar bland annat det kraftiga snöfallet mellan 27-28 april år 1995 då snödjupet uppmättes till 30 centimeter. Mellan 8-9 november år 2016 drabbades Stockholm av en snökanon då 30-40 centimeter snö föll under natten. Framkomligheten för personbilar, kollektivtrafik och godstransporter var begränsad under några dagar med omfattande konsekvenser för flödet av bland annat livsmedelsleveranser i Stockholmsområdet.

Låga temperaturer kan få negativa konsekvenser på bland annat människors liv och hälsa, samhällets funktionalitet och egendom och ekonomi, framför allt om det inträffar samtidigt som ett elavbrott under vintertid. I Sverige finns ingen vedertagen definition av låga temperaturer eller extrem kyla, då det kan variera mycket beroende på var i landet och vilken tidpunkt det sker. Även köldeffekten är relevant, vilket är den upplevda temperaturen i kombination med vind. Konsekvenserna av låga temperaturer är beroende av hur länge den låga temperaturen håller i sig samt hur ofta det inträffar. Vattenförsörjningen kan till exempel påverkas av tjäle i marken, dels genom att det direkt kan orsaka skador på vattenledningar och dels för att läckor och skador blir svårare att upptäcka och åtgärda. Ett exempel är den kalla vintern 2010 som gjorde att vattenförsörjningen i Göteborgsregionen var ansträngd.

5.2.1.4 Översvämning

Vid en översvämning ställs landområden som normalt är torra under vatten. Tre av de vanligaste översvämningstyperna är:

- Översvämning till följd av skyfall som faller över ett mindre område under en kort tid.
- Översvämning utmed sjöar och vattendrag som inträffar under långa perioder med riklig nederbörd eller snösmältning.
- Isproppar i vattendrag eller konstruktionshaverier, exempelvis dammhaveri.

Konsekvenserna är starkt beroende av omfattningen på översvämningen samt var den inträffar och kan innebära stor påverkan på bebyggelse, infrastruktur och samhällsviktig verksamhet som exempelvis leverans av dricksvatten, men även framkomlighet för ambulans, räddningstjänst och hemvårdspersonal. Även avbrott i elförsörjning, transporter och kommunikationer kan uppstå till följd av översvämningar.

Översvämningar sker mer eller mindre regelbundet i Sverige, men vi har varit relativt förskonade från mer omfattande översvämningar i förhållande till vissa delar i övriga Europa. Dock förväntas klimatförändringarna påverka översvämningar och skyfall vad gäller antal, frekvens och intensitet, och risken för översvämningar kommer troligtvis att öka under det kommande seklet.

5.2.1.5 Skogs- och vegetationsbrand

Skogs- och vegetationsbränder är vanligt förekommande i Sverige och gräsbränder utgör ungefär hälften av alla insatser till bränder i vegetation, dock är dessa bränder oftast begränsade i yta. Det svenska skogslandet täcker drygt två tredjedelar av Sverige – 28 miljoner hektar. Skogsbränder inträffar vanligtvis mellan april och september, med en topp som oftast sker under juni till augusti. Små skogsbränder inträffar vanligtvis i maj och juni när dött gräs och örter fortfarande finns kvar, och som lätt kan antändas. Gräsbränder inträffar oftare under våren, när dött fjolårsgräs finns kvar och det ännu inte hunnit växa upp nytt gräs som dämpar brandrisken.

Antändningsorsakerna för skogsbränder är många, exempelvis eldning, avsiktlig brand, glöd eller ofullständig släckning efter grillning, barns lek med el, återantändning efter tidigare insats från räddningstjänsten, blixtnedslag och gnistor. Gräsbränder däremot orsakas nästan uteslutande av mänskliga aktiviteter som ogräsbränning, gnistor från maskiner och fordon, avsiktlig eldning och barns lek med eld.

Väderförhållandena i Sverige har på senare tid lett till perioder med extremt hög brandrisk som kan leda till stora konsekvenser och snabba brandförlopp i det svenska skogslandskapet. Förekomsten och omfattning av skogs- och vegetationsbränder bedöms öka då flera av de faktorer som påverkar brandrisken förväntas ändras i samband med klimatförändringarna. Skogsbränder kan få allvarliga och förödande konsekvenser i form av exempelvis påverkan på människors liv och hälsa, förstörd eller skadad egendom, stora kostnader för bekämpning samt påverkan på samhällets funktionalitet vid skador på samhällsviktig infrastruktur.

Under år 2018, när det var många dagar med högsommarvärme som nådde 25 grader eller mer, drabbades Sverige av omfattande skogsbränder. Skogsbränderna denna sommar omfattade 25 000 hektar, vilket är nästan tio gånger mer än genomsnittet under 2000-talet. Enskilda skogsägare drabbades hårt och sammanlagt utrymdes ett hundratal personer från sina bostäder. Ett annat känt exempel är branden sommaren år 2014 i Västmanlands län, där en brand startade vid markberedning

på ett hygge för att utvecklas till den största och mest svårhanterliga skogsbranden i modern tid i Sverige. Totalt 13 000 hektar mark brandskadades och 98 procent av den produktiva skogsmarken inom brandområdet bedöms ha skadats av branden. En person avled och en annan brännskadades svårt när de överraskades av brandfronten, och omkring 1 000 personer och närmare 2 000 tamdjur utrymdes. Totalt förstördes eller skadades 71 byggnader i branden.

5.2.2 Andra olyckor

5.2.2.1 Kärnteknisk olycka

Vid en allvarlig kärnkraftsolycka riskerar människor, djur och miljö att utsättas för höga doser av skadlig strålning, och samhällsviktiga verksamheter kan bli starkt påverkade, bland annat dricksvatten- och energiförsörjningen. Från den 1 juli 2022 gäller nya beredskapszoner för svenska kärnkraftverk. Det finns en yttre och en yttre beredskapszon runt kärnkraftverken, den inre på 5 kilometer och den yttre på 25 kilometer. Det finns även en planeringszon som sträcker sig ungefär 100 km runt kärnkraftverken. De som bor i zonerna ska ha tillgång till jodtabletter och kunna varnas snabbt, och det ska dessutom finnas en planering för utrymning och inomhusvistelse.

I Sverige finns det totalt sex kärnreaktorer i drift som är fördelade på tre kärnkraftverk: Forsmark i Uppsala län, Ringhals i Hallands län, och Oskarshamn i Kalmar län.

En av de mest kända kärnkraftsolyckorna är Tjernobyl år 1986 i Ukraina där 32 människor dog inom olyckans första dagar, och en stor mängd människor drabbades av strålningsskador. Strålningen som spred sig till atmosfären förorenade miljontals hektar av skog och mark, vilket resulterade i att många tusentals människor drabbades av förgiftning i olika grad.

5.2.2.2 Olycka med farligt gods

Farligt gods är ett samlingsbegrepp för ämnen och föremål som, om de inte hanteras på rätt sätt under en transport, kan orsaka skador på människor, miljö eller egendom. En olycka med farligt gods kan ge många olika konsekvenser med olika allvarlighetsgrad beroende på var de inträffar.

Större olyckor med farligt gods kan kräva evakuering eller inrymning i exempelvis ett bostadsområde för att skydda människors liv och hälsa. Sker en olycka med farligt gods i närheten av en vattentäkt finns risken för att vattnet blir kontaminerat och i värsta fall orsaka allvarliga störningar i kommunens dricksvattenförsörjning. Vissa olyckor och tillbud som sker vid lastning, lossning eller transport med farligt gods ska rapporteras till MSB, bland annat:

- Personskador som står i direkt samband med det transporterade farliga godset och som leder till intensivvård, sjukhusvistelse på minst ett dygn, oförmåga att arbeta under minst tre sammanhängande dagar eller dödsfall.
- Alla händelser med smittförande ämnen (klass 6.2) och radioaktiva ämnen (klass 7).
- Skada på egendom eller miljö som överstiger 50 000 Euro.
- Händelser när myndighet initierat utrymning av personer eller avspärrningar av allmänna transportleder under minst tre timmar föranlett av faror med det farliga godset.

Rapportering av olyckor och tillbud med farligt gods som inträffar i samband med sjö- eller lufttransport ska göras till Transportstyrelsen enligt gällande bestämmelser för respektive transportslag.

5.2.3 Teknisk infrastruktur och försörjningssystem

5.2.3.1 Störningar i dricksvattenförsörjningen och avloppssystem

Störningar i dricksvattenförsörjningen och avloppssystem kan bero på många olika faktorer, några av dessa har redan tagits upp ovan. Dricksvatten är vårt viktigaste livsmedel och en bra vattenförsörjning är en förutsättning för samhällets funktionalitet samt liv och hälsa. Det finns omkring 2000 kommunala vattenverk i Sverige som står för cirka 85 procent av den totala dricksvattenförsörjningen i Sverige³⁰. Utöver dessa kommunala vattenverk finns dessutom 3 000 privata vattenverk som försörjer bland annat livsmedelsföretag, offentliga och kommersiella anläggningar och samfälligheter med dricksvatten.

Störningar i dricksvattenförsörjningen kan exempelvis innebära att det blir brist på vatten, eller att vattnet blir otjänligt av olika anledningar, exempelvis på grund av bakteriell påverkan. Hur dessa störningar påverkar samhället beror helt på omfattning och vilken typ av störning det är, men alla typer av störningar i dricksvattenförsörjningen påverkas oss på ett eller annat sätt. Kommunens ledning måste i en kritisk situation fatta beslut om prioriteringar för att de mest sårbara och samhällsviktiga verksamheterna ska få dricksvatten i ett tidigt skede. Som stöd i detta kan en nödvattenplan tas fram och användas i kommunerna i händelse av störningar i dricksvattenförsörjningen.

Störningar i avloppssystem kan negativt påverka samhällets funktionalitet, miljö, samt människors hälsa då det kan leda till sanitär olägenhet och ökad smittspridning.

5.2.3.2 Störningar i livsmedelsförsörjningen

I dagsläget är Sverige i behov av import för att klara livsmedelsförsörjningen, och störningar i livsmedelskedjan kan leda till stor negativ påverkan för samhället. Förutom själva importen av mat är vi också beroende av import av varor för att driva eget lantbruk, bland annat energi, foder, växtskyddsmedel, utsäde, reservdelar, konstgödsel och andra insatsvaror.

Sveriges självförsörjningsgrad ligger på omkring 50 procent, som kan jämföras med vårt grannland Finland som ligger på cirka 80 procents självförsörjningsgrad. Vi har idag en godtagbar produktion av exempelvis spannmål, sockerbeter, morötter och ägg men importen är ett måste för att klara behovet av frukt, grönsaker, ost och i stort sett allt kött. Sverige behöver alltså öka sin försörjningsgrad för att bli mer robust och för att kunna hantera extraordinära händelser och handelshinder. Omkring 600 000 hektar åkermark kan odlas mer effektivt än den odlas idag.

Det är viktigt att det finns en beredskapsplanering igenom hela livsmedelskedjan, från den enskilda individens lager av basvaror hemma för att klara en veckas matbehov i kris till den lokala livsmedelsbutiken och lantbruken. I kommunal verksamhet är det viktigt att de samhällsviktiga verksamheterna får mat som de offentliga köken ska kunna laga och leverera även i kris och i yttersta fall krig. Därför bör alla kommuner ta fram en beredskapshandbok för offentliga måltider enligt Livsmedelsverkets rekommendationer för att i så stor mån som möjligt säkerställa matleveranserna till de mest sårbara och utsatta.

³⁰ Livsmedelsverket. Dricksvattenproduktion. *Livsmedelsverket*. 2022.
https://www.livsmedelsverket.se/foretagande-regler-kontroll/dricksvattenproduktion#Planering_av_kommunens_vattenresurser

5.2.3.3 Störningar i elförsörjningen

Längre och allvarligare störningar i elförsörjningen kan leda till stora konsekvenser på människors liv och hälsa, samhällets funktionalitet och ekonomiska värden. De flesta samhällsviktiga verksamheter är kritiskt beroende av el och långt ifrån alla kan idag försörja verksamheten med hjälp av reservkraft. Detta är en allvarlig sårbarhet i samhället då större och allvarligare störningar i elförsörjningen kan anses som sannolika och bero på en stor mängd olika orsaker. Bland annat kan både stormar och kraftiga snöoväder orsaka allvarliga störningar, exempelvis stormen Gudrun år 2005.

Störningar i elförsörjningen kan också bero på så kallad eleffektbrist, vilket förenklat innebär att det alltid måste finnas en balans i hur mycket el som tillförs och hur mycket el som används. Om denna balans inte kan upprätthållas så kan en effektbrist uppstå. För att förebygga en effektbrist finns en effektreserv och en störningsreserv, men om det inte skulle vara tillräckligt så kan Svenska Kraftnät beordra en så kallad MFK – manuell fränkoppling. Det är en sista åtgärd för att skydda elsystemet från större avbrott och skador. Sedan 2011 finns en planering som kallas Styrel, som syftar till att lindra konsekvenserna på samhället³¹.

Under vintern 2022-2023 förelåg en reell risk för effektbrist i Sverige, och ett antal åtgärder vidtogs i kommunen för att spara el. Verksamheterna uppmanades också att genomföra kontinuitetsplanering för att vara bättre förberedda för elavbrott.

5.2.3.4 Störningar i elektroniska kommunikationer

Allt ifrån samhällsviktiga verksamheter till enskilda invånare är beroende av att data- och telekommunikation fungerar. IT-baserade informationssystem används av många olika verksamheter vad gäller bland annat patientjournaler, kreditkortsbetalningar och i el- och vattenförsörjningen. Ett mer digitalt och uppkopplat samhälle innebär dock ökade sårbarheter vad gäller exempelvis driftavbrott. Driftavbrott och störningar i elektroniska kommunikationer kan leda till allt från fördröjda leveranser och störningar i transporter av livsmedel och läkemedel till fara för liv och hälsa inom hälso- och sjukvården, samt få stor negativ påverkan på andra samhällsviktiga verksamheter som el- och vattenförsörjningen. Det är därför viktigt att fungerande IT betraktas som kritisk infrastruktur i det moderna samhället.

Det finns mycket som kan orsaka störningar i elektroniska kommunikationer, allt ifrån elavbrott till antagonistiska hot och väderrelaterade händelser. Det är av yttersta vikt att bygga robusta driftsystem med redundans och skydd för att kunna stå emot alla typer av hot.

5.2.3.5 Störningar i värmeförsörjningen

Ett långvarigt elavbrott under vintermånaderna skulle leda till stora problem för befolkningen eftersom majoriteten av alla uppvärmningssystem är beroende av el för sin funktion. Om ett avbrott i värmeförsörjningen sker vintertid blir husen kalla efter endast några dygn. Kommunens värmeförsörjning blir allt mer tekniskt avancerad och därmed ökar sårbarheten vad gäller bland annat störningar på grund av exempelvis olyckshändelser, sabotage, haverier och oväder.

Åtgärder för att minska sårbarheterna bör syfta till att både öka leveranssäkerheten i värmeförsörjningssystemen samt minska sårbarheten vid avbrott hos mottagaren, och åtgärderna bör klara hela hotskalan från extraordinära händelser i fredstid till krig. Det kan vara svårt och kostsamt att i efterhand förändra tekniska system för att de ska kunna klara kriser men vid nybyggnation går

³¹ Energimyndigheten. Eleffektbrist. *Energimyndigheten*. 2022.
<https://www.energimyndigheten.se/trygg-energiforsorjning/el/eleffektbrist/>

det att till en rimlig kostnad bygga in olika möjligheter för försörjning under kris, vad gäller både anläggningar för produktion och distribution samt mottagande fastigheter.

5.2.3.6 Störningar i drivmedelsförsörjningen

Samhället är helt beroende av en fungerande olje- och drivmedelsförsörjning. Många viktiga samhällsfunktioner, däribland polis, räddningstjänst, sjukvård och kommunal äldreomsorg skulle få svårt att fungera utan drivmedel. Många av kommunens samhällsviktiga verksamheter är direkt beroende av fordon och drivmedel för att kunna genomföra sin verksamhet men också av el i form av reservkraft om störningar i elförsörjningen skulle inträffa. Drivmedel är således ett viktigt kritiskt beroende till mer än bara fordon.

I Sverige är det Energimyndigheten som har det samordnande ansvaret för den övergripande försörjningstryggheten inom energiområdet i händelse av bristsituationer, bland annat inom olje- och drivmedelsförsörjningen³². Vidare finns det ett omfattande internationellt samarbete och avtal kring lagring av oljeprodukter för att minska sårbarheten under svåra störningar i olje- och drivmedelsförsörjningen. Sveriges lagringsskyldighet är knuten till EU-lagstiftning och till åtaganden i enlighet med IEP-avtalet som är en överenskommelse mellan 29 länder om ett gemensamt energiprogram.

Varje år fastställer Energimyndigheten vilka aktörer som är lagringsskyldiga samt vilka lagringsbränslen och mängd som respektive aktör måste lagerhålla. Genom beredskapslagren av olja och oljeprodukter är Energimyndighetens bedömning att risken för fysisk brist i tillförseln i praktiken är mycket liten ur ett nationellt perspektiv.

Ur ett kommunalt perspektiv är det viktigt att se över drivmedelsförsörjningen för de samhällsviktiga verksamheterna och hur fordon och reservkraftverk ska få tillräckligt med drivmedel i kris.

5.2.3.7 Störningar i transporter

Det är viktigt att samhällsviktiga transporter även kan genomföras vid extraordinära händelser, i kris samt krig då transportresurser kan vara direkt avgörande i hanteringen av en störning eller kris. Det finns många olika händelser som kan drabba transportsektorn hårt, bland annat långvariga elavbrott, svåra stormar och översvämningar. Planeringen behöver även utgå från höjd beredskap och krig.

För att stärka transportsektorns beredskap och möjligheter att transportera både passagerare och gods vid samhällsstörningar samverkar transportbranschen och myndigheterna genom TP SAMS. Det är samverkan- och samarbetsforum för transportbranschen och myndigheter att planera för och tillsammans hitta lösningar på de utmaningar som alla typer av samhällsstörningar medför³³.

Stora och långdragna störningar i samhällsviktiga transporter får allvarliga konsekvenser på alla skyddsvärden eftersom i princip alla samhällsviktiga funktioner och verksamheter är beroende av transporter. Vid höjd beredskap och krig kan störningar i samhällsviktiga transporter dessutom få

³² Energimyndigheten. Olja och drivmedel. *Energimyndigheten*. 2022.

<https://www.energimyndigheten.se/trygg-energiforsorjning/olje--och-drivmedelsberedskap/>

³³ Trafikverket. Transportsektorns samverkan inför samhällsstörningar (TP SAMS). *Trafikverket*. 2021.

<https://bransch.trafikverket.se/for-dig-i-branschen/samarbete-med-branschen/transportsektorns-samverkan-infor-samhallsstorningar-tp-sams/>

allvarliga konsekvenser för den nationella suveräniteten då Försvarsmakten operativa förmåga är starkt kopplad till det civila försvarets förmåga att stödja det militära försvaret.

5.2.4 Antagonistiska hot

5.2.4.1 Sabotage

I Brottsbalken (1962:700)³⁴ 13 kap 4 § står följande om brottet sabotage:

”Om någon förstör eller skadar egendom, som har avsevärd betydelse för rikets försvar, folkförsörjning, rättsskipning eller förvaltning eller för upprätthållande av allmän ordning och säkerhet i riket, eller genom annan åtgärd, som ej innefattar allenast undanhållande av arbetskraft eller uppmaning därtill, allvarligt stör eller hindrar användningen av sådan egendom, dömes för sabotage till fängelse i högst fyra år. Detsamma skall gälla, om någon eljest, genom skadegörelse eller annan åtgärd som nyss sagts, allvarligt stör eller hindrar den allmänna samfärdseln eller användningen av telegraf, telefon, radio eller dylikt allmänt hjälpmedel eller av anläggning för allmänhetens förseende med vatten, ljus, värme eller kraft.”

Sabotage kan utgöra ett allvarligt säkerhetshot mot samhällsviktiga verksamheter och infrastruktur, både i fredstid, kris och under höjd beredskap och krig.

5.2.4.2 IT-attacker

En IT-attack är ett försök att förändra, radera, få tillgång till, exponera, stjäla information eller att få otillåten tillgång till en IT-resurs. Angriparen kan vara främmande makt, organisationer, grupper eller individer. I många fall är angriparen anonym.

Det finns en ständig tävlan mellan angripare som försöker hitta sårbarheter inom infrastruktur och informationssystem som kan utnyttjas, och försvarare som försöker åtgärda sårbarheterna. Som alla antagonistiska hot är de svåra att skydda sig mot då utvecklingen av en händelse till stor del styrs av aktörens syfte och mål med aktionen.

Som en följd av den digitalisering som pågår i samhället har en stor del av det material som tidigare funnits fysiskt omvandlats och är numera digitalt. Detta kan öka sårbarheten vid IT-attacker både för kommunen som helhet, enskilda kommunala verksamheter men också för medborgares möjlighet att nå kommunens tjänster.

IT-attacker av olika karaktär förekommer mot kommunen. Det rör sig bland annat om riktade intrångsförsök, breda attacker som datavirus eller phishing-försök. Det finns ett arbete inom kommunen med att försöka förhindra dessa och för att ständigt förbättra arbetet generellt med IT-samt informations säkerhet.

5.2.4.3 Hot och pågående dödligt våld

Olaga hot är ett brott som innebär att någon uttrycker hotfullt så att den hotade personen fruktar för sitt eget eller någon annans liv, säkerhet och egendom. Hot kan också användas som påtryckningsmedel gentemot exempelvis tjänstepersoner och förtroendevalda för att påverka myndighetsutövningen.

Begreppet pågående dödligt våld (PDV) i publik miljö innefattar både terrorhändelser och brott med annat uppsåt där ett urskillningslöst och livsfarligt våld riktas mot flera personer och som fortgår tills

³⁴ SFS 1962:700. Brottsbalk.

det avbryts, i normalfallet av en annan person än gärningspersonerna själva. Begreppet ska dock inte ses som exakt avgränsat till ovan definition, utan omfattar ett spektrum av händelser³⁵.

Nedan listas ett antal nationella och internationella erfarenheter från PDV-händelser:

- Småskaligt, 1-2 gärningspersoner med enkla medel.
- Storskaligt, flera gärningspersoner med skjutvapen.
- Storskaliga händelser kan följas av flera koordinerade attacker.
- Gärningspersonerna är oftast villiga att offra sina liv.
- Riktat mot företrädare för staten eller allmänheten.
- I de flesta fall är våldshandlingarna över på 15 minuter.
- Många svårt skadade.

Gällande tillvägagångssättet så visar ett urval av tidigare inträffade PDV-händelser en tendens att genomförandet sker med relativt enkla medel, exempelvis med handeldvapen, knivar och fordon. I de flesta fall genomförs attentaten av en enskild gärningsperson.

Exempel på inträffade PDV-händelser i Sverige innefattar bland annat:

- Attentatet på Drottninggatan i Stockholm 2017 där fem personer dödades och flera personer skadades.
- Händelsen på skolan Kronan i Trollhättan 2015 där en gärningsperson med svärd attackerade och dödade tre personer och skadade två personer.
- Händelsen i Stockholm 2003 när en psykiskt sjuk person i hög hastighet körde längs Västerlånggatan och dödade två personer.

I övriga Europa så har PDV-händelser inträffat vid ett antal tillfällen, bland annat i Paris, Bryssel, Nice, Berlin, London och Oslo.

5.2.4.4 Terrorism/våldsbejakande extremism

Terrorism och annan ideologiskt motiverad brottslighet syftar till att skada Sverige som stat, injaga fruktan i befolkningen och destabilisera demokratin. Brotten kan vara religiöst eller politiskt motiverade och utförs av individer som av olika anledningar anser sig ha rätten att använda våld för att ändra eller destabilisera samhället³⁶.

Våldsbejakande extremister uppmanar till att infiltrera eller påverka olika delar av samhället med anledning att exempelvis höja sin egen förmåga och påverka myndighetsbeslut. Dessa uppmaningar kan också handla om att långsiktigt undergräva förtroendet för samhället. Attentatshotet mot Sverige anses vara ökat till följd av händelseutvecklingen i omvärlden. Den våldsbejakande extremismen

³⁵ MSB. MSB1199 *Vägledning – samverkan vid pågående dödligt våld i publik miljö*. 2018.

³⁶ Säkerhetspolisen. *Terrorism och extremism*. Säkerhetspolisen. 2023.

<https://sakerhetspolisen.se/hoten-mot-sverige/terrorism-och-extremism.html>

pådrivs och påverkas av den breda extremismen och gärningspersoner med en ofta oklar ideologisk övertygelse radikaliserar online³⁷.

5.2.5 Sjukdomar

5.2.5.1 Epidemi/pandemi

En pandemi definieras som ett utbrott som snabbt och lätt sprider sig bland människor över hela jorden, medan en epidemi drabbar en exceptionellt stor del av befolkningen i en viss region. Digerdöden, Spanska sjukan och smittkoppor är några exempel på pandemier som drabbat världen.

Det kanske mest konkreta exemplet på en pandemi i närtid är SARS-CoV-2, också känt som covid-19 (coronavirus disease 2019), ett virus som upptäcktes i Wuhan i Kina början av år 2020. Virusets spred sig snabbt över världen med omfattande konsekvenser som följd. Många åtgärder vidtog världen över för att förhindra och lindra smittspridning, och verksamheter på nationell, regional och lokal nivå fick snabbt ställa om.

I de kommunala verksamheterna togs pandemiplaner fram för att stärka beredskapen vad gäller bland annat stort personalbortfall under pandemin samt åtgärdsbehov för att kunna fortsätta bedriva samhällsviktig verksamhet.

5.3 Säkerhetspolitiska läget

I Musts årsöversikt för år 2022³⁸ konstateras det att det säkerhetspolitiska läget i Europa och Sveriges närområde är det allvarligaste sedan 1980-talets början. Detta innebär att hotbilden mot Sverige har blivit bredare och riskerna för svensk säkerhet har ökat. Must konstaterar att hotbildskartan blir mer komplex samtidigt som hotbilden är politisk, militär och ekonomisk. Rysslands fullskaliga invasion av Ukraina har haft stark påverkan på det säkerhetspolitiska läget. Anfallet har skapat ett tillstånd av konflikt och konkurrens som till stora delar påminner om situationen under kalla kriget. Sverige och Finland fattade i maj år 2022 beslutet att ansöka om medlemskap i Nato som en direkt följd av det ryska anfallskriget. I samband med ansökan fick Sverige bilaterala säkerhetsförsäkringar från flera Natoländer.

Det kanske allvarligaste hotet mot Sverige i fredstid kommer från främmande underrättelseverksamhet. Under år 2022 ökade också underrättelsehotet mot Sverige, inte minst efter Sveriges beslut att söka medlemskap i Nato. Dock är det inte bara Ryssland som bedriver säkerhetshotande verksamhet mot Sverige, utan också Kina som blir en allt viktigare aktör i Sveriges närområde. De kan påverka oss med maktmedel som inte har en geografisk begränsning – via ekonomiska påtryckningar, cyberattacker och påverkansoperationer. Främmande makt söker brett efter sårbarheter i vårt öppna och digitaliserade samhälle, där ingen skillnad görs mellan civilt och militärt eller mellan privat och offentligt. Möjligheter att utnyttja luckor i vår organisation, lagstiftning och samverkan undersöks.

Hoten används inte bara i krigssituationer utan kan även användas i fredstid och krissituationer. Must betonar att skyddet av kritisk infrastruktur, såväl fysisk som digital, är av stor betydelse.

³⁷ Säkerhetspolisen. Årsberättelse 2022/2023.

³⁸ Militära underrättelse- och säkerhetstjänsten (MUST). Årsöversikt 2022.

6. Identifierade sårbarheter och brister i krisberedskap inom kommunen och kommunens geografiska område

Sårbarheter är de egenskaper eller förhållanden som gör ett samhälle, ett system, eller egendom mottagligt för de skadliga effekterna av en händelse³⁹. Syftet med att identifiera sårbarheter och brister i krisberedskapen är att hitta utvecklingsområden för att stärka förmågan att hålla samhällsviktiga verksamheter i drift under en extraordinär händelse. De samhällsviktiga verksamheterna har identifierat sin lägsta acceptabla nivå och de därtill kopplade kritiska beroendena. Sedan har de identifierat sina sårbarheter och brister och utifrån dessa kommit med förslag till åtgärder för att minska sårbarheterna och bristerna.

6.1 Sårbarheter

Verksamheternas sårbarheter finns redovisade i bilaga D.

Bilaga D omfattas av sekretess (18 kap § 13 offentlighet- och sekretesslagen 2009:400).

³⁹ MSBFS 2015:5.

7. Behov av åtgärder med anledning av risk- och sårbarhetsanalysens resultat

Samhällsviktiga verksamheter är dels verksamheter som har en avgörande betydelse för att en extraordinär händelse ska kunna hanteras och dels verksamheter som, om de slutar fungera, kan leda till att en extraordinär händelse inträffar. Verksamheterna har bedömt sin lägsta acceptabla nivå och vilka kritiska beroenden som krävs för att hålla verksamheten på den nivån. Därefter har sårbarheter och brister som finns i förmågan att bedriva verksamhet på den lägsta acceptabla nivån analyserats. Utifrån dessa uppgifter och med stöd av den riskanalys som gjorts har behovet av åtgärder för att stärka verksamheternas förmåga kartlagts. Utifrån denna kartläggning har ett antal åtgärder föreslagits i en åtgärdsplan.

Kapitlet belyser de nuvarande kontinuitetslösningar och förebyggande arbete som redan finns i verksamheterna, samt behov av åtgärder som kommunen identifierat utifrån den genomförda kartläggningen. Åtgärderna bör integreras i kommunens ordinarie verksamhetsplanerings- och budgetarbete. Säkerhetssamordnare har en stödjande roll i verksamheternas arbete med åtgärderna, eller en drivande roll där det anges i åtgärdsplanen.

Kommunen arbetar redan förebyggande på ett antal områden inom krisberedskapen, bland annat vad gäller verksamhetsspecifika krisberedskapsplaner och andra rutiner för hur arbetet ska kunna fortgå även vid en extraordinär händelse. Verksamheterna ligger på olika nivåer gällande det förebyggande krisberedskapsarbetet, där vissa kommit längre än andra. Samtliga deltagande verksamheter har dock under RSA-arbetet identifierat behov av att fortsätta med det förebyggande krisberedskapsarbetet och stärka sin egen förmåga att agera vid extraordinära händelser.

7.1 Nuvarande kontinuitetslösningar och förebyggande krisberedskapsarbete

Verksamheternas nuvarande kontinuitetslösningar och förebyggande krisberedskapsarbete redovisas i bilaga E.

Bilaga E omfattas av sekretess (18 kap § 13 offentlighet- och sekretesslagen 2009:400).

7.1.1 Rekommenderade åtgärder utifrån analysens resultat

Sammanställningen visar att kommunens samhällsviktiga verksamheter behöver arbeta vidare med ett antal åtgärder för att minska sina sårbarheter och öka robustheten. Alla verksamheter har fått specifika åtgärdsförslag att arbeta vidare med under mandatperioden.

Arbetet med åtgärderna bör prioriteras utifrån de kritiska beroenden som flest verksamheter är beroende av samt vägas mot totalförsvarspropositionens åtta viktiga områden. Detta resulterar i följande prioriteringsordning:

1. Energiförsörjning – De flesta samhällsviktiga verksamheter är på ett eller annat sätt beroende av el, fjärrvärme och drivmedel. Störningar i energiförsörjningen kan orsaka allvarliga konsekvenser i kommunen, både på kort och också lång sikt.

2. Dricksvattenförsörjning – Dricksvatten är en förutsättning för människors liv och hälsa. Kommunen bör prioritera arbetet med en robust dricksvattenförsörjning.

3. Personal – Personalförsörjningen är ett kritiskt beroende för samtliga verksamheter och en grundläggande förutsättning för att verksamheterna ska kunna fortgå även vid extraordinära händelser. Det är därför viktigt att en god planering för försörjning av personella resurser genomsyrar allt krisberedskapsarbete i kommunen.

4. Information och kommunikation – Kritiska IT-system, telefoni och annan viktig information och kommunikation är ett kritiskt beroende för många samhällsviktiga verksamheter. Störningar och bortfall i IT kan få allvarliga konsekvenser som i värsta fall kan leda till risk för människors liv och hälsa och samhällets funktionalitet. Därför bör kommunen arbeta för att stärka den information- och kommunikationstekniska robustheten.

5. Livsmedelsförsörjning – Livsmedel är precis som dricksvatten en förutsättning för människors liv och hälsa. Kommunen bör sträva mot och arbeta för en god livsmedel- och måltidsberedskap.

6. Transport och fordon – Många av kommunens samhällsviktiga verksamheter är beroende av transport, fordon och drivmedel för att kunna utföra verksamheten, exempelvis vård och omsorg, räddningstjänst och väghållning. Det är därför viktigt att ha en god beredskap vad gäller transport och leverans av sådant kommunen inte kan lagerhålla. Det behöver även finnas en robusthet och redundans vad gäller fordon, exempelvis en fordonsflotta med olika drivmedelsalternativ.

7. Skydd av civilbefolkningen – I och med det säkerhetspolitiska läget finns behov av att se över rutinerna för skyddsrummen i kommunens fastigheter. Kommunen behöver kunna säkerställa att skyddsrummen kan vara iordningställda på 48 timmar enligt lagkrav.

Vidare finns även följande åtgärdsbehov inom kommunen:

- Verksamheterna som deltagit i RSA-arbetet bör fortlöpande arbeta med sina egna åtgärder med åtgärdsprioriteringen i kapitel 7.2.1 som grund. Bland annat behöver arbetet med kontinuitetshanteringen kopplat till respektive verksamhets kritiska beroenden påbörjas/fördjupas. Detta för att kunna ta fram reservrutiner där det saknas, identifiera ytterligare sårbarheter och stärka robustheten i verksamheten, och därmed också stärka kommunens robusthet i sin helhet.
- Arbetet med att bygga upp kommunens försörjningsberedskap måste fortsätta enligt kommunens nuvarande kapacitet och nationella rekommendationer.
- En kommunövergripande verksamhetsprioriteringsordning för de kommunala samhällsviktiga verksamheterna behöver upprättas. En prioriteringsordning kan ligga till grund för krisberedskapsplaneringen vad gäller försörjning av bland annat reservkraft, dricksvatten, livsmedel/måltider, drivmedel, fordon och personal.
- En beredskapshänsyn i samhällsplaneringen bör finnas för att beakta totalförsvarets behov, minska sårbarheter och ge utrymme åt robusthetsperspektivet vid olika typer av beslut⁴⁰. Krisberedskap och civilt försvar bör få mer utrymme i bland annat stadsplanering och nybyggnation, samt i kommunens klimatstrategiska arbete.
- Utifrån det geografiska områdesansvaret (enligt LEH) bör ett lokalt krishanteringsråd i SMS fyra kommuner (Falköping, Götene, Skara och Tidaholm) startas för att underlätta samverkan och stärka samarbetet mellan kommunerna vad gäller främst krisberedskap och civilt försvar.
- Det finns ett behov av grundläggande utbildning i samhällets krisberedskap hos de verksamheter som deltagit i arbetet. Detta kan bidra till att öka medvetenheten, förståelsen och kunskapen gällande kris i kommunens samhällsviktiga verksamheter, samt stärka det förebyggande krisberedskapsarbetet generellt i kommunen.

Kommunens och verksamheternas åtgärdsplaner finns redovisade i bilaga G.

Bilaga G omfattas av sekretess (18 kap § 13 offentlighet- och sekretesslagen 2009:400).

7.2 Behov av åtgärder

Kommunens åtgärdsplan finns redovisad i bilaga G.

Bilaga G omfattas av sekretess (18 kap § 13 offentlighet- och sekretesslagen 2009:400).

7.2.1 Behov av åtgärder utanför kommunens egen verksamhet

Externa aktörer (exempelvis kommunala bolag och kommunalförbund) fattar egna beslut om åtgärder kopplade till resultatet av kommunens RSA och aktörens egen RSA, om en sådan finns. Däremot kan vissa åtgärder behöva genomföras i samverkan mellan kommunen och externa aktörer. Åtgärder som är direkt kopplade till kommunens arbete med krisberedskap och civilt försvar eller som behöver

⁴⁰ MSB1646

genomföras i samverkan med andra aktörer redovisas i bilaga H. Bilaga H omfattas av sekretess (18 kap § 13 offentlighet- och sekretesslagen 2009:400).

7.3 Behov av övning

- Externa aktörer bör få möjlighet att medverka i fler kommunala övningar, bland annat vad gäller samverkan och ledning mellan aktörerna i kris. Detta kan leda till att stärka det viktiga samarbetet mellan aktörerna och öka förmågan att agera tillsammans i kris.
- Övning i elavbrott har genomförts av förvaltningarna i samband med elkrisen vintern 2022/2023.
- Utbildningar i Rakel har genomförts löpande under 2023, och kommer att fortsätta under resterande mandatperiod.
- Under hösten 2023 kommer kommunens krisledningsgrupp och krisledningsnämnd att genomföra en krisledningsövning, delvis tillsammans med externa aktörer. Övningen samordnas och leds av säkerhetssamordnare.

8. Referensförteckning

Ds 2017:66 Försvarsberedningen. *Motståndskraft – Inriktningen av totalförsvaret och utformningen av det civila försvaret 2021-2025*

Energimyndigheten. Eleffektbrist. *Energimyndigheten*. 2022.
<https://www.energimyndigheten.se/trygg-energiforsorjning/el/eleffektbrist/>
(Hämtad 2023-05-08)

Energimyndigheten. Olja och drivmedel. *Energimyndigheten*. 2022.
<https://www.energimyndigheten.se/trygg-energiforsorjning/olje--och-drivmedelsberedskap/> (Hämtad 2023-05-08)

Eriksson, Åsa. Allt du behöver veta om skyddsrummen där du bor - kommun för kommun. *Hem och hyra*. 2022-03-21.
<https://www.hemhyra.se/nyheter/skyddsrum-ar-inte-for-alla-sa-manga-far-plats-i-din-kommun/>
(Hämtad 2023-05-05)

Folkhälsomyndigheten. Klimatförändringens påverkan på folkhälsa. *Folkhälsomyndigheten*. 2022.
<https://www.folkhalsomyndigheten.se/livsvillkor-levnadsvanor/miljohalsa-och-halsoskydd/miljons-paverkan-pa-halsan/klimatforandringens-paverkan-pa-folkhalsa/> (Hämtad 2023-05-04)

Livsmedelsverket. Dricksvattenproduktion. *Livsmedelsverket*. 2022.
https://www.livsmedelsverket.se/foretagande-regler-kontroll/dricksvattenproduktion#Planering_av_kommunens_vattenresurser
(Hämtad 2023-05-08)

Livsmedelsverket. Myndighetens beredskapsplan. *Livsmedelsverket*. 2023.
<https://kontrollwiki.livsmedelsverket.se/artikel/630/myndighetens-beredskapsplan> (Hämtad 2023-05-04)

Länsstyrelsen Västra Götaland. *Länsstyrelsens omvärldsanalys 2022 – Trender, analyser och bedömningar om tillståndet i Västra Götalands län*. Länsstyrelsen Västra Götaland, 2022.
<https://catalog.lansstyrelsen.se/store/13/resource/2675> (Hämtad 2023-05-30)

Myndigheten för samhällsskydd och beredskap (MSB). Kontinuitetshantering. *MSB*. 2018.
<https://www.msb.se/sv/amnesomraden/krisberedskap--civilt-forsvar/samhallsviktig-verksamhet/kontinuitetshantering/>
(Hämtad 2023-05-04)

MSB. *Faller en – faller då alla? En slutredovisning från KBM:s arbete med samhällskritiska beroenden*.
<https://www.msb.se/siteassets/dokument/amnesomraden/krisberedskap-och-civilt-forsvar/stod-i-att-analysera-beroenden/faller-en---faller-da-alla.pdf>
(Hämtad 2023-05-05)

MSB. MSB1408 Vägledning för identifiering av samhällsviktig verksamhet. *MSB*. 2019.
<https://www.msb.se/contentassets/d8fca23b124c4686a629970fd2c1aa31/vagledning-for-identifiering-av-samhallsviktig-verksamhet-msb1408---juni-2019.pdf> (Hämtad 2023-05-05)

MSB. *Nationell risk- och sårbarhetsbedömning (NRSB) 2023*. MSB, 2023.
<https://www.msb.se/contentassets/e1e46c8ec261465984a510eb5275c0cc/nationell-risk-och-sarbarhetsbedomning-nrsb-2023.pdf> (Hämtad 2023-05-30)

MSB. MSB1844 *Identifiering av samhällsviktig verksamhet: Lista med viktiga samhällsfunktioner*. 2021.
<https://rib.msb.se/filer/pdf/29800.pdf> (Hämtad 2023-05-05)

MSB. MSB777 *Gemensamma grunder för samverkan och ledning vid samhällsstörningar*. Upplaga 4. Stockholm: 2014, reviderad oktober 2018.
<https://rib.msb.se/filer/pdf/28738.pdf> (Hämtad 2023-05-04)

MSB. MSB 336-2011 *Ett första steg mot nationell riskbedömning*. 2011.
<https://rib.msb.se/filer/pdf/26188.pdf> (Hämtad 2023-05-05)

MSB. MSB1199 *Vägledning – samverkan vid pågående dödligt våld i publik miljö*. 2018.
<https://rib.msb.se/filer/pdf/28461.pdf> (Hämtad 2023-05-08)

MSB. *Det svenska civila beredskapssystemet*. MSB, 2023.
<https://www.msb.se/sv/amnesomraden/krisberedskap--civilt-forsvar/det-svenska-civila-beredskapssystemet/> (Hämtad 2023-05-09)

MSB. *Risikkatalog*. MSB, 2023.
<https://www.msb.se/sv/amnesomraden/krisberedskap--civilt-forsvar/samlat-stod-till-kommuner/handbok-i-kommunal-krisberedskap/risikkatalog/>
(Hämtad 2023-05-08)

MSBFS 2015:5 *Myndigheten för samhällsskydd och beredskaps föreskrifter om kommuners risk- och sårbarhetsanalyser*

MSB 2022-15507 och SKR 2022/00754 *Överenskommelse om kommuners arbete med Civilt försvar 2018-2020 med revideringar till och med 2023*. Stockholm: MSB och SKR, 2023.
<https://www.msb.se/contentassets/7795b65965634290b10280571ac4aee6/overenskommelse-om-kommuners-arbete-med-civilt-forsvar-2023.pdf>
(Hämtad 2023-05-04)

Militära underrättelse- och säkerhetstjänsten (MUST). *Årsöversikt 2022*.
<https://www.forsvarsmakten.se/siteassets/4-om-myndigheten/dokumentfiler/musts-arsoversikter/must-arsoversikt-2022.pdf>
(Hämtad 2023-05-08)

Proposition 2020/21:30 *Totalförsvaret 2021-2025*.

Regeringen. *Kommunal organisation och styrning*. Regeringen, 2015.
<https://www.regeringen.se/artiklar/2015/04/kommunal-organisation-och-styrning/> (Hämtad 2023-05-05)

SFS 1962:700. *Brottsbalk*.

SFS 1993:387 *Lag om stöd och service till vissa funktionshindrade*

SFS 2001:453 *Socialtjänstlag*

SFS 2006:544 *Lag om kommuners och regioners åtgärder inför och vid extraordinära händelser i fredstid och höjd beredskap*

SFS 2009:400 *Offentlighets- och sekretesslag*

Sveriges Kommuner och Regioner (SKR). *Kommungruppsindelning: Sveriges och Regioners kommungruppsindelning 2023*. Stockholm: SKR, 2022.
<https://skr.se/download/18.ef4ba7d1849a2f55db2898a/1669978414789/Kommungruppsindelning-2023.pdf> (Hämtad 2023-05-04)

SKR. Kommunernas åtaganden. SKR, 2021.
<https://skr.se/skr/tjanster/kommunerochregioner/faktakommunerochregioner/kommunernasatagandena.3683.html> (Hämtad 2023-05-05)

Säkerhetspolisen. *Terrorism och extremism. Säkerhetspolisen. 2023*.
<https://sakerhetspolisen.se/hoten-mot-sverige/terrorism-och-extremism.html>
(Hämtad 2023-05-08)

Säkerhetspolisen. *Årsberättelse 2022/2023*.
<https://sakerhetspolisen.se/om-sakerhetspolisen/publikationer/sakerhetspolisens-arsberattelse/sakerhetspolisen-2022-2023/sammanfattning.html>
(Hämtad 2023-05-08)

Totalförsvarets forskningsinstitut (FOI). *FOI-R-4656-SE Handbok för kommunalt RSA-arbete*. Stockholm: FOI, 2018.
<https://www.foi.se/rest-api/report/FOI-R--4656--SE> (Hämtad 2023-05-05)

Trafikverket. *Transportsektorns samverkan inför samhällsstörningar (TP SAMS)*. Trafikverket, 2021.
<https://bransch.trafikverket.se/for-dig-i-branschen/samarbete-med-branschen/transportsektorns-samverkan-infor-samhallsstorningar-tp-sams/>
(Hämtad 2023-05-08)

