



Arbetsmarknadsåtgärder

Tidaholms kommun

Mars 2022

Innehåll

Innehåll	1
Sammanfattning	2
1. Inledning	4
2. Granskningsresultat	6

Sammanfattning

Deloitte AB har av de förtroendevalda revisorerna i Tidaholms kommun fått uppdraget att genomföra en förstudie avseende arbetsmarknadsenheten.

Revisionsfråga

Bedriver social- och omvårdnadsnämnden en ändamålsenlig och effektiv verksamhet för kommunens arbete med arbetsmarknadsåtgärder?

Svar på revisionsfråga

Vår sammanfattande bedömning är att Social- och omvårdnadsnämnden (SON) till viss del säkerställer en ändamålsenlig och effektiv verksamhet för genomförande av arbetsmarknadsåtgärder.

Iakttagelse

- Social- och omvårdnadsnämnden är arbetslöshetsnämnd i Tidaholms kommunen. Arbetsmarknadsenheten (AME) återfinns under omvårdnadsförvaltningen.
- Det finns tydliga nämndmål med tillhörande indikatorer (kopplat till arbetsmarknad). Utöver mål och strategier finns inga andra politiskt beslutade styrdokument eller riktlinjer förutom det som framgår av nämnden reglementet) koppade till arbetsmarknadsfrågor som beskriver närmare uppdrag och fokus.
- AMEs uppdraget och roll när det gäller vilka typer av uppdrag enheten ska åta sig och vilka målgrupper vill prioriteras är otydligt. Uppdraget tolkas olika bland intervjuade företrädare för AME och IFO/försörjningsstödet.
- Det finns indikationer på att arbetsmarknadsenheten erbjuder insatser/åtgärder som är mer av sysselsättnings karaktör än att få individer i eller närmare egenförsörjning.
- Nämnden tar del av information AME verksamhet i huvudsak i samband med verksamhetsberättelsen och delårsredovisningen. Av nämndprotokoll går ej att

utläsa om och i så fall hur nämnden reagerar/agerat med anledning av mottagen information rörande arbetsmarknad. Av nämndens uppföljning är det svårt att få en uppfattning av vad insatserna/åtgärderna leder till och i vilken grad individer blir självförsörjande.

- Nettokostnad (kr/invånare) för arbetsmarknadsåtgärder i Tidaholm kommun är väsentligt högre än i jämförbara kommuner och riket i helheten.
- Samverkan och kommunikationen mellan AME och IFO/försörjningsstödet har inte fungerat tillfredställande sätt under de senaste åren. Ett arbete för förbättrat samarbetet har dock påbörjats under 2021.
- Statistiken/uppgifter kopplat till den kommunala arbetsmarknadsåtgärder som redovisas till officiella databaser är inte kvalitetssäkrad – statistiken och därmed officiella nyckeltal förefaller vara felaktig och missvisande.

Rekommendationer

Social- och omvårdnadsnämnden rekommenderas att:

- se över och konkretisera uppdraget för arbetsmarknadsenheten och ange inriktningen för vilka typer av uppdrag enheten ska åta sig (utifrån kommunens ambitionsnivå och förändringar inom Arbetsförmedlingen).
- i dialog med kommunstyrelse utreda om nuvarande organiseringen av arbetsmarknads-verksamheten bäst svarar upp emot de målgrupper kommunen vill prioritera.
- utveckla verksamhetsuppföljningen, inte minst uppföljning av resultat de olika arbetsmarknadsåtgärderna leder till för olika deltagare.

- tillse att den påbörjade arbete med att utveckla den interna samverkan i syfte att säkerställa en gemensam målbild för insatserna samt för att tydliggöra respektive parts ansvar och roll i det gemensamma arbetet att få individer till egen försörjning.
- i samarbetet med näringslivet utveckla utbud av strukturerade kompetenshöjande insatser utveckla samarbetet och samverkan med näringslivet.
- säkerställ att statistiken för arbetsmarknadsåtgärderna som redovisas till officiella databaser är korrekt, aktuell och rättvisande.

Kommunstyrelse rekommenderas att:

- i dialog med social- och omvårdnadsnämnden utreda om nuvarande organiseringen av arbetsmarknadsverksamheten bäst svarar upp emot de målgrupper kommunen vill prioritera.

Jönköping den 2022-03-01

DELOITTE AB

Revsul Dedic
Projektledare

Shkurte Bilalli
Projektdeltagare

1. Inledning

Bakgrund

Enligt Lag (1944:475) om arbetslöshetsnämnd ska det i varje kommun skall finnas en arbetslöshetsnämnd. 3Arbetslöshetsnämnden har till uppgift att vidta eller på annat sätt främja kommunala åtgärder för att förebygga arbetslöshet eller minska verkningarna av arbetslöshet.

Enligt reglemente är social- och omvårdnadsnämnden (SON) arbetslöshetsnämnd i Tidaholms kommun. Av SON:s verksamhetsplan framgår att i uppgiften som arbetslöshetsnämnd ingår att samverka med andra myndigheter och stötta enskilda individer till utbildning, praktik eller lönestödsanställning som förbättrar förutsättningarna att komma ut på den reguljära arbetsmarknaden.

Kommunens strategiska plan och budget har inget specifikt kopplat till sysselsättning och biståndsberoende (ekonomiskt bistånd pga. arbetslöshet). strategiskt mål, strategier eller indikatorer. Inte heller nämndens verksamhetsplan lyfter upp något om sysselsättning och biståndsberoende. Det som lyfts upp i planen är att statens neddragning av Arbetsförmedlingen ökat trycket på kommunerna. Detta ökar behovet av arbetsmarknadsinsatser och gör att kommunerna får ta ett allt större ansvar.

Av årsredovisningar framgår att kostnaden för ekonomiskt bistånd ökat de senaste åren. Enligt officiella uppgifter har kostnad för utbetalt ekonomiskt bistånd i Tidaholms kommun ökat från drygt 8 mnkr 2018 till drygt 13,7 mnkr 2020. Vidare, har andel vuxna biståndsmottagare med försörjningshinder på grund av arbetslöshet ökat från 35,6% 2018 till 66,9% 2019 (uppgifter för 2020 saknas).

Officiella uppgifter visar också att anvisningar inom arbetsmarknadsverksamheten som initierats av socialtjänst ökade från ca 14% 2018 till 77% 2020. Samtidigt som andel från som initierats av Arbetsförmedlingen minskade från 28% till 14 %.

Arbetslösheten i Tidaholms kommunen har ökat 2020 jämfört med 2019. En ökad arbetslöshet innebär att trycket på arbetsmarknadsenheten blir högre och ställer ännu högre krav på en väl fungerande verksamhet med god samverkan med andra aktörer.

De förtroendevalda revisorerna i Tidaholms kommun har därför utifrån en risk- och väsentlighetsbedömning konstaterat att det finns ett behov av att genomföra en granskning av hur omvårdnadsnämnden säkerhetsställer en ändamålsenlig verksamhet för genomförandet av arbetsmarknadsåtgärder.

Syfte och avgränsning

Granskningens syfte är att omvårdnadsnämnden säkerhetsställer en ändamålsenlig verksamhet för genomförandet av arbetsmarknadsåtgärder.

Granskning avser social- och omvårdnadsnämndens arbete med arbetsmarknadsåtgärder för att få ut kommunens medborgare i självförsörjning.

Revisionsfråga

Bedriver social- och omvårdnadsnämnden en ändamålsenlig och effektiv verksamhet för kommunens arbete med arbetsmarknadsåtgärder?

Underliggande frågeställningar

- Har uppdraget konkretiserats i konkreta och tydliga riktlinjer, mål, strategier och planer för arbetsmarknadsenheten (AME)?
- Är roller och ansvar tydliggjorda och tillfredställande? Finns det en fungerade interna/externa samarbete och samverkan?
- Är målgrupper för verksamheten tydligt definierade? Är arbetsmarknadsinsatser tydliggjorda? Erbjuds relevant utbud/insatser till respektive målgrupp?

- I vilket utsträckning leder kommunens insatser till att deltagarna går vidare till arbete eller studier?
- I vilket utsträckning bedrivs förebyggande arbete för att förhindra beroende av ekonomiskt bistånd och minska kommunens kostnader? Vilka insatser och/eller åtgärder finns för att motverka behov av ekonomiskt bistånd
- Finns det en dokumenterad och fungerande uppföljning, utvärdering och återrapportering av de kommunala arbetsmarknadsinsatserna och dess resultat?

Metod och granskningsinriktning

Granskningen genomfördes genom dokumentgranskning, protokollgranskning samt intervjuer med utvalda nyckelpersoner inom nämnden och förvaltningen.

- Sektionschef Individ- och familjeomsorg
- Enhetschef Arbetsmarknadsenheten
- Biträdande enhetschef Arbetsmarknadsenheten.

Granskningen har delats in i följande sju faser:

- Planering av intervjuer.
- Samla fakta/underlag genom intervjuer och dokumentgranskning.
- Genomgång, sammanställning och analys av insamlat material. Vid behov komplettering med mer material.
- Framtagning av viktiga iakttagelser och rekommendationer samt svar på revisionsfråga.
- Rapportskrivning inkl. sakavstämning.
- Presentation av förstudie till revisorer.
- Godkänd rapport skickas till berörda nämnder & revisorer.

Revisionskriterier

Kommunallagen, kommunfullmäktiges beslut samt tillämpbara interna regelverk, policys och beslut.

Kvalitetssäkring

Kvalitetssäkring har skett genom Deloitte's interna kvalitetssäkringssystem. Rapporten har även kvalitetssäkrats av de intervjuade personerna.

2. Granskningsresultat

Utifrån genomförda intervjuer och granskat material har en övergripande beskrivning av arbetsmarknadsåtgärder gjorts nedan. De iakttagelser som framkommit till följd av intervjuer och dokumentstudier redogörs under den rubrik som ansetts mest lämplig.

Observera! Att SCB/Kolada hade svårt att ta in AME statistik från Tidaholm för år 2020. Uppgifterna lades in manuellt i efterhand av Kolada i slutet av februari 2021. Enligt representanter från AME har det blivit fel vid manuell inrapportering. Därmed, ska officiell statistik/nyckeltal för 2020 som presenteras i denna rapport tolkas med försiktighet.

Omfattning och ekonomi

I bild 1 nedan redovisas utveckling av antal anvisningar till arbetsmarknadsenheten (AME) i Tidaholms kommun samt antal deltagare inom AME per år under perioden 2016-2021

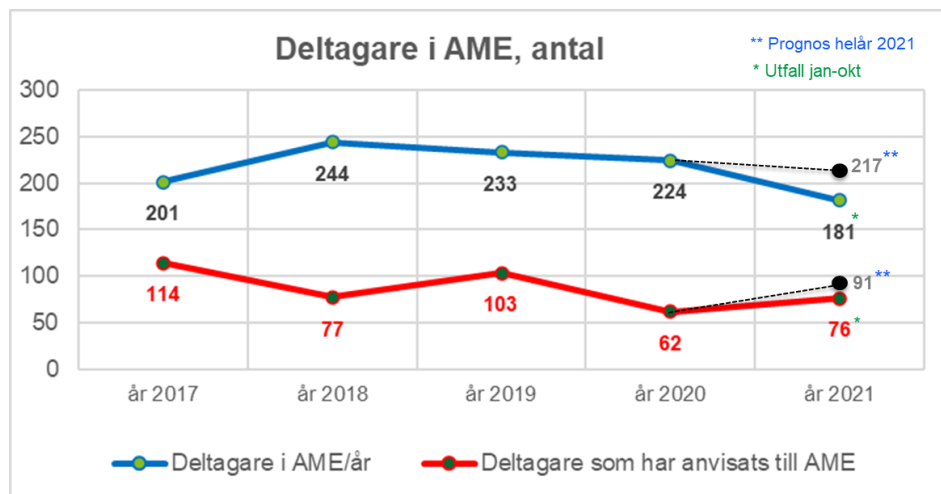


Bild 1 (Källa: Kolada.se)

Av sammanställning framgår att antalet deltagare inom AME minskat mellan 2018 och 2020. Då antalet deltagare för 2021 avser endast jan-okt är det svårt att säga vad utfallet blir för helåret 2021. Noterbart är att antal nya anvisningar till AME tom 2021 är större än helåret 2020. Om trenden med nya anvisningar fortsätter i samma takt kommer både antal totala deltagare och anvisningar att ligga på samma nivå som 2019. Detta i sin tur tyder på att antal som lämnat AME 2021 blir lika stor som antal deltagare som anvisats till AME.

Arbetsmarknadsenheten omfattas av resursfördelningen och baseras på antalet invånare i kommunen. Prislappen baseras på den genomsnittliga kostnaden för kommungruppen samt en justering till Tidaholms kostnadsambitionsnivå. Tilldelningen ligger över den prislapp som genomsnittet i kommungruppen har.

I tabell 1 nedan redovisas resurstilldelning till arbetsmarknadsenheten under år 2020, 2021 samt 2022. Arbetsmarknadsenheten fick en kraftig resurstilldelning under 2022, från drygt 8,4 mnkr 2020/2021 till drygt 10,3 mnkr, ökning med 22,3%.

År	Prislapp (kr/inv.)	Antal invånare	Totalt (mnkr)	Kostnadsambitionsnivå
2020	666	12 863	8,6	+16%
2021	653	12 872	8,4	+16%
2022	806	12 759	10,3	+28%

Tabell 1: (Källa: Interna uppgifter)

Utöver rambudgetet erhåller arbetsmarknadsenheten även externa intäkter för försäljning av tjänster till framförallt Arbetsförmedlingen och Försäkringskassan. I bild 2 nedan visas en

sammanställning av totala kostnader samt externa intäkter som arbetsmarknadsenheten har redovisat för år 2016–2020.

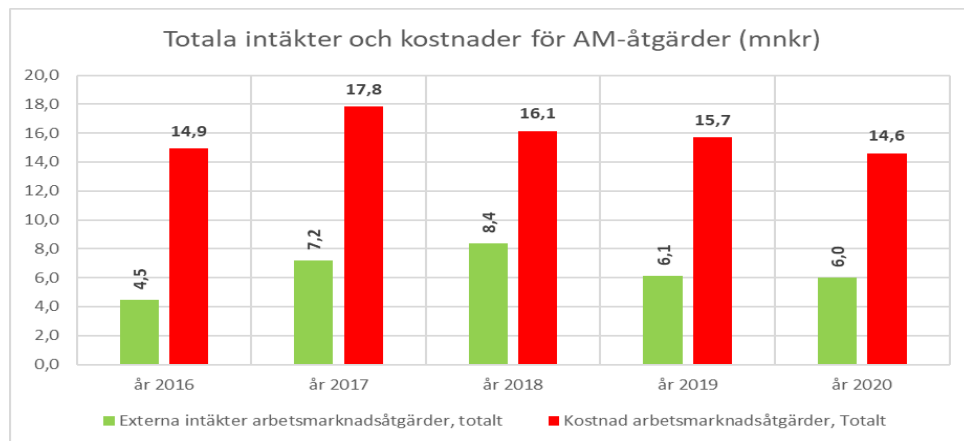


Bild 2: (Källa: Kolada.se)

Noterbart är att kostnad för arbetsmarknadsåtgärder i Tidaholms kommun har gått ner från drygt 17, 9 mnr år 2017 till 14,7 kr/inv. år 2020 (-17,8%).

I tabell 2 nedan redovisas antal deltagare i kommunala arbetsmarknadsåtgärder Tidaholms kommun, 2016–2017 (officiell statistik) samt fördelning av intäkter och kostnader per deltagare.

År	år 2016	år 2017	år 2018	år 2019	år 2020
Totalt antal deltagare	128	201	244	233	224
Intäkter (kr/deltagare)	35 109	35 721	34 393	26 296	26 911
Kostnad (kr/deltagare)	116 523	88 731	66 156	67 309	65 210
Nettokostnad (kr/deltagare)	81 414	53 010	31 762	41 013	38 299

Tabell 2: (Källa: Egen beräkning)

Av sammanställningen i tabellen ovan framgår att nettokostnad för kommunala arbetsmarknadsåtgärder i Tidaholms kommun har minskat väsentligt under perioden 2016–2020. Nettokostnadsminskningen kan hänföras till att faktisk "produktionskostnad" minskat kraftigt från drygt 116 tkr/deltagare till 65 tkr/deltagare.

Under samma tidsperiod har antal deltagare i kommunala arbetsmarknadsåtgärder fördubblats, samtidigt som totala intäkter per deltagare minskat med 23%.

Hur Tidaholms kommun förhåller sig jämfört med riket, länet, liknande kommuner samt kommuner inom Skaraborgs kommunförbund när det gäller nettokostnad (bruttokostnad minus bruttointäkt) för arbetsmarknadsåtgärder redovisas i bild 3 nedan.

Nettokostnad för arbetsmarknadsåtgärder i Tidaholms kommun var väsentligt högre än nettokostnad i riket, liknande kommuner, länet samt genomsnitt för kommuner i Skaraborgs kommunförbund. Total nettokostnad i Tidaholm kommun år 2020 var drygt 8,6 mnr. Om Tidaholm haft samma nettokostnad som riket hade nettokostnaden varit 6,2 mnr.

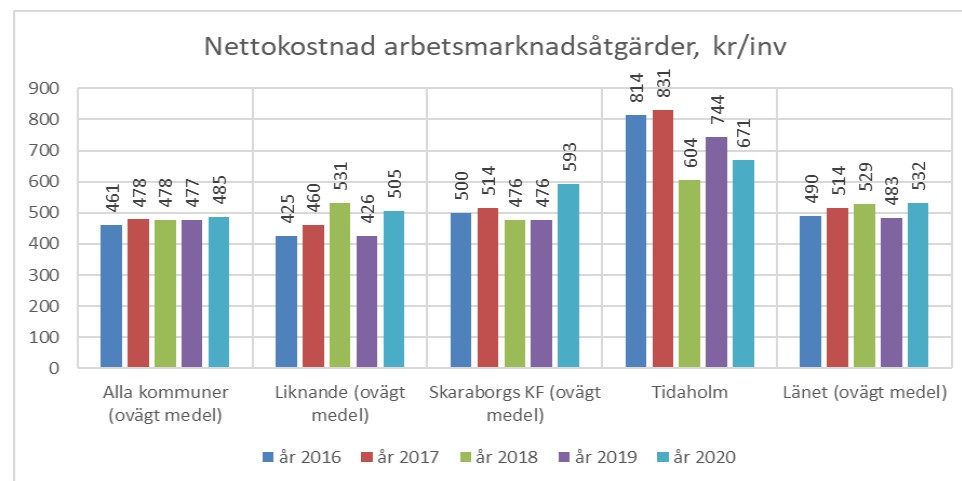


Bild 3 : (Källa: Kolada.se)

Anledning till att Tidaholm kommun redovisat högre nettokostnad hänförs till att Tidaholm har lägre externa intäkter för arbetsmarknadsåtgärder 2016–2020 jämfört med riket, liknande kommuner, länet och kommuner i Skaraborgs kommunförbund. Hade arbetsmarknadsenheten i Tidaholms kommun haft lika stora externa intäkter år 2020 som liknande kommuner hade totala intäkter varit 11,2 mnr istället för 6 mnr.

Bruttokostnad för arbetsmarknadsåtgärder i Tidaholms kommun låg i linje med länet och riket. Däremot hade Tidaholm lägre bruttokostnad än Skaraborgs kommunförbund och liknande kommuner.

Av underlag framkommer att kommunens kostnader avseende försörjningsstöd under senaste åren legat på en mycket hög nivå. Orsaken till detta beskrivs av att allt fler hushåll i Tidaholms kommun anses vara i behov av försörjningsstöd under längre perioder. Av årsredovisning framkommer att nämndens utfall mot budget avviker med ett resultat på -1,0 mnkr med anledning av ökade kostnader för ekonomiskt bistånd.

Arbetsmarknadsenheten har förflyttat sin verksamhet under 2021 till andra lokaler vilket inneburit en kostnadseffektivisering.

Kommentarer

Antal deltagare per år inom AME har varit relativt konstant senaste 4 åren, mellan 220–240. Däremot har antal anvisningar till AME varierat. Noterbart är att under 2020 var AME stängd p.g.a. pandemin, vilket troligtvis påverkat både antal deltagare som anvisats och lämnat AME.

Vi noterar att Tidaholms nettokostnad (kr/individ) för arbetsmarknadsåtgärder är väsentligt högre i jämförelse med likande kommuner, alla kommuner och riket.

Av officiell statistik framgår att både intäkter och kostnader inom AME minskat senaste året samtidigt som antal deltagare var relativt oförändrat. De totala kostnader har minskat dock inte i samma uträkning som externa intäkter vilket tyder på att kommunen att de deltagare som låg under Af ansvar har övergått till kommunens ansvar.

Inom ramen för denna granskning har vi inte haft möjlighet att utreda vidare orsaker till detta, men en tänkbar förklaring till att intäkterna sjunkit kan möjligtvis vara att externa aktörer inte köper tjänster av kommunen. Eftersom antal deltagare inom AME blev relativt oförändrat tyder det på att kommunen tog över deltagare och insatser från Af. Troligtvis är det en effekt av Af:s reformering.

Har uppdraget konkretiserats i konkreta och tydliga riktlinjer, mål, strategier och planer för arbetsmarknadsenheten (AME)?

Kommunfullmäktige i Tidaholm kommun har beslutat om ett antal kommunövergripande målområden med tillhörande strategiskt mål för mandatperioden 2019–2022. Respektive nämnd har i sin tur antagit egna nämndmål (benämns som verksamhetsmål i denna granskning).

Med utgångspunkt i kommunövergripande målområden och strategiska mål har social- och omvårdnadsnämnden (benämns i fortsättningen med SON) antagit egna verksamhetsmål. Två av målen för 2021 berör helt eller delvis området arbetsmarknad. SON har även tagit fram indikatorer för att mäta måluppfyllelsen, målvärdena för respektive indikator samt strategier för att nå verksamhetsmålen. I sin tur och med utgångspunkt i verksamhetsmålen har arbetsmarknadsenheten utformat egna enhetsmål, indikatorer och aktiviteter för att nå enhetsmålen för 2021.

I tabell 3 och 4 nedan redovisas målområden, strategiska mål, verksamhetsmål, strategier, enhetsmål, indikatorer samt målvärden 2021.

Fullmäktige	Social- och omvårdnadsnämnd			
Målområde Strategiskt mål	Verksamhetsmål (Nämndmål)	Strategier för att uppnå verksamhetsmål	Indikatorer för att mäta måloppfyllelse	Målvärde 2021
Attraktiv kommun Tidaholms kommun skall aktivt medverka till att skapa förutsättningar för det goda livet.	SON ska i samverkan med olika organisationer arbeta för att minska utanförskap och behovet av försörjningsstöd. (SON-1).	Att bygga en tät <i>samverkan</i> mellan socialtjänst, arbetsmarknadsenhet, skola, näringsliv och andra organisationer och myndigheter.	Vuxna biståndsmottagare med långvarigt ekonomiskt bistånd (%).	20
			Arbetslöshet 18–64 år i kommunen, (%) av bef.	4
		Att arbeta aktivt med att öka antalet <i>praktikplatser</i> och subventionerade anställningar såsom exempelvis extratjänster.	Arbetslöshet 16–24 år i kommunen, (%) av bef.	5
			Antal extratjänster i kommunen (antal)	10
		Att delta aktivt i de projekt som drivs i <i>samverkan</i> med Arbetsförmedlingen.	Antal personer som har en praktikplats genom AME (st.).	50
		Att vidareutveckla <i>samarbetet</i> inom överenskommelsen DUA.	Antal subventionerade anställningar genom AME (st.).	30
Ett levande näringsliv Tidaholms kommun skall vara en aktiv och främjande kraft för näringslivet och civilsamhället.	SON ska verka för att främja samarbetet mellan arbetsmarknadsenheten, skola och näringslivsenheten i syfte att möta näringslivets behov av arbetskraft med rätt kompetens. (SON-2).	Att ta vara på och ställa om arbetskraft som går att matcha mot näringslivet genom kompetenshöjning.	Antal personer inom arbetsmarknadsenheten som går vidare till studier (st.).	20
			Andelen av totalt antal deltagare som avsluts inom AME och <i>som börjat arbeta</i> (%).	20

Tabell 3

Enhetsmål (Arbetsmarknadsenhet)	Aktiviteter	Indikatorer för att mäta måluppfyllelse
Att inskrivna deltagare på Arbetsmarknadsenheten ska närma sig arbete eller studier genom ökade kunskaper och erfarenheter om arbetslivet samt förbättrad egenupplevd hälsa. (kopplat till SON-1).		<ol style="list-style-type: none"> 1. Andelen av totalt antal deltagare som avsluts inom den kommunala arbetsmarknadsverksamhetens insatser och <u>börjat arbeta</u> (A), (%). 2. Andelen av totalt antal deltagare som avslutats inom den kommunala arbetsmarknadsverksamhetens insatser och <u>överförs till annan myndighet</u> (C), (%). 3. Andelen av totalt antal deltagare som avsluts inom den kommunala arbetsmarknadsverksamhetens insatser med <u>slutförda uppdrag</u> (D), (%). 4. Andelen av totalt antal deltagare som avsluts inom den kommunala arbetsmarknadsverksamhetens insatser med <u>övrigt resultat</u> (E), (%). 5. <u>Ungdomsarbetslöshet</u> 18–25 år i kommunen (%). 6. Uppföljning antal <u>feriepraktikplaceringar</u> (st.). 7. Antal <u>arbetsträningsplatser</u> AME produktion (st.). 8. Antal <u>syssetsättningsplatser</u> AME produktion (st.).
Att arbetsmarknadsenheten ska arbeta för att öka samverkan kring kompetensförsörjning i kommunen. (kopplat till SON-2).		<ol style="list-style-type: none"> 9. Andelen av totalt antal deltagare som avslutas inom den kommunala arbetsmarknadsverksamhetens insatser och börjat studera (B), (%)

Tabell 4

I samband med intervjuer har det inte framkommit att det finns något ytterligare styrdokument kopplat till arbetsmarknad.

Tidigare ledningen har enligt intervjuade företrädare inte haft något någon bakgrund inom arbetsmarknad, dock tillsattes under 2021 en ny ledning på arbetsmarknadsenheten med, enligt de intervjuade gedigen bakgrund inom arbetsmarknadsfrågor.

Socialförvaltningen har försökt via AME:s dåvarande ledning få svar på vad och vilka målgrupper som ska prioriteras och vad som är AME:s uppdrag. Förvaltningen har inte fått några tydliga svar på detta enligt intervjupersonerna.

Kommentar och bedömning

Av granskningen framkommer att social- och omvårdnadsnämnden har formulerat mål med tillhörande mätetal som berör de målgrupper som nämnden ansvarar för. I verksamhetsplanerna anges aktiviteter för att nå måluppfyllelse. Vi anser därför att målkedjan är tydlig från fullmäktigemål till nämndmål och enhetsmål.

Vi noterar att förutom att nämndmål och strategier/aktivitet formulerade i själva verksamhetsplanen och finns det inga andra politiska styrdokument/riktlinje kopplade till arbetsmarknadsfrågor. Vår uppfattning är att nämndmålen och enhetsmålen avser hela

AME. Dessa preciserar inte tydligt om och i så fall vilka målgrupper som AME ska fokusera/prioritera på. Till viss del indikerar dock av enhetsmålen att AME ska arbeta med personer med låg egenupplevd hälsa. Vidare, framgår av reglementet att nämnden ansvarar för arbetsförberedande insatser för personer som på grund av social problematik står långt ifrån arbetsmarknaden. Då AME har deltagare med relativt skilda förutsättningar och utmaningar bedömer vi att nämnden bör konkretisera den politiska viljeriktningen och AMEs uppdrag ytterligare.

Mot bakgrund av ovanstående är vår samlade bedömning är att social- och omvårdnadsnämnden inte fullt ut konkretiserat sitt uppdrag och den politiska viljeriktningen avseende arbetsmarknad

Är roller och ansvar tydliggjorda och tillfredställande?

Enligt reglemente för social- och omvårdnadsnämnden (KF2018-10-29) är nämnden arbetslöshetsnämnd i Tidaholms kommunen enligt lag (1944:475) om arbetslöshetsnämnd. Enligt lag (1944:475) om arbetslöshetsnämnd: 2 § - *Arbetslöshetsnämnd har till uppgift att vidtaga eller på annat sätt främja kommunala åtgärder för att förebygga arbetslöshet eller minska verkningarna av arbetslöshet.*

Under SON finns två förvaltningar; socialförvaltning och omvårdnadsförvaltning. Arbetsmarknadsenheten återfinns under omvårdnadsförvaltningen tillsammans med äldreomsorgen, LSS samt socialpsykiatri, se bild 4.

Deloitte har inte tagit del av underlag som närmare tydliggör hur social- och omvårdnadsnämnden tolkar sitt uppdrag från kommunfullmäktige att ansvara för arbetsmarknadsfrågor samt vad det övergripande syftet är med arbetsmarknadsfrågor.

Inom den kommunala arbetsmarknadsenheten i Tidaholms kommun arbetar 11 personer; enhetschef (denna tjänst är dock delad med andra enheter), biträdande enhetschef som även är arbetsmarknadskonsulent, tre arbetsmarknadskonsulenter (arbetar med kartläggning), en integrationssamordnare (har det övergripande ansvaret som rör integration), tre handledare, en praktiksamordnare samt en administratör.

Av intervju med enhetschefen för arbetsmarknadsenheten framkom att enheten har genomfört en omstrukturering av arbetsuppgifter/roller. Detta pga. att enheten upplevde att det saknades ett sammanhang för hur de ska succesivt arbeta med deltagarna inom AME.

En tidigare upplevelse har varit att arbetsmarknadsenheten upplevt att uppdraget inte har vart tydligt och konkretisera.

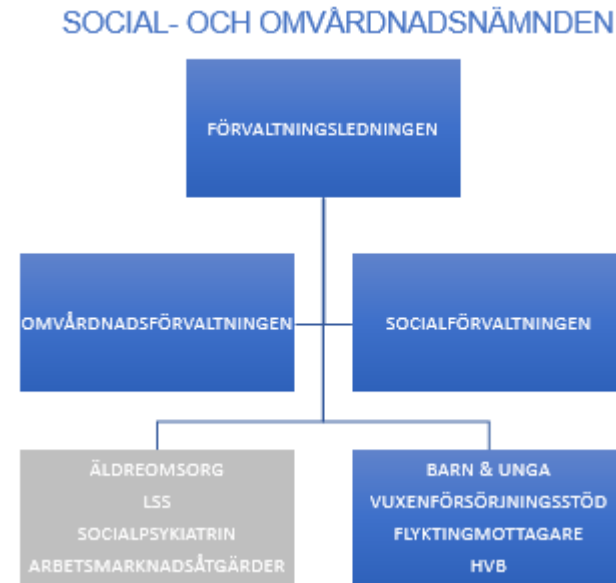


Bild 4: (Källa: Verksamhetsberättelse 2020, Tidaholm kommun).

Följande åtgärder har vidtagits på enhetsnivå detta för att öka kvalitén och baserar sig på riskanalys, egenkontroll och inkommande rapporter/klagomål.

Nya arbetssätt har tagits fram och implementerats med förändrade och tydliga roller för arbetsmarknadskonsulenter och arbetshandledare, vilket ska bidra till en ökad motivation för deltagare att närma sig arbetsmarknaden, eller komma vidare till egen försörjning.

Företrädare för IFO/försörjningsstöd uppger att AME:s uppdrag behöver förtydligas. IFO/försörjningsstöd har inte förstått vilket uppdrag de haft. IFO/försörjningsstöd har inte tidigare anvisat till AME. Man har istället pratat om ansökningar och att man skall formulera ansökningar till AME. IFO/försörjningsstöd menar att det har inte vart möjligt att samverka, man behöver jobba på tvären och med människan i centrum.

Medarbetare inom AME utför kartläggning för deltagare med sociala- och psykiska problem. Kartläggningen ligger till grund för bedömningen av deltagarens resurser att nå egenförsörjning. Enligt de intervjuade skickas dock "svårare" fall till vården för bedömning.

Vissa intervjuade menar att Arbetsmarknadsenheten inte har professionen för att hantera personer med psykisk ohälsa.

I samtal med föräträdare för socialförvaltningen framgår att socialförvaltningen har försökt att få möjligheten att förändra arbetsprocessen vid AME detta genom att förflytta socialkompetensen till AME för att göra kartläggningar/utredningar och bedömningar. Detta utan något resultat.

Vi har i granskningen inte kunnat verifiera att nämnden har säkerställt att bedömningar som utförs av AME genomförs av personer med rätt kompetens. Finns dock indikationer att bedömningar utförs av personer som kanske inte har rätt förutsättningar för detta.

Kommentar och bedömning

Det framgår tydligt att social- och omvårdnadsnämnden är arbetslöshetsnämnd i Tidaholms kommun. Det framgår också det övergripande ansvar och uppdrag som åligger nämnden i sin roll som arbetslöshetsnämnd. Vi bedömer dock att det finns oklarheter när det gäller ansvarsfördelningen mellan IFO/Ekonomisk bistånd (som ligger under socialförvaltningen) och AME som ligger under omvårdnadsförvaltningen. Mer om detta i längre fram i rapporten.

För vissa grupper av deltagare med sociala- och psykiska problem utför AME bedömningar av deltagarens chanser att närma sig arbetsmarknaden. Det finns indikationer på att AME inte har professionen att hantera dessa bedömningar. Vi har i granskningen inte kunnat verifiera om och i så fall hur nämnden säkerställer att bedömningar utförs av rätt kompetens.

Mot bakgrund på ovanstående är vår samlade bedömning är att social- och omvårdnadsnämndens övergripande uppdrag och ansvar är till viss del ändamålsenligt.

Finns det en fungerade samarbete och samverkan med ekonomiskt bistånd, externa aktörer i arbetsmarknadsfrågor samt övriga nämnder?

Intern samverkan

Ekonomiskt bistånd (IFO)

Som tidigare beskrivet ligger både ekonomiskt bistånd och arbetsmarknadsenheten under samma nämnd, dock under olika förvaltningar och med var sin chef.

De intervjuade uppger att det finns en naturlig koppling mellan ekonomiskt IFO - bistånd och arbetsmarknadsenheten (AME). Det uppges dock att samverkan och samarbetet inte har fungerat helt felfritt under de senaste åren.

Det uppges i intervjuer att det tidigare inte fanns någon röd tråd, struktur och systematik kring hur deltagare från ansökan av försörjningsstöd till insatser och avslut i AME. Exempelvis betecknades genomförandeplanen olika mellan enheterna. Bristande samverkan och samarbeten bekräftas även av den gemensamma interna utredning/målgruppsanalys. Handläggarna från respektive enhet upplevde en kommunikationsbrist såsom att beslut rörande klienter inte kommunicerades.

Till viss del förklaras samarbets- och kommunikationsbrist med att enheterna ligger under olika förvaltningar med två olika chefer. Respektive enhet tolkade/uppfattade till viss del det "gemensamma" uppdraget och målbilden på olika sätt och utifrån sitt eget perspektiv. Sedan två år är det en förvaltningschef som ansvarar för båda förvaltningar, vilket enligt de intervjuade ger bättre förutsättningar för effektivt samarbete och samverkan.

Respondenter från både AME och IFO uppger att båda verksamheterna har fokus på att utveckla samverkan och att man har fått igång en bra och tydlig process. Representanter från AME menar att samarbetet/samverkan med IFO har ökat och där båda enheterna arbetar efter en tydlig och gemensam processbeskrivning för vilka deltagare som ska remitteras till Arbetsmarknadsenheten från IFO.

Ett exempel är att verksamheterna utförde tillsammans en målgruppsanalys under 2021. Analysen genomfördes tillsammans med handläggarna från respektive enhet.

Ett annat exempel är att klientens väg inom IFO och AME har identifierats och kartlagts. Ett nytt flöde och arbetssätt har fastställts. Av processkartan framgår bland annat att biståndshandläggare på ekonomiskt bistånd (IFO) utreder rätten till bistånd, gör bedömning av behov av kompetenshöjande insatser samt beslutar om sökande ska anvisas till AME.

Enligt den nya processen har deltagaren i ansvar att fylla i en inskrivningsblankett till AME. Efter inskrivning till AME upprättas en genomförandeplan. Genomförandeplan innehåller deltagarens mål, delmål och insatser. Individ- och familjeomsorgen remitterar deltagare till AME. AME kartlägger personen i syfte att fånga upp individens tidigare erfarenheter, utbildningsbakgrund, språkkunskaper etc. Genomförandeplanen följs upp i enlighet med vad som framkommer i individens genomförandeplan och/eller vid förändringar, avvikelser från genomförandeplan. En avslutning sker i samband med att deltagaren hamnar i egenförsörjning eller i längre sjukskrivning.

Representanter från IFO menar att samarbetet och kommunikationen hade blivit bättre om AME och IFO legat närmare varandra organisatoriskt. Socialförvaltningen har i återkommande diskussioner med omvårdnadsförvaltningens chef försökt att få till stånd förändringar i AME:s verksamhet och klargöranden avseende uppdrag och mål. Enligt respondenter lyftes frågan till nämnden och förvaltningen fick i uppdrag under 2018 att utreda hur AME och enheten för försörjningsstöd skulle vara organiserat. Utredningen genomfördes, men socialförvaltningen fick inte redovisa utredningens slutsatser och förslag för nämnden. Förvaltningen fick inte någon förklaring till varför förslagen inte fick redovisas. Förslagen avsåg hur AME skulle vara organiserad för att bättre möta behoven och minska kostnaderna för försörjningsstöd.

Barn- och utbildningsförvaltningen (BUN)

Företrädare för arbetsmarknadsenheten (AME) uppger i intervju att enheten har en samverkan/samarbete med barn- och utbildningsförvaltningen under en längre period.

Samarbetet/samverkan med BUN avser framförallt två målgrupper; nyanlända utan arbete samt KAA-ungdomar och/elever.

AME menar att enheten har under en längre tid haft samarbete mellan SFI och integrationssamordnare där språkgrupper är ett gemensamt arbete. Syftet är att öka nyanländas möjlighet utveckla det svenska språket och kompetensen.

Gällande samarbete med vuxenutbildning, KAA ungdomar har det enligt AME precis påbörjats. Tidigare har arbetet med KAA-ungdomar varit inom ramen för ett projekt. Detta har dock övergått till en verksamhet under hösten 2021. Representanter från respektive verksamhet träffas sedan hösten en gång i månaden för att gå igenom utvecklingsområden för samarbete. Respondenterna betonade att KAA-ungdomar är ett prioriterat område inom arbetsmarknadsenhetens verksamhet.

Extern samverkan

Arbetsförmedlingen (Af)

I intervjuer uppger representanter från AME att det finns utarbetade rutiner och samarbete mellan AME och Arbetsförmedlingen (AF) när det gäller olika subventionerade anställningar. AF remitterar även en liten del med förstärkt arbetsträning, totalt 7 platser samt med 5 platser extern praktik. AME menar dock att det inte alltid finns en tydlig mottagare hos AF. Respondenter från AME berättar att enheten valt att minska antalet platser för deltagare från Af i syfte att möta den ökande behovet av deltagare som remitteras från försörjningsstödet.

Arbetsförmedlingen arbetar idag på uppdrag av regeringen med Rusta och Match. Individer som tillhör Rusta och Match är personer som anses stå nära arbetsmarknaden. Individer inskrivna över 14 månader på Af anses stå långt ifrån arbetsmarknaden och skrivs in på arbetsmarknadsenheten.

Av underlag Deloitte tagit del av beskrivs att det finns rutiner och samarbete vad gäller subventionerade anställningar – vi har inte tagit del av rutinerna.

Företrädare för AME menar att Arbetsförmedlingen arbetar med individer som står nära Arbetsförmedlingen. Individer vars arbetsförmåga bedöms som låg av Af får under 14 månader inget externt stöd alls. Företrädare menar därför att det nästan är bättre att AME får dessa individer tidigare.

Försäkringskassan (FK)

Samarbetet med FK sker framförallt i projektet Cresto create. Inom ramen för detta projekt remitterar FK till AME deltagare som anses stå långt ifrån marknaden (FK har rätt till 30% av deltagarantalet).

Som tidigare beskrivits utför AME en utredning kopplat till arbetsförmågan (lättare fall). Övriga utredningar av individer/deltagare med psykisk ohälsa genomförs av externa aktörer inom vården. Deltagare inskrivna på AME som enligt utredning beaktas som för svårt sjuka att kunna vara inskrivna på AME skall ansöka från FK för en aktivitetsersättning (socialförsäkring). Enligt företrädare för AME räcker dock När Hälsans arbetsbedömning inte för Försäkringskassan. Vilket är ett stort bekymmer för AME och kommunen då kommunen måste stå för ökade kostnader för försörjningsstödet. Det finns därför diskussioner om att ha egen läkare inom IFO.

Vården

AME utför en bedömning av deltagarens resurser att nå egenförsörjning. Vid mer ingående bedömning görs detta av vården via remiss, vilket också möjliggör att individen får en aktivitetsersättning i samband med övergång till statlig ersättning.

Hälsan och individ- och familjeomsorgen har ansökt om medfinansiering för ett projekt som avser deltagare som uppbär ekonomiskt bistånd men anses för sjuka för att arbeta och för friska för att uppbära ersättningar via socialförsäkringen.

Utöver ovan nämnda har AME samarbete idag med VGR i två projekt Stärka individen samt Förstärkt samverkan. Vidare har projektmedel för ytterligare insatser sökt genom samordningsförbundet. Planerad start är årsskiftet.

Kontakt är även tagen med kommunens näringslivsstrateg för att se över kommunens kompetensbehov.

Kommentarer och bedömning

Av naturliga skäl är verksamheterna AME och IFO/försörjningsstöd knutna till varandra, vilket även gäller Tidaholms kommun. Av den anledningen är det av stor vikt att samarbete och samverkan mellan dessa enheter fungerar bra. Helhetstänk och individ i fokus för båda dessa enheter skapar goda förutsättningar för effektiv verksamhet både ur kostnads- och individperspektiv. Motsatsen riskerar att leda till att individen hamnar mellan stolarna, inte får hjälp och stöd de behöver men också högra kostnader för arbetamarkandsinsatser och ekonomiskt bistånd.

Vår granskning visar att samarbetet och samverkan mellan AME och IFO/försörjningsstöd inte fungerat helt tillfredställande under de senaste åren. Detta intygas både av de som

intervjuas och av den egna utredningen. Framförallt allt var IFO/försörjningsstöd inte nöjd med samarbetet och samverkan. Det fanns inget sammanhang, allt var splittrat och arbetet utfördes "ad-hoc" och temporärt. Det saknades helt enkelt struktur och systematik för samarbetet och samverkan. En av förklaringar till detta är att enheterna hade olika uppfattning om varandras uppdrag, ansvar och mål kopplat till arbetsmarknadsåtgärder.

Bristande kommunikation och samverkan/samarbetet kan även bero på att enheterna är fördelade i två förvaltningar.

Vi ser det positivt och nödvändigt att båda enheterna lyft frågan om samarbetet och samverkan på agendan och redan vidtagit vissa förbättringsåtgärder. Då arbetet är nyligen uppstartat kan vi inte uttala oss om ändamålsenlighet och kvalitet i vidtagna åtgärder. Enligt de intervjuade har socialnämnden börjat arbeta enligt modellen. Detta arbete har dock initierats och leds av enskilda personer och inte initierats av nämnden. Det föreligger därför en risk att arbetet rinner ut i sanden om nyckelpersoner skulle försvinna. Vår uppfattning är att det fortfarande finns mycket kvar att göra för att nå en effektiv samverkan och samarbete mellan IFO och AME. Vi tror också att samarbetet och effektiviteten troligtvis hade förbättrats om AME och ekonomiskt bistånd låg närmare varandra organisatoriskt. Även samarbetet och samverkan med BUN kan utvecklas framförallt kring språksvaga individer.

Tidaholms kommun har framförallt Arbetsförmedlingen och Försäkringskassan som extern samverkanspart. Vår uppfattning är att samarbetet med Arbetsförmedlingen och Försäkringskassan inte fullt ut är ändamålsenlig och därmed väldigt begränsat.

AF:s reformering innebär en allt högre arbetsbelastning på IFO och AME och ökade kostnader. Vi kan inte av underlag se att nämnden har agerat i denna frågeställning vad gäller reformeringen.

Baserat på ovanstående är vår samlade bedömning är att arbetsmarknadsenheten har till viss del fungerande samarbete med både interna- och externa aktörer.

Är målgrupper för verksamheten tydligt definierade? Är arbetsmarknadsinsatser tydliggjorda?

Av dokumentationsgranskning har vi inte kunnat hitta definierade målgrupper inom Arbetsmarknadsenheten. De intervjuade menar dock att det finns många målgrupper,

människor med psykisk ohälsa och/eller personer med missbruk, samt språksaga är två stora grupper. Det handlar om deltagare som står långt ifrån arbetsmarknaden (arbetslösa) och är utan a-kassa ersättning.

Den andra stora målgruppen är personer som kan arbeta men får inget jobb för grund av bristande språkkunskaper. Dessa personer har gått på SFI under flera år men har skrivits ut från SFI.

Ny målgrupp för AME är KAA ungdomar. Skolan haft inte någon utsedd som har tagit hand om dessa ungdomar, dessa har därför hänvisats till AME. Vid intervjun framkom att enheten har tillsatt en SYV på halvtidstjänst. Dessa är inte anmälda till Arbetsförmedlingen. Företrädare för verksamheterna uppger att många kriminella flyttar till kommuner. En av anledningar till detta är att det finns ett fastighetsbolag i kommunen som hyr ut boende till dessa personer. Dessa individer blir kommunens ansvar och hamnar så småningom hos socialtjänsten och AME. Det har lyfts till politiker.

Officiell statistik

För att få en uppfattning av typ av deltagare (målgrupper) som anvisas till AME har vi i denna granskning undersökt vilka instanser som anvisar deltagare till AME, hur länge har deltagare varit utan arbete innan de anvisats till AME samt deltagarens utbildningsnivå saknas (%).

Vilka har anvisat deltagare till AME?

Av offentlig statistik (se bild 5) framgår en markant ökning av anvisningar som initierats av socialtjänsten under 2018 från 14% till 77% 2019. Statistiken visar en minskning över tid vad gäller Arbetsförmedlingen och inte minst under 2019.

Av officiell statistik för 2019 framgår att andel som anvisas av socialförvaltningen i Tidaholms kommun (77%) var betydligt högre än rikssnittet (47%). Andel som anvisas av Arbetsförmedlingen har minskar i hela riket dock inte i samma utsträckning som i Tidaholms kommun. År 2019 anvisades betydligt färre deltagare av Arbetsförmedlingen i Tidaholm (14%) jämfört med rikssnittet (29%). Enligt de intervjuade fanns det dock ingen samarbete med Af under 2019 och 2020 därav högre anvisningar från socialtjänsten.

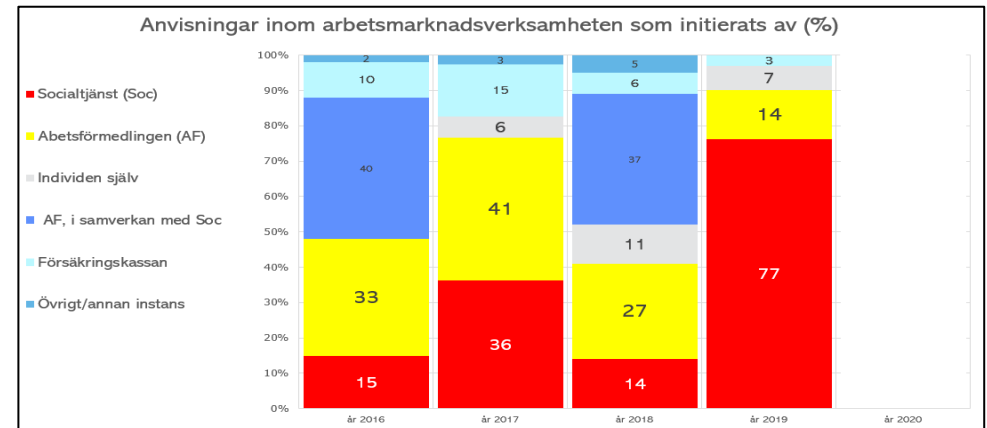


Bild 5: (Källa: Kolada.se)

När det gäller anvisningar från Försäkringskassan och individen själv låg Tidaholm i linje med rikssnittet. Noterbart är att inga deltagare i Tidaholm anvisades av annan instans och/eller Arbetsförmedlingen i samverkan med socialtjänsten.

Av intern statistik framgår att totalt antal deltagare inom AME under perioden jan-okt 2021 uppgår till totalt 181, varav 18 % med dokumenterad funktionsnedsättning och 31 % med utländsk bakgrund. Totalt antal nya deltagande som skrivits in på AME under perioden uppgår till 76, varav 11 % med dokumenterad funktionsnedsättning och 27 % med utländsk bakgrund.

Hur länge har deltagare varit utan arbete innan de anvisats till AME?

Sammanställningen i tabell 5 redogör för deltagarens tid utan arbete innan de anvisats till Arbetsmarknadsenheten.

	2016	2017	2018	2019	2020
<6 mån	10	21	14	19	
6–24 mån	65	61	56	42	
> 24 mån	25	18	30	38	

Tabell 5 (Källa: Kolada.se)

Vi kan av statistik se att individer utan arbete under 6 månader har ökat. Samtidigt som antalet deltagare har minskat för individer som anvisas till AME mellan 6–24 månader. Andel deltagare som var utan arbete mer än 24 månader innan de anvisats till AME har minskat både i Tidaholm och riket, dock betydligt mer i Tidaholm än i riket. Som tabellen ovan visar var år 2019 drygt 38% av deltagare i Tidaholm utan arbete mer än 24 månader innan de anvisats till AME jämfört med riket som låg på 51%. Däremot noteras att Tidaholm hade betydligt fler deltagare (42%) som var utan arbete 6-24 månader innan de skrivs in hos AME. Andel deltagare som var utan arbete mindre än 6 månader låg i linje med rikssnittet.

Enligt de intervjuade upplever personer som varit utan arbete mer än 6 månader ohälsa med försörjningsstöd. AME kommer därför att köra igång ett nytt projekt som syftar till att stödja personer med psykisk ohälsa att förstå att det är normalt.

När det gäller långtidssjuka menar företrädare för AME att en del av dem inte kommer ut på arbetsmarknaden. De hade behövt ersättning från Försäkringskassan.

Deltagare inom arbetsmarknadsverksamheten där utbildningsnivå saknas (%).

För drygt 41% av deltagare i Tidaholms kommun saknas utbildningsnivå, att jämföra med rikssnittet som låg på 14%. Officiell statistik indikerar att utbildningsnivån för deltagare inom AME är lägre i Tidaholm än i riket. Detta gäller framförallt grundskoleutbildning.

	2016	2017	2018	2019	2020
Utbildningsnivå saknas	-	-	-	41	41
Med eftergymnasial utbildning	-	4	-	8	8
Med gymnasial utbildning	-	20	-	20	20
Med högst grundskoleutbildning	-	10	-	19	19
Med icke fullgjord grundskoleutbildning	-	7	-	12	12

Tabell 5 (Källa: Kolada.se)

Representanter från AME menar att AME gör gedigna kartläggningar av alla deltagarna. Det är dock svårt att bedöma utbildningsnivå för personer från andra länder, då det ofta inte finns papper.

Erbjuds relevant utbud/insatser till respektive målgrupp? I vilken utsträckning leder kommunens insatser till att deltagarna går vidare till arbete eller studier?

Aktiviteter enligt verksamhetsplan

I årsplanen 2021, beskrivs aktiviteter kopplat till enhetsmålen som arbetsmarknadsenheten ska arbeta med under året för att uppnå satta målen.

Som sammanställningen nedan (bild 6) visar har AME definierat 7 aktiviteter att arbeta med under 2021 för att bidra till att deltagare hamnar i en egenförsörjning och skrivs ut från arbetsmarknadsenheten.

VERKSAMHETSMÅL	ENHETSMÅL	AKTIVITETER
SON ska i samverkan med olika organisationer arbeta för att minska utanförskap och behovet av försörjningsstöd.	Att inskrivna deltagare på Arbetsmarknadsenheten ska närma sig arbete eller studier genom ökade kunskaper och erfarenheter om arbetslivet samt förbättrad egenupplevd hälsa.	<ol style="list-style-type: none"> 1) Ökad egenupplevd hälsa för deltagare. 2) Arbetsträning AME produktion. 3) Jobbsökaraktivitet. 4) Externa praktikplaceringar. 5) Kartläggning och planering med deltagare. 6) Arbetsmetod för arbetsträning inom AME produktion.
SON ska verka för att främja samarbetet mellan arbetsmarknadsenheten, skola och näringslivsenheten i syfte att möta näringslivets behov av arbetskraft med rätt kompetens.	Att arbetsmarknadsenheten ska arbeta för att öka samverkan kring kompetensförsörjning i kommunen.	<ol style="list-style-type: none"> 7) Språkträning i samarbete med SFI.

Tabell 6 (Källa: Kolada.se)

Företrädare för AME uppger att för individer som har stora svårigheter erbjudas hjälp/stöd i form av en god man. Detta är ett sätt för AME att hjälpa personer att förstå att de har svårigheter. Flera individer har psykosomatiska som personer behöver få kontroll över.

Vidare, erbjuder AME insatser för språksvaga. Enligt de intervjuade utvecklats dessa personer snabbt.

Av intervjuer framgår att AME samarbetar med sociala företaget och brukarservice. Dem som börjar där räknas inte som anställda. De är personer som är lönebidragsanställning och/eller praktik. AME skickar dit dessa personer och inte socialtjänsten.

Representanter från IFO/försörjningsstöd uppger i intervjuer att de upplever att AME inte arbetar effektivt med deltagarna/gruppen. Deltagaren/gruppen hamnar i första hand i projekt där enheten har ansökt/erhållit projektmedel och inte i projekt som täcker deltagarnas/gruppens behov. De intervjuade anser att AME bör i större utsträckning erbjuda arbetsmarknadsinsatser som matchar deltagarnas behov.

Enligt de intervjuade står en stor del deltagare långt ifrån arbetsmarknaden. De menar att SON måste titta på vilket ansvar kommunen skall ta avseende denna grupp.

Representanter från IFO/försörjningsstöd menar att kommunen har många långvariga försörjningsstöddagare. Kommunen har inte arbetat effektivt med denna målgrupp därav är dem kvar i systemet. Det behövs åtgärder som är anpassade till behovet.

Aktiviteter enligt officiell statistik

Kommuner inkl. Tidaholms kommun rapporterar till SCB varje år statistik kopplat till arbetsmarknadsåtgärder. Av uppgifterna som rapporteras är andel tid som AME lägger på de fördefinierade insatserna under året. Genom att titta på arbetsfördelningen fås en grov uppfattning om vilka aktiviteter/insatser AME har lagt mest tid på.

Av sammanställningen i bild 6 framgår att under 2019/2020 arbetade AME med samtliga aktiviteter, dock med olika omfattning. Mest tid lades på jobbsökaraktivitet inkl. coaching (19%), följt av kommunala arbetsmarknadsanställningar (13%) och kurser (12%).

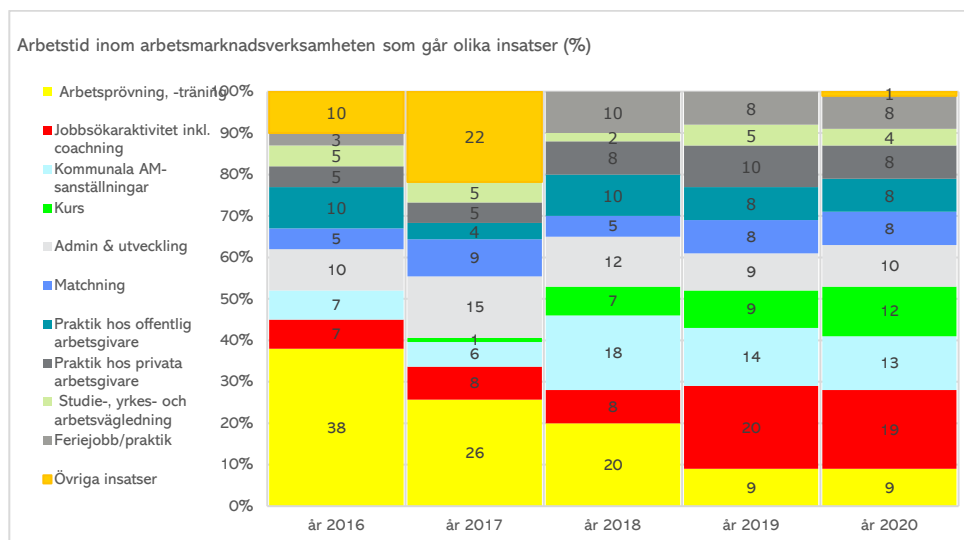


Bild 6: (Källa: Kolada.se)

Jämfört med riket har Tidaholm under 2019/2020 mer tid på jobsökaktivitet inkl. coaching och kurser och mindre på arbetsprövning, - träning och kommunala arbetsmarknadsanställningar.

Vad leder AME:s insatser till?

Då redovisad statistik för 2019/2020 för AME förefaller vara felaktig, är det ingen mening att utfalla sig om AME:s resultat med avseende på olika typer av avslut för 2019/2020.

Vid intervjun fick vi ta del av andra interna siffror för 2020. Enligt interna siffror har 26% (eller 23 personer) av deltagarna gått vidare till en anställning under året, varav 11 slutade i subventionerade anställningar. Av de 11 började 8 arbeta åt Samhall, två åt ekonomisk förening och en åt enskild firma.

Av intern statistik framgår att antal deltagande som avslutade sitt deltagande under perioden jan-okt 2021 uppgår till totalt 70. Varav 10 % avslutades på grund av studier, 1 % avslutades på grund av ålderspension samt en 33 % avslutades på grund av arbete. Drygt 18 % av dem som avslutat har dokumenterad funktionsnedsättning och 27 % har utländsk bakgrund.

Hur längre deltar deltagare inom AME?

I bild 7 redovisas en sammanställning av hur länge deltagarna var inskrivna i AME innan insatsen avslutades.

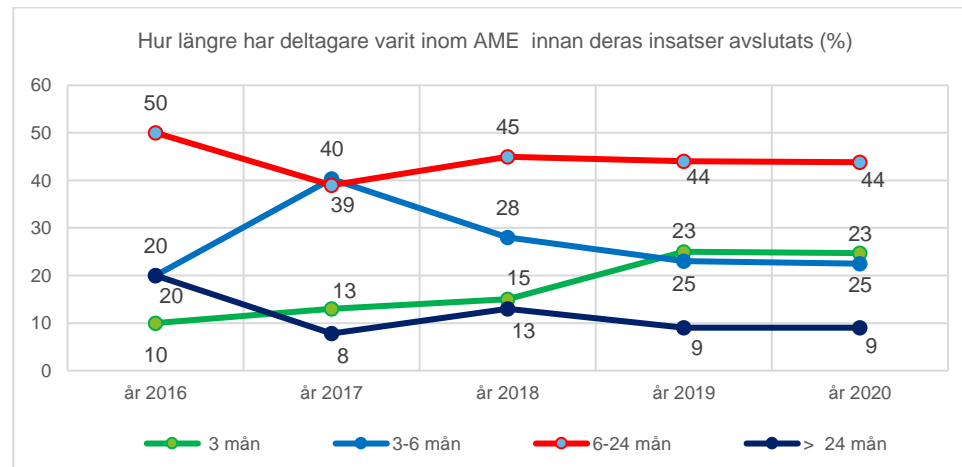


Bild 7: (Källa: kolada.se)

Statistik visar att majoriteten av deltagare (40–45%) varit inne i AME i 6–24 mån innan deras insats avslutades. Nivån som varit inne 6–24 mån har legat på relativt samma nivå de senaste 4 åren. Andelen i Tidaholm är dock större än i riket (38% år 2020).

Andelen deltagare i Tidaholms kommun som stannar inom AME mindre än 6 månader och längre än 24 månader är i linje mer riket. Noterbart är dock att andelen personer som stod närmare arbetsmarknaden och som lämnar AME inom 3 månader har ökat i Tidaholm med 7 %.

Kommentarer och bedömning

AME har inte tydligt definierat målgrupperna finns och vilka målgrupper som prioriteras. Av intervjuer framgår dock att de två största målgrupperna är arbetslösa personer med psykisk ohälsa och/eller personer med missbruk samt gruppen språksvaga.

Målgruppen med språksvaga består av individer som läst svenska på SFI oftast under flera år utan att ha lyckat med språket. Man kan ställa sig frågan om SFI:s verksamhet bedrivs på ett ändamålsenligt och effektivt sätt.

Av officiell statistik framgår att socialtjänsten anvisar (2019) flest personer till AME (70%), vilket är betydligt fler än 2018. En förklaring är Af:s reformering som inneburit att fler deltagare hamnar direkt hos socialtjänst som i sin tur anvisar till AME. Antal personer som varit utan arbete mer än två år har ökat och antal som varit utan arbete mellan 6–24 månader har minskat.

Vi noterar att AME i sin verksamhetsplan definierat AME aktiviteter som de ska arbeta med under 2021 för att bidra till att deltagare hamnar i en egenförsörjning och skrivs ut från arbetsmarknadsenheten. Enligt de intervjuade finns för nästa år handlingsplan kopplat till detta. Vi har dock inte tagit del av denna handlingsplan.

Vi kan av underlag se att enheten formulerat aktiviteter avseende deltagarna. Vi noterar också att enheten arbetar med genomförandeplan som kontinuerligt följs upp och omarbetas tillsammans med deltagaren. Det råder en otydlighet vilka interna insatser som erbjuds respektive grupp/deltagare. Dock noterar vi att projekt som påbörjats i samverkan med interna- och externa aktörer framkommer vilken målgrupp projektet avser. Det är av vikt att utforma insatser som står i relation till kommunens behov. Vår uppfattning är att enheten inte har en tydlig anvisning för hur de ska bedriva enheten och arbeta med insatser som avser deltagarna. Detta resulterar i att enhetens arbete med deltagarna/grupperna är ineffektiv och individer inskrivna på AME kvarstår utan att närma sig arbetsmarknaden.

Självklart ska insatserna syfta till stegförflyttning närmare arbetsmarknaden, dock saknar vi en konkret uppföljning av om insatserna bidrar till att grupp/deltagare närmar sig arbetsmarknaden. Då redovisad statistik är felaktig är det inte möjligt att få en exakt bild av hur många deltagare som avslutat insatserna på AME.

Då indikatorer för bedömning av måluppfyllelse av nämndmål hämtas från offentlig statistik bör felaktigt redovisad uppgift/statistik i sig betraktas som en väsentlig avvikelse. Genom den offentlig statistiken ges kommuninvånarna och andra intressenter möjlighet få en bild av AMEs ändamålsenlighet och effektivitet. Vi konstaterar att nämnden inte kvalitetssäkrar

redovisad statistik till officiella databaser och inte varit uppmärksam på felaktig och ej rättvisande statistik för 2019/2020.

Vår analys av offentlig statistik visar att antalet deltagare som kvarstår med insatser 6–24 mån har minskat med 6% under 2020 i jämförelse med 2016. Vilket inte är en avsevärd förändring. Vi noterar däremot att antalet deltagare inom 3 mån innan insatserna avslutas har ökat markant under 19/20 i jämförelse med 2016.

Vi rekommenderar därför att fortsätta arbeta aktivt med insatser mot arbete/studier utifrån individens intressen/färdigheter och arbetsgivares rekryteringsbehov samt vidta åtgärder för att förbättra resultatet avseende antal ”slutförda uppdrag”.

Vi kan av underlag se att arbetsmarknadsenheten ansökt om finansiering för ett projekt med målet att bidra till att fler deltagare skapar hälsomässiga förutsättningar att försörja sig själva. AME erbjuder både arbetsförberedande insatser som avser hälsofrämjande aktiviteter, språkträning, motivationshöjande samtal och kreativ verksamhet. Utöver erbjuds arbetsinriktade insatser som arbetssökning, arbetsträning/arbetsprövning inom produktion (AME), extern praktik eller arbetsträning och studie- och yrkesförberedande studier. Dock är det otydligt om dessa insatser avser att minska och förebygga behovet av ekonomiskt bistånd och därmed minska kommunens kostnader.

Som tidigare redovisats har verksamhetsmål utformats för att samverka med andra enheter och myndigheter som möjliggör att deltagaren hamnar i egen försörjning.

Av dokumentationsgranskning är vår uppfattning att det är otydligt vilka insatser som ska bidra till att motverka beroendet av ekonomiskt bistånd samt minska kommunens kostnader. Vi ser däremot att det finns framtagna insatser för deltagare inom arbetsmarknadsenheten. Dock kan vi inte uttala oss om i vilken omfattning försörjningsstödet minskar som följd av AME:s insatser.

Enligt redovisad offentlig statistik har antalet deltagare som påbörjat arbete eller studerat ökat i jämförelse med tidigare år (se tabell 3). Samtidigt kan vi enligt (tabell 4) se att antalet deltagare med insatsen arbetsprövning-träning markant minskat. Som tidigare belyst måste vi beakta att statistiken inte fullt ut ger en rättvisande bild.

Vad som avses med anställning och studier finns definierad av SCB och Kolada. Det finns indikationer att det som internt benämns som anställning och/eller studie inte alltid är

anställning/studie enligt Kolada definition. Då vi saknar tillräckligt med underlag kan vi inte verifiera att så är fallet.

Vår samlade bedömning är att det i dagsläget inte går att bedöma/uttala sig om nämnden har bedrivit arbetsmarknadsverksamhet på ändamålsenligt och tillfredställande sätt under 2020–2021. Detta då det enligt vår bedömning saknas tillräckligt med tillförlitligt och rättvisande underlag för analys och bedömning.

Finns det en dokumenterad och fungerande uppföljning, utvärdering och åiterrapportering av de kommunala arbetsmarknadsinsatserna och dess resultat?

Social- och omvårdnadsnämnden tar del av information kopplat till arbetsmarknadsenheten framförallt i samband med redovisning av verksamhetsberättelse, årsredovisning och delårsredovisning.

Förutom det som delges i samband med verksamhetsberättelse/årsredovisning och delårsredovisningen lyft det mycket sällan ärenden/frågor som berör arbetsmarknadsenheten vid nämndsammanträden.

Vår genomgång av samtliga protokoll från social- och omvårdnadsnämndens sammanträden under 2021 visar att nämnden endast vid ett tillfälle tagit del av information som rör arbetsmarknadsenheten (förutom verksamhetsberättelse/årsredovisning och delårsredovisningen). Vid detta tillfälle informerades nämnden om det gemensamma arbetet som AME och försörjningsstöd gör för att få personer i sysselsättning.

Utöver ovanstående finner vi inga andra uppföljningar/åiterrapporteringar av de kommunala arbetsmarknadsinsatserna på nämnds nivå som berör enheterna och dess arbete mot att effektivisera verksamheten med att få deltagare i egenförsörjning.

Av verksamhetsberättelsen 2020 som redovisades för nämnden 23 februari framgår att detta mål som har stor bäring på arbetsmarknad inte är uppnått. Dock redovisas inga indikatorer och/eller utfall för 2020 som avser arbetsmarknadsenheten. Som kommentar till att nämndmålen inte uppnåtts anges pandemin. Enheten menar att ungdomar har svårt att få arbete samtidigt som många varslats om uppsägning eller blivit permitterade. Vidare, personer som tidigare stod långt ifrån arbetsmarknaden uppfattas stå ännu längre ifrån, då

det finns fler som konkurrerar om arbetet. Möjligheten att få försörjningsstödstagare till arbetsträning, praktik eller andra arbetsmarknadsåtgärder har också starkt begränsats.

Vidare, beskrivs att Försäkringskassans förändrade praxis och åtstramningar påverkar och kommer fortsatt att påverka kommunens arbete. Det förväntas fler avslag rörande personlig assistans, vilket sannolikt kommer leda till fler ansökningar hos kommunen. Även Arbetsförmedlingen har under flera år genomgått en reformering med resultatet att det sannolikt kommer bli svårare för personer som står långt ifrån arbetsmarknaden att få adekvat stöd. Även detta kommer leda till en ökad belastning på kommunens verksamheter, och sannolikt även ökade kostnader för försörjningsstöd. Som förbättrande åtgärd inför 2021 anges att nya arbetssätt har tagits fram och implementerats med förändrade och tydliga roller för arbetsmarknadskonsulenter och arbetshandledare, vilket ska bidra till en ökad motivation för deltagare att närma sig arbetsmarknaden, eller komma vidare till egen försörjning.

Av protokollen från detta sammanträde framgår att social- och omvårdnadsnämnden beslutar att anta upprättad verksamhetsberättelse för år 2020. Inga beslut har tagits eller uppdrag getts till förvaltningen och/eller arbetsmarknadsenheten med anledning av redovisad verksamhetsberättelse.

Den 28 september 2021 behandlades delår av nämnden. I delårsrapporten finns två indikatorer med tillhörande målvärden som rör arbetsmarknad. Det saknas dock utfall för perioden jan-aug 2021 för indikatorer, däremot bedöms målen vara delvis uppnått under 2021. I analysdelen anges att restriktioner har gjort att arbetet på arbetsmarknadsenheten under våren inte kunnat fortgå som planerat. Ett arbete har dock påbörjats med förändringar i arbetssätt och bättre uppföljning. Nämnden beslutar att godkänna upprättad delårsrapport 2021.

För att se om nämnden under året tar del av AME:s verksamhet och ekonomi utöver verksamhetsberättelsen har vi gått igenom samtliga protokoll från social- och omvårdnadsnämndens sammanträden under 2021. Genomgång visar att nämnden endast vid ett tillfälle tagit del av information som rör arbetsmarknadsenheten. Den var 28 september, då sektionschef försörjningsstöd, och enhetschef arbetsmarknadsenheten, informerar om det gemensamma arbetet med att få ut personer i sysselsättning och processer mellan enheterna. Nämnden beslutar att lägga informationen till handlingarna.

Av nämndprotokoll går ej att utläsa om och i så fall hur nämnden har reagerat/agerat med anledning av mottagen information och/eller uppgifter rörande arbetsmarknad. Det går inte att hitta några beslut. Det går inte heller att bedöma om och hur politikerna i nämnden har diskuterat och samtalat med anledning av erhållen information.

I både delår 2021 och verksamhetsberättelsen 2020 redovisas uppgifter som avser AME:s verksamhet som enligt vår bedömning borde föranleda någon form av reagerande/agerande från nämnden.

Utöver ovanstående finner vi inga andra uppföljningar/återrapporteringar av de kommunala arbetsmarknadsinsatserna på nämndsnivå som berör enheterna och dess arbete mot att effektivisera verksamheten med att få deltagare i egenförsörjning.

Kommentarer och bedömning

Som tidigare beskrivits har SON enligt reglementet ansvar för arbetsförberedande insatser för personer som på grund av social problematik står långt ifrån arbetsmarknaden. Vi noterar att uppföljning gällande arbetsmarknadsåtgärder i nämnden är mycket sparsam, i stort sett obefintlig. Vi kan vid enbart ett sammanträdesprotokoll se att nämnden delgetts information om enheterna och arbetet kring deltagarna.

Det som berör AME i verksamhetsberättelsen för 2021 är reformeringen kring AF med anledning av detta belastas kommunen och dess kostnader för försörjningsstöd. I verksamhetsplanen har förvaltningarna formulerat verksamhetsmål kopplat till enheterna – detta tar nämnden del av. Utöver ovanstående iakttagelser har inte arbetsmarknadsfrågor berörts i samband med nämndens sammanträden.

Vår uppfattning är att uppföljningen inte är tillräcklig och att det i dagsläget inte sker en systematisk utvärdering av effekten av arbetsmarknadsåtgärderna. Det är av vikt för nämnden att ha en tydlig uppfattning om nuläget och utvärdera effektiviteten av insatserna i dagsläget för att veta vad som behöver utvecklas. För att utvärdera effektiviteten behöver också uppdrag förtydligas för hur arbetsmarknadsenheten ska arbeta och arbeta mot.

Av protokollsgranskning kan vi konstatera att vi ser inget som tyder på att nämnden har agerat och reagerat i samband med att information delgetts gällande



Deloitte refers to one or more of Deloitte Touche Tohmatsu Limited, a UK private company limited by guarantee ("DTTL"), its network of member firms, and their related entities. DTTL and each of its member firms are legally separate and independent entities. DTTL (also referred to as "Deloitte Global") does not provide services to clients. Please see www.deloitte.com/about for a more detailed description of DTTL and its member firms.

Deloitte provides audit, consulting, financial advisory, risk management, tax and related services to public and private clients spanning multiple industries. Deloitte serves four out of five Fortune Global 500® companies through a globally connected network of member firms in more than 150 countries bringing world-class capabilities, insights, and high-quality service to address clients' most complex business challenges. To learn more about how Deloitte's approximately 225,000 professionals make an impact that matters, please connect with us on [LinkedIn](#) or [Twitter](#).

This communication contains general information only, and none of Deloitte Touche Tohmatsu Limited, its member firms, or their related entities (collectively, the "Deloitte network") is, by means of this communication, rendering professional advice or services. Before making any decision or taking any action that may affect your finances or your business, you should consult a qualified professional adviser. No entity in the Deloitte network shall be responsible for any loss whatsoever sustained by any person who relies on this communication.