



# **NATURVÅRDSPROGRAM**

## **2010 – 2014**

**Objektskatalog Velinga och Baltak**



**TIDAHOLMS  
KOMMUN**



## **Naturvårdsprogram för Tidaholms kommun**

**Text:** Naturvårdsprogrammets programdel och objektskatalog har upprättats av Lars-Göran Lindgren.

**Layout och redigering:** Lars-Göran Lindgren.

**Omslag:** Dana Ingesson.

**Omslagsbild:** Ormbunken safsa vid Ettaks Strömmar. Foto: Dag Fredriksson.

**Finansiering:** Naturvårdsprogrammet har finansierats med stöd av naturvårdsverkets statliga bidrag för lokal och kommunal naturvård.

**Tack:** Dana Ingesson och Helena Hammar har varit ett stort stöd i arbetet med tillgänglighetsanpassningen av naturvårdsprogrammet. Clara Andersson och Daniel Åkesson har gett ovärderlig hjälp i arbetet med GIS-programmet och kartframställningar.

**Naturvårdsprogrammet för Tidaholms kommun är tillgänglighetsanpassat för digital publicering.**

**Naturvårdsprogrammet är antaget av kommunfullmäktige 2010-03-28**

**Revidering antagen 2012-11-26**

# Innehåll

Innehåll.....	3
Inledning.....	5
Naturvärdesklassning .....	5
Viktiga kriterier vid naturvärdesklassning .....	6
Objektskarta Velinga och Baltak.....	7
Objektsbeskrivningar .....	8
738708 Betesmarker och slåtteräng vid Ebbarpstorp.....	8
738709 Betesmark vid Sjogerdala.....	8
738713 Naturreseptatet Ettaks strömmar .....	9
738714 Betesmark SV Ettaks kungsgård .....	10
738715 Betesmarker NO Ettaks kungsgård .....	11
738806 Skogsbete vid Sjogerdala .....	12
738807 Berga .....	12
738808 Bergasjömyren .....	13
738809 Betesmark vid Klockaregården .....	13
738810 Bäckmiljö V Berga.....	14
738811 Betesmark S Velinga kyrka.....	15
738812 Betesmarker NÖ Velinga kyrka .....	15
738813 Myremossarna .....	16
738814 Betesmarker vid Bäckgården .....	17
738815 Betesmark vid Moledet .....	17
738816 Sumpskog S Aplagården .....	18
738817 Blandlövhage vid Aplagården .....	19
738818 Naturreseptatet Aplagårdskogen .....	20
738819 Örtrekt bäckdråg SV Bryntahemmet .....	20

738820 Bryntahemmets ödetomt .....	21
738821 Ädellövskog N Bryntahemmet .....	21
738822 Naturreseptatet Hadängs lövskog.....	22
738823 Blandlövhage vid Dälden .....	23
738901 Storemossen och Storängen .....	24
739801 Igenväxningsmark vid Mon .....	24
739802 Alléer, parkmiljö och alskog vid Torp .....	25
739803 Hagmarker vid Torp .....	26
739804 Lövrudan .....	27
739805 Lövhagar och lövskogar mellan Hadäng och Rampekärr .....	28
739806 Betesmark SV Korsgården .....	29
739807 Källpåverkad mark SO Rampekärr .....	29
739808 Källpåverkad mark SO Rampekärr .....	30
739809 Källpåverkad mark SO Rampekärr .....	31
830701 Betesmark vid Ängatorpet.....	31
830702 Betesmarker vid Backgården, Baltak .....	32
830703 Skogsbete och betesmarker vid Nolängen .....	33
830801 Betesmarker vid Bälteberga .....	34

## Inledning

I objektskatalogen beskrivs och naturvärdesklassas de värdefulla naturobjekt som vi har i Tidaholms kommun. Kännedomen om de olika objekten varierar. Vissa har inte inventerats sedan början av 1990-talet och kan ha förändrats mycket under perioden fram tills i dag. Det har heller inte varit möjligt att inom tidsramen för upprättandet av naturvårdsprogrammet återbesöka alla kända objekt. Beskrivningarna av objekten varierar därför mycket från att vara relativt detaljerade till att i stort sett endast ange naturtyp. Objektskatalogen kommer därför att uppdateras kontinuerligt i takt med att ny information kommer fram.

I Velinga och Baltak finns hittills 37 objekt medtagna i objektskatalogen. Numrering har skett efter de ekonomiska kartbladen. De första fyra siffrorna anger kartblad och de två efterföljande siffrorna löpnummer inom respektive kartblad.

## Naturvärdesklassning

I samband med återbesök av ett antal objekt från äldre inventeringar reviderades naturvärdesklassningar beroende på objektens status. Beskrivning och klassning utgår primärt från det biologiska värdet, medan sekundära bedömningar gjorts av andra värden såsom friluftsliv eller landskapsbild. Klassningen har gjorts enligt följande:

### **Klass 1 – unika naturvärden**

Det enskilda området har stor betydelse på regional och nationell nivå. Det finns få motsvarigheter i regionen och landet. I området finns god förekomst av signalarter och rödlistade arter. Dessa områden har oftast mycket viktig ekologisk funktion, är mycket viktiga spridningscentra och värdekärnor och ofta mycket svåra att återskapa. Motsvarar ofta klass 1-objekt i äldre inventeringar.

### **Klass 2 – höga naturvärden**

Det enskilda området har betydelse på regional och nationell nivå och för att miljömålen skall uppfyllas. I området finns dokumenterad förekomst av viktiga strukturer och/eller arter. Det finns god förekomst av signalarter och/eller har området en viktig ekologisk funktion. Det finns goda förutsättningar för rödlistade arter. Dessa områden är ofta viktiga spridningscentra och värdekärnor och svåra att återskapa. Motsvarar ofta klass 2-objekt i äldre inventeringar.

### **Klass 3 – naturvärden**

Det enskilda området har betydelse på lokal nivå och för spridning av arter och variation i landskapet. En förutsättning för att de nationella miljömålen skall kunna uppfyllas är att arealen av områden med naturvärden inte minskar, utan snarare ökar. Motsvarar ofta klass 3- och 4-objekt i äldre inventeringar.

## Viktiga kriterier vid naturvärdesklassning

Ett högre naturvärde ges till:

Områden med lång kontinuitet.

Biotoper med stor artrikedom och rödlistade arter

Områden med hög ekologisk funktion, t.ex. viktiga reproduktionsområden, rastplatser, uppväxtmiljöer och spridningskorridorer.

Miljöer och arter som är ovanliga i det övriga landskapet.

Områden som är opåverkade av mänskliga ingrepp. Gäller ej miljöer som är beroende av hävd, t.ex betesmarker.

Mångformiga miljöer eller miljöer som bidrar till att skapa mångformighet i ett för övrigt ensidigt landskap.

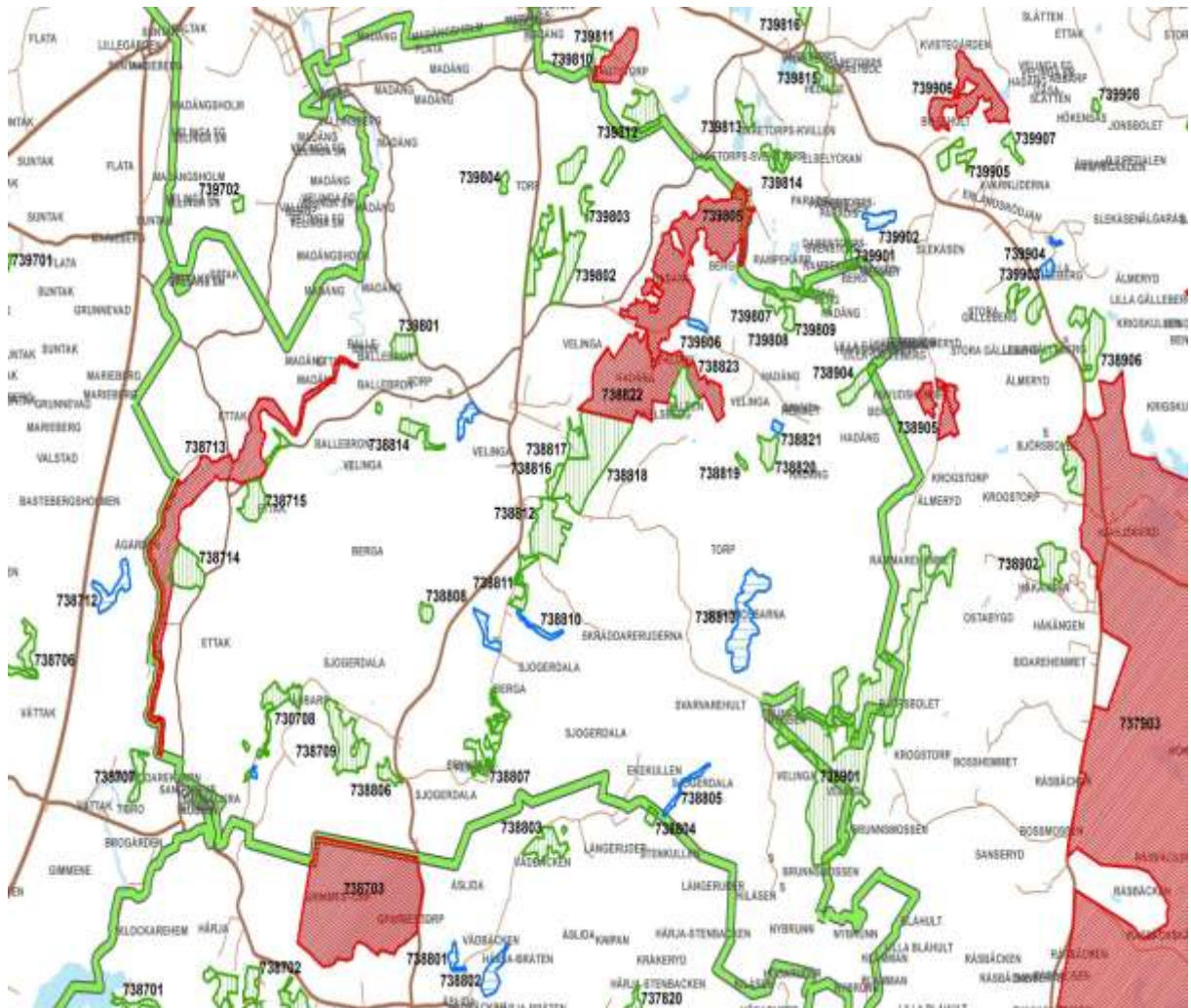
Områden med särpräglade, särskilt tydliga eller vetenskapligt intressanta geohydrologiska egenskaper.

Ett större område har högre värde än ett mindre, som för övrigt är likvärdigt.

Gemensamt för många högt värderade områden (klass I–II) är att de har värden som är svåra eller omöjliga att få tillbaka om de försvinner.



# Objektskarta Velinga och Baltak



## Objektsbeskrivningar

### 738708 Betesmarker och slåtteräng vid Ebbarpstorp

#### **Beskrivning**

Betesmarkerna vid Ebbarpstorp ligger efter Lillån som i stora delar rinner i en markerad ravin. Björkhagar dominerar men det finns även mer öppna ytor, som vid f.d. torpet Lurebo i söder. Floran är rik med bl.a. ängshavre, stagg, knägräs, jungfru Marie nycklar, ängsnattviol, backtimjan, ängsskallra, blåsuga, bockrot, ögontröst, jungfrulin, revfibbla, prästkrage, slåttergubbe och ängsvädd.

Väster om gården ligger en liten slåtteräng med bl.a. backtimjan, blåsuga, bockrot, ängsskallra, gulmåra, gökblomster, jungfrulin och prästkrage.

#### **Ekologiskt landskapsområde**

Västra Hökensåsbygden.

#### **Kommundel**

Velinga.

#### **Areal**

8,1 ha.

#### **Naturvärde**

Klass 2 – Höga naturvärden.

#### **Litteratur**

Ängs- och hagmarksinventeringen.

Ängs- och betesmarksinventeringen.

### 738709 Betesmark vid Sjogerdala

#### **Beskrivning**

Hagen ligger söder om de västra gårdarna och är mycket tilltalande. Den ligger i en mycket kuperad terräng med branta åsar och djupa dalar. De helt öppna ytorna är äldre åkrar och den naturliga gräsmarken har varit kraftigt igenväxt med nu öppnats upp i flera avsnitt. Längst i öster finns ett område som inte hävdats på många år. Trädskiktet är mycket varierande med dominans av björk, asp och fågelbär men det finns även gott om sälg, ask och ek. Några ekar är grova. Några barrträdsdungar finns också i området. Buskskiktet består av en, hassel och enstaka nyponrosor och hartsrosor. Floran är mycket artrik med stagg, darrgräs, knägräs, ängshavre, backstarr, vårstarr, låsbräken, backnejlika, backtimjan, kattfot, blåsuga, jungfrulin,



ängsnattviol, slåttergubbe, slåtterfibbla, svinrot, ängsvädd m.fl. Även ängsvampfloran är intressant med fingersvampar, jordtungor, rödskivlingar och 17 arter vaxskivlingar.

### **Ekologiskt landskapsområde**

Västra Hökensåsbygden.

### **Kommundel**

Velinga.

### **Areal**

13,5 ha.

### **Naturvärde**

Klass 2 – Höga naturvärden.

### **Litteratur**

Ängs- och hagmarksinventeringen.

Ängs- och betesmarksinventeringen.

## **738713 Naturreservatet Ettaks strömmar**

Ån Tidån som rinner igenom kommunen är en av få svenska åar som rinner norrut. Flödet i ån är lugnt och inbjuder till fina kanotturer, men i södra delen från kommungränsen mot Mullsjö till Tidaholms tätort karaktäriseras ån av en hög andel forssträckor. Ettaks strömmar som är den längsta och mest orörda forssträckan är nästan sex kilometer lång och är sedan år 2008 skyddad som naturreservat.

Den rödlistade, det vill säga hotade, fisken färna finns i strömmarna. I ån har det även funnits en livskraftig stationär öringstam men den har blandats upp av inplanterad öring och minskat. Genom att restaurera lekbottnar hoppas man få tillbaka öringen och dessutom flodpärlmusslan som nästan försvunnit från området. Fågellivet i området är rikt med bland annat strömstare, försärla och kungsfiskare, vilka är knutna till rinnande vatten.

Ån kantas till stor del av skogsmarker, bland annat klibbalskog och äldre barrskog, men även betesmarker. Den ovanliga ormbunken safsan har en av sina nordligaste lokaler i Ettaks strömmar. Safsan växer i strandlinjen och bildar rejäla buskar med upp till 1,5 meter långa blad.

I en betad fuktäng i den nordöstra delen av reservatet påträffas klockgentianan. Klockgentiana med sin vackert blå blomma är sällsynt och kräver just bete för att trivas.

Ettaks strömmar kommer man till om man kör riksväg 26 mot Jönköping. En dryg kilometer efter Sunktaksrondellen svänger man vänster mot Velinga. Efter dryga tre kilometer kommer

man till Ettaksbron som ligger i den norra delen av reservatet. Utmed nordvästsidan av ån finns en trevlig promenadstig.

### **Landskapsekologiskt område.**

Södra Tidandalen.

### **Kommundel**

Vättak och Velinga.

### **Areal**

57,4 ha.

### **Naturvärde**

Klass 1 – Unika naturvärden.

### **Skydd**

Naturreservat.

## **738714 Betesmark SV Ettaks kungsgård**

### **Beskrivning**

Området består av före detta åkrar med låga sandiga kullar. Efter västra kanten ansluter naturreservatet Ettaks strömmar. Hagen är mycket tilltalande med några vidkroniga tallar och granar och en grov ek. Det finns även en dunge med asp. I buskskiktet finns främst en men även hagtorn.

Vegetationen är präglad av långvarig beteshävd. På kullarna finns en örtrik ljunghed med rikligt med ängshavre, backtimjan, bockrot och gulmåra. Slåttergubbe, backnejlika, blåsuga, jungfrulin och backstarr förekommer lite mer sparsamt. Den södra delen är mindre sandig och något mer gräsdominerad. Här finns rester efter ett torp, Folahagarna. Objektet är rikt på ängssvampar som vaxskivlingar, rödskivlingar och jordtungor. Hackspettsläktingen göktyta har noterats.

Det finns många fornlämningar i området. Ett gravfält med flera stensättningar och en friliggande kvadratisk stensättning ligger på de norra kullarna.

### **Landskapsekologiskt område**

Södra Tidandalen.

### **Kommundel**

Velinga.

**Areal**

9,4 ha.

**Naturvärde**

Klass 2 – Höga naturvärden.

**Litteratur**

Ängs- och hagmarksinventeringen.

Ängs- och betesmarksinventeringen.

**738715 Betesmarker NO Ettaks kungsgård****Beskrivning**

Området närmast Ettak är en sandig kulle med lång kontinuitet som barrträdsbevuxen betesmark. Den har fått namnet utridarebacken och har passande nog flera hålvägar. Tidigare var den norra delen ganska tätt bevuxen med tall men har numera öppnats upp. Många av de kvarvarande tallarna är gamla och vackert vidkroniga. Floran är ganska intressant med backnejlika, backsippa, gulmåra ängshavre och något överraskande, den kalkgynnade flentimotejen.

Längs vägen mot Velinga ligger en betesmark i en slänt mot en ovanför liggande åker. Den har varit kraftigt igenväxt men har nu öppnats upp och har blivit en björkhage. Floran har ännu inte hunnit återhämta sig men det finns en del stagg, knägräs, gulmåra, blåsuga och svinrot.

**Landskapsekologiskt område**

Södra Tidandalen.

**Kommundel**

Velinga.

**Areal**

7,8 ha.

**Naturvärde**

Klass 2 – Höga naturvärden.

**Litteratur**

Ängs- och betesmarksinventeringen.

## 738806 Skogsbete vid Sjogerdala

### **Beskrivning**

Väster om landsvägen ligger en liten talldominerad skogsbetesmark med vackra sluttningar. De lägre partierna närmast vägen är äldre åkrar. Även om det inte finns några riktigt gamla tallar kvar så finns det många andra viktiga skogsbetesstrukturer som ljusträd, luckor, fästigar och ett örtrikt fältskikt. Floran är också ganska artrik med stagg, ängsnattviol, bockrot, blåsuga, ärenpris, prästkrage, slåttergubbe och ängsvädd.

### **Ekologiskt landskapsområde**

Västra Hökensåsbygden.

### **Kommundel**

Velinga.

### **Areal**

2,5 ha.

### **Naturvärde**

Klass 2 – Höga naturvärden.

### **Litteratur**

Ängs- och hagmarksinventeringen.

Ängs- och betesmarksinventeringen.

## 738807 Berga

### **Beskrivning**

Vid Berga finns värdefulla lövträdsmiljöer i form av en park, lövträdsdungar och rester efter allér.

### **Ekologiskt landskapsområde**

Västra Hökensåsbygden.

### **Kommundel**

Velinga.

### **Areal**

6,8 ha.

## **Naturvärde**

Klass 2 – Höga naturvärden.

## **Skydd**

## **Litteratur**

Skogens Pärlor.

Lövskogsinventeringen

## **738808 Bergasjömyren**

## **Beskrivning**

Bergasjömyren är resterna av den år 1895 och 1937 utdikade Bergasjön. Området består i dag av gungflyn med en intressant rikkärrsflora. Det omges av björkdominerade sumpskogar. Stora tuvor av vippstarr ger karaktär åt objektet. Här finns också så exklusiva kalkgynnade växter som axag, näbbstarr, gräsull, majviva och orkidén ängsnycklar. För att långsiktigt bevara florans krävs en framtida slätterhävd på delar av området.

## **Ekologiskt landskapsområde**

Västra Hökensåsbygden.

## **Kommundel**

Velinga.

## **Areal**

1,6 ha.

## **Naturvärde**

Klass 2 – höga naturvärden.

## **Litteratur**

Våtmarksinventeringen.

Lövskogsinventeringen.

## **738809 Betesmark vid Klockaregården**

## **Beskrivning**

Betesmarken består av en sandig kulle söder om gården och en markerad dal väster om den. Den har i äldre tider varit en slätteräng med små åkerlappar inströdda, vilket odlingsrösen och

terrasser vittnar om. I stort sett hela objektet har ett för tätt trädsikt för att den hävdgynnade floran på sikt ska kunna bevaras, men fortfarande träffar man på darrgräs, stagg, brudbröd, blåsuga, ärenpris, slättergubbe, svinrot och ängsvädd, om än i ringa antal.

**Ekologiskt landskapsområde**

Västra Hökensåsbygden.

**Kommundel**

Velinga.

**Areal**

2,8 ha.

**Naturvärde**

Klass 3 – Naturvärden.

**Litteratur**

Ängs- och hagmarksinventeringen.

Ängs- och betesmarksinventeringen.

Lövskogsinventeringen.

738810 Bäckmiljö V Berga

**Beskrivning**

**Ekologiskt landskapsområde**

Västra Hökensåsbygden.

**Kommundel**

Velinga.

**Areal**

1,8 ha.

**Naturvärde**

Klass 3 – Naturvärden.



## **Skydd**

## **Litteratur**

Skogens Pärlor.

## **738811 Betesmark S Velinga kyrka**

### **Beskrivning**

Söder om kyrkan ligger en betesmark längs kanten mot barrskogen i öster. Närmast kyrkan finns en bäckdal och här finns en viss basmineralpåverkan, vilket visas av att de växer en del ädellövträd som alm ask och lönn. Mot söder blir markerna magrare och övergår i en björkhage. På flera platser finns rester av gamla åkrar med en del odlingsrösen. Den hävdgynnade floran är artrik med ängshavre, ängsfryle, backtimjan, bockrot, brudbröd, gulmåra, jungfrulin, tjärblomster, äkta johannesört, ärenpris, prästkrage och ängsvädd.

### **Ekologiskt landskapsområde**

Västra Hökensåsbygden.

### **Kommundel**

Velinga.

### **Areal**

3,7 ha.

### **Naturvärde**

Klass 2 – Höga naturvärden.

### **Litteratur**

Ängs- och betesmarksinventeringen.

Lövskogsinventeringen.

## **738812 Betesmarker NÖ Velinga kyrka**

### **Beskrivning**

I sluttningen ovanför Velinga kyrkby finns en stor och varierad betesmark. Här omväxlar öppna ytor med björkhagar, tallskog och en ravin dominerad med al. Floran är rik med bl.a. trådtåg, hirsstarr, knägräs, ängsskallra, ängsnattviol, backtimjan, blåmunkar, bockrot, jungfrulin, tjärblomster, slättergubbe, ängsvädd, källgräs och blågrönt mannagräs. Några fina terrasserade fornåkrar finns i den västra delen.

**Ekologiskt landskapsområde**

Västra Hökensåsbygden.

**Kommundel**

Velinga.

**Areal**

13,6 ha.

**Naturvärde**

Klass 2 – Höga naturvärden.

**Skydd**

Delar är nyckelbiotoper.

**Litteratur**

Ängs- och hagmarksinventeringen.

Ängs- och betesmarksinventeringen.

Skogens Pärlor.

Lövskogsinventeringen.

**738813 Myremossarna****Beskrivning**

Myremossarna är ett delvis opåverkat sumpskogsområde som domineras av barrträd. Vid en naturlig bäck finns även alar. Tillgången på död ved är god, speciellt granlågor i olika nedbrytningsstadier. Av kärlväxter finns bl.a kärrfibbla och den lilla orkidén korallrot.

**Ekologiskt landskapsområde**

Hökensås urbergsområde.

**Kommundel**

Velinga.

**Areal**

16,1.

## **Naturvärde**

Klass 2 – Höga naturvärden.

## **Litteratur**

Våtmarksinventeringen.

## **738814 Betesmarker vid Bäckgården**

### **Beskrivning**

Området söder om bäckgården har varit en tallbevuxen betesmark under lång tid. En remsa i kanten mot åkrarna i norr är öppnare och här finns enstaka björkar och enbuskar. Vanliga arter är borsttåg, knägräs, stagg, ängsskallra, ögontröst, slåttergubbe och ängsvädd. Även granspira, kattfot och trubbdaggkåpa har påträffats.

Väster om gården finns en åkerholme, glest bevuxen med tall, björk och rönn. Den har tidigare haft ett tätare trädsikt så floran är inte så artrik men stagg och ärenpris påträffas.

### **Ekologiskt landskapsområde**

Västra Hökensåsbygden.

### **Kommundel**

Velinga.

### **Areal**

4,2 ha.

## **Naturvärde**

Klass 2 – Höga naturvärden.

## **Litteratur**

Ängs- och hagmarksinventeringen.

Ängs- och betesmarksinventeringen.

## **738815 Betesmark vid Moledet**

### **Beskrivning**

Området består av låga tallbevuxna moränryggar som betas tillsammans med en övergiven mossodling. slåttergubbe

**Ekologiskt landskapsområde**

Västra Hökensåsbygden.

**Kommundel**

Velinga.

**Areal**

2,8 ha.

**Naturvärde**

Klass 3 – Naturvärden.

**Litteratur**

Ängs- och hagmarksinventeringen.

Ängs- och betesmarksinventeringen.

**738816 Sumpskog S Aplagården****Beskrivning**

Lövdominerad sumpskog. Marken är före detta betesmark. Rik förekomst med källor. Sumpskogen fortsätter in i naturreservatet Aplagårdsskogen

**Ekologiskt landskapsområde**

Västra Hökensåsbygden.

**Kommundel**

Velinga.

**Areal**

2,1 ha.

**Naturvärde**

Klass 2 – Höga naturvärden.

**Skydd**

Nyckelbiotop.

**Litteratur**

Skogens Pärlor.

## 738817 Blandlövhage vid Aplagården

### **Beskrivning**

I slutningen ovanför Aplagården finns en mycket vacker hagmark som för några år sedan genomgick en värdefull restaurering efter att tidigare ha varit igenväxt.

Närmast gården finns en hög slänt och en markerad kulle. Enligt den gamla häradskartan från 1870-talet var den naturliga gräsmarken här en slåtteräng. Floran innehåller fortfarande slåttergynnade arter som backvial, ängsskallra och darrgräs. Backvialen är numera sällsynt i kommunen. Andra intressanta hävdgynnade arter är bockrot och backtimjan. En jätteek utgör det intressantaste inslaget i trädskiktet. Det finns också några äldre tallar, björkar och någon sälg som bidrar till mångfalden. Längre upp i slutningen består trädskiktet av ek, ask, körsbär, oxel och al, med en potential av höga framtida trädvärden. En av ekarna är också över metern i brösthöjdsdiameter. Ett buskskikt med hassel, hagtorn, nypon och en del björnbär förhöjer intrycket av ädellövlövhage. Största nutida värde är emellertid knutet till de naturliga grässvålarna som innehåller flera intressanta arter som knägräs, solvända, ögontröst, svinrot, ängsvädd och bockrot. Här finns även några anlagda dammar. Ett par avsnitt i den södra delen har tidigare varit odlade och här är floran mer trivial även om en hel del hävdgynnade arter börjat vandra in. Hagen ansluter på ett bra sätt till intilliggande Aplagårdens lövskog som också tidigare varit hävdad med bete och slåtter.

### **Landskapsekologiskt område**

Västra Hökensåsbygden.

### **Kommundel**

Velinga.

### **Areal**

4,4 ha.

### **Naturvärde**

Klass 2 - Höga naturvärden.

### **Skydd mm**

Del av området är nyckelbiotop.

### **Litteratur**

Ängs- och betesmarksinventeringen.

Skogens Pärlor.

Lövskogsinventeringen.

## 738818 Naturreservatet Aplagårdskogen

### **Beskrivning**

Aplagårdens lövskogar ligger på Hökensås västsluttning ovanför Aplagården. Fram till början av 1960-talet betades större delen och var relativt öppen med ett glest trädskikt av främst björk, ek, ask, rönn och al. Området är i dag ohävdad och växer igen. En del av det äldre trädskiktet har avverkats men här och var anträffas äldre träd, bl.a. några grova ekar i sluttningen ovanför Aplagården. Två områden med sumpskog finns i området. Trädskiktet är ganska ungt men de kan få höga framtida värden. Uppe på en av terrassens utlöpare finns rester av en betad tallskog. Hävdgynnade arter påträffas fortfarande här och var i området, bl.a. finns det bitvis gott om ängsvädd som är av stort värde för insektslivet.

### **Landskapsekologiskt område**

Västra Hökensåsbygden.

### **Kommundel**

Velinga.

### **Areal**

31,3 ha

### **Naturvärde**

Klass 2 - Höga naturvärden

### **Skydd**

Naturreservat

## 738819 Örtrikt bäckdråg SV Bryntahemmet

Området ligger längs en mindre skogsbäck. Trädskiktet domineras av gran och klibbal. Marken är delvis källpåverkad. Det finns en hel del lågor. Objektet är inte fältbesökt.

### **Landskapsekologiskt område**

Västra Hökensåsbygden.

### **Kommundel**

Velinga.

### **Areal**

0,6 ha



## **Naturvärde**

Klass 2 – Höga naturvärden.

## **Skydd**

Nyckelbiotop.

## **Litteratur**

Skogens Pärlor.

## **738820 Bryntahemmets ödetomt**

Lövdominerad mark vid resterna av Bryntahemmets gård. Området närmast husgrunderna är en 1,8 ha stor nyckelbiotop med gamla ädellövträd, medan den SV delen till delar är igenvuxen odlingsmark. Trädskiktet är ganska artrikt med ek, ask, alm, lind, lönn, björk och sälg. Kryptogamfloran är rik på de gamla vård- och alléträden. Några av de gamla askarna och lönnarna visar spår av tidigare hamling.

## **Landskapsekologiskt område**

Västra Hökensåsbygden.

## **Kommundel**

Velinga.

## **Areal**

3,7 ha

## **Naturvärde**

Klass 2 – Höga naturvärden.

## **Skydd**

Nyckelbiotop.

## **Litteratur**

Skogens Pärlor.

Lövskogsinventeringen.

## **738821 Ädellövskog N Bryntahemmet**

Askdominerad lövskog längs skogsbäck. Området var i äldre tider en slåtteräng. På ett fotografi från förra sekelskiftet ser man att det fanns hamlade träd i objektet.

### **Landskapsekologiskt område**

Västra Hökensåsbygden.

### **Kommundel**

Velinga.

### **Areal**

0,8 ha

### **Naturvärde**

Klass 3 – naturvärden.

### **738822 Naturreseptatet Hadängs lövskog**

Den mäktiga erosionsdalen Bryntadalen skär in i Hökensås västsluttning mitt mellan Daretorp och Velinga i Tidaholms kommun. Naturreseptatet omfattar en del av Bryntadalens nord och nordvästra sluttningar. Marken är mycket kuperad och karaktäriseras av en bitvis blockrik terräng med flera diffusa källflöden. Längst ner i sluttningen rinner en bäck som enligt uppgift hyser en stam av öring. Höjdskillnaden från bäcken till sluttningens krön är i de nedre delarna över 80 meter. I sluttningen finns flera dalar/raviner. Här finns källflöden och bitvis översilas marken ständigt av fukt och vatten.

På sluttningen växer naturskogsartad lövskog med stort inslag av ädellövträd. De lägre och fuktigaste partierna domineras av klibbalskogar. De mellersta delarna av sluttningen domineras av ädellövskog, främst ask. Krönen som är torrast och näringsfattigast har ett stort inslag av björk och bitvis en del barrträd. Hela lövskogsområdet har ett stort inslag av ek. Även asp förekommer rikligt i vissa partier. I övrigt förekommer bl.a. lind, alm, fågelbär, och hassel. I skogen finns gott om torrträd och lågor. Särskilt tillgången på död aspved är stor.

Längst upp på krönet samt på delar av sluttningen i områdets östra samt västra del finns välhävade betesmarker med höga floravärden.

### **Landskapsekologiskt område**

Västra Hökensåsbygden.

### **Kommundel**

Velinga.

### **Areal**

56,2 ha

## **Naturvärde**

Klass 1 – Unika naturvärden.

## **Skydd**

Naturreservat

## **738823 Blandlövhage vid Dälden**

### **Beskrivning**

Betesmarken norr om Dälden är i huvudsak belägen på gammal slättermark i slutningen av den stora erosionsravinen Bryntadalen. Den är till större delen bevuxen med flera arter lövträd, där ädellövträd dominerar i de övre delarna och al dominerar markerna runt bäcken i dalbotten. Hagen har restaurerats i omgångar efter att tidigare haft ett för tätt trädskikt. Det har gett till resultat att den hävdgynnade floran ökat och man kan hitta rätt gott om svinrot, blåsuga, gökärt m.fl. arter. Även sommarfibbla har noterats. De helt öppna delarna är främst gamla åkrar kring rester av ett i betesmarken centralt beläget soldattorp. Ett delvis öppet område finns också kring resterna av ett gammalt torp i betesmarkens norra del, öster om bäcken. Här var betesmarken för inte så länge sedan nästan helt öppen och har kvar en betesgynnad vegetation med bl. a. knägräs, stagg, hirsstarr, blåsuga, ärenpris och revfibblor. Marken sluttar mot bäcken och har flera diffusa källflöden omväxlande med torrare partier. Det öppnare området avslutas mot sydost med ett vackert men delvis igenväxt svagt sluttande kärr. En del av beteshagen ingår i naturreservatet Hadängs lövskog.

### **Landskapsekologiskt område**

Västra Hökensåsbygden.

### **Kommundel**

Velinga.

### **Areal**

6,9 ha.

## **Naturvärde**

Klass 2 - Höga naturvärden.

## **Skydd**

Delar är naturreservat.

## **Litteratur**

Ängs- och betesmarksinventeringen.

Skogens Pärlor.

Lövskogsinventeringen.

738901 Storemossen och Storängen

**Beskrivning**

**Ekologiskt landskapsområde**

Hökensås urbergsområde.

**Kommundel**

Velinga och Daretorp.

**Areal**

106,9 ha.

**Naturvärde**

Klass 2 – Höga naturvärden.

**Litteratur**

Våtmarksinventeringen.

739801 Igenväxningsmark vid Mon

**Beskrivning**

**Ekologiskt landskapsområde**

-

**Kommundel**

Velinga.

**Areal**

4,5 ha.

**Naturvärde**

Klass 2 – Höga naturvärden.

## 739802 Alléer, parkmiljö och alskog vid Torp

### **Beskrivning**

Vid gården Torp finns värdefulla bestånd av lövträd i form av alléer, vårdträd och fuktiga alskogar längs ån Yan. Den gamla landsvägen till Jönköping gick förbi gården. Allén söder om gården är välskött och mycket vacker och domineras av gamla klibbalar. Några askar och någon äldre alm ingår också. Allén norr om gården har dominerats av björk och klibbal men de gamla träden är till större delen döende eller döda. En återväxt av unga träd har skett på flera platser men dessa är av varierande arter. Att klibbal ingår som dominerande trädslag i alléer är relativt ovanligt i kommunen. Vid resterna av den gamla herrgårdsbebyggelsen finns flera olika trädslag, främst äldre kastanjer, askar och lönnar samt en äldre bok och en yngre blodbok.

Längs ån Yan finns bestånd av fuktiga alskogar som förmodligen är första generationens skog men som håller på att utveckla höga naturvärden. Den södra delen är i dag avsatt som biotopskydd av skogsstyrelsen.

### **Landskapsekologiskt område**

Västra Hökensåsbygden.

### **Kommundel**

Velinga.

### **Areal**

9,0 ha.

### **Naturvärde**

Klass 2 - Höga naturvärden.

### **Skydd**

Alsumpskogen är biotopskyddad..

### **Litteratur**

Skogens Pärlor.

Lövskogsinventeringen.

## 739803 Hagmarker vid Torp

### Beskrivning

Sydväst om gården ligger en välhävdad björkhage på sandiga kullar. Frånsett ett par åkrar var området betesmark på 1870-talet enligt den gamla ekonomiska kartan. Den har betats kontinuerligt sedan dess, även om betestrycket periodvis varit svagt. Trädskiktet domineras av björk, asp och rönn. Det finns även några ekar, tallar och en vildapel. På grund av underlaget är florán ganska trivial men det finns en del hävdgynnade arter som Jungfru Marie nycklar. Däremot visar den rika ängssvampfloran på att området har lång kontinuitet som betesmark. Ett 10-tal vaxskivlingarter sågs under ett par besök hösten 1998. Även ett par arter jordtungor och tre arter fingersvampar sågs, bl. a. den rödlistade stråfingersvampen. En vacker äldre damm med stort värde för landskapsbild och biologisk mångfald finns i den norra delen vid tillfartsvägen.

Norr om förgående område och avgränsad av en tillfartsväg ligger en björkhage på en rullstensås. Den har varit obetad under en 30-års period fram till 1995. Nu betas området åter och betestrycket är tillfredställande. Gamla björkar visar att området haft kraktär av björkhage. Södra delen har ett vackert trädskikt av björk, tall, asp och ek. Grupper av enbuskar finns här och var. Grässvålen har börjat återhämta sig och är bitvis tät. Den norra delen innehåller en större andel av ek.

Några hundra meter norr om gården ligger en betesmark på f.d. slåttermark. Den är välhävdad och ligger på en grusås. Några gamla ekar dominerar landskapsbilden men igenväxningsvegetation finns av främst al och björk i hagens norra och östra delar.

Norr om föregående finns en ekhage som tidigare varit igenväxt men nu har restaurerats. Den domineras av ett olikåldrigt ekbestånd. Flera mycket gamla ekar finns i beståndet. De flesta av dessa växer traditionellt på impediment, i detta fall på rösen. Hagen började åter betas 1997 efter ett längre uppehåll i hävden. Florán är fortfarande ganska rik med bl.a. slåttergubbe, ängsvädd, brudborste, blodrot, stor blåklocka och gökärt.

Vid ån Yan ligger en liten strandäng där man historiskt bedrivit madslåtter. Hävden återupptogs 1988 då betesdjur släpptes på efter en längre tids ohävd. En riklig förekomst av tisteln brudborste minner om forna tiders markanvändning. Markerade tuvor av den i denna del av kommunen sällsynta tuvstarren finns på ett öppet parti av maden. Ån är kanaliserad genom hela området, men den tidigare meandrande åfåran framträder tydligt när området nu åter blivit välhävdad. Igenväxningsvegetation finns, främst al, och en planterad grandunge på en höjd.

### Landskapsekologiskt område

Västra Hökensåsbygden.



**Kommundel**

Velinga.

**Areal****Naturvärde**

Klass 2 - Höga naturvärden.

**Litteratur**

Ängs- och hagmarksinventeringen.

Ängs och betesmarksinventeringen.

Lövskogsinventeringen.

739804 Lövrudan

**Beskrivning**

Området runt det tidigare torpet Lövrudan är ett fornminnesområde med gravar från brons- och järnåldern. Det har restaurerats efter att tidigare varit igenväxt, bl.a. med granplanteringar. Skötseln i dag består av slåtter och fårbete. Det har gett ett bra resultat för den hävdgynnade floran ökar och är ganska artrik. Arter som påträffas är ängsfryle, bockrot, gulmåra, jungfrulin, ängsskallra, slåtterfibbla, svinrot, prästkrage, ängsvädd m.fl.

**Ekologiskt landskapsområde**

-

**Kommundel**

Velinga.

**Areal**

1,2 ha.

**Naturvärde**

Klass 2 – Naturvärden.

**Litteratur**

Ängs och betesmarksinventeringen.

## 739805 Lövskogar och lövskogar mellan Hadäng och Rampekärr

### **Beskrivning**

Det mycket vackra och mosaikartade området mellan Naturreservatet Hadängs lövskogar i söder och vägen till Rampekärr i norr innehåller en mångfald av naturtyper som björkhagar, ädellövskogar, ädellövskogar, sumpskogar och igenväxningsmarker. På många ställen bryter källvatten fram och bildar små rännilar och kärrpartier.

Längst i söder finns en öppen hage närmast naturreservatet och en stor björkhage norr därom. Den hävdgynnade floran är bitvis artrik i dessa delar och det finns även gott om ängssvampar. Många av björkarna i björkhagen har grov sprickbark och man hittar bl.a. sotlav på träden. Närmast Hadängs by finns ett ädellövbestånd med ask, alm och ek som dominerande arter. Lundfloran är här rik med arter som skogstarr, skärmstarr, lungört och kärrfibbla. Sluttningarna från Hadäng och norrut till Berg består av hävdade och bitvis igenväxta blandlövhagar med mycket björk, sälg och ek. Här och var bryts det upp med rikare partier med ask och klibbal. Floran är här en blandning av kvardröjande hävdgynnade arter och invandrad lundflora.

I den norra delen finns ett mycket vackert kulturlandskap i sluttningen ovanför Berg. Här omväxlar öppna florarika partier med sumpskogar längs bäckar och slätterängsrester med ädellövträd. Sluttningarna längst i norr utgörs av fuktiga skogar med dominans av triviallöv som klibbal, men även en hel del ek, ask och körsbär.

### **Ekologiskt landskapsområde**

Västra Hökensåsbygden.

### **Kommundel**

Velinga.

### **Areal**

62,5 ha.

### **Naturvärde**

Klass 1 – Unika naturvärden.

### **Skydd mm**

Delar av objektet är nyckelbiotoper och skogliga naturvärden.

### **Litteratur**

Ängs- och hagmarksinventeringen.

Ängs och betesmarksinventeringen.

Skogens pärlor.

Lövskogsinventeringen.

## 739806 Betesmark SV Korsgården

### **Beskrivning**

Liten betesmark som till delar är äldre åker. Delen med naturlig fodermark ligger i södra kanten mot granungskogen. Den har tidigare varit starkt igenväxt men har nu öppnats upp. Fortfarande finns en del al, asp, björk och ek. Floran är ganska artfattig men stagg, ängsfryle och ärenpris påträffas.

### **Ekologiskt landskapsområde**

Västra Hökensåsbygden.

### **Kommundel**

Velinga.

### **Areal**

1,0 ha.

### **Naturvärde**

Klass 3 – Naturvärden.

### **Litteratur**

Ängs och betesmarksinventeringen.

## 739807 Källpåverkad mark SO Rampekärr

### **Beskrivning**

SO om Rampekärr finns tre källpåverkade marker längs bäckar. Marken i SV är lövdominerad med främst klibbal men även björk och asp.

### **Landskapsekologiskt område**

Västra Hökensåsbygden.

### **Kommundel**

Velinga.

### **Areal**

2,8 ha

**Naturvärde**

Klass 2 - Höga naturvärden.

**Skydd**

Nyckelbiotop

**Litteratur**

Skogens pärlor.

Lövskogsinventeringen.

739808 Källpåverkad mark SO Rampekärr

**Beskrivning**

SO om Rampekärr finns tre källpåverkade marker längs bäckar. Marken i SO domineras av klibbal och gran, men det finns även en del björk.

**Landskapsekologiskt område**

Västra Hökensåsbygden.

**Kommundel**

Velinga.

**Naturvärde**

Klass 2 - Höga naturvärden.

**Areal**

2 ha

**Naturvärde**

Klass 2 - Höga naturvärden.

**Skydd**

Nyckelbiotop

**Litteratur**

Skogens pärlor.

## 739809 Källpåverkad mark SO Rampekärr

### **Beskrivning**

SO om Rampekärr finns tre källpåverkade marker längs bäckar. Den östra marken är störst och ligger längs en större bäck. Trädskiktet domineras av klibbal och gran.

### **Landskapsekologiskt område**

Västra Hökensåsbygden.

### **Kommundel**

Velinga.

### **Areal**

3,9 ha.

### **Naturvärde**

Klass 2 - Höga naturvärden.

### **Skydd**

Nyckelbiotop

### **Litteratur**

Skogens pärlor.

Lövskogsinventeringen.

## 830701 Betesmark vid Ängatorpet

### **Beskrivning**

Ängatorpet ligger på östra sidan av den av morän och isälvsmaterial uppbyggda höjden Ottravadskogen. Hagen som omger gården är ganska plan med en mark av lerig morän. Källor finns i överkanten och marken är ganska fuktig. Vegetationen är artrik med ormröt, smörbollor, darrgräs mm. Enbuskar och pors förekommer i buskskiktet och björkar dominerar i trädskiktet. Objektet har inte fältbesökts under senare år.

### **Landskapsekologiskt område**

-

### **Kommundel**

Baltak.

**Areal**

2,8 ha.

**Naturvärde**

Klass 3 – Naturvärden.

**Litteratur**

Ängs- och hagmarksinventeringen.

Ängs och betesmarksinventeringen.

**830702 Betesmarker vid Backgården, Baltak****Beskrivning**

Närmast gården finns en vacker, öppen, enbuskrik hagmark med fornåkrar och odlingsrösen. Marken är småkuperad med torrbackar och friska till fuktiga områden i kanterna. Floran är ganska artrik med bl.a. backtimjan, bockrot, gulmåra, ängsvädd, stagg och hirsstarr.

På andra sidan den gamla järnvägsbanken ligger en mångformig betesmark som utgörs av igenväxta fodermarker och äldre öppna åkertegar. Nyligen har delar av området röjts och gallrats men över stora delar är trädkiktet fortfarande för tät för den hävdgynnade floran. De mest intressanta delarna ur florasynpunkt är den björkdominerade remsan mot åkermarken i väster och ett buskrikt parti i nordöst. I dessa delar sågs bl.a. ängsvädd, blåsuga, gökärt, blodrot samt stor och liten blåklocka. Troligen har dessa delar varit slåtteräng och fler intressanta arter kan säkert hittas vid ett besök tidigare under vegetationsperioden. Av kulturlämningar finns fossila åkrar, odlingsrösen och någon stenmur. Ett centralt fuktigt stråk i nordsydlig riktning domineras av al. Detta parti har biotopskydd för sina skogliga värden. Andra delar av skiftet ligger under naturvårdsavtal.

**Landskapsekologiskt område**

-

**Kommundel**

Baltak.

**Areal**

8,2 ha.

**Naturvärde**

Klass 2 – Höga naturvärden.



## **Skydd**

Del av västra delområdet är biotopskydd.

## **Litteratur**

Ängs och betesmarksinventeringen.

Skogens pärlor.

Lövskogsinventeringen.

## **830703 Skogsbete och betesmarker vid Nolängen**

### **Beskrivning**

Björkhagen strax norr om gården har tidigare varit mycket tätt bevuxen men har nu öppnats upp. Floran är inte så artrik men man träffar på hirsstarr, ängsfryle, svinrot, prästkrage och blåsuga.

Hagen nordost om gården är en före detta slåttermark som idag har karaktären som björkhage med dominans av björk och asp. Det finns fortfarande kvar en slåttergynnad flora med blåsuga, brudborste, smörboll, svinrot, ängsvädd och ängsfryle.

Öster om gården ligger en liten fodermarksrest med karaktär av björkhage. Hävdgynnad flora som påträffas här är stagg, hirsstarr, blåsuga, jungfrulin, svinrot och ängsvädd.

Längst i sydost ligger en enbuskrik hage som till stora delar är belägen på fossil åker, vilket rikligt med odlingsrösen påvisar. Marken har dock naturaliserats och har en ganska artrik flora med stagg, ängshavre, slåttergubbe, svinrot, ängsvädd, jungfrulin, blåsuga, bockrot och gulmåra.

En sex ha stor del av skogsmarken längs fastighetsgränsen i öster, har karaktären av skogsbete. Området har lång kontinuitet som barrträdklädd fodermark. Tall och gran dominerar trädskiktet men det finns även en del klibbal och björk. Skogsbetesstrukturen är bitvis fin med olikåldrighet, ljusträd, luckor, fästigar och ett örtrikt fältskikt. Med regelbunden plockhuggning kan skogsbetesvärdena öka. Av flora som påträffas kan nämnas stagg, tallört, kärrfibbla, trådtåg, svinrot och ängsvädd.

### **Landskapsekologiskt område**

-

### **Kommundel**

Baltak.

**Areal**

12,8 ha.

**Naturvärde**

Klass 2 – Höga naturvärden.

**Litteratur**

Ängs och betesmarksinventeringen.

**830801 Betesmarker vid Bälteberga****Beskrivning**

Vackra, till övervägande delen öppna betesmarker med lång kontinuitet som fodermark. Området var förr betesmark men delar längs ån användes som slåttermark. En del äldre åkrar ingår och här kan man se en viss kvävepåverkan. Området är mycket varierat med torra sandiga backar i den östra delen och mer flacka fuktiga partier vid ån. I norr närmast gården finns en vacker björkhage och längre söderut finns små dungar av al och tall. Ån kantas av alar.

Vegetationen är också mångformig med torra rödvenängar på backarna med delvis rik flora, bl a stagg, baktimjan, liten blåklocka, gulmåra, blåsuga, ärenpris, gökärt och blodrot. Flera ängssvampar, däribland hagfingersvamp samt blod-, honungs-, topp-, vit-, ängs- och papegojvaxskivling, visar på grässvålens höga kvalitet. Närmare ån i de mellersta och södra delarna finns stora arealer tuvtåteläng samt en del högörtängar där skogssäv dominerar.

**Landskapsekologiskt område**

Södra Tidandalen.

**Kommundel**

Baltak.

**Areal**

10,3 ha.

**Naturvärde**

Klass 2 – Höga naturvärden.

**Litteratur**

Ängs- och hagmarksinventeringen.

Ängs och betesmarksinventeringen.