



# **NATURVÅRDSPROGRAM**

## **2010 – 2014**

**Objektskatalog Acklinga, Dimbo och Varv**



**TIDAHOLMS  
KOMMUN**



## **Naturvårdsprogram för Tidaholms kommun**

**Text:** Naturvårdsprogrammets programdel och objektskatalog har upprättats av Lars-Göran Lindgren.

**Layout och redigering:** Lars-Göran Lindgren.

**Omslag:** Dana Ingesson.

**Omslagsbild:** Ormbunken safsa vid Ettaks Strömmar. Foto: Dag Fredriksson.

**Finansiering:** Naturvårdsprogrammet har finansierats med stöd av naturvårdsverkets statliga bidrag för lokal och kommunal naturvård.

**Tack:** Dana Ingesson och Helena Hammar har varit ett stort stöd i arbetet med tillgänglighetsanpassningen av naturvårdsprogrammet. Clara Andersson och Daniel Åkesson har gett ovärderlig hjälp i arbetet med GIS-programmet och kartframställningar.

**Naturvårdsprogrammet för Tidaholms kommun är tillgänglighetsanpassat för digital publicering.**

**Naturvårdsprogrammet är antaget av kommunfullmäktige 2010-03-28**

**Revidering antagen 2012-11-26**

# Innehåll

Innehåll.....	3
Inledning.....	6
Naturvärdesklassning .....	6
Viktiga kriterier vid naturvärdesklassning .....	7
Objektskarta Acklinga, Dimbo och Varv .....	8
Objektsbeskrivningar .....	9
739609 Torräng vid Vinberga .....	9
739610 Rikkärr Ö Vinberga .....	9
739611 Betesmark SO Anneberg .....	10
7396012 Park och allé vid Anneberg .....	11
739613 Rikkärr V Backgården.....	11
739614 Nyckelbiotop SO Guldsmedsgården .....	12
739615 Nyckelbiotop längs Rabybäcken .....	12
739616 Stångaberget .....	13
739617 Extremrikkärr NV Backgården .....	14
739618 Fuktängsflora vid Ödegårdens kalkbrott .....	14
739619 Lövskog .....	15
739704 Betesmark vid Hästhagen.....	16
739705 Betesmark vid Brobacken .....	16
830501 Bergsbranter SO Stora Höga .....	17
830502 Stora Höga.....	18
830503 Storemossen .....	19
830601 Igenväxningsmark och rikkärrestorer vid Dvärstorp .....	19
830602 Lammevadskärret .....	20
830603 Dimbo gravfält .....	21

830604 Betesmark SV Storegården .....	22
830605 Ekskog S Dimmingadalen .....	22
830606 Bergsbrant SV Dimmingadalen .....	23
830607 Betesmark vid Dimmingadalen .....	24
830608 Bergsbrant och betesmarker vid Stora Virvan .....	24
830609 Betesmark NO Stora Virvan .....	25
830610 Park och allé vid Dimboholm.....	25
830611 Lövskog NO Dimboholm.....	26
830612 Lövskog längs Dimbobäcken .....	26
830613 Kalkfuktängar vid Damambo .....	27
830614 Ädellövskog V Piltagården .....	28
830615 Högeklint.....	29
830616 Hagmarker vid Virvan.....	30
830617 Lövskogar S Varvboholm .....	31
830618 Park och allé vid Varvboholm.....	31
830619 Ekedalens lövskogar med Ekedalens naturreservat .....	32
831603 Myrar på Varvsbergets platå .....	33
831604 Lövskogar på Varvsbergets sluttning vid Nya Varv .....	34
831605 Rasbranter vid Stommen .....	35
831606 Ädellövskog vid Övertorp .....	35
831701 Sumpskog S Bruksdammen .....	36
831702 Sekundär lövnaturskog SV Bruksdammen .....	36
831703 Parkmiljö och allé vid Källebacka .....	37
831704 Sumpskogar vid Källebacka.....	38
831705 Myremossarna .....	38
831706 Trinde mosse .....	39

831707 Myrar O Hjälmostorp .....	39
831801 Sumpskogar SV Kobonäs.....	40
831802 Tidans mader .....	40
831806 Sumpskog V Kobonäs .....	41

## Inledning

I objektskatalogen beskrivs och naturvärdesklassas de värdefulla naturobjekt som vi har i Tidaholms kommun. Kännedomen om de olika objekten varierar. Vissa har inte inventerats sedan början av 1990-talet och kan ha förändrats mycket under perioden fram tills i dag. Det har heller inte varit möjligt att inom tidsramen för upprättandet av naturvårdsprogrammet återbesöka alla kända objekt. Beskrivningarna av objekten varierar därför mycket från att vara relativt detaljerade till att i stort sett endast ange naturtyp. Objektskatalogen kommer därför att uppdateras kontinuerligt i takt med att ny information kommer fram.

I Acklinga, Dimbo och Varv finns hittills 47 objekt medtagna i objektskatalogen. Numrering har skett efter de ekonomiska kartbladen. De första fyra siffrorna anger kartblad och de två efterföljande siffrorna lönnummer inom respektive kartblad.

## Naturvärdesklassning

I samband med återbesök av ett antal objekt från äldre inventeringar reviderades naturvärdesklassningar beroende på objektens status. Beskrivning och klassning utgår primärt från det biologiska värdet, medan sekundära bedömningar gjorts av andra värden såsom friluftsliv eller landskapsbild. Klassningen har gjorts enligt följande:

### **Klass 1 – unika naturvärden**

Det enskilda området har stor betydelse på regional och nationell nivå. Det finns få motsvarigheter i regionen och landet. I området finns god förekomst av signalarter och rödlistade arter. Dessa områden har oftast mycket viktig ekologisk funktion, är mycket viktiga spridningscentra och värdekärnor och ofta mycket svåra att återskapa. Motsvarar ofta klass 1-objekt i äldre inventeringar.

### **Klass 2 – höga naturvärden**

Det enskilda området har betydelse på regional och nationell nivå och för att miljömålen skall uppfyllas. I området finns dokumenterad förekomst av viktiga strukturer och/eller arter. Det finns god förekomst av signalarter och/eller har området en viktig ekologisk funktion. Det finns goda förutsättningar för rödlistade arter. Dessa områden är ofta viktiga spridningscentra och värdekärnor och svåra att återskapa. Motsvarar ofta klass 2-objekt i äldre inventeringar.

### **Klass 3 – naturvärden**

Det enskilda området har betydelse på lokal nivå och för spridning av arter och variation i landskapet. En förutsättning för att de nationella miljömålen skall kunna uppfyllas är att arealen av områden med naturvärden inte minskar, utan snarare ökar. Motsvarar ofta klass 3- och 4-objekt i äldre inventeringar.

## Viktiga kriterier vid naturvärdesklassning

Ett högre naturvärde ges till:

Områden med lång kontinuitet.

Biotoper med stor artrikedom och rödlistade arter

Områden med hög ekologisk funktion, t.ex. viktiga reproduktionsområden, rastplatser, uppväxtmiljöer och spridningskorridorer.

Miljöer och arter som är ovanliga i det övriga landskapet.

Områden som är opåverkade av mänskliga ingrepp. Gäller ej miljöer som är beroende av hävd, t.ex betesmarker.

Mångformiga miljöer eller miljöer som bidrar till att skapa mångformighet i ett för övrigt ensidigt landskap.

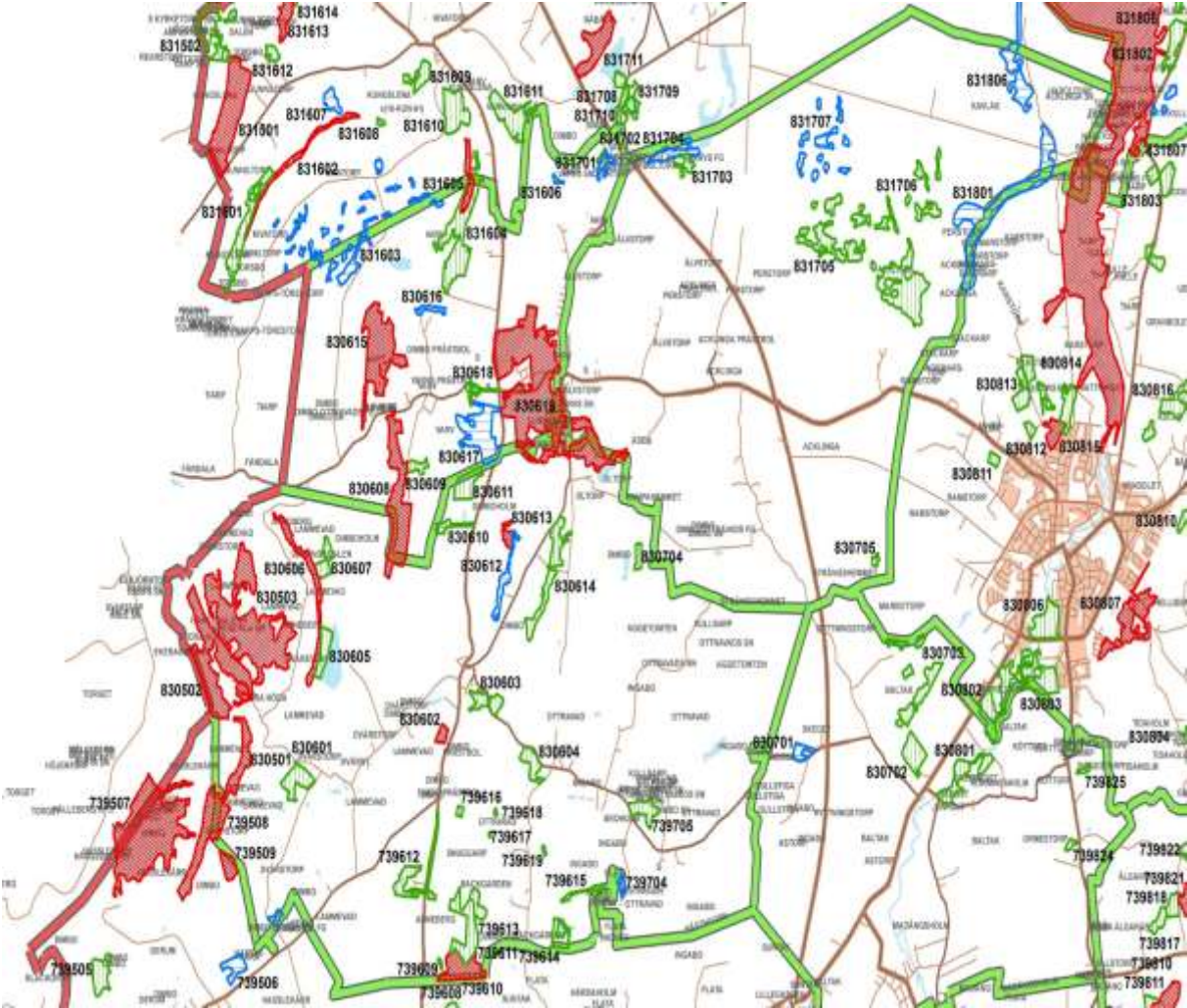
Områden med särpräglade, särskilt tydliga eller vetenskapligt intressanta geohydrologiska egenskaper.

Ett större område har högre värde än ett mindre, som för övrigt är likvärdigt.

Gemensamt för många högt värderade områden (klass I–II) är att de har värden som är svåra eller omöjliga att få tillbaka om de försvinner.



# Objektskarta Acklinga, Dimbo och Varv





## Objektsbeskrivningar

### 739609 Torräng vid Vinberga

#### **Beskrivning**

Den låga kullen öster om Vinberga är ett naturminne avsatt för att skydda växtplatsen för orkidén Sankte Pers nycklar. Floran i övrigt är inte så artrik men innehåller brudbröd, gullviva, backruta, m.fl. intressanta arter.

#### **Ekologiskt landskapsområde**

Östfalbygdens kalklandskap.

#### **Kommundel**

Dimbo.

#### **Areal**

0,3 ha.

#### **Naturvärde**

Klass 2 – Höga naturvärden.

#### **Litteratur**

Ängs- och hagmarksinventeringen.

Ängs- och betesmarksinventeringen.

#### **Skydd**

Naturminne.

### 739610 Rikkärr Ö Vinberga

#### **Beskrivning**

Objektet utgörs av en mosaikartad sluttning med lövklädda torrbackar, fuktstråk sumpskogar och extremrikkärr. För sextio år sedan var området helt öppet med en praktfull blomning av orkidéer och andra ängsväxter. Ohävdens har medfört att bladvass och blååtäl akut hotar den fina floran med bl.a. axag, näbbstarr, slätterblomma, ängsnyckel, flugblomster och kärrknipprot. Rikkärr, fuktängar och torrare backar är i dag kraftigt igenväxta men en restaurering är fortfarande meningsfull.

#### **Ekologiskt landskapsområde**

Östfalbygdens kalklandskap.

**Kommundel**

Dimbo.

**Areal**

12,2 ha.

**Naturvärde**

Klass 1 – Unika naturvärden.

**Litteratur**

Ängs- och betesmarksinventeringen.

Skogens pärlor.

Lövskogsinventeringen.

Våtmarksinventeringen.

**739611 Betesmark SO Anneberg****Beskrivning**

Näst intill öppen betesmark. Delar av området är kalkrika gräsmarker med torrängsarter som backruta, brudbröd, gullviva, backsippa, solvända, tjärblomster m.fl. I friskare vegetationstyper påträffas darrgräs, jordtistel och brudbröd. Ängssvampen hårig jordtunga har påträffats. Delar är fossila åkrar. Mot skogskanten i öster ligger ett litet rikkärr med tuvstarr och orkidéerna ängsnycklar och flugblomster.

**Ekologiskt landskapsområde**

Östfalbygdens kalklandskap.

**Kommundel**

Dimbo.

**Areal**

13,4 ha.

**Naturvärde**

Klass 2 – Höga naturvärden.

## **Litteratur**

Ängs- och hagmarksinventeringen.

Ängs- och betesmarksinventeringen.

### **7396012 Park och allé vid Anneberg**

#### **Beskrivning**

I parken på Anneberg finns gott om grova askar och en björkhage med höga och gamla träd. Alléerna domineras av gamla mycket grova askar samt några äldre björkar.

#### **Ekologiskt landskapsområde**

Östfalbygdens kalklandskap.

#### **Kommundel**

Dimbo.

#### **Areal**

10 ha.

#### **Naturvärde**

Klass 2 – Höga naturvärden.

## **Litteratur**

Lövskogsinventeringen.

### **739613 Rikkärr V Backgården**

#### **Beskrivning**

Ett igenväxande axagkärr som i dag domineras av bladvass. Tidigare fanns gott om orkidéer som flugblomster, brudsporre kärrknipprot och ängsnycklar.

#### **Ekologiskt landskapsområde**

Östfalbygdens kalklandskap.

#### **Kommundel**

Dimbo.

#### **Areal**

3,6 ha.

**Naturvärde**

Klass 2 – Höga naturvärden.

**Litteratur**

Våtmarksinventeringen.

**739614 Nyckelbiotop SO Guldsmedsgården****Beskrivning**

Ädellövskog som domineras av ek och alm. Det finns även mycket björk och asp, varav en del aspar är grova.

**Ekologiskt landskapsområde**

-

**Kommundel**

Dimbo.

**Areal**

4,5 ha.

**Naturvärde**

Klass 2 – Höga naturvärden.

**Litteratur**

Skogens pärlor.

Lövskogsinventeringen.

**Skydd**

Nyckelbiotop

**739615 Nyckelbiotop längs Rabybäcken****Beskrivning**

Örtrikt bäckdråg längs Rabybäcken. Trädskiktet domineras av klibbal och björk. Objektet är källpåverkat.

**Ekologiskt landskapsområde**

-

**Kommundel**

Dimbo.

**Areal**

1,8 ha.

**Naturvärde**

Klass 2 – Höga naturvärden.

**Litteratur**

Skogens pärlor.

Lövskogsinventeringen.

**Skydd**

Nyckelbiotop.

**739616 Stångaberget****Beskrivning**

Stångaberget är en av kommunens få kvarvarande örtrika torrängar som fortfarande hyser en artrik flora. Utsikten mot Hökensås är magnifik vilket tillsammans med floran gör området till ett omtyckt utflyktsmål, speciellt under vår och försommar när gullvivan blommar i mängd. Ängen har varit ohävdad en längre tid vilket har medfört att en del ohävdsarter ökat, t.ex. blodnäva, knylhavre, hundäxing, vitmåra, hundkäx och skogsklöver. Sedan några år hävdas ängen med slåtter vilket gynnar karaktäristiska och ovanliga torrängsväxter som trollsmultron, färgmåra, knölsmöblomma, fältvädd, kungsmynta och backruta. Här finns även kommunens enda växtplats för gullhavre. Det glesa träd- och buskskiktet med bl.a. körsbär, oxel, apel, hägg, en, getapel, hagtorn och oxbär gör att kullen är ett viktigt och tilltalande inslag i landskapsbilden.

**Landskapsekologiskt område**

Östfalbygdens kalklandskap.

**Kommundel**

Dimbo.

**Areal**

0,8 ha.

## **Naturvärde**

Klass 2 – Höga naturvärden.

## **Litteratur**

Ängs- och hagmarksinventeringen.

Ängs- och betesmarksinventeringen.

## **739617 Extremrikkärr NV Backgården**

### **Beskrivning**

Extremrikkärret är under kraftig igenväxning och flera av de ovanliga växterna som orkidéerna blodnycklar, flugblomster och kärrknipprot är på väg att försvinna.

### **Landskapsekologiskt område**

Östfalbygdens kalklandskap.

### **Kommundel**

Dimbo.

### **Areal**

0,1 ha

## **Naturvärde**

Klass 2 – Höga naturvärden.

## **Litteratur**

Våtmarksinventeringen.

## **Skydd**

Nyckelbiotop.

## **739618 Fuktängsflora vid Ödegårdens kalkbrott**

### **Beskrivning**

Den extrema kalkhalten i kombination med sippervatten har medfört att kalkbrottet med närmaste omgivning har uppvisat en mycket intressant och artrik flora. Här växer sällsynta och fridlysta arter som Sankte Pers nycklar, ängsgentiana och sumpgentiana. Majviva har här en av sina individrikaste förekomster i länet. Slåtter och röjningar har påbörjats i de värdefullaste avsnitten som ett försök att långsiktigt bevara den särpräglade floran. Lokalen är den enda



växtplatsen i Tidaholms kommun för ängs- och sumpgentiana samt en av två växtplatser för Sankte Pers Nyckel. Detta tillsammans med en lång rad ovanliga växter motiverar till den höga naturvärdesklassen trots objektets störda miljöer och litenhet.

**Landskapsekologiskt område**

Östfalbygdens kalklandskap.

**Kommundel**

Dimbo.

**Areal**

0,2 ha.

**Naturvärde**

Klass 2 – höga naturvärden.

**Litteratur**

Ängs- och betesmarksinventeringen.

739619 Lövskog

**Beskrivning**

Lövskog som utsetts till skogligt naturvärde. Ej fältbesökt.

**Ekologiskt landskapsområde**

Östfalbygdens kalklandskap.

**Kommundel**

Dimbo.

**Areal**

0,3 ha.

**Naturvärde**

Klass 2 – Höga naturvärden.

**Litteratur**

Skogens pärlor.

**Skydd mm**

Nyckelbiotop.

**739704 Betesmark vid Hästhagen****Beskrivning**

Betesmarken ligger längs Ösan har tidigare varit slåtteräng vilket bl.a. ängsvädd och smörblomma vittnar om. Trädskiktet består bl.a. av några äldre ekar, gråal och björk.

**Ekologiskt landskapsområde**

-

**Kommundel**

Dimbo.

**Areal**

1,2 ha.

**Naturvärde**

Klass 3 – Naturvärden.

**Litteratur**

Ängs- och betesmarksinventeringen.

**739705 Betesmark vid Brobacken****Beskrivning****Ekologiskt landskapsområde**

-

**Kommundel**

Dimbo.

**Areal**

5,9 ha.

**Litteratur**

Ängs- och betesmarksinventeringen.

## 830501 Bergsbranter SO Stora Höga

### **Beskrivning**

Strax sydost om Stora Höga ligger en mäktig diabasrasbrant ovanför en bäckdal som skär in i sluttningen av Gerumsberget. Lodytorna i sig är inte så mäktiga som i många andra diabasbranter på platåbergen men det finns stora arealer med blockrik mark i sluttningen. De största diabaspelarna står strax norr om den centrala delen. Som kuriosas kan nämnas att ovanför det högsta stupet löper en gropavall längs med branten, uppenbarligen för att hindra betesdjuren från att störta ner i avgrunden. Gerumsbergets platå var ju förr ett i stort sett trädlöst utmarksbete. Objektet har många paralleller till den närliggande branten (objekt nr 739508) ovanför Gerums ängar i söder. Trädskiktets sammansättning är mycket likartat med dominans av ek lind, och asp. I mindre omfattning förekommer även sälg, björk, ask och hägg. I buskskiktet är skogstry och hassel vanliga. Tillgången på dödved i olika åldrar är mycket god, främst av de dominerande trädslagen. Det finns även gott om bohål i grova aspar. Fällmossa, stenporella, guldlockmossa och råttsvansmossa förekommer bitvis mycket rikligt. I fältskiktet mycket myskmadra och blåsippan.

### **Ekologiskt landskapsområde**

Platåbergen.

### **Kommundel**

Dimbo.

### **Areal**

9,7 ha.

### **Naturvärde**

Klass 1 – Unika naturvärden.

### **Litteratur**

Skogens pärlor.

Lövskogsinventeringen.

### **Skydd mm**

Nyckelbiotop.

Biotopskydd.

## 830502 Stora Höga

### Beskrivning

Stora Höga är beläget uppe på Gerumsbergets diabasplatå och ligger till största delen på låga isälvsavlagringar av grus och morän. Ett par större kullar har en hög kalkhalt och består till stor del av skiffer. Förekomsten av isälvsmaterial på Gerumsbergets platå är anmärkningsvärd.

Vid den södra gården finns flera intressanta hagar medhöga naturvärden. En av dessa är numera ohävdad och igenvuxen med en historia som slåttermark. Den har nu karaktär av betad skog. Markerna är mycket mångformiga med fuktiga stråk och mellanliggande torrare partier. Trädskiktet består främst av björk, asp, gran och tall. Ett stort antal ekar av varierande ålder finns också i området. Här och var även en och hassel. Foran är fortfarande intressant. I öppnare partier finns arter som slättegubbe, blodrot, ärenpris och gökärt. Förekomsten av ek i olika åldrar samt förekomsten av hävdgynnad vegetation gör att området är värt att restaurera.

Väster om gården finns en betesmark med en tilltalande landskapsbild. En stor del av området utgörs dock av gamla åkrar. Dessa är helt öppna medan de delar som består av naturlig gräsmark har ett trädskikt av främst björk, asp och en del gran. Några äldre ekar och sälgar finns i området. En fägata utgår i västlig riktning från gården. På några ställen går diabasen i dagen. Av hävdgynnad flora finns bl.a. prästkrage, ärenpris, blodrot och enstaka staggtuvor. På den före detta åkermarken börjar även ängssvamparna spröd- och vit vaxskivling etablera sig.

Den igenvuxen men hävdade hagmarken söder om gården var förr lövträdbärande slåttermark. Trädskiktet består främst av björk, asp och gran. I öppnare partier finns fortfarande fin grässvål kvar med bl a stagg och en del andra hävdgynnade växter. I hagen finns lämningar av ett torp, stenmur, enstaka odlingsrösen och rester av en mindre dammbyggnad.

Öster om gården ligger en moränkulle och sydvänd slänt vilka har en slättegynnad torrängsflora . Slänten är till största delen öppen medan kullen bitvis har ett trädskikt av främst tall. Övriga trädslag som finns representerade är lönn, oxel, sälg och gran. Floran på kullen är fortfarande rik med arter som gullviva, backsippa, blodnäva, brudbröd, backtrav, flentimotej och darrgräs, medan ohävdarter har utarmat ängsfloran i släntens västra utlöpare mellan åkrarna.

### Landskapsekologiskt område

Platåbergen.

### Kommundel

Dimbo.

**Areal**

37,5 ha.

**Naturvärde**

Klass 1 – Unika naturvärden.

**Litteratur**

Ängs- och betesmarksinventeringen.

Skogens pärlor.

Lövskogsinventeringen.

Våtmarksinventeringen.

**830503 Storemossen****Beskrivning**

Glest bevuxen plan till svagt välvd mosse med kringliggande topogena till svagt sluttande kärr. Området har höga botaniska värden, bl.a. Kung Karls spira.

**Ekologiskt landskapsområde**

Platåbergen.

**Kommundel**

Dimbo.

**Areal**

63,2 ha.

**Naturvärde**

Klass 1 – Unika naturvärden.

**Litteratur**

Våtmarksinventeringen.

**830601 Igenväxningsmark och rikkärrsrester vid Dvärstorp****Beskrivning**

Objektet utgörs av igenväxta och igenväxande rikkärrsrester omgivna av asp- och björkdominerad skog. Rikkärren har inte besökts under senare år men har hyst kommunens

enda bestånd av sumpnycklar. Andra orkidéer som noterats är bl.a. ängsnycklar och blodnycklar.

### **Ekologiskt landskapsområde**

Östfalbygdens kalklandskap.

### **Kommundel**

Dimbo.

### **Areal**

8,4 ha.

### **Naturvärde**

Klass 2 – Höga naturvärden.

### **Litteratur**

Lövskogsinventeringen.

Våtmarksinventeringen.

## **830602 Lammevadskärret**

### **Beskrivning**

Någon kilometer söder om Dimbo by utmed vägen mot Folkabo ligger Lammevadskärret som är ett kalkrikt, svagt sluttande extremrikkärr. Det ligger som en oas, inbäddat i björkdominerade sumpskogar, i den annars uppodlade bygden runtomkring. I anslutning till kärret finns en örtrik torräng. Genom kärret rinner en rännil som har sitt ursprung i diffusa källflöden och åkerdräneringar.

Lammevadskärret är känt från äldre litteratur genom förekomsten av en lång rad sällsynta rikkärrsväxter. Efter upphörd beteshävd och även viss utdikning hotades floran av en tilltagande igenväxning. I mitten av 1970-talet påbörjade därför Tidaholmskretsen av naturskyddsföreningen ett räddningsprojekt och kärret restaurerades genom omfattande buskröjningar och slåtterhävd. Det gav snabbt ett gott resultat och antalet orkidéer ökade återigen från år till år. Sedan några år tillbaka sköts reservatet av länsstyrelsen.

Kärret är i dag rikt på orkidéer. Några exempel är flugblomster, vaxnycklar, kärrknipprot och brudsporre. Andra rikkärrsarter som förekommer är källblekvide, majviva, näbbstarr, hårstarr, gräsull och axag. Den rödlistade sumpröksvampen noterades 1997. På torrängen finns bland annat klasefibbla, sommarfibbla, backruta, vildlin och fältvädd. Kullen kallas Gullvivebacken och är speciellt tilltalande när gullvivorna blommar i maj.



Lammevadskärret ligger lättillgängligt och spänger har byggts över de ömtåligare kärpartierna. Spångsystemet är anpassat för funktionshindrade, så även rullstolsburna besökare kan njuta av blomsterprakten.

### **Landskapsekologiskt område**

Östfalbygdens kalklandskap.

### **Kommundel**

Dimbo.

### **Areal**

2,0 ha.

### **Naturvärde**

Klass 1 – Unika naturvärden.

### **Litteratur**

Ängs- och betesmarksinventeringen.

Lövskogsinventeringen.

Våtmarksinventeringen.

### **Skydd**

Naturreservat

## **830603 Dimbo gravfält**

### **Beskrivning**

På de sandiga kullarna sydost om Dimbo by ligger Västergötlands största gravfält med ett par hundra högar och flera stensättningar. Det ingår i fornvårdsprogrammet och målsättningen är att återskapa en ljung- eller gräshed.

I slutet av 1800-talet var området en öppen betesmark, troligen en gräshed, men det har sedan övergetts och på flygbild från 1955 ser man att det är skogsbevuxet. Det är nu åter trädlöst och betas med får men den långa ohävdan har medfört att de biologiska värdena ringa. I vägslänterna och i skogsbrynet i öster finns dock en artrik torrängsflora, vilken troligen är en kvarleva från den gamla heden. Med rätt hävd kan floravärdena sprida sig i framtiden.

### **Landskapsekologiskt område**

Östfalbygdens kalklandskap.

**Kommundel**

Dimbo.

**Areal**

6,2 ha.

**Naturvärde**

Klass 2 - Höga naturvärden.

**Litteratur**

Ängs- och hagmarksinventeringen.

Ängs- och betesmarksinventeringen.

830604 Betesmark SV Storegården

**Beskrivning****Ekologiskt landskapsområde**

Östfalbygdens kalklandskap.

**Kommundel**

Dimbo.

**Areal**

5,5 ha.

**Naturvärde**

Klass 2 – Höga naturvärden.

**Litteratur**

Ängs- och hagmarksinventeringen.

Ängs- och betesmarksinventeringen.

830605 Ekskog S Dimmingadalen

**Beskrivning**

Objektet är en vacker ek/hassellund i sluttningen nedanför rasbranten. Vissa gallringar har utförts men skogen har i stort sett återslutit sig. I den södra delen finns gott om myskmadra.

**Ekologiskt landskapsområde**

Platåbergen.

**Kommundel**

Dimbo.

**Areal**

6,2 ha.

**Naturvärde**

Klass 2 – Naturvärden.

**Litteratur**

Lövskogsinventeringen.

830606 Bergsbrant SV Dimmingadalen

**Beskrivning****Ekologiskt landskapsområde**

Platåbergen.

**Kommundel**

Dimbo.

**Areal**

11,7 ha.

**Naturvärde**

Klass 1 – Unika naturvärden.

**Litteratur**

Skogens pärlor.

Lövskogsinventeringen.

**Skydd**

Nyckelbiotop.

## 830607 Betesmark vid Dimmingadalen

### **Beskrivning**

Varierad betesmark med kärr, fuktängar och torrbackar. I fuktängarna växer bl.a. slätterblomma.

### **Ekologiskt landskapsområde**

Platåbergen.

### **Kommundel**

Dimbo.

### **Areal**

5,0 ha.

### **Naturvärde**

Klass 2 – Höga naturvärden.

### **Litteratur**

Ängs- och betesmarksinventeringen.

## 830608 Bergsbrant och betesmarker vid Stora Virvan

### **Beskrivning**

### **Ekologiskt landskapsområde**

Platåbergen.

### **Kommundel**

Dimbo och Varv.

### **Areal**

30,9 ha.

### **Naturvärde**

Klass 1 – Unika naturvärden.

### **Litteratur**

Ängs- och hagmarksinventeringen.

Ängs- och betesmarksinventeringen.

Skogens pärlor.

Lövskogsinventeringen.

### **Skydd**

Nyckelbiotop.

830609 Betesmark NO Stora Virvan

### **Beskrivning**

#### **Ekologiskt landskapsområde**

Östfalbygdens kalklandskap.

#### **Kommundel**

Varv.

#### **Areal**

2,7 ha.

#### **Naturvärde**

Klass 2 – Höga naturvärden.

#### **Litteratur**

Ängs- och betesmarksinventeringen.

830610 Park och allé vid Dimboholm

### **Beskrivning**

Parken och allén vid Dimboholm domineras av grova askar och lönnar.

#### **Ekologiskt landskapsområde**

Östfalbygdens kalklandskap.

#### **Kommundel**

Dimbo.

#### **Areal**

2,8 ha.

## **Naturvärde**

Klass 2 – Höga naturvärden.

## **Litteratur**

Lövskogsinventeringen.

## **830611 Lövskog NO Dimboholm**

### **Beskrivning**

Lövskogen nordost om Dimboholm domineras av björk och asp med ett inslag av ädla lövträd som ask, lönn och körsbär. En del av skogen är Nyckelbiotop med grov asp och gott om död ved.

### **Ekologiskt landskapsområde**

Östfalbygdens kalklandskap.

### **Kommundel**

Dimbo och Varv.

### **Areal**

7,5 ha.

## **Naturvärde**

Klass 2 – Höga naturvärden.

## **Litteratur**

Skogens pärlor.

Lövskogsinventeringen.

### **Skydd**

Nyckelbiotop.

## **830612 Lövskog längs Dimbobäcken**

### **Beskrivning**

Lövskogsridåerna efter Dimbobäcken domineras av klibbal och gråal men det finns även partier med asp, björk och ädla lövträd. Alarna har bitvis drabbats av någon sjukdom så det finns gott om död ved i form av högstubbar och lågor.



## **Ekologiskt landskapsområde**

Östfalbygdens kalklandskap.

### **Kommundel**

Dimbo.

### **Areal**

5,0 ha.

### **Naturvärde**

Klass 3 – Naturvärden.

### **Litteratur**

Lövskogsinventeringen.

## **830613 Kalkfuktängar vid Damambo**

### **Beskrivning**

Fuktängarna vid Damambo utgör en mindre rest av de en gång ca 20 ha stora gräsmarkerna som låg på båda sidor om Dimbobäcken. Den gamla ekonomiska kartan från 1870-talet visar att området var en trädlös betesmark medan storskifteskartan från 1790-talet angav det som en del av de enorma slåtterängsarealer som då fanns i trakten.

Området norr om Damambo var 1955 ännu ganska öppet och betat men har senare växt igen och till största delen planterats med gran. I ett mindre område har av någon anledning granplantorna förtvinat och här upptäcktes 1987 ett livskraftigt bestånd av den mycket sällsynta och utrotningshotade örten stor ögontröst (Arulf & Lundgren 1988). Floraväktare började röja lokalen från granplantor och videbuskar men frånvaron av hävd medförde att beståndet sakta men säkert minskade och endast ett drygt 10-tal blommande plantor hittades 2002. I dag hävdas kalkfuktängen sedan några år med sen slåtter vilket vänt den negativa trenden. Den har en märklig sammansättning av fuktängs och torrängsväxter. Av de förra kan nämnas brudsporre, kärrknipprot, flugblomster, hårstarr och majviva och av de senare spåtistel, kattfot och kungsmynnta.

Området söder om Damambo betades längre fram i tiden, de sista åren med får. Hävden upphörde här i det sist betade partiet i slutet av 1990-talet men flera avsnitt hade hunnit växa igen med videbuskar och gråalsnår. De stora floravärdena i denna del förblev oupptäckta fram till år 2003 då en rad krävande växter upptäcktes i fuktängarna. År 2004 återupptogs betesdriften i området och floran har därefter formligen exploderat i artrikedom och individantal. Här finns bl.a. kommunens enda växtplats för ormbunken jordtunga. Andra typiska arter är ängsnycklar, blodnycklar, vildlin, ormrot, darrgräs och jordtistel.

**Landskapsekologiskt område**

Östfalbygdens kalklandskap.

**Kommundel**

Dimbo.

**Areal**

2,3 ha.

**Naturvärde**

Klass 1- Unika naturvärden.

**Litteratur**

Ängs- och betesmarksinventeringen.

Våtmarksinventeringen.

**Skydd**

Nyckelbiotop.

830614 Ädellövskog V Piltagården

**Beskrivning**

Slutningen ovanför Piltagården har tidigare varit betesmarker vilket man kan se på förekomsten av spärrgreniga ekar. Eken dominerar fortfarande trädskiktet men en igenväxningsvegetation av asp, körsbär, hassel m.fl. har en god förekomst i objektet.

**Ekologiskt landskapsområde**

Östfalbygdens kalklandskap.

**Kommundel**

Dimbo.

**Areal**

13,7 ha.

**Naturvärde**

Klass 2 – Höga naturvärden

## **Litteratur**

Lövskogsinventeringen.

## **830615 Högeklint**

### **Beskrivning**

Högeklints mäktiga rasbrant är en av länets mäktigaste och utgör en del av ett storslaget lövskogsdominerat naturområde på Varvsbergets sluttning med ett unika naturvärden. Omedelbart nedanför den blockrika diabasbranten ligger en våtmark som till större delen täcks av en blockrik, sluttande klibbalsumpskog. Fältskiktet är här mycket rikt på ormbunkar och trädsiktet är moget med många gamla träd, torrträd och lågor. I denna översilningsmark öppnar sig två rikkärr. Vegetationen i dessa domineras av vitmossor, fr. a. Sphagnum warnstorffii. Kärren är också rika på orkidéer som flugblomster, kärrknipprot och ängsnycklar. Här finns även den lilla majvivan.

I norr finns ett mycket varierad skogsbete med lång betes- och trädkontinuitet, i huvudsak på utmark. Skogen domineras i de södra och västra delarna av alskog med varierad fuktighet och slutenhet. En yta i sydväst har öppnats upp och domineras av gräsen tuvtåtel och stagg. Närmare diabasbranten finns fina bestånd av strutbräken i de fuktigaste partierna. Norra delen domineras av granskog som närmast den odlade marken i norr och väster öppnats upp och fått hagmarkskaraktär. Här påträffas fortfarande något enstaka bestånd av kattfot. Mot diabasbranten finns grovstammiga aspar och björkar. De centrala delarna av området är ändå kanske de mest intressantaste. Här domineras trädsiktet av delvis grova tallar med en undervegetation av hassel - en numera ovanlig och hävdberoende vegetationstyp som hade sin största utbredning under boreal tid för ca 9000 år sedan. Spår av en äldre åker med rösen och tidigare bosättning finns i området. Skogen betas för närvarande extensivt med får. Till objektet räknas även tre mer öppna betesmarker.

### **Landskapsekologiskt område**

Platåbergen.

### **Kommundel**

Varv.

### **Areal**

30,3 ha.

### **Naturvärde**

Klass 1 - Unika naturvärden.

## **Skötsel**

Rikkärren bör restaureras och hävdas genom slåtter eller bete för att värdena ska bestå långsiktigt. Likaså bör hävden och skötseln av skogsbetet intensifieras.

## **Litteratur**

Ängs- och betesmarksinventeringen.

Skogens pärlor.

Lövskogsinventeringen.

Våtmarksinventeringen.

## **Skydd**

Nyckelbiotop.

## **830616 Hagmarker vid Virvan**

### **Beskrivning**

Norr om gården finns två delvis igenvuxna hagmarker som enligt den gamla häradskartan tidigare varit ängsmark. Björkhagen väster om körvägen betas med får. Den al- och björkdominerade blandlövhagen öster om vägen betas av ungdjur och med sent betespåsläpp. Viss slåttergynnad flora finns. Rester av äldre bebyggelse finns i form av två husgrunder.

### **Landskapsekologiskt område**

Östfalbygdens kalklandskap.

### **Kommundel**

Varv.

### **Areal**

2,0 ha.

### **Naturvärde**

Klass 3 – Naturvärden

### **Litteratur**

Ängs- och betesmarksinventeringen.

## 830617 Lövskogar S Varvboholm

### **Beskrivning**

Lövskogarna domineras av ung ask men det finns även en hel del äldre ekar som är en rest efter en tid då skogarna användes som betesmark. Askarna är svårt angripna av askskottsjukan. Delar av objektet är gallrat.

### **Landskapsekologiskt område**

Östfalbygdens kalklandskap.

### **Kommundel**

Varv.

### **Areal**

19,7 ha.

### **Naturvärde**

Klass 3 – Naturvärden

### **Litteratur**

Lövskogsinventeringen.

## 830618 Park och allé vid Varvboholm

### **Beskrivning**

Parkmiljö med äldre träd samt en vacker allé i anslutning till herrgården. Träden i parken står glest och domineras av äldre askar. Enstaka lönnar, popplar och något lärkträd finns också. Delar av parken betas.

Allén är mycket vacker och välskött med vart annat träd ask och vart annat lönn. Den har inte varit beskuren. Enstaka träd har blåst ner och ersatts med det ursprungliga trädslaget.

### **Landskapsekologiskt område**

Östfalbygdens kalklandskap.

### **Kommundel**

Varv.

### **Areal**

2,1 ha.

## Naturvärde

Klass 2 – Höga naturvärden

## Litteratur

Lövskogsinventeringen.

## 830619 Ekedalens lövskogar med Ekedalens naturreservat

### Beskrivning

Ekedalens lövskogar utgörs av ett stort lövskogsdominerat område alldeles väster om Ekedalens samhälle. Ädellövträden dominerar men i området för Ödegårdens kalkbrott med sin kraftigt störda mark finns mycket triviallövträd, speciellt sälg och björk. I söder och väster finns betade hagar. Vandringsleden Ödegårdsstigen löper genom området och skyltar berättar om de intressanta kulturlämningarna.

I den nordvästra delen finns en mycket välbetad ekhage på ett järnåldersgravfält. En vacker stenmur finns i södra gränsen. Floran är ganska artfattig och vegetationstypen är en rödvenhed med en del vårbrodd och fårsvingel. Området norr och öster om hagen är också ekdominerat. Det ingår i området trots att det sköts som ett produktionsbestånd.

Söder om ekhagen finns en torräng på en udde i åkermarken. En sten har här rests som ett minne över slaget vid Gestilren 1210. Floran är här rikare än i ekhagen med bl a ängshavre, fårsvingel, tjärblomster, gulmåra, liten blåklocka, gråfibbla, och getväppling.

Ekedalens naturreservat utgörs av ädellövskog där flertalet av de äldre träden är inplanterade under 1870-talet med plantor från Holstein i Tyskland. Här finns det både bok, avenbok, gråpoppel, sykomorlönn och silvergran. Flera av träden kan räknas som jätteträd med minst en meter i brösthöjdsdiameter. Bland annat finns det åtta jättebokar i reservatet. Förutom de inplanterade trädslagen finns det en mängd inhemska lövträd längs stigen. Vanligast är ek men även alm, ask, lind, björk, al, fågelbär, sälg och tall trivs här.

Eftersom man inte plockar bort några döda träd i reservatet har även skalbaggar och svampar funnit en perfekt livsmiljö. Över 241 olika svamparter har man räknat till.

Även fåglarna trivs i reservatet. Här kan man se typiska lövskogsarter som skogsduva, mindre hackspett, stenknäck, grönsångare och entita och har man tur kan man vid bäcken från kalkbrottet få syn på forsärlan som gärna vill vistas där.

Söder om kalkbrottet och de stora slagghögarna ligger Rosendalen som är en mycket vacker blandlövhage med en stor mångfald av lövträd. Området är delvis igenvuxet till lövskog. En hel del öppna och halvöppna ytor med välutvecklad grässvål finns kvar. De helt öppna ytorna är dock till stor del äldre åkrar med en viss kvävepåverkan. Trädsiktet är artrikt med ek, björk, ask, alm, asp, apel och körsbär samt enligt uppgift hela fem arter lönn. Hassel och hagtorn finns i busksiktet. Floran är bitvis ganska artrik med bl a rosettjungfrulin, gullviva,

gulmåra, rödkämpar, prästkrage, gråfibbla, stor blålocka, gökärt, kärleksört och blåsippan. Hagen är välbetad. Tre torplämningar finns i Rosendalen.

Öster om vägen mellan Ekedalen och Dimbo finns vackra bäckraviner med grova ädellövträd. Området övergår längst i öster till en översilningskog med klibbal.

### **Landskapsekologiskt område**

Östfalbygdens kalklandskap.

### **Kommundel**

Varv.

### **Areal**

101,7 ha.

### **Naturvärde**

Klass 1 – Unika naturvärden

### **Skydd mm**

Naturreservat.

Nyckelbiotop.

Naturvårdsavtal.

### **Litteratur**

Ängs- och betesmarksinventeringen.

Skogens pärlor.

Lövskogsinventeringen.

Våtmarksinventeringen.

## **831603 Myrar på Varvsbergets plåtå**

### **Beskrivning**

Topogent till svagt sluttande kärrytor. Objektet har inte fältbesökts.

### **Landskapsekologiskt område**

Platåbergen

**Kommundel**

Varv och Kungslena.

**Areal**

21 ha.

**Naturvärde**

Klass 3 – Naturvärden.

**Litteratur**

Våtmarksinventeringen.

**831604 Lövskogar på Varvsbergets sluttning vid Nya Varv****Beskrivning**

I Varvsbergets östra sluttning från Nya Varv och norrut till stommen finns stora arealer av lövskog som utgör skogliga naturvärden. Ekdominerade ädellövskogar täcker större delen av området, men det finns även klibbaldominerade sumpskogar i söder. Diabasbranten är en nyckelbiotop och upptaget som ett eget objekt (831605). Nära nya Varv finns ytterligare en nyckelbiotop som utgörs av källpåverkad mark. Hassel finns rikligt i buskskiktet och man träffar på skärmstarr, trolldruva och kransrams. I stora delar av objektet har man tidigare utfört gallringar, men effekterna efter detta börjar avta och naturvärdena ökar.

**Landskapsekologiskt område**

Platåbergen

**Kommundel**

Varv och Kungslena.

**Areal**

ha.

**Naturvärde**

Klass 2 – Höga naturvärden.

**Litteratur**

Skogens pärlor.

Lövskogsinventeringen.

Våtmarksinventeringen.



## **Skydd**

Nyckelbiotop.

### **831605 Rasbranter vid Stommen**

#### **Beskrivning**

Från Stommen i Kungslena och söderut mot Nya Varv finns en värdefull bergsbrant nedanför Varvsbergets platå. Längst upp finns en bergvägg och nedanför denna en del stora block. Alm dominerar tillsammans med ek men det finns även en del ask, fågelbär, sälg, oxel, rönn och asp. Det finns gott om trolldruva och av mossor träffar man på fällmossa, guldlockmossa, porellor och krusig ulota. Även grynig filtlav finns i området.

#### **Landskapsekologiskt område**

Platåbergen

#### **Kommundel**

Varv och Kungslena.

#### **Areal**

ha.

#### **Naturvärde**

Klass 1 – Unika naturvärden.

#### **Litteratur**

Skogens pärlor.

Lövskogsinventeringen.

### **831606 Ädellövskog vid Övertorp**

#### **Beskrivning**

Ädellövskog som utgör ett skogligt naturvärde. Ej fältbesökt.

#### **Landskapsekologiskt område**

Östfalbygdens kalklandskap.

#### **Kommundel**

Acklinga.

**Kommundel**

.

**Areal**

0,5 ha.

**Naturvärde**

Klass 3 – Naturvärden.

**Skydd mm**

Skogligt naturvärde.

**Litteratur**

Skogens pärlor.

**831701 Sumpskog S Bruksdammen****Beskrivning**

Våtmarksstrand vid sjö, sumpskog på fastmark och fuktäng.

**Landskapsekologiskt område**

Östfalbygdens kalklandskap.

**Kommundel**

Acklinga.

**Areal**

7 ha.

**Naturvärde**

Klass 3 – Naturvärden.

**Litteratur**

Våtmarksinventeringen.

**831702 Sekundär lövnaturskog SV Bruksdammen****Beskrivning**

Skogen domineras av asp och tall. Det finns gott om grova aspar och död ved.

**Landskapsekologiskt område**

Östfalbygdens kalklandskap.

**Kommundel**

Acklinga.

**Areal**

0,7 ha.

**Naturvärde**

Klass 2 – Höga naturvärden.

**Skydd**

Nyckelbiotop.

**Litteratur**

Skogens pärlor.

Lövskogsinventeringen.

831703 Parkmiljö och allé vid Källebacka

**Beskrivning****Landskapsekologiskt område****Kommundel**

Acklinga.

**Areal**

ha.

**Naturvärde**

Klass 2 – Höga naturvärden.

**Litteratur**

Lövskogsinventeringen.

## 831704 Sumpskogar vid Källebacka

### **Beskrivning**

Komplex av våta marktyper och sumpskogar dominerade av klibbal och björk.

### **Landskapsekologiskt område**

-

### **Kommundel**

Acklinga.

### **Areal**

5 ha.

### **Naturvärde**

Klass 3 – Naturvärden.

Lövskogsinventeringen.

Våtmarksinventeringen.

## 831705 Myremossarna

### **Beskrivning**

Topogen kärrmosaik och skogstäckta ytor av sumpskog. Objektet är inte fältbesökt.

### **Landskapsekologiskt område**

-

### **Kommundel**

Acklinga.

### **Areal**

22 ha.

### **Naturvärde**

Klass 2 – Höga naturvärden.

### **Litteratur**

Våtmarksinventeringen.

## 831706 Trinde mosse

### **Beskrivning**

Skogsbevuxet topogent till svagt sluttande kärrytor. Objektet är inte fältbesökt.

### **Landskapsekologiskt område**

-

### **Kommundel**

Acklinga.

### **Areal**

12 ha.

### **Naturvärde**

Klass 2 – Höga naturvärden.

### **Litteratur**

Våtmarksinventeringen.

## 831707 Myrar O Hjälmostorp

### **Beskrivning**

Skogsbevuxna topogent till svagt sluttande kärr. Objektet är inte fältbesökt.

### **Landskapsekologiskt område**

-

### **Kommundel**

Acklinga.

### **Areal**

13 ha.

### **Naturvärde**

Klass 3 – Naturvärden.

### **Litteratur**

Våtmarksinventeringen.

## 831801 Sumpskogar SV Kobonäs

### **Beskrivning**

Skogsbevuxet topogent till svagt sluttande kärr. Objektet är inte inventerat

### **Landskapsekologiskt område**

-

### **Kommundel**

Acklinga och Tidaholm.

### **Areal**

8 ha

### **Naturvärde**

Klass 3 – Naturvärden.

### **Litteratur**

Våtmarksinventeringen.

## 831802 Tidans mader

### **Beskrivning**

Tidans mader är ett mångformigt, flackt våtmarksområde längs ån Tidan som sträcker sig från Tidaholms tätort och nära sju kilometer norrut mot Fröjered. Madområdet är ett av länets mest betydelsefulla och ett av det största som ännu används för bete och slåtter. Området har utnyttjats som fodermark under mycket lång tid och hörde till de marker som tidigast togs i användning för slåtter eftersom de årliga översvämningarna tillförde näring och syre vilket gav en bra höskörd.

Med sina kraftiga och regelbundna översvämningar har Tidan format områdets topografi. Största delen består av svämsediment, mineralpartiklar som vattnet fört med sig. Orleka mader söder om byn Eldslyckan är ett av länets största svämsedimentområde med en mosaik av igenväxta, flacka åsar och öppna kärrstråk, så kallade högvattenrännor. Orleka mader är numera till stora delar under igenväxning. Tidan har i området ett opåverkat och delvis meandrande lopp. Närmast ån har grövre partiklar avlagrats vid översvämningarna och bildat välutvecklade bankar utmed åkanten, så kallade naturliga levéer. Bakom dessa har finare partiklar lagrats av. Här utbreder sig långsträckta sumpkärr och fuktängar, i stor utsträckning betade av nötkreatur.

Floran i området är mycket rik, speciellt i de norra och mellersta delarna. Av ovanligare arter påträffas klockgentiana, spikblad, kärrvial och strandveronika. Vidare förekommer bland

annat stagg, knägräs, darrgräs, slåttergubbe, ormrot, backsippa, backtimjan och brudbröd i torrare avsnitt.

I anslutning till reningsverket för Tidaholms tätort har man skapat dammar och våtmarker som ett sista steg i reningen av avloppsvattnet. Här har en rad sällsynta fåglar och växter etablerat sig, till exempel svarthakedopping, rörhöna, trastsångare och undervattensväxten uddnate. Totalt har mer än 200 fågelarter påträffats vid Tidans mader. Av dessa har ett 90-tal arter häckat minst en gång. Området är också en viktig rastlokal för främst vadare och andfåglar. Fågellivet kan studeras från två fågeltorn i anslutning till reningsverket i Tidaholms norra utkant.

### **Landskapsekologiskt område**

Tidandalens och Yandalens norra delar.

### **Kommundel**

Tidaholm, Agnetorp, Acklinga och Fröjered.

### **Areal**

379 ha.

### **Naturvärde**

Klass 1 – Unika naturvärden.

### **Skydd mm**

Natura 2000.

### **Litteratur**

Ängs och hagmarksinventeringen.

Ängs- och betesmarksinventeringen.

Skogens pärlor.

Lövskogsinventeringen.

Våtmarksinventeringen.

## **831806 Sumpskog V Kobonäs**

### **Beskrivning**

Sumpskog på Fastmark. Objektet är inte inventerat.

**Landskapsekologiskt område**

-

**Kommundel**

Acklinga och Hömb.

**Areal**

25 ha

**Naturvärde**

Klass 3 – Naturvärden.

**Litteratur**

Våtmarksinventeringen.