



TIDAHOLMS
KOMMUN

Årsredovisning 2014
Verksamhetsberättelser

INNEHÅLLSFÖRTECKNING

Resultaträkning	2
Kassaflödesrapport	3
Balansräkning	4
Noter	5
Driftredovisning 2014	10
Investeringsredovisning 2014	11

Verksamhetsberättelser

Kommunstyrelse	14
Kultur- och fritidsnämnd	24
Barn- och utbildningsnämnd	36
Social- och omvårdnadsnämnd	47
Miljö- och byggnadsnämnd	63
Teknisk nämnd – Skattefinansierad verksamhet	69
Teknisk nämnd – Taxefinansierad verksamhet, VA-Verk	77
Teknisk nämnd – Taxefinansierad verksamhet, Renhållningsverk	81

Tidaholms kommun
År 2014
Skattefinansierad verksamhet
Taxefinansierad verksamhet

KOMMUNEN

Resultaträkning

Resultaträkning - kommunen (tkr)

	Not	Kommunen 2014	Kommunen 2013	Skattefinans 2014	Taxefinans 2014
Verksamhetens intäkter	1	179 400	156 986	152 764	26 636
Verksamhetens kostnader	2	-756 143	-716 816	-734 501	-21 642
Av- och nedskrivningar	3	-32 222	-31 274	-28 879	-3 343
Verksamhetens nettokostnader		-608 965	-591 104	-610 616	1 651
Jämförelsestörande intäkter	4	0	12 092	0	0
Jämförelsestörande kostnader	4	0	-143 789	0	0
Verksamhetens nettokostnader efter jämförelsestörande poster		-608 965	-722 801	-610 616	1 651
Skatteintäkter	5	482 083	471 046	482 083	0
Generella statsbidrag och utjämning	5	128 954	131 911	128 954	0
Finansiella intäkter, balansenheter		356	490	356	0
Finansiella kostnader, balansenheter		-357	-490	0	-357
Finansiella intäkter	6	1 202	4 684	1 163	39
Finansiella kostnader	7	-2 926	-3 926	-2 900	-26
Resultat före extraordinära poster		347	-119 086	-960	1 307
Extraordinära intäkter		0	0	0	0
Extraordinära kostnader		0	0	0	0
Årets resultat		347	-119 086	-960	1 307
Årets resultat exklusive jämförelsestörande poster	8	347	12 611	-960	1 307

KOMMUNEN

Kassaflödesrapport

Kassaflödesrapport - kommunen (tkr)

	Not	Kommunen 2014	Kommunen 2013	Skattefinans 2014	Taxefinans 2014
DEN LÖPANDE VERKSAMHETEN					
Årets resultat		347	-119 086	-960	1 307
Utbetalningar för ianpråktaga avsättningar		-487	-495	-487	
Justering för av- och nedskrivningar	3	32 222	35 871	28 879	3 343
Justering för övriga ej likviditetspåverkande poster	22	235	5 957	235	
<i>Medel från verksamheten före förändring av rörelsekapital</i>		32 317	-77 753	27 667	4 650
Ökning/ <u>minskning</u> kortfristiga fordringar	13, 20	504	89 889	1 577	-1 073
<u>Ökning</u> / <u>minskning</u> kortfristiga fordringar internt		-105	4 547	19	-124
Ökning/ <u>minskning</u> förråd och varulager		60	-50	60	
<u>Ökning</u> / <u>minskning</u> kortfristiga skulder	21	14 276	-196	13 839	437
<u>Ökning</u> / <u>minskning</u> kortfristiga skulder internt		105	-4 547	-83	188
Kassaflöde från den löpande verksamheten		47 157	11 890	43 079	4 078
INVESTERINGS VERKSAMHETEN					
Investeringar i materiella anläggningstillgångar		-33 280	-32 093	-32 051	-1 229
Investeringsbidrag till materiella anläggningstillgångar		896		896	
Försäljning av materiella anläggningstillgångar		30	230	30	
Investeringar i finansiella anläggningstillgångar		-10		-10	
Försäljning av finansiella anläggningstillgångar					
Kassaflöde från investeringsverksamheten		-32 364	-31 863	-31 135	-1 229
FINANSIERINGS VERKSAMHETEN					
Nyupptagna lån					
Nyupptagna lån internt					
Amortering av långfristiga skulder	18	-9 994	-13 003	-9 994	
Amortering av långfristiga skulder internt		-1 570	-2 432		-1 570
Ökning av långfristiga fordringar					
Ökning av långfristiga fordringar internt					
Minskning av långfristiga fordringar					
Minskning av långfristiga fordringar internt		1 570	2 432	1 570	
Kassaflöde från finansieringsverksamheten		-9 994	-13 003	-8 424	-1 570
Årets kassaflöde		4 799	-32 976	3 520	1 279
Likvida medel vid årets början		81 268	114 244	75 685	5 583
Likvida medel vid årets slut		86 067	81 268	79 205	6 862

KOMMUNEN

Balansräkning

Balansräkning - kommunen (tkr)

TILLGÅNGAR	Not	Kommunen 2014	Kommunen 2013	Skattefinans 2014	Taxefinans 2014
Anläggningstillgångar					
Materiella anläggningstillgångar					
Mark, byggn. och tekn. Anläggningar	9	471 244	469 622	445 925	25 319
Maskiner och inventarier	10	24 755	25 800	23 802	953
Summa materiella anläggningstillgångar		495 999	495 422	469 727	26 272
Finansiella anläggningstillgångar					
Värdepapper, andelar, bostadsrätter mm	11	11 878	11 868	11 878	
Långfristiga fordringar, balansenheter		13 065	14 635	13 065	
Summa finansiella anläggningstillgångar		24 943	26 503	24 943	0
SUMMA ANLÄGGNINGSTILLGÅNGAR		520 942	521 925	494 670	26 272
Bidrag till infrastruktur					
Medfinansiering E20	12	5 600		5 600	
SUMMA BIDRAG TILL INFRASTRUKTUR		5 600	0	5 600	0
Omsättningstillgångar					
Förråd		636	696	636	0
Fordringar					
Övriga kortfristiga fordringar	13	44 307	44 343	40 121	4 186
Fordran VA-kollektiv	20		469		
Fordringar, balansenheter		5 458	5 353	1 795	3 663
Summa kortfristiga fordringar		49 765	50 165	41 916	7 849
Kassa och bank	14	86 067	81 268	79 204	6 863
SUMMA OMSÄTTNINGSTILLGÅNGAR		136 468	132 129	121 756	14 712
SUMMA TILLGÅNGAR		663 010	654 054	622 026	40 984

EGET KAPITAL, AVSÄTTNINGAR OCH	Not	Kommunen 2014	Kommunen 2013	Skattefinans 2014	Taxefinans 2014
Eget kapital, ingående värde		331 337	450 423	312 657	18 680
Årets resultat		347	-119 086	-961	1 308
Resultatutjämningsreserv		12 613	12 613	12 613	
Lokal utvecklingsreserv		12 092	12 092	12 092	
EGET KAPITAL	15	356 389	356 042	336 401	19 988
Avsättn. för pensioner o likn förpliktelser	16	4 544	5 177	4 544	
Avsättn. bidrag till infrastruktur	17	6 000		6 000	
SUMMA AVSÄTTNINGAR		10 544	5 177	10 544	0
Lån i banker och kreditinstitut	18	137 495	147 465	137 495	
Investeringsinkomster	19	401		401	
Långfristiga skulder, balansenheter		13 065	14 635		13 065
Långfristiga skulder, totalt		150 961	162 100	137 896	13 065
Skulder, balansenheter		5 458	5 352	201	5 257
Skuld VA-kollektiv	20	180			180
Övriga kortfristiga skulder	21	139 478	125 383	136 984	2 494
Kortfristiga skulder, totalt		145 116	130 735	137 185	7 931
SUMMA SKULDER		296 077	292 835	275 081	20 996
SKULDER, AVS. OCH EGET KAPITAL		663 010	654 054	622 026	40 984

ANSVARFÖRBINDELSER	Not	2014	2013
Pensionsförpliktelser inkl löneskatt	23	186 107	195 180
Borgen och andra förpliktelser	24, 25	320 373	335 220
SUMMA ANSVARFÖRBINDELSER		506 480	530 400

KOMMUNEN

Noter

Noter – kommunen (tkr)

Not 1 Verksamhetens intäkter

	2014	2013
Taxor och avgifter	42 732	38 766
Hyror och arrenden	16 892	16 351
Bidrag	64 459	50 017
Försäljn av verksamhet o entreprenader	38 529	36 646
Övriga intäkter	16 787	15 206
Summa	179 399	156 986

Not 2 Verksamhetens kostnader

	2014	2013
Personalkostnader	480 198	457 577
Pensionskostnader o personalsociala omkostnader m.m.	33 179	30 082
Material, tjänster o övr kostn	217 844	206 761
Bidrag och transfereringar	24 522	22 396
Upplösn bidrag till statlig infrastruktur	400	
Summa	756 143	716 816

Not 3 Avskrivningar

	2014	2013
Fastigheter och anläggningar	25 844	24 705
Maskiner och inventarier	6 378	6 569
Summa	32 222	31 274

Nedskrivningar redovisas under jämförelsestörande poster

Not 4 Jämförelsestörande poster

	2014	2013
Återbetalning AFA år 2005 o 2006		12 092
Inlösen del av pensionsskuld		-139 192
Nedskrivn bokf värde Kungsbroskolan		-4 597
Summa	0	-131 697

Not 5 Skatteintäkter och generella statsbidrag

	2014	2013
Utdebitering	22,07	22,07
Skatteintäkter	482 083	471 046
Kommunalskatt	483 362	473 804
Slutavräkningar	-1 279	-2 758
Generella statsbidr o utjämn	128 954	131 911
Inkomstutjämn	127 227	125 490
Kostnadsutjämn	-17 390	-15 141
Kostnadsutjämn LSS	-6 038	-5 400
Regleringsbidrag/-avgift	2 919	5 712
Strukturbidrag	1 309	
Fastighetsavgift	20 927	21 250
Summa	611 037	602 957

Not 6 Finansiella intäkter

	2014	2013
Finansiella intäkter		
Ränteutäktter externt	984	1 447
Ränteutäktter från dotterbolag	30	93
Utdelning aktier och andelar	2	14
Övriga finansiella intäkter	186	189
Delsumma	1 202	1 743
Pensionsfond		
Reavinst avyttring andelar p-fond		2 941
Delsumma	0	2 941
Summa	1 202	4 684

Not 7 Finansiella kostnader

	2014	2013
Finansiella kostnader		
Räntekostnader externt	-2 774	-3 344
Räntekostnader pensionsavsättn	-50	-366
Övriga finansiella kostnader	-102	-101
Delsumma	-2 926	-3 811
Pensionsfond		
Reaförlust avyttring andelar p-fond		-115
Delsumma	0	-115
Summa	-2 926	-3 926

KOMMUNEN

Noter

Not 8 Årets resultat exklusive jämförelsestörande poster

	2014	2013
Årets resultat	347	-119 086
<i>Jämförelsestörande poster</i>		
Inlösen del av pensionsskuld	0	-139 192
Återbetalning av AFA-pengar	0	12 092
Nedskrivningar		-4 597
Summa jämförelsestörande poster	0	-131 697
Årets resultat exklusive jämförelsestörande poster	347	12 611

Not 9 Fastigheter och anläggningar

	2014	2013
Markreserv	14 153	14 131
Verksamhetsfastigheter	352 092	352 220
Fastighet för affärsverksamhet	23 622	26 298
Industrifastigheter	23 881	22 591
Publika fastigheter (Gator, vägar, parker mm)	41 643	41 423
Fastigheter för annan verksamhet	1 935	2 062
Övriga fastigheter	4 140	4 368
Pågående ny, till- eller ombyggn.	9 778	6 529
Summa	471 244	469 622

Not 10 Maskiner och inventarier

	2014	2013
Fordon	2 123	2 396
Övriga inventarier	22 632	23 404
Summa	24 755	25 800

Not 11 Värdepapper och andelar

	2014	2013
Aktier		
Tidaholms Bostads AB (helägt)	775	775
Tidaholms Energi AB (helägt)	10 400	10 400
Swedbank	23	23
Kommuninvest ¹⁾	660	660
Coompanion	10	
Delsumma	11 868	11 858
Grundfondskapital		
Tidaholm-Hökensås Semesterby	10	10
Delsumma	10	10
Totalsumma	11 878	11 868

¹⁾Insatsen hos Kommun Invest värderas till anskaffningsvärde. Överskottsutdelning i form av återbäring och insatsränta på inbetalda medlemsinsatser har nästan omgående gått tillbaka till Kommun Invest för att öka kapitalet. Detta är enligt RKR's yttrande inte att beakta som en intäkt i kommunen och värdet på insatsen har inte skrivits upp. Enligt Kommun Invest är värdet på Tidaholms andel 2 427 tkr (1 570 tkr) vid årsskiftet.

Not 12 Bidrag till statlig infrastruktur

	2014	2013
Bidrag till statlig infrastruktur	6 000	
Upplösning	-400	
Summa	5 600	0

Kommunfullmäktige har i avsiktsförklaring från maj 2013 beslutat sin avsikt att medfinansiera utbyggnaden av E20 upp till 6 milj kr i 2013 års penningvärde (Kf § 55/2013). Bidraget redovisas i balansräkningen och upplöses på 15 år. Indexering av medfinansieringsbeloppet sker till om betalningstidpunkten enligt Trafikverkets Infra-strukturindex - Investering Väg.

Not 13 Kortfristiga fordringar

	2014	2013
Kundfordringar	17 550	10 627
- varav konsumtionsavgifter	3 977	2 398
- varav fakturafordringar	11 724	7 090
- varav fakturafordringar AÖS ¹⁾	1 849	1 139
Statsbidragsfordringar	81	0
Diverse kortfristiga fordringar	6 641	5 746
- varav mervärdeskatt	6 405	5 504
- varav skattekonto	154	30
- varav övriga	82	212
Förutbetalda kostnader	5 008	5 803
Upplupna intäkter	15 027	22 167
- varav upplupna skatteintäkter	7 926	14 520
- varav övriga upplupna intäkter	7 101	7 647
Summa	44 307	44 343

¹⁾ Från 1 oktober 2011 debiterar Tidaholms kommun Falköpings kommuns renhållningsavgifter för AÖS (Avfallshantering Östra Skaraborg) räkning

KOMMUNEN

Noter

Not 14 Kassa och bank

	2014	2013
Kassa	46	32
Bank	86 021	81 236
Summa	86 067	81 268

Kommunen har en checkkredit på 25 miljoner som ej var utnyttjad vid bokslutstillfället.

Not 15 Eget kapital

	2014	2013
Ingående eget kapital	356 042	475 128
Årets resultat	347	-119 086
Totalt eget kapital	356 389	356 042
Varav resultatutjämningsreserv	12 613	12 613
Varav lokal utvecklingsreserv	12 090	12 090

Fullmäktige har under 2014 beslutat att avsätta 12 613 tkr av tidigare års resultat till resultatutjämningsreserv samt att avsätta 12 092 tkr till en lokal utvecklingsreserv.

Not 16 Avsättning för pensioner

	2014	2013
Ingående avsättning	5 177	5 399
Nya förpliktelser under året	-22	316
<i>Varav</i>		
- ränte- och basbeloppsuppräknings	51	120
- ändr av försäkringstekn grunder	0	246
- övrig post	-73	-50
Årets utbetalningar	-487	-495
Förändring av löneskatt	-124	-43
Summa avsatt till pensioner	4 544	5 177
Aktualiseringsgrad	97%	97%
Överskottsmedel	0	0

I posten avsättning pensioner ingår visstidspension (ÖK-SAP) för en person med 813 tkr (1 010 tkr inkl löneskatt). Årets ålderspensions- och indexeringspremier samt riskpremier är inbetalda under året. Tidaholms kommun har försäkrat bort efterlevandeskyddet samt förmånsbestämd ålderspension.

Not 17 Avsättning bidrag till statlig infrastruktur

	2014	2013
Bidrag till statlig infrastruktur	6 000	
Indexering	0%	
Summa	6 000	0

Kommunfullmäktige har i avsiktsförklaring från maj 2013 beslutat sin avsikt att medfinansiera utbyggnaden av E20 upp till 6 miljoner kr i 2013 års penningvärde (Kf § 55/2013). Bidraget redovisas i balansräkningen och upplöses på 15 år. Indexering av medfinansieringsbeloppet sker till utbetalningstidpunkten enligt Trafikverkets Infra-strukturindex - Investering Väg. År 2014 ingen indexering.

Not 18 Lån i banker och kreditinstitut

Lån i banker och kreditinstitut	2014	2013
Handelsbanken		
Ingående skuld	4 228	4 698
Kortfristig del av lån	-400	-423
Årets amortering	-422	-470
Återstående långfristig del	3 406	3 805
Swedbank hypotek		
Ingående skuld	8 847	11 282
Kortfristig del av lån	-632	-632
Årets amortering	-632	-2 435
Återstående långfristig del	7 583	8 215
Nordea Hypotek		
Ingående skuld	0	2 513
Kortfristig del av lån	0	0
Årets amortering	0	-2 513
Återstående långfristig del	0	0
Kommuninvest		
Ingående skuld	143 030	150 615
Nyupptagna lån		
Årets amortering	-8 939	-7 585
Kortfristig del av lån	-7 585	-7 585
Återstående långfristig del	126 506	135 445
Summa	137 495	147 465

Sammanställning lån i banker o kreditinstitut	2014	2013
Ingående skuld	156 105	169 108
Nyupptagna lån	0	0
Årets amortering	-9 993	-13 003
Kortfristig del av lån	-8 617	-8 640
Långfristig del av lån	137 495	147 465

Kortfristig del av lån (nästa års amortering) redovisas i specifikationen till not 20

Not 19 Investeringsinkomster

Förutbetalda intäkter som regleras över flera år	2014	2013
Investeringsbidrag	401	
återstående antal år (vägt snitt)	32	

Investeringsbidrag periodiseras linjärt under samma nyttjandetid som motsvarande tillgång har.

Not 20 Fordan/Skuld till VA-kollektiv

	2014	2013
Ingående fordan/skuld	469	1 931
Årets överskott	-649	-1 462
Utgående fordan/skuld	-180	469

+ fordan / - skuld

KOMMUNEN

Noter

Not 21 Kortfristiga skulder

Sammanställning kortfristiga skulder	2014	2013
Leverantörsskulder	24 541	23 760
Kortfristiga skulder till kreditinstitut och kunder	14 127	14 032
Moms och punktskatter	1 458	1 176
Personalens skatter, avgifter och löneavdrag	16 630	16 099
Upplupna kostnader och förutbetalda intäkter	82 722	70 316
Summa kortfristiga skulder	139 478	125 383

Specifikation på övriga kortfristiga skulder	2014	2013
Leverantörsskulder	24 541	23 760
Korta skulder kreditinstitut	8 617	8 640
Avräkning AÖS ¹⁾	5 510	5 392
Moms och punktskatter	1 458	1 176
Personalens källskatt och avgifter	16 630	16 099
- varav källskatt	7 659	7 465
- varav arbetsgivaravgifter	8 971	8 634
Övriga kortfristiga skulder	1 575	664
Upplupna kostnader och förutbetalda intäkter	81 147	69 652
- varav semesterlöneskuld + inkl soc avg	20 866	20 185
- varav upplupna löner	1 717	
- varav upplupna soc avg på semlöneskuld och uppl löner	8 613	7 763
- varav pensionskostn individuell	16 931	16 048
- varav sammandrag för prel F-skatt, se spec nedan	9 539	4 711
- varav förutbetalda skatteintäkter	4 426	3 058
- varav upplupna räntekostnader	253	386
- varav interimsskulder	18 063	17 501
- varav förutbetalda hyror	739	0
Summa	139 478	125 383

¹⁾ Från 1 oktober 2011 debiterar Tidaholms kommun Falköpings kommuns renhållningsavgifter för AÖS (Avfallshantering Östra Skaraborg) räkning

Specifikation F-skatt	2014	2013
Inbetald preliminär F-skatt		676
Summa tax 13	0	676
Inbetald preliminär F-skatt		-33 235
Fastighetsskatt		359
Uppl särsk löneskatt individuell del	3 768	3 768
Uppl särsk löneskatt på utbet pensioner	1 496	1 497
Uppl särsk löneskatt pensionsförsäkring		27 737
Summa tax 14	5 264	126
Inbetald preliminär F-skatt	-6 538	
Fastighetsskatt	348	
Uppl särsk löneskatt individuell del	3 942	3 893
Uppl särsk löneskatt på utbet pensioner	1 332	
Uppl särsk löneskatt pensionsförsäkring	1 077	16
Summa tax 15	161	3 909
Uppl särsk löneskatt individuell del	4 114	
Summa tax 16	4 114	0
Summa	9 539	4 711

Not 22 Justering övriga ej likviditetspåverkande poster

	2014	2013
Försäljningspris avyttran anläggningstillgång	-30	-230
Bokfört värde försäljning anläggningstillgång		39
Upplösning investeringbidrag	-12	
Pensionsskuld förändr avsättning	-146	273
Upplösning av bidrag till statlig infrastruktur	400	
Förändring kortfristig del av ny låneskuld, se även not 14	23	5 875
Summa	235	5 957

KOMMUNEN

Noter

Not 23 Pensions-skuld

Upparbetad skuld fr.o.m 1998 samt garanti- och visstids-pensioner redovisas som avsättning i balansräkningen. Individuell del som kommer att utbetalas under mars månad 2014 redovisas som kortfristig skuld. Beräknad löneskatt (24,26 %) ingår i beloppen. Pensions-skuld upparbetad före 1998 redovisas som ansvarsförbindelse dvs. utanför balansräkningen. Uppgifterna om pensionsåtaganden baseras på beräkningar gjorda av KPA per 2014-12-31.

Pensionsförpliktelser som inte har upptagits bland skulderna eller avsättningarna	2014	2013
Ingående ansvarsförbindelse	157 074	250 268
Försäkring IPR (inlösen, se förvaltningsberättelse sid 28)	0	-112 017
Aktualisering		64
Ränteuppräknig	1 117	1 794
Basbeloppsuppräknig	317	5 042
Ändr av försäkringstekn grunder	0	19 133
Bromsen	-1 205	0
Övrig post	-2 572	-1 534
Årets utbetalningar	-4 960	-5 676
Summa pensionsförpliktelser	149 771	157 074
Löneskatt	36 336	38 106
Utgående ansvarsförbindelser	186 107	195 180
Aktualiseringsgrad	97%	97%

Not 24 Solidarisk borgen

Tidaholms kommun har i november 2010 ingått en solidarisk borgen såsom för egen skuld för Kommuninvest i Sverige AB:s samtliga nuvarande och framtida förpliktelser. Samtliga 280 kommuner som per 2014-12-31 var medlemmar i Kommuninvest ekonomisk förening har ingått likalydande borgensförbindelser.

Mellan samtliga medlemmar i Kommuninvest ekonomisk förening har ingåtts ett regressavtal som reglerar fördelningen av ansvaret mellan medlemskommunerna vid ett eventuellt ianspråktagande av ovan nämnd borgensförbindelse. Enligt regressavtalet ska ansvaret fördelas dels i förhållande till storleken på de medel som respektive medlemskommun lånat av Kommuninvest i Sverige AB, dels i förhållande till storleken på medlemskommunernas respektive insatskapital i Kommuninvest ekonomisk förening. Vid en uppskattning av den finansiella effekten av Tidaholms kommuns ansvar enligt ovan nämnd borgensförbindelse, kan noteras att per 2014-12-31 uppgick Kommuninvest i Sverige AB:s totala förpliktelser till 299,1 miljarder kronor och totala tillgångar till 290,7 miljarder kronor. Kommunens andel av de totala förpliktelserna uppgick till 394,6 miljoner kronor och andelen av de totala tillgångarna uppgick till 383,4 miljoner kronor.

Not 25 Borgen o andra förpliktelser

	2014	2013
Tidaholms Bostads AB	61 159	62 115
Tidaholms Energi AB	255 536	269 179
Borgen för föreningar	2 912	3 090
Bösab (Bredband Östra Skaraborg)	500	500
Egna hem, 40% kommunal garanti	216	285
Övriga	50	51
Summa	320 373	335 220

DRIFTSREDOVISNING

DRIFTSREDOVISNING - KOMMUNBIDRAG 2014 (tkr)

Skattefinansierad verksamhet

Kommunbidrag är det tillskott av skattemedel som nämnder och styrelser erhållit för att finansiera sin verksamhet på grund av att deras egna intäkter i form av avgifter, hyror specialdestinerade statsbidrag m.m. ej täcker kostnaderna för respektive nämnds verksamhet.

I kommunbidrag ingår ej kapitalkostnader.

Bokslut 2014

Förvaltnings- område	Ingående saldo	Kostnad			Intäkt			Summa avvikelse	Korri- geringar	Utgående saldo
		Bokfört	Budget	Avvikelse	Bokfört	Budget	Avvikelse			
Kommunstyrelse	9 541	75 360	69 734	-5 626	13 773	9 318	4 455	-1 171	1 744	10 114
Politik		5 588	4 570	-1 018	498	66	432	-586		
Kommunövergripande										
Pensioner		8 026	6 314	-1 712			0	-1 712		
Oförutsedda behov			2 801	2 801		75	-75	2 726		
Extern verksamhet		33 158	29 625	-3 533	8 187	5 607	2 580	-953		
Intern verksamhet		28 588	26 424	-2 164	5 088	3 570	1 518	-646		
Gemensam lönepott	16 672		18	18				18		16 690
Adm Tidaholm-Hökensås Semesterby		42		-42	42		42	0		0
Kultur o fritid	860	20 374	19 812	-562	5 121	4 136	985	423		1 283
Barn o utbildning	-84	290 240	283 650	-6 590	64 953	59 988	4 965	-1 625		-1 709
Miljö o byggnadsnämnd	5 041	6 398	7 019	621	1 445	1 895	-450	171		5 212
Social- o omvårdnadsnämnd	0	294 060	278 917	-15 143	63 135	53 039	10 096	-5 047	5 047	0
Socialförvaltningen		51 874	37 569	-14 305	9 816	4 200	5 616	-8 689	8 689	0
Omvårdnadsförvaltningen inkl gem		242 186	241 348	-838	53 319	48 839	4 480	3 642	-3 642	0
Teknisk nämnd	237	98 156	100 845	2 689	48 111	43 318	4 793	7 482	-6 791	928
Tekn.kont, fastighet, gata o park	-2923	88 547	86 155	-2 392	40 632	36 465	4 167	1 775		-1 148
Skadereglering	2 044	368	400	32	0	0	0	32		2 076
Planerat fastighetsunderhåll	965	2 973	4 939	1 966	0	0	0	1 966	-2 931	0
Bruket (IAC)	151	6 268	9 351	3 083	7 479	6 853	626	3 709	-3 860	0
Summa	32 267	784 630	759 995	-24 635	196 580	171 694	24 886	251	0	32 518
Finansiering										
Förskott kommunalskatt					612 316	611 335	981	981		
Slutavräkning kommunalskatt					-1 279	-966	-313	-313		
Ränta		2 767	3 648	881	1 482	875	607	1 488		
PO-Differens		-6 573	-5 300	1 273				1 273		
Reavinst/Reaförlust				0	30		30	30		
Medfinansiering E20		400		-400				-400		
Avskrivningar		28 879	30 146	1 267	13		13	1 280		
	0	25 473	28 494	3 021	612 562	611 244	1 318	4 339		
Totalt före jämförelsestörande poster	32 267	810 103	788 489	-21 614	809 142	782 938	26 204	4 590		
Jämförelseströrande kostnader o intäkter										
Återbet sjukförsäkringsavgift 2004						5 700	-5 700	-5 700		
							0	0		
	0	0	0	0	0	5 700	-5 700	-5 700		
Totalt	32 267	810 103	788 489	-21 614	809 142	788 638	20 504	-1 110		

INVESTERINGSREDOVISNING

INVESTERINGSREDOVISNING 2014 (tkr)

Ombudgetering investeringar 2014 till 2015 - skattefinansierat

Projekt Tekniska nämnden	Bokfört 2014	Budget 2014	Tilläggs- anslag o ombudg	Summa budget 2014	Avvikelse Budget /Bokfört	Ombudg etering	Täckning anslag	Överskott/ Underskott
<i>Inventarier</i>								
Inventarier Tekniskt kontor	101,8	100,0		100,0	-1,8			-1,8
Gata/Park maskiner o fordon		500,0		500,0	500,0	500,0		
CAD-program mm		25,0		25,0	25,0			25,0
Städutrustning	88,3	50,0		50,0	-38,3			-38,3
Fordon fastighetsenheten	222,8	300,0	-150,7	149,3	-73,5		73,5	
Lekutrustning verksamhetslokaler	78,4	125,0		125,0	46,6			46,6
<i>Fastighet</i>								
<i>Skolor</i>								
Forsenskolan - nybyggnad	1 704,9		4 156,5	4 156,5	2 451,6	1 000,0		1 451,6
Forsenskolan trafikåtgärder statsbidrag	-125,0				125,0			125,0
Städutrustning Forsenskolan			35,6	35,6	35,6			35,6
Rudbeck Ön - målning utvändigt	1 029,2	500,0	913,5	1 413,5	384,3			384,3
Rudbeck Ön - solskydd	118,3	400,0		400,0	281,7			281,7
Rudbeck Smedjegatan - utsug		400,0		400,0	400,0	400,0		
Kulturskolan, flytt	1 508,7			0,0	-1 508,7		1 508,7	
<i>Förskolor</i>								
Syrsan - renover o fjärrvärme	50,0		64,6	64,6	14,6			14,6
Stallängen - upprustning fjärrvärme	195,1		277,1	277,1	82,0			82,0
Björnen- Fjärrvärme och renovering samt tillbyggnad 2	2 696,3	3 500,0		3 500,0	803,7	803,7		
Hellidsområdet - Ny förskola 5 avdelningar, projektering	644,3	500,0		500,0	-144,3		144,3	
<i>Äldreomsorg</i>								
Villan yttertak	86,5		77,7	77,7	-8,8			-8,8
Villan - utv målning	20,6		24,8	24,8	4,2			4,2
Solvik - nytt fastighetsnät, data	100,0	120,0		120,0	20,0	20,0		
<i>Fritidslokaler</i>								
Forshallen, renovering B-del	11 001,5	6 000,0	2 057,2	8 057,2	-2 944,3			-2 944,3
<i>Kulturfastigheter</i>								
Saga - fönster o fasad	14,3		118,5	118,5	104,2			104,2
Museet - inre renovering	7,6		77,9	77,9	70,3			70,3
<i>Övriga fastigheter</i>								
Saneringsfastigheter - rivning	2,2		97,9	97,9	95,7	95,7		
Barnens Hus - nytt tak			499,3	499,3	499,3	499,3		
Bruket, förbättringsåtg 20 år	578,9			0,0	-578,9			-578,9
Bruket, fastighetskomp 10 år	2 242,3	2 000,0		2 000,0	-242,3			-242,3
Bruket, hyresgästanpassn 5 år	155,2			0,0	-155,2			-155,2
Fastighet - handikappanpassn	74,4		208,0	208,0	133,6	133,6		
<i>Parker</i>								
Bruksvillaparken/Parker - div åtg, utbyte träd, förbättringar		100,0	33,1	133,1	133,1	133,1		
Friluftsbad, byte bryggor mm	54,3		47,3	47,3	-7,0			-7,0
Fontän von Essens Plats	377,9	100,0	277,8	377,8	-0,1			-0,1
Trädvårdsplan	73,9	100,0		100,0	26,1			26,1
Tidan - Belysning	186,2		150,0	150,0	-36,2			-36,2
<i>Gator och trafikbelysning</i>								
Ny matarled - Marbodol	743,3	4 000,0	3 377,6	7 377,6	6 634,3	6 634,3		
Gamla Torget - Ytskikt, etapp 2	622,4		564,0	564,0	-58,4			-58,4
GC-väg samt trafikreglering enl program	2 263,0	2 000,0	219,5	2 219,5	-43,5		272,5	
- Statsbidrag	-771,0	-1 000,0		-1 000,0	-229,0			
Tillgänglighetsanpassning busshållplatser		135,0		135,0	135,0			135,0
Expl nytt område			821,3	821,3	821,3	821,3		
Haga omr - exploatering			19,4	19,4	19,4			19,4
Haga omr - GC-väg			17,7	17,7	17,7			17,7
Haga omr - Belysning			29,5	29,5	29,5			29,5
Summa teknisk nämnd	26 146,6	19 955,0	14 015,1	33 970,1	7 823,5	11 041,0	1 999,0	-1 218,5

INVESTERINGSREDOVISNING

Forts investeringsredovisning - skattefinansierat

Projekt	Bokfört	Budget	Tilläggs- anslag	Summa budget	Avvikelse Budget	Ombudg	Täckning	Överskott/ Underskott
Kommunstyrelsen	2014	2014	o omdisp	2014	/Bokfört	etering	anslag	
Källrapportering omv			127,0	127,0	127,0	127,0		
Id- och accessprojekt	834,3		800,0	800,0	-34,3			-34,3
Ny server och lagringsmiljö	10,3	800,0		800,0	789,7	789,7		
Digitala informationstavlor infart	543,9	1 600,0		1 600,0	1 056,1	1 056,1		
IKT-Plan	1 200,9	1 200,0		1 200,0	-0,9			-0,9
Div fastighetsregleringar	37,3				-37,3			-37,3
Inventarier arbetsmarknadsenheten	90,7				-90,7			-90,7
Summa kommunstyrelse	2 717,4	3 600,0	927,0	4 527,0	1 809,6	1 972,8	0,0	-163,2

Projekt	Bokfört	Budget	Tilläggs- anslag	Summa budget	Avvikelse Budget	Ombudg	Täckning	Överskott/ Underskott
Social- och omvårdnadsnämnden	2014	2014	o omdisp	2014	/Bokfört	etering	anslag	
Äldreomsorg, inventarier	60,8	300,0	40,6	340,6	279,8	279,8		
Inventarier, Nya LSS-boendet			53,7	53,7	53,7	53,7		
Inventarier, Gnistan			16,7	16,7	16,7	16,7		
Summa social- och omvårdnadsnämnd	60,8	300,0	111,0	411,0	350,2	350,2	0,0	0,0

Projekt	Bokfört	Budget	Tilläggs- anslag	Summa budget	Avvikelse Budget	Ombudg	Täckning	Överskott/ Underskott
Kultur- och fritidsnämnden	2014	2014	o omdisp	2014	/Bokfört	etering	anslag	
Museum inventarier och utrustning	19,8			0,0	-19,8			
Inventarier Kultur- o fritidsnämnd	273,1	250,0	71,6	321,6	48,5	28,7		
Biblioteket inventarier	425,2		457,4	457,4	32,2	32,2		
Summa kultur- och fritidsnämnd	718,1	250,0	529,0	779,0	60,9	60,9	0,0	0,0

Projekt	Bokfört	Budget	Tilläggs- anslag	Summa budget	Avvikelse Budget	Ombudg	Täckning	Överskott/ Underskott
Barn- och utbildningsnämnden	2014	2014	o omdisp	2014	/Bokfört	etering	anslag	
Inventarier Barn- o utbildningnämnden				0,0	0,0			
Inventarier Kulturskolan	52,1	70,0		70,0	17,9	17,9		
Inventarier CRT		25,0		25,0	25,0	25,0		
Inventarier Treklövers skolområde								
Inventarier Rudbecksgymnasiet	294,4	138,0	168,4	306,4	12,0	12,0		
Inventarier Forsen skolområde	197,4	196,0	31,7	227,7	30,3	30,3		
Inventarier Hökensås skolområde	758,9	571,0	266,8	837,8	78,9	78,9		
Summa barn- och utbildningsnämnd	1 302,8	1 000,0	466,9	1 466,9	164,1	164,1	0,0	0,0

Projekt	Bokfört	Budget	Tilläggs- anslag	Summa budget	Avvikelse Budget	Ombudg	Täckning	Överskott/ Underskott
Miljö- och byggnadsnämnden	2014	2014	o omdisp	2014	/Bokfört	etering	anslag	
Geosecma for Arc Gis - uppgradering	209,6	285,0		285,0	75,4			75,4
Summa miljö- och byggnadsnämnd	209,6	285,0	0,0	285,0	75,4	0,0	0,0	75,4

Summa	31 155,3	25 390,0	16 049,0	41 439,0	10 283,7	13 589,0	1 999,0	-1 306,3
--------------	-----------------	-----------------	-----------------	-----------------	-----------------	-----------------	----------------	-----------------

INVESTERINGSREDOVISNING

Forts investeringsredovisning

Taxefinansierat - Affärsdrivande verk

Projekt	Bokfört	Budget	Tilläggs- anslag o omdisp	Summa budget 2014	Avvikelse Budget /Bokfört	Ombudg etering	Täckning anslag	Överskott/ Underskott
Vatten- och avloppsverket	2014	2014						
Renhållningsenheten								
Arc-Gis - datasystem komplettering	100,0	100,0		100,0	0,0			0,0
Inköp av fyrhjuling	83,1	100,0		100,0	16,9			16,9
Kväverening AVR	369,3	2 500,0		2 500,0	2 130,7	2 130,7		
Gälleberg AVR			300,0	300,0	300,0	300,0		
Reservvattentäkt	199,4			0,0	-199,4		199,4	
Summa renhållningsenhet	751,8	2 700,0	300,0	3 000,0	2 248,2	2 430,7	199,4	16,9

Projekt	Bokfört	Budget	Tilläggs- anslag o omdisp	Summa budget 2014	Avvikelse Budget /Bokfört	Ombudg etering	Täckning anslag	Överskott/ Underskott
Renhållningsverket	2014	2014						
Renhållningsenheten								
Inköp av sopkärl	94,4			0,0	-94,4			-94,4
Container	65,0				-65,0			-65,0
Sluttäckning deponin	317,8	500,0	1 220,6	1 720,6	1 402,8	1 402,8		
Summa renhållningsenhet	477,2	500,0	1 220,6	1 720,6	1 243,4	1 402,8	0,0	-159,4

Totalt kommun – skatte och taxefinansierat

Totalt kommunen	Bokfört	Budget	Tilläggs- anslag o omdisp	Summa budget 2014	Avvikelse Budget /Bokfört	Ombudg etering	Täckning anslag	Överskott/ Underskott
Teknisk nämnd	26 146,6	19 955,0	14 015,1	33 970,1	7 823,5	11 041,0	1 999,0	-1 218,5
Kommunstyrelsen	2 717,4	3 600,0	927,0	4 527,0	1 809,6	1 972,8	0,0	-163,2
Barn- och utbildningsnämnd	1 302,8	1 000,0	466,9	1 466,9	164,1	164,1	0,0	0,0
Kultur- och fritidsnämnd	718,1	250,0	529,0	779,0	60,9	60,9	0,0	0,0
Social- och omvårdnadsnämnden	60,8	300,0	111,0	411,0	350,2	350,2	0,0	0,0
Miljö- och byggnadsnämnden	209,6	285,0	0,0	285,0	75,4	0,0	0,0	75,4
Skattefinansierad verksamhet	31 155,3	25 390,0	16 049,0	41 439,0	10 283,7	13 589,0	1 999,0	-1 306,3
VA	751,8	2 700,0	300,0	3 000,0	2 248,2	2 430,7	199,4	16,9
Renhålln	477,2	500,0	1 220,6	1 720,6	1 243,4	1 402,8	0,0	-159,4
Totalt kommun	32 384,3	28 590,0	17 569,6	46 159,6	13 775,3	17 422,5	2 198,4	-1 448,8

Ordförande	Anna-Karin Skatt
Förvaltningschef	Eva Thelin
Antal årsarbetare	36

VERKSAMHETSBEKRIVNING

Övergripande uppgifter

Kommunstyrelsen skall leda och samordna förvaltningen av kommunens angelägenheter och ha uppsikt över övriga nämnders och de kommunala bolagens verksamhet. Styrelsen skall uppmärksamt följa de frågor som kan inverka på kommunens utveckling och ekonomiska ställning. Kommunstyrelsens uppgift är att leda, planera och samordna kommunens verksamhet så att kommunen kan tillhandahålla en ändamålsenlig och effektiv primärkommunal service. För att tillgodose detta syfte ansvarar kommunstyrelsen för övergripande långsiktig och kortsiktig verksamhetsplanering.

Målsättningen skall vara att forma ett aktivt och levande Tidaholm där både människor och företag kan trivas.

Kommunledningskontoret ansvarar bl a för:

- Kommunledning
- Kommunkansli med servicefunktioner
- Budget och redovisning
- Finansförvaltning
- IT-drift- och samordning
- Personaladministration
- Arbetsmarknads- och näringslivsfrågor (Ame övergår till omvårdnad 2014-07-31)
- Översiktlig planering
- Bostadsplanering
- Trafikplanering
- Beredskapsplanering
- Räddningstjänst (Gemensam nämnd)
- Krisberedskap
- Överförmyndarverksamhet
- Konsumentvägledning
- Folkhälsofrågor

MÅL

Kommunfullmäktige har i december 2013 beslutat fastställa prioriterade målområden med tillhörande inriktningsmål att gälla för Tidaholms kommun. Samtliga nämnder har fått i uppdrag att ta fram effektmål för respektive verksamhet utifrån målområdena.

Vision

I Tidaholm skall man kunna leva och bo i en god livsmiljö som skapar trygghet, omtanke och utveckling för både individ och företag

Inriktningsmål

Boende

- Tidaholms kommun skall medverka till att uppnå balans på ett bra och varierat boende för alla.

Näringsliv

- Tidaholms kommun skall vara en aktiv och främjande kraft för näringslivet.

Medborgaren i fokus

- Tidaholms kommuns invånare skall uppleva en känsla av delaktighet, meningsfullhet och trygghet.

Attraktiv kommun

- Tidaholms kommun skall aktivt medverka till att skapa förutsättningar för det goda livet.

EKONOMISKT UTFALL

Årets driftresultat

Kommunstyrelsen (tkr)

	Bokslut 2014	Bokslut 2013	Budget-avvik 2014
Intäkt	13 773	13 287	4 455
Kostnad	75 360	71 351	-5 626
Netto	61 587	58 064	-1 171

Gemensam lönepott (tkr)

	Bokslut 2014	Bokslut 2013	Budget-avvik 2014
Intäkt	0	0	0
Kostnad	0	0	18
Netto	0	0	18

Verksamhetsområden (tkr)	Utfall netto 2014	Anslag netto 2014	Avvikelse 2014
Nämnd och utskott	5 090	4 504	-586
Kommunövergripande	8 026	9 040	1 020
Pensioner	8 026	6 314	-1 712
Oförutsedda behov		2 726	2 726
Extern verksamhet	24 970	24 017	-953
Näringslivsfrågor	3 503	2 859	-644
Arbetsmarknadsbefr åtg	2 272	1 844	-428
Trafikfrågor	5 042	5 412	370
Transfereringar	2 118	1 826	-292
Räddningstjänst	9 697	9 500	-197
Krisberedskap	10		-10
Avgift kommunförbund	816	816	0
Överförmyndare	1 048	1 018	-30
Leaderprojektet		330	330
Proj Barn- o ungdomsv	87		-87
Proj Långtidssjukskrivn			0
Vänortsutbyte	51	30	-21
Lokala Folkhälsorådet	101	126	25
Konsumentrådgivning	225	256	31
Intern verksamhet	23 499	22 853	-646
Kommunledning	3 803	2 347	-1 456
Kansliavdelning	3 379	3 455	76
Personalavdelning	4 023	3 848	-175
Personalbefr åtgärder	1 592	1 557	-35
Ekonomiavdelning	3 677	3 814	137
IT-avdelning	6 616	7 236	620
Klk gemensamt	409	596	187
Summa	61 585	60 414	-1 171
Gemensam lönepott		18	18
Totalt	61 585	60 432	-1 153

Årets investeringar

(tkr)

Objekt	Bokslut 2014	Budget 2014
Källrapportering, PA/Omvårdnad	0	127
IT i Skola	1 201	1 200
Id- och accessprojekt	834	800
Ny server- och lagringsmiljö	10	800
Digitala Informationstavlor	544	1 600
Div fastighetsregleringar	37	0

KOMMENTAR OCH ANALYS

Totalt uppvisar kommunstyrelsens verksamhet, exkl gemensam lönepott ett underskott på 1 171 tkr år 2014. Kommunstyrelsens resultat belastas av avgångsvederlag 2 379 tkr.

Nämnd och utskott

Här ingår anslag för kommunfullmäktige, kommunstyrelsen, valnämnd och revision. Budgetavvikelsen uppgår till ett underskott på 586 tkr. Underskottet beror huvudsakligen på rekryteringskostnader, revisionstjänster och valnämndens kostnader under valår.

Kommunövergripande verksamhet

I kommunens pensionsåtagande ingår både avtalspensioner och pensionspremier. Sammantaget finns 30 414 tkr (29 203 tkr) budgeterat, exkl kalkylerad KP. Ett underskott på 1 712 tkr redovisas. I underskottet ingår en inlösen av IPR. Pensionsbudgeten bygger på en prognos från KPA.

Kommunens beslut om inlösen av ca 45 % av pensionskulden intjänad före 1998 (gamla pensionskulden) innebär att de löpande årliga pensionsutbetalningarna har minskat betydligt.

Anslagen för oförutsedda behov (Kf, Ks och Ks ordf förfogande) uppgick ursprungligen till 6 571 tkr, inkl anslag för utbyggnad barnomsorg. Ett överskott redovisas på 2 726 tkr.

Extern verksamhet

Verksamhetsområdet näringslivsfrågor redovisar ett underskott på 644 tkr. Här erinras att verksamheten finansierats även med anslaget för Leaderprojektet 330 tkr samt att i samband med bokslutet en uppbokning skett enligt försiktighetsprincipen för ett eventuellt återkrav för projektet Centrum- och handelsutveckling i mindre kommuner som nu är under rättslig prövning hos Jordbruksverket. Tar vi hänsyn till dessa poster utjämnar de underskottet.

Verksamhetsområdet arbetsmarknadsbefrämjande åtgärder uppvisar en negativ budgetavvikelse på 428 tkr. (Verksamheten har överförts till social- och omvårdnadsnämnden per 2014-07-01).

I verksamhetsområdet trafikfrågor ingår kollektivtrafik och anropsstyrd trafik och redovisar sammantaget ett överskott på 370 tkr. Den anropsstyrda trafiken består bl a av färdtjänstresor och skolskjutsar. Västtrafik AB utför tjänsterna. Kollektivtrafiken redovisar en negativ budgetavvikelse på 28 tkr och den anropsstyrda trafiken en positiv avvikelse på 250 tkr. Dessutom uppvisar administrationen ett överskott på 148 tkr.

Verksamhetsområdet transfereringar redovisar ett underskott på 292 tkr, huvudsakligen beroende på bostadsanpassningsåtgärder under 2014.

Räddningstjänstens verksamhet redovisar ett underskott på 197 tkr.

Intern verksamhet

Kommunledningskontoret redovisar ett underskott på 646 tkr. Verksamheten 2014 belastas av avgångsvederlag på 2 379 tkr samt extrakostnader 238 tkr för personaldatabaslicenser oracle.

Verksamhetsöversynen av kommunens verksamheter pågår. En konsultrapport

föreligger som skall bilda underlag för kommunens åtgärdsplan. Av det särskilda anslaget för verksamhetsöversynen på 1 000 tkr har endast förbrukats 61 tkr.

Gemensam lönepott

Anslaget för gemensam lönepott uppgick ursprungligen till 10 627 tkr. Ett överskott på 18 tkr redovisas.

Individbaserade lokala lönerevisioner har skett år 2014 med organiserad samt oorganiserade personal. Den genomsnittliga nivåökningen i dessa förhandlingar uppgår till 2,91 % (Budget 2,95 %).

ÅRETS VERKSAMHET

Viktiga händelser

Arbetsmarknad

Sedan halvårsskiftet hör verksamheterna Yttre hemtjänst, Barnens Hus och Cafeterian i Stadshuset till omvårdnadsförvaltningen.

Företagarcentrum

Nätverk och samverkansgrupper

Företagarcentrum arbetar aktivt för att skapa mötesplatser, främst för ett naturligt forum för dialog mellan näringslivet, kommunen och andra aktörer.

Aktiviteter

Aktiviteter som anordnats av Tidaholm i centrum under året är bl.a. Våffeldag, Semesterkickoff och Quiz under U6-veckan, Kräftivalen, Familjedag och julaktiviteter under december. Vi stöttar på olika sätt arrangemang som anordnas av andra aktörer, t.ex. Motorlördag med anksim, Bluesfestivalen, Bondens dag och Julmarknaden. Dessa aktiviteter tillsammans med övriga arrangemang bidrar till en positiv bild av Tidaholm, både för invånare och för besökare.

I februari arrangerade Företagarcentrum, tillsammans med skolans SYV och Kompetenscentrum, en yrkesmessa. Främsta syftet var att visa för våra ungdomar vilka yrken som finns.

Den årliga utdelningen av Årets Företagare genomfördes tillsammans med Företagarna då utmärkelse delades ut till Årets Företagare och Årets Rookie. Vi deltog även under 2014 på Elmia underleverantörs-mässa med förnyad monterutformning.

Nuläge

Etableringsfrågor

Företagarcentrum är idag en central funktion för etableringsfrågor i samarbete mellan fastighetsägare, bostadsbolag och andra aktörer på marknaden.

Besöksnäringen

Fokus för arbetet har legat på att koordinera och skapa paketerbjudanden och nätverksträffar tillsammans med besöksnäringen. Inriktningen vid nätverksträffarna har varit utbildning och erfarenhetsutbyte. Samverkan med grannkommuner, affärscoacherna i Skaraborg och Västsvenska turistrådet. Koordineringen är en viktig faktor för att lyckas med besöksnäringen.

Nyföretagande

Företagarcentrum har sedan 2002 ett väletablerat samarbete med Nyföretagarcentrum Skaraborg.

Resultat	2014	2013	2012
Företagare för rådgivning, antal	40	35	45
Nystart per 1000 inv.	3,0	3,7	3,3

Lokalt företagsklimat

Företagarcentrum har tillsammans med kommunledningen arbetat långsiktigt med att utveckla vårt lokala företagsklimat. Företagsklimatet för 2014 presenteras i maj 2015.

År	Ranking	Företagsklimat Sammanfattande omdöme
2007	115	3,55
2008	132	3,44
2009	135	3,46
2010	151	3,44
2011	188	3,22
2012	241	3,02
2013	168	3,32
2014	Presenteras i sept 2015	Presenteras i maj 2015

Övrigt

- Företagarcentrum är kommunens representant i Leader Östra Skaraborg. En ny strategi för kommande programperiod har utarbetats under året.
- Stödjer Ung Företagsamhet
- Är medlem i föreningarna Kräftriket och Svenska stadskärnor.

Framtid

Tidaholms näringsliv står inför fortsatta utmaningar under 2015, nyföretagande, marknadsutveckling och kompetensförsörjningsplanering för framtiden är några av de viktigaste områdena.

Integration

Under 2014 har överenskommelsen med Migrationsverket följts, avtalat är att ta emot 20 personer med permanent uppehållstillstånd och resultatet blev 30 st, vilket har gett ekonomiskt förbättrade förutsättningar för 2015.

Arbetet har fokuserats mycket på att hålla informationsträffar/möten av olika slag. Integrationsamordnaren har även verkat som ”spindeln i nätet” för frivilligorganisationer så som Röda korset, kyrkorna

och privata aktörer. Under slutet av året startades ett informationskontor upp för asylsökande.

Samhällsbetald trafik

Linjelagd kollektivtrafik

Regionen är huvudman och finansierar det mesta av linjelagda trafiken. Utifrån kommunernas förslag och önskemål samordnas detta numera centralt via delregionala kollektivtrafikerådet Skaraborg till ett gemensamt förslag till trafikförsörjningsplan från kommunerna i Skaraborg. Till sin hjälp har kommunerna och delregionala kollektivtrafikerådet Skaraborg kommunernas trafikansvariga som samverkar i regelbundna handläggarmöten med beredning av ärenden. Dialogmöten, workshops och andra träffar har skett mellan kommun, Västrafik och Regionen i syfte att förbättra kollektivtrafiken i kommunerna och regionen. Arbetet styrs utifrån strategiskt fastställda planer. Kommunen har möjlighet att göra viss tillköp med trafik om de uppfyller de kriterier som är fastlagda för tillköp. I Tidaholms kommun finns tillköp på linje 405 Tidaholm-Hjo som trafikerar med tre dubbelturer må-fre. Kommunen har också tillköp på seniorekort, vilket innebär att de som fyller 75 år eller äldre har möjlighet att erhålla ett s.k. seniorekort som ger kostnadsfria resor i den linjelagda kollektivtrafiken inom kommunen samt kostnadsfria resor i Närtrafiken som är en beställningstrafik som trafikerar inom kommunen. Kommunen har också tillköp av flextrafik, en trafik som går inom centralorten Tidaholm och är öppen för alla som fyllt 75 år eller har färdtjänst-tillstånd. Under året har det skett utökning av turutbudet på linje 303 Tidaholm-Skövde samt en del förbättringar och justeringar i den övriga trafiken för att passa mot skolan och möjliggöra bättre förutsättningar för resor och byten mellan trafiken.

Anpassning av hållplatser och fordon har också fortlöpande skett under året.

Särskild kollektivtrafik

Omfattningen av trafiken styrs till största delen via myndighetsutövning enligt färdtjänstlagen, riksfärdtjänstlagen, skol-skjutslagen samt innefattas verksamhets-resor inom äldreomsorg och LSS. Antalet resor under år 2014 har uppgått till 23 622 resor vilket är en uppgång med 1 416 resor. Kostnaderna för den särskilda kollektivtrafiken är beroende av bl.a. vilket antal resor varje enskild resenär gör, resornas längd, samordningsgraden för resorna. Inom området sker regelbundna träffar med Västrafik, Samres, regionens sjukreseenhet, de entreprenörer som kör trafiken etc. Särskilda handläggarmöten hålls med övriga kommuner i Skaraborg inom såväl färdtjänst som skolskjuts-området i syfte att samordna och tolka regelverken så att arbetet sker på ett rätts-säkert sätt för invånarna.

Sammantaget visas en positiv budget-avvikelse på 370 tkr för området.

Räddningstjänst

Beslut har tagits i kommunfullmäktige under januari 2001 om att verksamheten ska bedrivas under gemensam nämnd från år 2002.

	Antal	Antal	Antal	Antal
Statistik Tidaholm	2014	2013	2012	2011
Brand i byggnad	15	23	17	17
Övriga bränder	16	16	17	20
Automatlarm ej brand	44	47	72	60
Trafikolycka	28	31	24	21
Utsläpp av farligt ämne	6	3	8	6
Akut sjukvårdslarm	36	33	22	16
Övriga uppdrag	34	24	27	34
Hjälp till annan kommun	8	3	4	5
Summa	187	180	191	179

Konsumentrådgivning

Verksamheten består av personlig rådgivning i hushållsekonomiska frågor, hjälp och stöd i samband med ansökan om skuldsanering, förebyggande arbete, information i skolor, föreningar m.m.

Kommunledningskontoret

Överförmyndare

Varje kommun är enligt kommunallagen ålagda att ha en överförmyndare eller en överförmyndarnämnd. Syftet med verksamheten är att de som har ställföreträdare exempelvis barn, gamla, sjuka och funktionshindrade inte skall lida rättsförluster. I Tidaholm har kommunfullmäktige utsett en överförmyndare med ansvar för verksamheten. Det praktiska arbetet sker huvudsakligen genom avtal med samarbetsorganisationen Överförmyndare I Samverkan (ÖIS) där 12 kommuner idag finns anslutna. Ett hundratal olika beslutstyper är delegerade till ÖIS. Tidaholms kommun har f.n. drygt 150 aktiva ärenden. En stor ökning av ärenden med ensamkommande barn har skett under verksamhetsåret.

Vid årsskiftet 2014/2015 har ny lagstiftning trätt i kraft som ökar arbetsbelastningen på överförmyndaren. Främst genom att utredningsansvaret för anordnande av godmanskap har flyttats från tingsrätten till överförmyndaren. Överförmyndaren blev också formellt ansvarig för att gode män och förvaltare får nödvändig utbildning.

Samarbetsavtal

I syfte att kunna bedriva en effektiv verksamhet och samtidigt kunna upprätthålla en erforderlig kompetens har kommunledningskontoret upprättat en del samarbetsavtal med andra kommuner. Exempel på detta, utöver överförmyndarverksamheten, är det samarbetsavtal som tecknats med Falköpings kommun om juridisk samverkan. Tidaholms kommun

har genom dessa avtal tillgång till såväl juridisk rådgivning och granskning. Med Skövde kommun har kommunen avtal om samverkan gällande upphandling.

Ärendehanteringssystem Evolution

Under 2014 har kansliavdelningen arbetat för att implementera det kommungemensamma ärendehanteringssystemet Evolution. Syftet med arbetet är att effektivisera handläggning, nämndadministration samt verka för en rättsäkerhet och transparent ärendehantering. En stor del av arbetet har varit att genomföra utbildningar för handläggare och nämndsekreterare.

Den elektroniska distributionen har även ökat i andra avseenden. I och med att flera förtroendevalda har fått tillgång till läsplattor och datorer och kan hämta möteshandlingar digitalt från kommunens politikerplattform har pappersutskicken inför sammanträden minskat. Under 2014 skickades 53 procent av alla möteshandlingar digitalt. I dagsläget har tre nämnder helt pappersfria sammanträden, två nämnder har delvis pappersfria sammanträden medan en nämnd inte har pappersfria sammanträden alls.

Framtagande av ärendehandbok

Under 2014 har kommunkansliet tagit fram en handbok för ärendehantering i Tidaholm. Handboken är en vägledning för hur ärendeflödet i kommunen ska se ut och är styrande för det nämndadministrativa arbetet i kommunens nämnder och kommunstyrelse. Syftet med riktlinjerna är att få en enhetlig och rättssäker ärendeprocess inom kommunen. Målet är även att skapa en bättre förståelse för offentlighetsprincipens krav på registrering/diarieföring, dokumentering, beredning, beslutsfattande samt arkivering.

Projekt e-dialog

Under 2013-2014 har kommunkansliet, tillsammans med IT-avdelningen, ingått i SKL:s (Sveriges kommuner och landsting) nätverksprojekt e-dialog (medborgardialog

med hjälp av digitala verktyg, internet).
Projektets syfte var att:

- Utveckla och prova strategier för en systematisk e-dialog, som utgör en naturlig del i beslutsprocessen.

Lokalt i Tidaholms kommun har det funnits en politiks styrgrupp med en deltagare från varje parti representerat i kommunfullmäktige. Under perioden 2013-2014 har bland annat en officiell facebook-sida startats. Arbetet har även inletts med att ta fram en kommunapp, riktlinjer för medborgardialog samt medborgarpanel.

Supervalåret 2014

Under 2014 har två val genomförts i Sverige. Den 25 maj hade vi val till Europaparlamentet och söndagen den 14 september var valet till riksdag, landsting och kommunfullmäktige. Kommunkansliet har, tillsammans med valnämnden, administrerat valarbetet i Tidaholms kommun.

Prioriterade områden 2015

Kansliavdelningen och serviceavdelningen kommer under 2015 att prioritera följande områden:

1. Effektiv, rättsäker och digital nämnd administration och ärendehantering
2. Utveckling av arkivet
3. Tillgänglighet mot kundservice
4. Medborgardialog och inflytande

IT och informationsverksamheten Verksamhet

Samhället blir alltmer digitaliserat och det viktigt att alla kan ta del av de möjligheter som skapas. Det handlar bland annat om att kunna använda internet och andra digitala tjänster i vardagen som privatperson, företagare eller anställd. Styrdokument för IT-utvecklingen inom kommunen är bland annat *e-programmet*. Till stora delar är aktiviteterna i nuvarande program slutförda varför ett nytt håller på att tas fram för beslut. 2014 startades det kommunala IT-rådet som ska stärka

verksamheternas roll i IT-styrningen. I IT-rådet deltar förvaltningschefer eller IT-samordnare för samtliga förvaltningar.

Det mobila användandet ökar fortsatt både vad gäller telefoner och olika former av läsplattor i hela kommunen men framförallt inom de två stora förvaltningarna barn- och utbildning samt omvårdnad. Under 2014 har vi arbetat internt för att förbättra IT-support på olika sätt. Utbildning i bemötande och problemlösning, tydligare/ fler supportvägar och first-line inom helpdesk är några åtgärder som genomförts.

På kommunikationssidan har det varit fortsatt fokus på olika konsulterande åtgärder mot förvaltningarna. Här kan vi se tydliga skillnader mellan förvaltningar hur mycket de nyttjar det stöd som kan erbjudas. Under senare halvåret har kommunen genomfört en större krisövning där vi också övat rutiner för krisinformation. Marknadsföring av gymnasiet upptar för övrigt en stor del av resurserna.

Interna mål 2014	Resultat
Minskade kostnader för toner och utskrifter	Ja från 2012
Slutförd AD-migrering = alla i samma domän	Ja 100 %
Höjd kontroll i nätet mot anslutande enheter	Nej (2015)
Nöjdare interna användare	Mäts 2015
20 e-tjänster i drift	Nej (17 stycken)
3 st nya e-dialogformer i drift	Delvis (3 av 3 på gång)
1000 gillare på FB	Ja (1200 i december)

Genomförda större projekt:

- Förslag till ny bredbandsstrategi tas fram
- Upphandlar en kommun-app under projekt e-dialog
- Upphandlar digitala informationsskyltar för riksväg 26
- Fortsatt utveckling av e-tjänsteplattform
- Avslutar steg 1 i Access- och identitets hanteringsprojekt.
- Start av kommunalt IT-råd
- Tar fram och implementerar anpassade mallar för Word och Powerpoint samt upphandlar bildbank.

Prioriterade områden 2015

- Ny datacenterlösning inkl. översyn av back-lösning.
- Översyn om fortsatt utveckling av den trådlösa accessen i kommunen.
- Besluta om verktyg för administration och övervakning av mobiler och läsplattor (MDM = mobile device mangagement)
- I samverkan med andra kommuner arbeta fram en modell för gemensamt e-arkiv.
- Ta fram förslag till nytt e-program för 2015-2019.
- Införa Lync för hela kommunen.
- Övergå till Office 365 för elever och pedagoger.
- Ansiktslyftning samt anpassning responsive design för tidaholm.se
- Utveckla samverkan med Falköpings kommun vad gäller drift av system mm

Elektronisk handel

Området med elektronisk handel och elektroniska fakturor fortsätter att utvecklas. Andelen fakturor som hanteras i ett elektroniskt flöde ligger på ca 98 % av den totala volymen fakturor, varav Sve-fakturor ligger på 31 procent och EDI-fakturor (elektronisk beställningar) ligger på 16 %. Ambitionen är att ytterligare öka andelen EDI-fakturor och Sve-fakturor.

FRAMTIDEN

Ett omfattande förändringsarbete pågår i Tidaholms kommun. Kommunen har tagit fast grepp om målstyrningsprocessen och målarbetet. En process som skall leda oss i riktning mot kommunens vision.

Kommunen har idag fyra angivna målområden: Attraktiv kommun, Invånaren i fokus, Boende och Näringsliv. Dessa skall förtydligas för att kunna underlätta målformuleringsarbetet.

Kommunen har genomfört en omfattande verksamhetsöversyn av kommunens verksamheter med extern medverkan. Nu gäller att utforma översynen till en kom-

munens åtgärdsplan och som syftar till att upprätthålla balans i den kommunala ekonomin och verksamheten. En förutsättning för att kunna upprätthålla balans i ekonomi och verksamhet är att vi har en ändamålsenlig resursfördelning. En modell som är följsam med förändring av behoven och efterfrågan i verksamheten, men också följsam med de ekonomiska förutsättningarna för kommunen som helhet. En modell skall presenteras för budget 2016.

I kommande budgetprocess måste ges utrymme för dialog och förklarande aktiviteter för att budgeten skall vara ett instrument för ledning och styrning av den kommunala verksamheten. Beträffande resursfördelningen, som är en av de centrala momenten i budgetprocessen, ökar ansvarstagandet för att utföra uppdraget om principerna för fördelningen av tilldelade medel är väl kända.

Tidaholms kommun arbetar målmedvetet och långsiktigt för att nå den politiska målsättningen om hållbar utveckling, vilket finns angivet i såväl lokala mål och strategier som i nationella mål. Hållbar utveckling utgör paraplyet för att kommunen skall nå en långsiktig balans mellan sociala, ekonomiska, miljömässiga och kulturella aspekter.

Kommunens befolkningsutveckling har varit stabil de senaste åren och med nuvarande förhållandevis positiva sysselsättningsläge arbetar kommunen nu på att tillskapa lägenheter i kommunen vilket är nödvändigt för kommunens utveckling.

Med ett fokuserat och målinriktat arbete och gemensamma ansträngningar har Tidaholms kommun goda möjligheter att utvecklas i riktning mot visionen ”I Tidaholm skall man kunna leva och bo i en god livsmiljö som skapar trygghet, omtanke och utveckling för både individ och företag”

KOMMUNSTYRELSE

EKONOMISK ÖVERSIKT (TKR)

Kommunstyrelsen

	Bokslut 2014	Bokslut 2013	Bokslut 2012	Bokslut 2011	Bokslut 2010	Bokslut 2009
Ingående saldo	9 541	13 021	18 155	23 853	25 297	18 669
Kostnad	-75 360	-71 351	-78 851	-86 514	-80 287	-69 812
Kapitalkostnad	-1 038	-964	-857	-858	-424	-559
Intäkter	<u>13 773</u>	<u>13 287</u>	<u>17 627</u>	<u>19 004</u>	<u>24 947</u>	<u>19 999</u>
	-62 625	-59 028	-62 081	-68 368	-55 764	-50 373
Avgår kapitalkostnad	1 038	964	857	858	424	559
Nettokostnad	-61 587	-58 064	-61 224	-67 510	-55 340	-49 814
Kommunbidrag	<u>60 416</u>	<u>59 916</u>	<u>61 457</u>	<u>69 964</u>	<u>64 888</u>	<u>56 442</u>
Resultat	-1 171	1 852	233	2 454	9 548	6 628
Korrigeringar	1 744 ¹⁾	-5 332 ²⁾	-5 367 ³⁾	-8 152 ⁴⁾	-10 992 ⁵⁾	
Utgående saldo	10 114	9 541	13 021	18 155	23 853	25 297

¹⁾ Justering saldo 2014. (Social- och omvårdnadsnämnd och Teknisk nämnd)

²⁾ Justering saldo 2013. (Se Social- och omvårdnadsnämnd).

³⁾ Justering saldo 2012. (Se Social- och omvårdnadsnämnd och Teknisk nämnd).

⁴⁾ Justering saldo 2011. (Se Social- och omvårdnadsnämnd och Teknisk nämnd).

⁵⁾ Justering saldo 2010 (Justering saldo Social- och omvårdnadsnämnd och Teknisk nämnd)

Gemensam lönepott

	Bokslut 2014	Bokslut 2013	Bokslut 2012	Bokslut 2011	Bokslut 2010	Bokslut 2009
Ingående saldo	16 672	12 060	10 253	8 346	6 720	1 990
Kostnad	0	0	0	0	0	-0
Kapitalkostnad	0	0	0	0	-0	-0
Intäkter	<u>0</u>	<u>0</u>	<u>0</u>	<u>0</u>	<u>0</u>	<u>0</u>
	0	0	0	0	0	0
Avgår kapitalkostnad	<u>0</u>	<u>0</u>	<u>0</u>	<u>0</u>	<u>0</u>	<u>0</u>
Nettokostnad	0	0	0	0	0	0
Kommunbidrag	<u>18</u>	<u>4 612</u>	<u>1 807</u>	<u>1 907</u>	<u>1 626</u>	<u>4 730</u>
Resultat	18	4 612	1 807	1 907	1 626	4 730
Korrigeringar						
Utgående saldo	16 690	16 672	12 060	10 253	8 346	6 720

KOMMUNSTYRELSE

Resultatområden

Område	Ingående saldo	Kostnad			Intäkt			Årets resultat	Korrigeringar	Utgående saldo
		Bokfört	Budget	Avv	Bokfört	Budget	Avv			
Politik		5 588	4 570	-1 018	498	66	432	-586		
Kommunövergripande		8 026	9 115	1 089		75	-75	1 014		
Oförutsedda behov			2 801	2 801		75	-75	2 726		
Pensioner		8 026	6 314	-1 712			0	-1 712		
Externverksamhet		33 158	29 625	-3 533	8 187	5 607	2 580	-953		
Intern verksamhet		28 588	26 424	-2 164	5 088	3 570	1 518	-646		
Summa	9 541	75 360	69 734	-5 626	13 773	9 318	4 455	-1 171	1 744	10 114
Gemensam lönepott	16 672		18	18				18		16 690

Ordförande	Bengt Karlsson
Förvaltningschef	Pema Malmgren
Antal årsarbetare	25

VERKSAMHETSBEKRIVNING

Övergripande uppgifter

Kultur- och fritidsnämnden bedriver verksamhet med visionen att kommunens invånare ska ha möjlighet att leva upp till mottot ”En sund själ i en sund kropp”.

- Badhus
- Bibliotek
- Fiskefrågor
- Föreningsstöd
- Gamla Köpstad - sommargård
- Godsmagasinet - ungdomsverksamhet
- Idrottshallar och ishall
- Lotteritillstånd
- Museum
- Saga - teaterbiograf
- Turbinhusön med Kaffestugan och konsthall
- Turistbyrå

EKONOMISKT UTFALL

Årets driftresultat

(tkr)

	Bokslut 2014	Bokslut 2013	Budget- avvik 2014
Intäkt	5 121	4 694	985
Kostnad	20 373	19 865	- 562
Netto	15 252	15 171	423

Årets investeringar

(tkr)

Objekt	Bokslut 2014	Budget 2014
Inventarier Kfn	293	322
Inventarier Bibliotek	425	457

Kommentar och analys

Kultur- och fritidsnämndens resultat 2014 visar ett resultat på +423 tkr jämfört med kommunbidraget.

Kultur- och fritidskontoret redovisar ett resultat på – 17 tkr, helt hänförligt till kulturbidrag. Nämnden redovisar ett resultat på +238 tkr. Utvecklingsmedel särredovisas och har ett resultat på +49 tkr.

Fritidsverksamhetens resultat blir +33 tkr. Föreningsbidragen redovisar positivt resultat på +100 tkr. Underskottet inom övriga fritidsverksamheten på cirka – 67 tkr beror detta på ökade kostnader i samband med renovering och nyinvigning av badhuset, samt ökande städkostnader i idrottshallarna.

Biblioteksverksamhetens resultat är +153 tkr. Överskottet genereras genom lägre personalkostnader eftersom det saknas lämpliga vikarier och intäkter från förtidsröstningen.

Museiverksamheten visar ett underskott på – 203 tkr. Årets utställning; ”May the force be with you”, har lockat många besökare varav många var barn och har därmed gett lägre intäkter. Kostnaderna för produktion av utställningen och extra personal under sommaren bidrar till underskottet.

Turistverksamhetens resultat är – 65 tkr. Detta resultat beror främst på kostnader för den nya turistbroschyren.

Ungdomsverksamheten, Godsmagasinet, får ett överskott på +178 tkr som härrör från återhållsamhet och lägre personalkostnader på grund av sjukskrivningar.

Serviceavdelningen redovisar ett resultat på +57 tkr. Detta beror på lägre personalkostnader delvis beroende på mindre vikarieintag vid sjukdomar.

ÅRETS VERKSAMHET

Inriktningsmål

1. Folkhälsan ska förbättras genom kultur- och fritidsaktiviteter
2. Tidaholms kommun ska ha ett levande föreningsliv. Medborgarinflytande är en naturlig del av demokratin och det aktiva föreningslivet är en god bas för samhällets demokratiska strävan
3. Tidaholm ska ha attraktiva mötesplatser. Det är i mötet med andra vi växer och utvecklas. Det är i mötet med andra som tankar uppstår. Det är i mötet med andra vi blir skapande och kreativa
4. Barn- och ungdomsverksamheten ska prioriteras och utbudet av aktiviteter under fritiden ska vara mångsidigt och upplevas som tillfredsställande
5. Tidaholm ska vara välkänt och upplevas attraktivt av människor såväl inom som utom kommunens gränser

Allmän kulturverksamhet

Effektmål: verka för ett rikt kulturutbud.
Bidrag fördelades till kulturföreningar. På Saga-biografen ägde premiären för Falks grav rum och man visade teater och filmserien. Flera olika evenemang har arrangerats bland annat kulturcaféer, Nationaldagen, Konstnatten, utställningar i konsthallen och kulturmagasinet. En ny arrendator på Kaffestugan bidrog till att den blev välbesökt.

Fritidverksamhet

Effektmål: få fler människor aktiva genom idrotts- och friluftaktiviteter.
Många ansökningar om särskilda anläggningsbidrag har beviljats, bland annat "hjärtstartarbidrag". Nya åldersregler för verksamhetsbidrag bidrar till att de ökar. Badhuset – renovering pågick till hösten och nyinvigning kunde ske 16 november. En Idrottsskola kunde genomföras i juni tillsammans med nio

föreningar. På Hellidsberget färdigställdes ett utegym och motorikbana.

Biblioteksverksamhet

Effektmål: stimulera medborgarnas behov av mer kunskap och lust att läsa.

Under supervalåret 2014 genomfördes två förtidsröstningar på biblioteket. Den nya ungdomsavdelningen blev klar och kunde invigas. Ett nytt avtal med Kriminalvårdsanstalten tecknades.

Musei- och konsthallsverksamhet

Effektmål: samla, vårda och visa det lokala kulturarvet.

Muséet har haft 11 359 besökare varav 3 594 barn. Utställningarna har fått mycket bra kritik av besökarna.

Effektmål: arrangera aktuella och berörande utställningar.

Muséet har med den Star Wars inspirerade utställningen May the Force be With you – kopplat industrikulturarvet till teknisk innovation, med Robotlabb för barn. Därutöver har fyra mindre utställningar, samt bred programverksamhet genomförts.

Turismverksamhet

Effektmål: öka antalet besök till kommunens turistanläggningar, evenemang och sevärdheter.

En ny turistbroschyr och en ny landsbygds-karta har tagits fram.

Turistbyrån hade mellan 60-140 besökare per dag under sommaren.

Ungdomsverksamhet

Effektmål: skapa förutsättningar för en gynnsam utveckling för framförallt föreningsfria ungdomar.

Ungdomar har under året renoverat, invigt samt bildat förening i skatehallen.

Godsmagasinet är välbesökt och sommarkollot på Gamla Köpstad blev mycket uppskattat för sju deltagare.

FRAMTIDEN

Allmän kulturverksamhet

Under 2015 planeras återigen ett Litografiskt symposium i Tidaholm. Kommunen förväntas bidra med pengar och andra tjänster, liksom tidigare år.

Badhus

Det nyrenoverade och utbyggda badhuset ska locka fler besökare och ha en hög tillgänglighet. Detta kan komma att kräva ytterligare personalresurser som förhoppningsvis kan finansieras med ökade intäkter.

Bibliotek

Ökat öppethållande och bättre möjlighet till plan för aktivitetsutbud. Ett utvecklingsarbete mellan biblioteken i Skaraborg kan i förlängningen innebära minskade kostnader för IT, som är ett område där kostnaderna hela tiden ökar. Förändringar i mediavanor gör att efterfrågan på e-resurser ökar (e-böcker, e-ljudböcker). Lösningar för att biblioteken ska kunna tillhandahålla e-resurser håller på att växa fram, men kan bli kostsammare för att kunna erbjuda ett utbud motsvarande dagens tryckta medier. Fler biblioteksbrukare med andra språk och kulturer ökar resurskraven på biblioteket.

Fritidsverksamhet och föreningsliv

Det finns behov av att utreda föreningsbidragen med perspektiv integration, genus och rättvis fördelning av resurser samt ta fram bidragsregler med tydlig målsättning för idrotts- och fritidslivet.

Många ungdomar är inte aktiva i någon idrottsförening och det är viktigt att utveckla arbetet med näridrottsplats samt ge möjlighet till utveckling av "trendiga" idrotter som efterfrågas av unga. Det finns

ökade behov i samband med fler utlandsfödda, ett par exempel kan vara vuxensimskola och cykelskola.

Godsmagasinet – ungdomsverksamhet

Fortsätta att genomföra riktad sommarverksamhet i Gamla köpstad. Detta förutsätter samverkan med andra förvaltningar. Under flera år har funnits frågetecken kring lokalerna och olika förslag på lokalisering har förts fram. Nuvarande lokal är ändamålsenlig och skatehallen är ett uppskattat komplement till verksamheten.

Hela verksamheten på Godsmagasinet har under året förändrats. Många besökare som är nyanlända hit till Tidaholm och Sverige. Detta medför vissa förändringar och då framförallt språket men också annat som matkultur, hur förhållandet är med andra ungdomar, polisväsendet etc.

Det positiva är att i umgänget med varandra föder mer och mer acceptans mellan olika kulturer.

Museum

Budgeten för att göra tillfälliga utställningar är mycket begränsad och gör dessa utställningar till risktagande eftersom de blir beroende av intäkterna och därför en stor osäkerhetsfaktor. Därför skulle ett tillskott på 100 tkr behövas för att kunna upprätthålla nuvarande ambitionsnivå. Konsekvensen utan tillskott, blir att man får skapa en ny utställning vartannat år istället för varje år.

Turistbyrå

Öka samverkan med besöksnäringsen, Destination Skaraborg, Västsverige och Runt Vättern samt fokusera på strategisk utveckling av turistnäringsen.

NYCKELTAL

Forshallen, badet

År	Besök	Varav skolbad	Intäkter inkl. motionshall
2010	59 500		946 183
2011	54 200		908 000
2012	52 794	31 680	1 177 435
2013*	63 087	30 096	1 170 304
2014	50 658	30 990	1 181 790

*2013 års siffror kan vara missvisande pga av nytt entrésystem.

Fritidsanläggningar – uthyrda timmar

	2014	2013
Idrottshallen	2761	2 688
Sparbankshallen	2877	2 881
Forshallen, stora hallen	3051	2 760
Forshallen, lilla hallen	1661	1 940
Rosenbergshallen	1183	1 115

Verksamhetsbidrag (ges från och med 2014 utifrån barn/ungdomar i åldern 4-25 år som deltar i aktiviteter, tidigare var åldern 4-20 år)

År	Utbetalt bidrag
2010	296 302
2011	283 768
2012	298 724
2013	333 318
2014*	?

*Sista datum för inlämning av underlag för hösten 2014 är 25/2 2015

Gamla Köpstad

År	Uthyrning antal nätter	Intäkter
2010	161	258 000
2011	160	258 875
2012	164	247 500
2013	157	263 367
2014*	128	234 500

*Minskad beläggning mot förväntad beläggingsgrad på 160 nätter beror på många avbokningar.

SAGA – teaterbiografen

Aktivitet	2014	2013	2012	2011	2010
Konserter	10	6	7	12	13
Föreläsning/konferens	4	5	3	10	4
Teater/dans	11	8	10	13	11
Revy	4	9	10	8	8
Film	139	131	119	116	106
Repetitioner	19	20	27	22	11
Totalt	187	179	176	181	153

KULTUR- OCH FRITIDSNÄMND

Museet

År	Besök	Visningar totalt	varav skolor
2010	11 677	120	77
2011	8 188	56	40
2012	14 134	81	45
2013	7 576	89	54
2014	11 359	70	43

Lotteriverksamhet

År	Redovisade lotterier kr	Föreningarnas behållning i kr
2010	1 503 435	685 905
2011	1 861 733	744 541
2012	1 579 515	659 845
2013	1 677 144	887 608
2014	1 459 300	661 925

Besöksmål i Tidaholms kommun

Besöksmål	2014	2013	2012	2011	2010
Hökensås (helår)	325 000	325 000	325 000	342 000	340 000
Turbinhusön (maj-aug)	5 578 *	36 444	33 681	31 460	37 625
Tidaholms museum (helår)	11359	7 576	14 134	6 500	11 677
Konstgrafiska verkstaden (sommar)		500	504	800	150 (4-6/6)
Marbodal center (sommar)	2 500	2 500	2 500	2 000	2 500
Suntaks Gamla Kyrka (maj-sept)	4 000	4 000	4 000	4 000	4 000
Storegården (maj-sept, lördagar)	2 700	2 700	2 700	2 700	3 000
Kungslena kyrka (maj-sept)	12 000	14 000	14 000	14 000	14 000
Gestilren	5 000	6 000	6 000	6 000	7 000
Barnens Hus maj-sep/helår	2 440/ 7 033	3 446/ 8 762	4 190	2 819	3 865
Konstlitografiska Museet (apr-sept)		2 386	1 895	2 032	3 774
Djurgården Atollen (jun-aug)	stängt	4 390	4 150 jun-sept	7 180 maj-sep	3 362

*inga besöksiffror från Kaffestugan har rapporterats.

Evenemang	2014	2013	2012	2011	2010
Litografiska symposiet (vart fjärde år)	Inställt				2 500
Skøj på Öa	1800	1 600	1 500	2 000	2 000
Kräftans Dag (fredag)	8000	8 000	8 000	5 500	5 500
Kräftival (lördag)	6000				
Cruising (kvällstid) + Motorlördag (dagtid)	6 000 (950 bilar) 3 000	6 000 3 000	6 000 3 000	4 000	4 000
Bluesfestivalen	460	594	477		1 200
Konstnatten (i snitt per utställningsplats)	10 000 (1200)				
Giffcupen	10 000/ 303 lag				
U6 Cycle Tour (deltagare)	2 500 (700)				

KULTUR- OCH FRITIDSNÄMND

Turistbyrå	2014	2013	2012	2011	2010
Tidaholms turistbyrå (jun-aug)	5 898/hel år 18410	2 589	3 203	2 844	2 604
Hökensås sem.by, recept. (jun-aug)		11 906	10 049	10 753	10 194

Boendeform	2014	2013	2012	2011	2010
Tidaholms camping	1106	959	1 012	1 813	1 941
Hökensås camping (helår)		??	56 569	57 225	56 653
Hökensås stugby		??	3 719	4 256	3 983

Biblioteksverksamheten (inkl. Ekedalen och Folkabo)

År	Mediautlån	Utl/inv	Öppettimmar	Utl/tim	Besök	Besök/timma	Besök webb
2010	83 886 Varav barn 30 060	6,7	2 400	35,0	81 400	33,9	
2011	84 231 Varav barn 29 746	6,7	2 443	34,5	81 068	33,2	10 918
2012	80 598 Varav barn 29 876	6,4	2 466	32,7	79 756	32,3	10 342
2013	85 407 Varav barn 31 923	6,8	2 243	38,1	85 210	38,0	11 324
2014	82 722 varav barn 30 071	6,6	2 200	37,6	83 035	37,7	10 704

KULTUR & FRITIDS EFFEKTMÅL

Gamla Köpstad

Effektmål	Mätning/Måluppfyllelse	Orsaker till positiv / negativ måluppfyllelse
Beläggningen bör ligga på ca 160 uthyringsnätter.	128 hyringsnätter	+ störst nyttjare är föreningslivet i Tidaholm. Mer än hälften av nätterna bokas av föreningarna (23 föreningar och 15 övriga organisationer). - Många avbokningar

Turbinhusön med konsthall

Effektmål	Mätning/Måluppfyllelse	Orsaker till positiv / negativ måluppfyllelse
Erbjuda utställningar i Konsthallen hela sommarsäsongen.	5 utställningar april - oktober + Konstnatten	+ möjlighet att anordna egna utställningar + Konstföreningens bidrag med utställning vår och höst. + Hellidens årliga vårutställning. + unikt tillfälle att visa utställning via konstlitografisk utbyte. + Konstnatten är ännu ett unikt tillfälle att visa utställningar
Turbinhusön ska vara en levande miljö sommartid.	Aktivitet i smedstugor, Kaffestuga, kulturmagasin och konsthall är en fortsatt välbesökt mötesplats sommartid.	+ Verksamheternas öppettider samordnades. + Sköj på öa vid 5 tillfällen i Bruksvillparken. + 1 på torget + Bra väder. + Stort antal öppettimmar hos Kaffestugan
Turbinhusön ska vara en naturlig mötesplats.	Utställningar, verksamhet i smedstugor samt Konstnatten som evenemang.	+ Bra öppettider hos verksamheterna. + Utställningar och öppet under semesterperiod + Blev ett centrum på Konstnatten - Inget extra sommararrangemang

KULTUR- OCH FRITIDSNÄMND

Allmän kulturverksamhet

Effektmål	Mätning/Måloppfyllelse	Orsaker till positiv / negativ måloppfyllelse
Få arrangemanget Konstnatten att växa	Antalet besökare blev 55-60 000 totalt och 10 000 i Tidaholm. 1200 per utställningsplats och 40 gästnätter.	+ Konst längs Tidan med ljussättning av konstverk och Tidan. + Fler utställare medverkade. + Spridning av positiv upplevelse från föregående år. + Ökat samarbete med Falbygdens Mat & Kultur + Öppet en dag extra + Skördefest på VinContoret + Utökade öppettider på samlingsutställning.
Förbättra konceptet kulturcafé	Medelantal besökare var 34 personer/tillfälle	+ Inarbetat koncept
Fortsatt ökat intresse för opera på Biblioteket i samarbete med VinContoret.	Vårföreställning Lassemajas detektivbyrå - fullsatt Saga Höstens föreställning Från Czardas till Chess 85 personer	+ Spridning av positiv upplevelse från föregående föreställningar. + Föreställningen Lassemaja sålde slut i Skövde vilket gynnade Tidaholm. + Samarbete med SV och Teaterföreningen - Inget samarbete med VinContoret
Arrangemang för allmänheten	Totalt: 6 arrangemang	+ Dans kring granen + 1a maj + Nationaldagen + Sköj på öa + Kulturcafé + Konstnatten + Filmserien
Belysa det ideella arbetet.	Ingen Frivilliggala 2014	-stipendier till föreningslivet delas inte ut sedan 2012

SAGA, teaterbiografen

Effektmål	Mätning/Måloppfyllelse	Orsaker till positiv / negativ måloppfyllelse
Erbjuda ett bra filmutbud	+8 filmvisningar	+ bio på loven + bio för daglediga + Ingen labbasvevy 2014
Anordna filmserie	8 filmer har visats över året Totalt: 605 besökare (+12)	+ ge Tidaholms invånare möjlighet att se kulturfilmerna
Ge skolfilm med förberedelsematerial till förskola, L- M- H- stadium o gymnasium	Ingen skolfilm 2014	- Skolfilmen utgick på grund av besparingar, beslut i barn- och utbildningsnämnden

Museet

Effektmål	Mätning/Måloppfyllelse	Orsaker till positiv / negativ måloppfyllelse
Utveckla museet som mötesplats	Totalt: 11359 besökare varav 6055 betalande. Under året införde vi en ny statistikvariabel - besökande under 18 år – som visade att museet besöktes av 3594 barn under 2014.	<u>Utställningar</u> + Ett framtida hållbart Tidaholm + Vi två - Signe Lidwalls fotografier + May the Force be with You + Älska min samling – privatpersoners egna samlingar presenterades i en stafettutställning. + Långtradaren ställdes ut på Elmiämässan ”Lastbil 2014” i Jönköping + Polismuseet återuppbyggdes + Julmarknad <u>Programverksamhet</u> + föredragsserie om lokalproducerade livsmedel och miljöarbete i samarbete med Miljö & Bygg + 4 st föreställningar ”Mordfallet på C-magasinet” för sportlovslediga barn + Veteranlastbilsträff 26 april + stort 8-marsprogram kring Internationella Kvinnodagen + Robotlabbet – teknisk Lego-verkstad för barn under 10

KULTUR- OCH FRITIDSNÄMND

		söndagar höst och vår, samt merparten av dagarna under sommarlovet + Eddie Meduza-konsert + Star Wars-dag på museet under Familjedagen + Öppet under Konstnatten + Tändsticksrundan - etikettsbedömning
Ge fördjupade kunskaper genom gruppvisningar för vuxna och för barn/ungdom	Totalt: 49 visningar varav 22 för barn/ungdom	+normalår för bussgrupper och andra förbokade grupper +normalår för skolvisningar
Schemalagda visningar för alla barn i förskola med uppföljning av levande verkstad i åkl	Totalt: 21 grupper	+ ”Så levde vi förr” med levande verkstad
Allmän museiutveckling		+ 1000 bilder från Ingemar Karlssons donation digitaliserades under 2014 + Polismuseet byggdes upp + 80-talsutställningen lånades ut och visades på Mölndals Museum

Biblioteket

Effekt mål	Mätning/Måluppfyllelse	Orsaker till positiv / negativ måluppfyllelse
Utveckla samarbetet med andra som arbetar med barn och ungdom	I projektet Boklänken: Första boken för 1-åringar delas ut i samband med 4 träffar kring språkutv. på Familjecentralen Alla 4-åringar besökte biblioteket och fick bok vid totalt 17 sagostunder Alla 8-åringar fick bokpresentationer där de fick presentkort på bok att hämta i bokhandeln	+i projektet Boklänken samarbetar barnbibliotekarien med BVC och Familjecentralen kring gåvoböcker som delas ut vid 1, 4 och 8 års ålder. Den första gåvoboken ”De små barnens bok” delades ut i samband med fyra träffar kring språkutveckling på Familjecentralen. +Biblioteket besöktes av alla fyraåringar som fick bokgåva och sagostund. Alla åttaåringar fick bokpresentationer och presentkort på gåvobok att hämta i bokhandeln. +på biblioteket har tre sagostunder genomförts +bokdepositioner finns placerade på BVC, Familjecentralen och Barnens hus +barnbibliotekarien har deltagit i skolkulturgruppen barnbibliotekarien har administrerat författarbesöken i årskurs 3, 5 och 8. +i Ekedalen har samverkan med skolan fortsatt för att tillsammans jobba med att öka elevernas läsande och barnbibliotekarien är en dag/vecka på skolan. Alla elever i skolan skrev sin egen bok som sedan trycktes och visades på skolans bokmessa den 23 april. +samarbetet med Valstad skola har fortsatt även 2014 genom att skolan köper bibliotekstjänster med bland annat ett besök varje skolvecka. +Även Fröjereds skola får besök av bibliotekarie några gånger per termin för läsförmedlande insatser. +biblioteket fick tillsammans med skolan 56000 kr för 2014/2015 från Statens kulturråd för att satsa på läsförmedlande åtgärder
Utveckla biblioteket till en mötesplats Arbeta med länsinspirerande aktiviteter	Totalt: 72 780 besökare på HB 10 704 besök på webb	+Bibliotekets ungdomsavdelning har helt gjorts om och återinvigdes under hösten. Här finns datorer, pyssel, härliga soffor och fätöljer samt också möjligheten att spela TV-spel. Genomfört fyra diskussionstillfällen för unga vuxna kring aktuella och relevanta ämnen i samarrangemang med Svenska kyrkan. +Under året har en serieutställning om svensk seriehistoria visats, liksom en konstutställning med Gälleberggruppen. En utställning över planerad utbyggnad av vindkraft på Hökensås av Vattenfall har också ställts ut under året. Lite parallellt med

KULTUR- OCH FRITIDSNÄMND

		<p>Star wars-utställningen på museét visades en mindre utställning om Transformers.</p> <p>+Röda korset har haft sin årliga frågesportstävling förlagd till biblioteket</p> <p>+tävlingar och aktiviteter har gjorts i anslutning till skolloven, bland annat Sommarlovsboken där barn och unga (40) som läste fem böcker och skrev recensioner fick en gåvobok</p> <p>bibliotekets publika datorer har bokats 2 477 timmar</p> <p>läsecirkeln Tidholmsakademin för vuxna har pågått under hösten.</p> <p>+Läsecirklar kopplat till sfi-undervisningen startade under hösten i samverkan med Kompetenscentrum</p> <p>+Författarbesök och/eller samtal med Ana Porss, Jan Mårtenson, Johan Thoren och Ricard A Nilson. Föreläsningar har skett kring skilda ämnen som "Svenska språket" med Lars-Erik Johansson, "Kvinnor och Islam" med Ann-Sofie Roald och därutöver föreläsningar kring "Hållbar mat" och "Fairtrademärkningen". I de flesta aktiviteter har samverkan skett med Vuxenskolan eller ABF.</p> <p>+rim och ramsor för små barn har genomförts vid sju tillfällen</p> <p>en barnteater "Lilla spöket Laban" visades på Stadsbiblioteket</p> <p>deltagit i Nordiska speldagen 2014 – en dag med brädspel och dataspel. Biblioteket anordnade också ytterligare en brädspelsträff</p> <p>+biblioteket deltog i kriminalvårdsanstaltens projekt "Godnattsagor inifrån" under våren</p> <p>+en träff med bokpresentationer för läsombud inom LSS-verksamheten gjordes</p> <p>+Bibliotekets nya webbportal Arena sjösattes i slutet av året</p>
Övrigt	I s f mätning se genomförda aktiviteter	<p>+stadsbiblioteket medverkade på kvinnodagen 8:e mars</p> <p>+bibliotekets julkalendertävling på webben lockade deltagare även utanför kommungränsen</p> <p>+deltagit i fjärrlånehantering tillsammans med biblioteken i Falköping, Skara, Götene och Herrljunga. En medieträff har varit i gruppen under året</p> <p>+nytt avtal tecknades med KVA Tidholm om biblioteksservice vid anstalten</p> <p>+biblioteket har hanterat förtidsröstningen både vi EU-valet och ordinarie val i september.</p> <p>+stadsbiblioteket köpte in 2 801 nya medier 2014 och 5 384 medier har gallrats ut. Samlingen omfattar nu 60 101 medier</p> <p>biblioteket har ett särskilt ansvar för att tillgängliggöra böcker för personer med funktionshinder och under 2014 köptes 20 st DAISY-böcker in. Dessutom har 249 laddats ner från Tal- och punktskriftsbibliotekets databas enligt det särskilda tillstånd som Tidholms bibliotek har. Förutom detta har 608 nedladdningar gjorts av privatpersoner med tillstånd utfärdade av Tidholms bibliotek.</p> <p>+bokdepositioner på tolv olika språk har efter förfrågan lånats in från andra bibliotek (albanska, portugisiska, ryska, thailändska, persiska, dari, somaliska, arabiska, armeniska, assyriska och vietnamesiska)</p> <p>+biblioteket har under året samarbetat med andra bibliotek i regionen för att tillgodose högskolestuderandes och andra låntagares behov av litteratur som inte ryms i vårt eget bestånd.</p> <p>+Sammanlagt lånades 1 388 böcker in från andra bibliotek under 2014</p>
Bibliotekshusets uthyringsdel	Totalt: uthyrningar 131 (124) Intäkter: 154 tkr (157 tkr)	+uthyrning löper enligt plan

KULTUR- OCH FRITIDSNÄMND

Forshallen och övriga hallar och verksamhet

Effektmål	Mätning/Måluppfyllelse	Orsaker till positiv / negativ måluppfyllelse
Öka besöken i badet Öka besöken i övriga lokaler	+10 293 Beror delvis på bättre mätmetoder och bättre kontroll på besöksflödena.	-äventyrsbad i grannkommuner en konkurrensfaktor -ombyggnationen under hösten påverkat verksamheten +att ändå kunnat ha öppet i samband med ombyggnationen +prövar söndagsöppet under senhösten +baddiscon, olika "Öppet hus", sportlovsaktiviteter mm +riktade badpaket i samband med olika aktiviteter som klassbollen, boxnings-JSM m fl +renovering klar, nya lokaler +relaxavdelning har mycket besök +söndagsöppet mycket populärt även från andra orter
Sträva efter hög simkunnighet och stor vattenvana bland kommunens invånare	Simkunnigheten är stor men ingen exakt mätning är gjord	+ simskola för alla barn i ÅK 2 med uppföljning året efter för de som behöver ytterligare träning +simskola + sommarsimskola + babysim, plask o lek, vattengympa är aktiviteter som leder till vattenvana -nyanlända som saknar simkunnighet , äver äldre barn
Friskvård och hälsa	Inga mätningar	+ HiT-veckor (Hälsa i Tidaholm) styrketräning, gymmix mm + utegym nu på plats vid SISU-stugan på Hellidsberget + motorikbana på plats vid SISU-stugan + spontanidrottsplats invigd vid nya Forsenskolan
Uthyrning av hallar ska vara så stor som möjligt	Se nyckeltal. Arbete påbörjat med att få fram bra underlag för mätning.	- fortfarande stor efterfrågan på lediga halltider från inomhusidrotten under dygnets attraktiva tider +/- innesporten futsal växer och Västergötlands fotbollsförbund värdar om att idrotten ska få tillgång till halltider

Allmän fritidsverksamhet

Effektmål	Mätning/Måluppfyllelse	Orsaker till positiv / negativ måluppfyllelse
Sälja in "levande fiskemiljö i stadsmiljö"	Årskort för fiske i centrum: 97 st Dagkort för fiske i centrum: 95 st	+ fortsatt samarbete med fiskeklubben Tärnan med bl a försäljning av fiskekort (dags- eller årskort)
Större nyttjande av Västra Vätterleden, kanotleden, Ånarundan, Norra rundan, Ridleden och Ödegårdsstigen	Mätmetoder ej utarbetade 300 besökare/dag på berget och SISU-stugan under vår till höst (uppgift SISU)	+ förbättrad information om våra vandringsleder genom www.skaraborgsleder.se

Godsmagasinet

Effektmål	Mätning/Måluppfyllelse	Orsaker till positiv / negativ måluppfyllelse
Godsmagasinet ska vara en trygg punkt m meningsfull verksamhet för ungdomar som behöver det	Totalt: ca 15 000 besök Skatehall öppen sex dgr/v Totalt ca 1 800 besök	+ eftermiddagsöppet mån-torsd 14-18, fre 14-19 + kvällsöppet ons, tors 18-21, fre 18-24, lörd 19-24 + ett fungerande ungdomscafé under all öppetid + personal med förmåga att prata med ungdomar om allt (från dagsaktuella frågor, skolsituationer, föräldrelationer till kärleksbekymmer, sex och preventivmedel) +hjälp med läsläsning +sommartid periodvis patrullerande verksamhet ute på stan vid behov och när verksamheten så tillåtet
Öka ungdomars egna ansvarstagande	Ett antal aktiviteter	-tjejer driver tjejkvällar är <i>inte</i> genomfört. -studiecirklar i ungdomsregi har <i>inte</i> genomförts (gjorts försök men våra ungdomar har inte lyckats hitta intresserade ungdomar). +ungdomar har under året renoverat, invigt samt bildat förening i skatehallen med vår stöttning. +samverkan med UNF. + matlagning varje fredag där ungdomarna själva är med och konstruerar meny och är med vid tillagningen

KULTUR- OCH FRITIDSNÄMND

		+renovering av skatehallen startat på ungdomarnas initiativ och där ungdomarna själva i en demokratisk ordning får komma överens och föra arbete framåt med stöttning av personal + ungdomarna ansvarar själva för att hålla skatehallen i ordning +individbaserat system för cafeteriadelen där ungdomarna är med och arbetar
Verka för att det ska finnas meningsfulla aktiviteter på Godsmagasinet		+ replokal för musiker i skatehallen + rockaftnar, badresor, pingis, biljardtävlingkvällar, mataftnar, filmkvällar, brännbollsturnering, bowling, spelturneringar, sångaftnar, massage, värderingsövningar m.m. -line-dance samt övernattningar har <i>inte</i> genomförts + skatehallen (planerad o byggd av ungdomarna) +försök med sommarkollo planeras för 2014
Utveckla samarbetet med lokala aktörer t ex fam,centralen, morsor o farsor på stan, BRÅ och skolor		-rockkvällar samt rockkarusell har <i>inte</i> genomförts. + vandringar på stan kvällstid under främst sommarhalvåret -studiebesök från sjuorna har inte genomförts p g a nej från skolan +samverkan med boende för ensamkommande flyktingbarn: Cirrusgården samt Felix.
Sträva efter jämnare könsfördelning		-tjejkvällar <i>inte</i> genomförts
Verka för bra relationer med de lite mer otrygga barnens hemmiljöer	Inga riktiga mätningar görs utan spontana intervjuer genomförs med föräldrar	+ samtal med föräldrar så snart behov föreligger -detta arbetar vi för hela tiden + föräldrar känner större och större tillit till verksamheten på Godsmagasinet
Fortsatt samverkan med andra förvaltningar	+ korta möten 1g var 3dje vecka eller vid behov för att problem ska lösas omgående	+ samverkansorganisationen IFO/BUN/KOF har gett ökade kunskaper om olika befattningshavares olika roller +deltar i närgrupper och i BRÅ (-BRÅ är det förvaltningscheferna som deltar i numer)
Öka trivselkänslan genom att lyssna in ungdomar via enkät	+ kunskap om ungdomarnas åsikter om personalen	+ bra samtal om positiva och negativa förhållningssätt (personal contra ungdomar). Stor delaktighet bland ungdomarna i de förda samtalen + tårtbak vid samtliga födelsedagar -enkätundersökning är <i>inte</i> genomförd.

Turistbyrå

Effektmål	Mätning/Måluppfyllelse	Orsaker till positiv / negativ måluppfyllelse
Öka antalet besök till kommunens turistanläggningar, evenemang och sevärdheter	(Jfr med föregående år) Vulcanön +3 783 Tidaholms Museum Turbiniusön -Kaffestugan har inte räknat antal besökare Barnens Hus -1 729 Kungslena/Gestilren - 2 000 Kungslena kyrka - 1 000 Gestilren Gästnätter +147 Tidaholms Camping	+Museets Star Wars-utställning drog många besökare, därav många barn +Stabilt antal besökare på Turbinhusön pga attraktiva verksamheter - Barnens Hus höll sommarstängt under 4 veckor -Arnturismen lockar inte lika mycket längre, därav minskat antal besökare i Kungslena och Gestilren +Tidaholms Camping ökade antalet gästnätter, bra väder för camping Annonsering har under året skett i: + SLA – sommarannonsering, regionalt + Västgötatidningar – turistnummer, regionalt + Evenemangstidning Thlm, samarbete med U6, regionalt + Aktiv Schweden – internationellt -Svenska Semestertips - nationellt + Vinfo - nationellt + Skördemagasin – regionalt + Tidaholmskartan – regionalt +GT, Skaraborgsbilaga – regionalt +Tidningen Runt Vättern – regionalt +Vätternkarta – regionalt +Incheckningsfolder Hökensås – regionalt + Turistbroschyr Skövde, Skara, Falköping – regionalt

KULTUR- OCH FRITIDSNÄMND

		<p>+Turistbroschyr Mariestad, Töreboda, Gullspång, Karlsborg – regionalt -Skaraborgskarta – regionalt</p> <p>Övrig marknadsföring: + Min affärstv – lokalt + App – nationellt + Besöksmässan Trandansen – regionalt +Mässa i samband med Melodifestivalen i Lidköping- regionalt +Facebooksida – nationellt +Radioreklam – regionalt +Ny turistbroschyr +Ny landsbygdskarta +Hemsidorna vastsverige.com/tidaholm, tidaholm.se, vattern.se, skaraborg.nu mm</p>
Hålla öppet mån-fre samt lördagar dec-mars och dagligen sommartid		<p>+ föreskrifterna för grön I-byrå följs +ej lördagsöppet dec-mars, då revyn utgick + ej söndagsöppet under 2014 +statistiken ej jämförbar med tidigare år, p.g.a. att vi fr.o.m. 2014 räknar antalet besökare, inte sällskap. Under perioden september-maj är många utav besökarna lokalbefolkning. + fr.o.m. oktober 2014 ändrade öppettider, vardagar oktober-mars kl. 10-15</p>
Tillhandahållande av aktiv bokningsservice och biljettförsäljning		<p>+ bokningsservice enligt FörTurs reglemente för grön I-byrå + boendebokningar inför evenemang som U6, Giffcupen, Boxnings-SM m.m. + boendebokningar åt ströturister +biljettförsäljning arrangemang i Tidaholm</p>
Daglig uppdatering av kommunens evenemang		<p>+ Under året har www.vastsverige.com/tidaholm uppdaterats alla vardagar, en sida som i sin tur är länkad till ett stort antal rikssidor</p>
Bussgods, Swebus Express och Västtrafik	Ökad servicenivå för Tidaholm	<p>+ Turistbyrån är ombud för Bussgods, Swebus Express och Västtrafik. Provisionsintäkterna omsätts i personaltimmar. +Avtalet med Bussgods upphörde i mitten av december.</p>

EKONOMISK ÖVERSIKT

	Bokslut 2014	Bokslut 2013	Bokslut 2012	Bokslut 2011	Bokslut 2010
Ingående saldo	860	968	1 127	1 515	2 035
Kostnad	-20 373	-19 865	-19 919	-19 083	-18 671
Kapitalkostnad	-524	-426	-511	- 399	-379
Intäkter	<u>5 121</u>	<u>4 694</u>	<u>5 012</u>	<u>4 456</u>	<u>4 583</u>
	-15 776	-15 171	-15 418	-15 026	-14 467
Avgår kapitalkostnad	<u>524</u>	<u>426</u>	<u>511</u>	<u>399</u>	<u>379</u>
Nettokostnad	-15 252	-15 171	-14 907	-14 627	-14 088
Kommunbidrag	<u>15 675</u>	<u>15 064</u>	<u>14 748</u>	<u>14 239</u>	<u>13 568</u>
Resultat	+423	-107	-159	-388	-520
Korrigeringar					
Utgående saldo	1 283	861	968	1 127	1 515

Ordförande: Per-Erik Thurèn
Förvaltningschef: Börje Hallin
Antal årsarbetare: 430

VERKSAMHETSBEKRIVNING

I Tidaholm ansvarar barn- och utbildningsnämnden för följande verksamheter:

- Förskola
- Pedagogisk omsorg
- Skolbarnomsorg
- Förskoleklass
- Grundskola
- Grundsärskola
- Rudbecksgymnasiet
- Gymnasiesärskola
- Kulturskolan Smedjan
- KompetensCentrum
- Centrala ResursTeamet

Inriktningsmål

”Alla elever och barn ska nå sina uppsatta mål.”

Läsåret 13/14 togs en gemensam struktur för kartläggning av barns och elevers kunskaper i bruk. Läsåret 14/15 blir således andra läsåret i rad som kartläggningen används och utveckling av resultat kan följas upp. Kartläggningen ska fungera som stöd vid identifiering av pedagogiska förbättringsområden, resursfördelning samt tidigare insatser för elever som är i behov av extra stöd.

Kartläggningsstrukturen har en tydlig koppling till verksamhetsplanen och syftar till ökad måluppfyllelse samt ligger till grund för det systematiska kvalitetsarbetet. För att erhålla resultat av kartläggningen krävs ett systematiskt arbete med bl.a. avstämningar, analyser och handlingsplaner av personal inom förvaltningen. Tidpunkter för avstämning av effektmålen i verksamhetsplanen är satta utifrån läsår, inte kalenderår. Detta för att kunna följa

utvecklingen inom årskullarna. Av denna anledning är nedan redovisade resultat från läsåret 13/14.

Effektmål

Förskolans effektmål

”Alla barn ska utveckla språklig medvetenhet i enlighet med de bedömnings-anvisningar och mål som anges i Tidaholm.”

Mätmetod; bedömning av språklig medvetenhet

	2013 sep	2014 maj
Andel rätt, medelvärde	59 %	83 %

Insatser; fortbildning språklig medvetenhet och fortbildning nyanlända barn

Förskoleklassens effektmål

”Samtliga elever ska ha grundläggande läs- och skrivförmåga i enlighet med de bedömningsanvisningar och mål som anges i Tidaholms skolor.”

Mätmetod; bedömning av språklig medvetenhet

	2013 sep	2014 maj
Andel rätt, medelvärde	60 %	81 %

Insatser; fortbildning språklig medvetenhet och fortbildning nyanlända barn

”Samtliga elever ska ha grundläggande taluppfattning inom matematik i enlighet med de bedömningsanvisningar och mål som anges i Tidaholms skolor.”

Mätmetod; diamantdiagnos

Resultat kan endast redovisas uppgift för uppgift. Vid avstämning i oktober 2014 visar resultatanalysen på ett väldigt bra resultat, i linje med förra årets resultat.

Insatser; handlingsplaner anpassade efter respektive förskoleklass, samt uppföljning av handlingsplaner.

Grundskolans effektmål

”Vid slutet av åk 2 ska samtliga barn ha uppnått färdighet avseende läsning och läsförståelse i enlighet med de bedömningsanvisningar och mål som anges i Tidaholms skolor.”

Mätmetod; läskedjor samt DLS läsförståelse

Resultat vid avstämning april 2014; läsning 5,2 på Stanineskalan¹, samt läsförståelse 3,9 på Stanineskalan.

Insatser; fortbildning barns läs- och skrivutveckling för pedagoger som undervisar i åk f-6, samt implementering av språkplan.

”Vid slutet av åk 2 ska samtliga barn ha uppnått färdighet avseende matematik och taluppfattning i enlighet med de bedömningsanvisningar och mål som anges i Tidaholms skolor.”

Mätmetod; förstå och använda tal

Resultat vid avstämning april 2014; 23 % av eleverna hade samtliga rätt. Andel rätt (medelvärde) 85 %.

Insatser; handlingsplaner anpassade efter respektive klass, matematiklyftet.

¹ Normalintervallet för detta standardiserade test är ett Staninevärde mellan 4-6.

”Vid betygsättning efter läsår gäller att samtliga elever ska erhålla ett fullständigt grundskolebetyg där lägst betyget E har satts i respektive ämne.”

Mätmetod; ansvarig pedagogs samlade bedömning.

Andel elever som riskerar att ej nå målen, prognos åk 1-9 december 2013

Matematik: 18 %

Svenska: 16 %

Engelska: 17 % (eng. åk 4-9)

Resultat åk 1-9 juni 2014

Matematik: 16 %

Svenska: 14 %

Engelska: 14 % (eng. åk 4-9)

Insatser; förstelärare inom bedömning och betyg, fortbildning bedömning och betyg samtliga pedagoger f-9 samt gymnasium, handlingsplaner anpassade efter respektive klass och ämne. Fortbildning IKT(Informations- och Kommunikations-Teknik), uppstart av NTA(Natur och Teknik för Alla) ht-15.

Grundsärskolans effektmål

”Vid slutet av årskurserna 4-9 ska samtliga barn ha uppnått färdighet avseende läsning, läsförståelse samt färdighet att uttrycka sig i skrift i enlighet med de bedömningsanvisningar och mål som anges i Tidaholms skolor.”

Mätmetod; kartläggning samt ansvarig pedagogs samlade bedömning.

Resultat mäts en gång per läsår;

Läsning: 75 % har ökat läsförmågan.

Läsförståelse: 91 % har ökat läsförståelsen.

Uttrycka sig i skrift: 91 % har ökat förmågan att uttrycka sig i skrift.

Insatser; tydlig struktur, höga förväntningar, arbetsro, bemötande,

kompensatoriska hjälpmedel och intensivträningssätt.

Grundsärskolans effektmål för elever med inriktning träning

”Eleverna ska kunna kommunicera för att göra sig förstådda samt göra aktiva val.”

Mätmetod; ansvarig pedagogs samlade bedömning.

Resultat mäts en gång per läsår; 90 % av eleverna har utvecklat sin kommunikativa förmåga.

Insatser; strukturerat arbete med många olika kommunikationssätt.

Gymnasieskolans effektmål

”Av de elever som fullföljer sina studier ska samtliga erhålla gymnasieexamen.”

Mätmetod; ansvarig pedagogs samlade bedömning.

Andel elever som riskerar att ej få gymnasieexamen, prognos december 2013

Åk 1: 25 %

Åk 2: 16 %

Åk 3: 18 %

Resultat juni 2014, andel elever som ej erhöll gymnasieexamen eller riskerar att ej få gymnasieexamen

Åk 1: 25 %

Åk 2: 13 %

Åk 3: 20 %

Insatser; förstälärare inom bedömning och betyg samt IKT, fortbildning inom bedömning och betyg läsåret 14/15 och läsåret 15/16. Handlingsplaner anpassade efter respektive klass och ämne.

Gymnasiesärskolans effektmål

”Alla elever ska ha ett arbete eller en plan för sysselsättning efter avslutade studier på gymnasiesärskolan.”

Mätmetod; ansvarig pedagogs samlade bedömning.

Resultatet stäms av vid terminsskiftet i åk 4 och efter avslutade studier vt-14.
20 % läser vid Folkhögskola.
20 % har fått tillsvidareanställning.
60 % är inskrivna vid arbetsförmedling.

Insatser; handlingsplaner anpassade efter respektive klass och ämne. Fortbildning för sarskolepedagoger.

Kulturskolans effektmål

”Alla elever i åk 2 ska besöka Kulturskolan, informeras om dess verksamhet, samt ha framträtt på scen tillsammans med Kulturskolan.”

Resultat; samtliga klasser i åk 2 har besökt Kulturskolan. Ca 60 % av eleverna i åk 2 har framträtt på scen tillsammans med Kulturskolan.

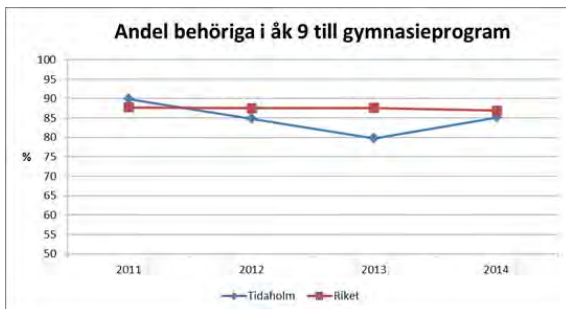
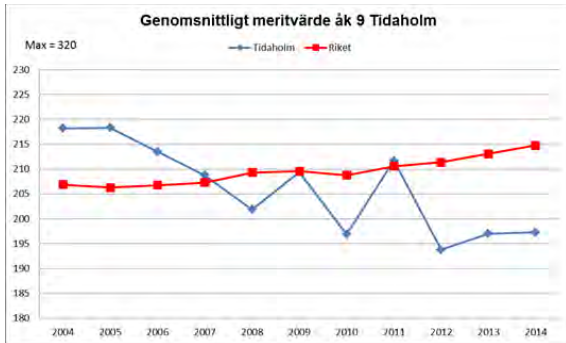
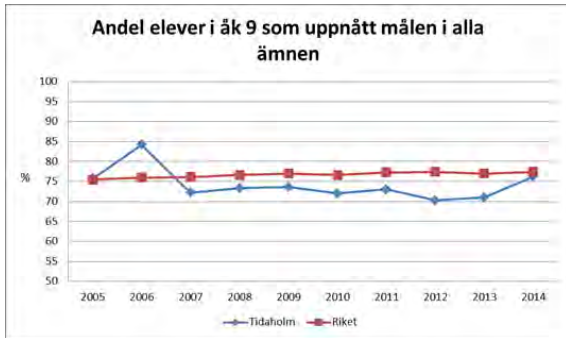
”Alla elever på Kulturskolan ska utvecklas inom sin konst. Varje elev har en utvecklingsplan som upprättas i samråd med läraren i början på läsåret.”

Resultat; samtliga musik- och dramaelever har vid höstterminens start tillsammans med lärare upprättat en individuell utvecklingsplan.

”Alla elever på Kulturskolan ska erbjudas att uppträda inför publik varje läsår.”

Resultat; samtliga elever har erbjudits att uppträda inför publik i små eller stora sammanhang.

BARN- OCH UTBILDNINGSNÄMND



Barnomsorg

Barn- och utbildningsnämnden vill erbjuda barnomsorg när/där behov finns. Kommunen är enligt skollagen skyldig att inom fyra månader från det att barnen ställer sig i kö till förskola, erbjuda plats. Förutom i Tidaholms stad erbjuder kommunen förskola i Ekedalen, Valstad, Madängsholm och Fröjered.

Servicenivå barnomsorg

Förskolor	Fritidshem	Pedagogisk omsorg
Axet Björnen Framtiden Ugglan Forsen Skogsnullarna Stallängen Syrans Stormsvalan Hökensås Ekedalen Linblomman Prästkragen Jollen	Forsenskolan Hökensåsskolan Ekedalens skola Fröjered skola Valstad skola	4 dagbarnvårdare Daretorp Lantis (drivs i egen regi)

Grundskola

Barn- och utbildningsnämndens uppgift är att bedriva verksamhet i enlighet med skollagen. All personal i skolan skall bidra till att verksamhetens mål uppfylls. De som arbetar i skolan har stor frihet att i samarbete med elever organisera arbetet och bestämma arbetsformer.

Servicenivå grundskolan

Förskoleklass till åk 6	Åk 7 till åk 9
Forsenskolan med Grundsärskolan Hökensåsskolan Ekedalens skola Valstad skola Fröjered skola	Forsenskolan med Grundsärskolan Hökensåsskolan

Centrala ResursTeamet

Centrala ResursTeamet (CRT) samlar elevhälsans olika yrkeskategorier som skall erbjuda generell elevvård riktad till kommunens samtliga elever. Centrala ResursTeamet ansvarar också för skolans arbete med att upptäcka, analysera och stödja elever med ogynnsam utveckling. Centrala specialpedagoger deltar aktivt och regelbundet i verksamheten ute på skolorna, handleder och utbildar pedagoger, resurspersoner och arbetslag. Psykosocialt arbete såsom stödsamtal med elever, kontakter med vårdnadshavare och lärare, barnpsykiatri med flera aktörer är

fortsatt konstant. Behovet av insatser från skolkurator och talpedagog för enskilda elever är stort. Generellt kan sägas att det psykosociala arbetet runt våra elever är högt för samtliga yrkeskategorier.

Rudbecksgymnasiet

Tidaholms kommun ingår i samverkansområde Utbildning Skaraborg vilket för eleverna innebär att de inom Skaraborg fritt kan välja skola och program.

Servicenivå Rudbecksgymnasiet

Rudbecksgymnasiets nationella program

Barn- och fritidsprogrammet
Ekonomiprogrammet
El- och energiprogrammet
Estetiska programmet, bild och formgivning
Fordons- och transportprogrammet
Industri tekniska programmet
Naturvetenskapsprogrammet
Restaurang- och livsmedelsprogrammet
Samhällvetenskapsprogrammet
Teknikprogrammet
Vård- och omsorgsprogrammet
Introduktionsprogrammet
Specialprogram för elever med HFA (högfungerande autism)

Gymnasiesärskolan Rudbeck

Rudbecksgymnasiet erbjuder en 4-årig nationell utbildning på industriprogrammet med inriktning träteknik eller verkstads-teknik. Eleverna läser teoretiska ämnen som delvis är integrerade med den praktiska undervisningen.

Kulturskolan Smedjan

Kulturskolan Smedjan har som övergripande mål att bedriva ett konstnärligt arbete bland barn och ungdomar i Tidaholm, som skall leda till ett aktivt kulturintresse och skapa ett kulturcentrum i samverkan med övriga kulturintressen i kommunen. Kulturskolan har erbjudit eleverna undervisning i musik, drama och dans. Förberedande musikundervisning där

lärare från kulturskolan tillsammans med klasslärare undervisar alla elever i åk 2 på grundskolan i musik, samt en estetisk orientering och undervisning i instrument/sång för eleverna på Rudbecksgymnasiet. Kulturskolan har en omfattande verksamhet med konserter, uppträdanden och föreställningar, och är en stor och drivande part i arbetet kring musik och kulturlivet i kommunen.

KompetensCentrum

Alla som saknar utbildning motsvarande nioårig grundskola har rätt till grundläggande vuxenutbildning som ger kunskaper motsvarande den nivån. Kommunen erbjuder utbildning för vuxna på gymnasial nivå, särskola för vuxna samt svenska för invandrare (SFI). KompetensCentrum ansvarar för uppdragsutbildningar mot näringsliv och organisationer, stöd vid tentamen för de som läser högskolestudier på distans, samt påbyggnadsutbildningar för kommunens invånare. Verksamheten arbetar utifrån ett behovsperspektiv där efterfrågan på kompetens är styrande.

Klagomålsrapportering

Barn- och utbildningsförvaltningen har under år 2014 mottagit tio klagomål. Sex har erhållit svar/åtgärd inom två veckor efter det att klagomålet inkommit till utbildningsförvaltningen. Ett av klagomålen har fått vänta på svar mer än två veckor. Tre har inte kunnat besvaras eftersom de klagomålen har saknat angiven avsändare.

Olycksfall

Under 2014 rapporterades totalt 85 olycksfall. 46 inomhus och 39 utomhus. 66 pojkar och 19 flickor.

EKONOMISKT UTFALL

Årets driftsresultat

	Bokslut 2014	Bokslut 2013	Budgetavv 2014
Intäkt	64 954	59 239	4 966
Kostnad	290 241	275 401	-6 591
Netto	225 287	216 162	-1 625

Kommentarer och analys

Barn- och utbildningsförvaltningens budget år 2014 har präglats av anpassningar av kostnader för att nå en budget i balans. I februari 2014 gjordes en första ekonomisk uppföljning som indikerade att det fanns obalanser i budget. Inför uppföljning delårsrapport 1 jan-apr 2014 befarades underskottet bli 3,5 mkr. Barn- och utbildningsnämnden beslutade då om anpassningar av budget för att nå en budget i balans år 2014. Trots betydande kostnadsanpassningar under året har Barn- och utbildningsförvaltningen inte lyckats nå en budget i balans. Resultatet för år 2014 är ett underskott på 1 625 tkr.

Interkommunala ersättningar

Barn- och utbildningsförvaltningen gör år 2014 ett underskott för köp och försäljning av barnomsorgs- och utbildningsplatser, IKE (interkommunala ersättningar). Underskottet för IKE år 2014 är 9 045 tkr.

Antalet förskoleplatser som köps av andra kommuner har ökat. Antalet placeringar på skolveckohem har ökat, och skolkostnad för elever placerade på ungdomshem SIS (statens institutionsstyrelse) har också ökat under år 2014. Tidholm köper också platser inom pedagogisk omsorg av Daretorp Lantis ekonomisk förening.

Priserna för köp av gymnasieutbildningar inom Skaraborg ökade kraftigt år 2014. Jämfört med år 2013 ökade priserna inom samverkansområde Utbildning Skaraborg med ca 8 %.

Intäkter från försäljning av platser på skola och boende för elever på gymnasiala specialprogram blev lägre än beräknat. Lägre intäkter har där kunnat mötas med kostnadsanpassningar, nettokostnaden för skola och boende för elever med HFA (högfungerande autism) är i balans år 2014.

Gymnasiesärskolans elevantal har minskat kraftigt på kort tid. Intäkterna från försäljning av utbildningar och boende till elever från andra kommuner har år 2014 varit lägre än budgeterat. Gymnasiesärskolan har under år 2014 gjort anpassningar för att minska kostnaderna, antal personal har minskats och elevhemmet har stängts. Kostnaderna för de platser på gymnasiesärskola som vi köper från andra kommuner har också varit högre än beräknat.

Uppföljningsrutiner för interkommunala ersättningar ses över och förbättras i syfte att undvika stora avvikelser från budget kommande år.

En konsekvens av ökade kostnader för gymnasieelever i andra kommuner är att skillnaden i kostnad per elev påverkas vid en jämförelse mellan Rudbecksgymnasiet och Samverkansområde Utbildning Skaraborg.

Nyanlända elever

KompetensCentrum redovisar ett överskott för SFI (svenska för invandrare) år 2014. Statsbidrag till SFI har varit högre än beräknat som en följd av ökande elevantal.

Nyanlända elever i förskoleklass och grundskola har ökat under år 2014. Vid slutet av året fanns fem förberedelseklasser i Tidholm, samt Semesterbyskolan nov 2014 – april 2015 för elever med tillfälligt boende på Hökensås semesterby. Skolan på Hökensås semesterby fanns även nov

2013 – april 2014 för asylsökande elever som då hade tillfälligt boende där. Utbildningskostnader för asylsökande elever täcks av bidrag från Migrationsverket.

Årets investeringar

Objekt	Bokslut 2014	Budget 2014
Kulturskolan	52	70
CRT		25
Forsen skolomr.	197	228
Hökensås skolomr.	759	838
Rudbecksgymnasiet	294	306

Nämnden har i huvudsak investerat enligt plan 2014. Avvikelse mot budget föreslås ombudgerad till 2015.

ÅRETS VERKSAMHET

Beslut om att genomföra åtgärder för att anpassa budget 2014 till en budget i balans har påverkat nämndens alla verksamheter under år 2014. Fortbildningsprojekt har skjutits på framtiden och förvaltningen har varit mer restriktiv med att ge stöd till barn och elever i behov av särskilt stöd.

Statsbidragsfinansierade projekt har kunnat fortsätta som vanligt, såsom Kulturskolans projekt skapande skola, samt projekt skoldatortek med en IT-pedagog som sedan år 2013 har till uppgift hjälpa skolorna till mer effektivt nyttjande av IT i undervisningen.

Sommarskola har år 2014 erbjudits till elever i åk 8 och åk 9. Eleverna har i sommarskolan möjlighet att intensivt studera ett ämne och få en betygsprövning. För flera elever som slutat åk 9 har sommarskolan inneburit behörighet till gymnasiet.

Utbildningsdepartementet införde år 2013 karriärtjänster i skolan som möjliggör för kommunerna att premiära duktiga

pedagoger med ett lönetillägg. Tidaholms kommun har år 2014 18 karriärtjänster fördelade inom verksamheterna grundskola, grundsärskola och gymnasieskola. Karriärtjänster finansieras med statsbidrag.

FRAMTIDEN

Måluppfyllelse

Förvaltningen behöver se till att måluppfyllelsen förbättras i grundskolan. Resurser bör riktas till grundskolans tidigare år och till förskolan för att förstärka stödet till skolledare och pedagoger i arbetet med att nå en högre måluppfyllelse.

Lokaler

År 2014 har Tidaholms kommun påbörjat ersättningen av externa förskolelokaler med egna lokaler. Två nya avdelningar kommer att färdigställas vid Förskolan Björnen år 2015, och ytterligare fem nya avdelningar år 2016 vid en ny enhet på Hellidsområdet.

Barn- och utbildningsnämnden gav år 2014 förvaltningen i uppdrag att göra en översyn av förskole- och skollokaler. Översynen gäller alla nämndens verksamheter och skall vara klar feb 2015.

Kulturskolan kommer under våren 2015 flytta in i nyrenoverade lokaler på Smedjegatan, lokaler som tidigare nyttjats av Rudbecksgymnasiets hantverksprogram. Kulturskolan får för verksamheten mer ändamålsenliga lokaler samt tillräckligt stora lokaler för att kunna samla alla kulturskolans verksamheter i samma hus.

BARN- OCH UTBILDNINGSNÄMND

Rudbecksgymnasiet

Rudbecksgymnasiet har framgångsrikt anpassat kostnader till ett lägre elevantal.

Elevantalet har nu stabiliserats.

Redovisningen av effektmålen för gymnasieskolan visar att anpassningen de senaste åren kunnat ske utan att kvaliteten för eleverna har försämrats.

Enligt den externa översynen av verksamheten som skett år 2013 bör

kostnadsanpassningen kunna nå en nivå där Rudbecksgymnasiets kostnader per elev är lika med genomsnittskostnaden per elev inom samverkansområde Utbildning Skaraborg. Målet bör enligt översynen vara uppnått år 2017.

För att nå målet behöver en majoritet av ungdomarna i Tidaholm föredra Rudbecksgymnasiet. Idag väljer ca 50 % av Tidaholmsungdomarna Rudbecksgymnasiet i första hand.

NYCKELTAL

Barnomsorg

Förskola	Bokslut 2014	Bokslut 2013	Bokslut 2012	Bokslut 2011	Bokslut 2010
Antal barn 1 - 5 år i kommunen	689	671	600	620	599
Antal barn i förskola den 15/10	550	530	495	493	497
Andel barn i förskola	80%	79%	83%	80%	83%
Antal årsarbetare i förskolan	98	100	99	95	93
Antal barn per årsarbetare	5,6	5,3	5,0	5,2	5,3
Andel medarb. med pedagogisk högskoleutbildning	55%	56%	55%	53%	45%
Kostnad per barn i förskola	116 570	115 874	121 839	115 210	107 575
- andel personalkostnader	77%	79%	77%	79%	80%
Avgiftsfinansieringsgrad	7%	7%	7%	7%	8%
Kostnad totalt för förskolor (tkr)	63 597	59 733	60 188	55 474	50 345
Pedagogisk omsorg	Bokslut 2014	Bokslut 2013	Bokslut 2012	Bokslut 2011	Bokslut 2010
Antal barn i pedagogisk omsorg 15/10	22	23	24	23	25
Andel barn i pedagogisk omsorg	3%	3%	4%	4%	4%
Antal årsarbetare i pedagogisk omsorg	4	4	4	4	5
Antal barn per årsarbetare	5,5	5,8	6,0	5,8	5,0
Kostnad per barn i kommunal regi	88 318	84 522	75 833	90 565	88 800
Avgiftsfinansieringsgrad	10%	10%	10%	8%	9%
Kostnad totalt för pedagogisk omsorg (tkr)	1 943	1 944	1 820	2 083	2 220
Fritidshem	Bokslut 2014	Bokslut 2013	Bokslut 2012	Bokslut 2011	Bokslut 2010
Antal barn 6 - 12 år i kommunen	893	901	926	945	922
Antal barn på fritids 15/10	415	387	407	431	429
Andel barn på fritids	46%	43%	44%	46%	47%
Antal årsarbetare	23	27	26	25	25
Antal barn per årsarbetare	18,4	14,4	15,8	17,0	17,1
Andel medarb. med ped. utbildn.	77%	69%	75%	80%	72 %
Kostnad per barn i fritidshem	43 591	44 737	38 040	34 730	36 622
- andel personalkostnad	72%	74%	78%	77%	76 %
Avgiftsfinansieringsgrad	14%	14%	16%	18%	17 %
Kostnad totalt för fritids (tkr)	17 679	17 626	15 882	14 969	15 216

BARN- OCH UTBILDNINGSNÄMND

	Bokslut 2014	Bokslut 2013	Bokslut 2012	Bokslut 2011	Bokslut 2010
Antal barn 1 - 5 år i kommunen	689	671	600	620	599
Antal barn i förskola den 15/10	550	530	495	493	497
Antal barn i ped. omsorg 15/10	22	23	24	23	25
S:a barn i barnomsorgen 15/10	572	553	519	516	522
Andel barn i förskolan/ped.oms.	83%	82%	87%	83%	87%

<i>Daretorp Lantis</i>	Bokslut 2014	Bokslut 2013	Bokslut 2012	Bokslut 2011	Bokslut 2010
Pedagogisk omsorg i enskild regi, antal barn 15/10	12	16	21	20	18
Kostnad per barn i enskild regi (kr)	110 333	78 500	61 429	63 200	69 000
Kostnad totalt för pedagogisk omsorg i enskild regi (tkr)	1 324	1 256	1 290	1 264	1 246

Förskoleklass och grundskola

<i>Förskoleklass</i>	Bokslut 2014	Bokslut 2013	Bokslut 2012	Bokslut 2011	Bokslut 2010
Antal elever	128	114	129	123	113
Antal årsarbetare	8	7	7	8	9
Antal årsarb. per 100 elever	6,3	6,1	5,4	6,5	8,0
Andel medarb. med ped. utbildn.	100%	100%	100%	100%	100%
Kostnad per elev	57 194	54 735	42 558	43 191	40 311
- andel personalkostnader	64%	64%	73%	76%	75 %
Kostn. totalt för Fsk-klass (tkr)	6 885	6 568	5 319	5 055	5 079
<i>Grundskola år 1 till 9</i>	Bokslut 2014	Bokslut 2013	Bokslut 2012	Bokslut 2011	Bokslut 2010
Antal elever (15 okt)	1 196	1 174	1 162	1 174	1 201
Elever som slutat år 9	114	124	138	148	168
Antal årsarbetare	94	96	101	97	106
Antal årsarb. per 100 elever	7,9	8,2	8,7	8,3	8,8
Andel medarb. med ped. utbildn.	85%	87%	87%	88%	88 %
Kostnad per elev	84 637	82 766	81 697	78 398	75 498
- undervisning	44 404	44 148	44 004	39 775	40 680
- lokaler	15 324	15 603	15 735	12 093	12 673
- skolmat	5 191	5 265	5 470	5 476	4 951
- läromedel/utrust./biblio.	2 781	2 650	2 870	4 029	3 773
- skolskjuts	4 349	4 366	4 255	3 744	3 854
Kostnad totalt grundskolan (tkr)	100 269	96 795	95 504	93 098	92 183
Elever behöriga till gymn.	79-85%	77-80% ²	78-85%	87-90%	82%
Elever som ej uppnått målen i ett ämne	5%	9%	15%	16%	10%
Elever som ej uppnått målen i ett, flera eller alla ämnen	24%	29%	30%	27%	28%
Meritvärde i år 9, genomsnitt	197,3	197,0	193,8	211,7	196,9
<i>Grundskola</i>	Bokslut 2014	Bokslut 2013	Bokslut 2012	Bokslut 2011	Bokslut 2010
Antal elever	31	31	30	27	26
Lärare, antal årsarbetare	7	7	9	6	7
Antal årsarb. per 100 elever	22,6	22,6	30,0	22,2	26,9
Andel medarb. med ped. utbildn.	95%	97%	91%	82%	86 %
Kostnad per elev	346 746	340 387	311 500	322 185	329 308
- undervisning	107 003	118 839	93 300	124 259	239 615
- skolskjuts	22 335	17 290	17 828	20 963	20 577
Kostnad totalt sarskolan (tkr)	10 405	10 044	9 774	9 093	9 097

² Behöriga till ekonomi-, humanistiska- och samhällsvetenskapliga program; 77%. Behöriga till estetiska program; 79%. Behöriga till naturvetenskapliga och tekniska program; 78%. Behöriga till yrkesprogram; 80%.

BARN- OCH UTBILDNINGSNÄMND

Gymnasieskola

Rudbecksgymnasiet	Bokslut 2014	Bokslut 2013	Bokslut 2012	Bokslut 2011	Bokslut 2010
Tidaholmselever vid gymnasium (15 okt)	409	429	466	506	574
Ant Tidah.elever i andra komm.	199	223	247	279	278
Andel ---”--- ---”---	49%	52%	53%	55%	48%
Elever vid Rudbecksgymnasiet	278	273	276	280	355
Antal elever från annan komm.	68	67	57	53	59
Andel elever från annan komm.	24%	25%	21%	19%	17%
Antal årsarbetare, exkl SN/HFA	31	36	38	42	44
Antal årsarb. per 100 elever, exkl SN/HFA	12,7	14,9	15,1	16,1	13,0
Andel medarb. med ped. utb.	80%	79%	74%	70%	71%
Kostnad per elev	130 659	126 002	121 109	110 278	102 325
- undervisning	73 030	78 244	74 313	66 425	53 624
- lokaler	27 288	26 385	28 040	24 484	21 830
- läromedel/utrust./biblio.	12 541	13 182	12 284	11 541	8 013
- skolmåltid	8 679	7 735	8 414	7 094	5 211
- skolskjuts	4 581	4 212	4 166	4 318	3 945
Elever med grundl. behörighet till universitet o högskolor	84% ³	91%	81%	80%	81%
Gymnasiesärskola	Bokslut 2014	Bokslut 2013	Bokslut 2012	Bokslut 2011	Bokslut 2010
Elever vid Gymnasiesärskolan	4	15	21	23	28
Kostnad per elev	394 495	328 000	260 364	255 231	200 852
- undervisning	228 708	185 333	172 136	145 269	130 000
- skolskjuts	47 085	39 455	36 409	30 769	35 962

³ Högskoleförberedande program

BARN- OCH UTBILDNINGSNÄMND

EKONOMISK ÖVERSIKT

	Bokslut 2014	Bokslut 2013	Bokslut 2012	Bokslut 2011	Bokslut 2010
Ingående saldo	-84	1 345	3 612	10 171	11 026
Kostnad	-290 240	-275 401	-262 985	-257 891	-252 045
Kapitalkostnad	-3 412	-3 356	-2 995	-2 380	-2 100
Intäkter	<u>64 953</u>	<u>59 239</u>	<u>48 666</u>	<u>48 111</u>	<u>50 112</u>
	-228 699	-219 518	-217 314	-212 160	-204 033
Avgår kapitalkostnad	<u>3 412</u>	<u>3 356</u>	<u>2 995</u>	<u>2 380</u>	<u>2 100</u>
Nettokostnad	-225 287	-216 162	-214 319	-209 780	-201 933
Kommunbidrag	<u>223 662</u>	<u>214 733</u>	<u>212 052</u>	<u>203 221</u>	<u>201 078</u>
Resultat	- 1 625	- 1 429	-2 267	-6 559	-855
Korrigeringar					
Utgående saldo	-1 709	-84	1 345	3 612	10 171

Resultatområden

Område	Ingående saldo	Kostnad			Intäkt			Årets resultat	Korrige- ringar	Utgående saldo
		Bokfört	Budget	Avv	Bokfört	Budget	Avv			
Nämnd		882	841	-41				-41		
Gemensamt		18 322	16 021	-2 301	-12 335	-11 573	762	-1 539		
Forsen		72 216	72 458	242	-5 813	-4 235	1 578	1 820		
Hökensås		89 388	87 506	-1 882	-8 149	-6 311	1 838	-44		
CRT		11 991	12 083	92	-2 043	-1 323	720	812		
Rudbeck		97 441	94 741	-2 700	-36 613	-36 546	67	-2 633		
Korrigering										
Totalt	-84	290 240	283 650	-6 590	-64 953	-59 988	4 966	-1 625		-1 709

Särredovisning interkommunala ersättningar

	Kostnad			Intäkt			Årets resultat
	Bokfört	Budget	Avv	Bokfört	Budget	Avv	
Gemensamt	3 870	2 200	-1 669	-1 716	-1 734	-18	-1 687
Rudbeck skolomr.	31 974	28 350	-3 624	-25 562	-29 295	-3 734	-7 358
Totalt	35 844	30 550	-5 293	-27 278	-31 029	-3 752	-9 045

Ordförande	Christer Johansson
Omvårdnadschef	Anna-Lena Skatt
Antal årsarbetare	405,40
Socialchef	Bengt Högländer
Antal årsarbetare	31,47

VERKSAMHETSBESKRIVNING

Övergripande uppgifter

Social- och omvårdnadsnämnden ansvarar för

- Omvårdnad inkl. arbetsmarknad
- Individ- och familjeomsorg

EKONOMISKT UTFALL

Årets driftsresultat (tkr)

	Bokslut 2014*	Bokslut 2013	Budgetavv 2014
Intäkt	63 135	50 718	-15 142
Kostnad	294 060	269 525	10 095
Netto	230 925	218 807	-5 047

*Inkluderar AME 6 mån

Årets investeringar (tkr)

Objekt	Bokslut 2014	Budget 2014
Inventarier omv	61	341
Inv nya LSS-boendet	0	54
Inv Gnistan	0	17

OMVÅRDNADSFÖRVALTNINGEN

INRIKTNINGSMÅL

Tidaholmarna ska känna trygghet i att

- det finns en god vård och omsorg när de behöver det
- den enskildes möjligheter till ett självständigt liv stöds
- anhöriga, frivilliga, organisationer och myndigheter ses som en resurs och att samverkan fortsätter att

utvecklas

- alla som är i behov av sysselsättning och/eller andra arbetsmarknadspolitiska åtgärder ska erbjudas möjlighet till detta inom ramen för kommunens åtagande inom detta område

Årets mätning av effektmål gäller äldreboenden och hemvård. Från och med 2012 ligger Socialstyrelsens enkäter till grund för mätningen. Förvaltningen har också gjort mätningar inom frivilligverksamheten.

Resultatet och synpunkterna ger en indikation på vad som behöver förändras och förbättras i verksamheterna.

Värdegrund

Under året har arbete kring värdegrund och kontaktmannaskap fortsatt i verksamheten.

Frivillig- och föreningsverksamhet

Stödformers uppgift är att starta upp verksamhet och vägleda personer och grupper så att självständighet, trygghet och meningsfullhet upplevs. Det sker utifrån individens behov och intressen oavsett om du är vårdtagare, anhörig, frivillig eller besökare till vår verksamhet.

Kommunen har en fin tradition av samverkan mellan olika verksamheter, frivilliga, föreningar och organisationer. Under året uppgick antalet frivilliga till ca 160 st.

Erbjudande om hembesök för information ges till dem som inte har hemvårdsinsatser. Från och med 2014 omfattas både de som fyllt 80 och 85 år av den uppsökande verksamheten. 130 personer har fått erbjudande och 46 personer tackade ja.

Årligen ges en bjudning för de kommuninvånare som fyllt 75 år. Information om verksamheten ges i samband med en lunch. 53 personer kom till träffen.

Det har anordnats rekreationsdagar och föreläsningar för anhöriga, 72 anhöriga har deltagit i dessa.

Anhörigstöd

Målet är att stödja anhöriga så att ett boende i egna hemmet för den närstående kan kvarstå samt att anhöriga får det stöd de behöver.

Till anhörigstödet räknas växelvård, dagverksamhet och individuellt stöd i hemmet i form av t ex avlösning och samtal. Det har anordnats rekreationsdagar och föreläsningar för anhöriga. Sju stycken anhöriggrupper har pågått under året, och en del anhöriga har börjat i föreningar och andra intressegrupper.

Demensstöd

Målsättningen är att stödja och informera personer med en demenssjukdom, dess anhöriga/närstående och personal, så bl.a. ett boende i egna hemmet kan kvarstå så länge som möjligt.

Enskilda träffar, telefonsamtal och hembesök har genomförts för att framför allt stötta, informera och hjälpa anhöriga och den demenssjuke. Information ges om sjukdomen och dess olika symtom, bemötande, mediciner, sociala intressegrupper mm, information ges även om kognitiva hjälpmedel och vad som finns att tillgå för att göra vardagen enklare. Målet är att nå de drabbade så tidigt som möjligt.

Dagverksamhet

Dagverksamheten har öppet årets alla dagar. Dagverksamheten arbetar med att skapa en mångfald av grupper och mötesplatser för att kunna erbjuda

verksamhet och stimulans som tilltalar ett brett spektra av människor.

De personer som har biståndsbeslut för dagverksamhet ingår i olika grupper på allt från tre till tjugo deltagare.

Hemvård

Verksamheten utför omvårdnad, service, anhörigstöd, matdistribution samt ansvarar för trygghetslarm.

Verksamheten har sett en minskad efterfrågan på hemvård de senaste tre-fyra åren trots att andelen äldre i samhället ökar.

Enheten hemvård håller på att ses över. Hemvårdinsatserna är svåra att förutse. Stora krav ställs på uppföljningen.

Under hösten har personalen registrerat den tid som utförs hos vårdtagarna. Detta är för att säkerställa att den enskilde vårdtagaren får den insats som denne fått myndighetsbeslut om. Det är också en del i arbetet med att ta fram ett resursfördelningssystem som ska göra det lättare att fördela kommunens resurser utefter behov.

I verksamhetssystemet finns ett verktyg för planering av hemvårdinsatserna. Under året har arbetet med detta förbättrats och effektiviserats.

Kort- och växelvård

Under 2014 fanns på Solvik 14 platser för kortvård och på Midgård 11 platser för växelvård.

Sedan två år har antalet växelvårdsplatser minskats med 8 st. Verksamheten har trots detta fungerat väl. För att få en plats på växelvården krävs ett biståndsbeslut. Växelvård är främst en avlastning för anhöriga.

Kortvård kan beviljas efter en sjukhusvistelse för att få tid för återhämtning eller träning, men även för vård i livets slutskede. Vården utformas efter den enskildes behov. Platserna på kortvården har inte utnyttjats fullt. Personalresurserna används då på andra delar på Solvik.

Sjukvård och rehabilitering

Kommunen ansvarar för hälso- och sjukvård upp till sjuksköterskenivå. Det finns sjuksköterskor i tjänst dygnet runt.

Ansvaret omfattar:

- äldreboende
- stödboende
- kortvård
- vårdtagare som vistas på dagverksamhet och växelvård
- vårdtagare i eget boende som bedömts vara i behov av sjukvårdsinsatser i hemmet.

Hälso- och sjukvårdsavtalets innebörd är en viktig fråga mellan kommunen och Västra Götalandsregionen. För att förbättra kommunens insats och göra en smidig överföring finns ett vårdplaneringsteam som nu funnit sina former och fungerar väl. Teamet består av sjuksköterska, biståndshandläggare och arbetsterapeut. Efterfrågan på kortvård har minskat genom teamets arbete.

Psykiatri – daglig verksamhet

Daglig verksamhet har sin verksamhet i Alfhem. Bland de aktiviteter som erbjudits under året är bl. a städning runt sjöarna på Hökensås en gång i veckan, caféverksamhet, dagsutflykter, resa till Varberg, brukarråd m.m.

En ny inriktning av verksamheten har utvecklats, Pyramiden. Syftet med denna sysselsättning är att kunna erbjuda ett alternativ som ska vara mer strukturerat och arbetsliknande. Detta för att personer,

framförallt ungdomar, som har en mer utvecklad funktionsnivå inte ska fastna i dagverksamhet utan beredas möjlighet att kunna utvecklas vidare mot arbete.

Pyramiden har under året informerat om sin verksamhet hos olika samverkanspartners, vilket resulterat i ett ökat antal deltagare.

Boendestöd

Boendestödsgruppen har under året haft en stadig ökning av ärenden. Samarbetet med Individ- och familjeomsorgens barn- och familjegrupp och vuxengrupp har fortsatt och under året har de haft ett 10-tal uppdrag från dessa enheter.

Gnistan

Gnistan är en lokal utredningsresurs med struktur för arbetsträning och kvalificerad bedömning av arbetsförmågan. Verksamheten bedrivs i samverkan med Samordningsförbundet, Försäkringskassan och Arbetsförmedlingen.

Under 2013 minskade ansökningarna till Gnistan väsentligt. En av orsakerna var att kunskapen om verksamheten har tappats i de samverkande myndigheterna. Under hösten 2014 har antalet utredningar ökat något.

Stegett

Stegett är en verksamhet där den sökande utifrån en individuell handlingsplan arbetar med sin egen utveckling mot en anställning. Verksamheten ger deltagarna aktiviteter för att söka jobb, coachning och en förstärkt arbetspraktik. Den huvudsakliga uppdragsgivaren är socialtjänsten.

Under 2014 har nya inriktningar testats i verksamheten i samarbete med arbetsförmedlingens etableringsenhet.

Arbetsmarknadsenheten

Sedan halvårsskiftet hör verksamheterna Yttre hemtjänst, Barnens Hus och Cafeterian i Stadshuset till omvårdnadsförvaltningen.

Äldreboende

I kommunen finns fyra äldreboenden; Hellidshemmet, Lindängen, Midgård och Solvik. Sammanlagt omfattar de 170 platser.

Under 2014 har tillgången på boendeplatser varit större än efterfrågan trots att andelen äldre ökar. Eftersom de lediga platserna finns utspridda är det svårt att på ett effektivt sätt omfördela personalresurserna.

Enheterna har dock arbetat aktivt med att omfördela personalresurser vid korttidsfrånvaro för att minska kostnaden för timvikarier. Detta är lättare att genomföra på större enheter.

Med fler lediga platser följer ett inkomstbortfall när det gäller hyra och matavgift. Däremot är trenden att intäkterna från hemtjänstavgiften ökar. Detta beror på att de boende idag har högre inkomster och får inte avgiften jämkad.

Solvik har infört ett nytt sätt att planera verksamheten. Detta görs med hjälp av ett planeringsverktyg i verksamhetssystemet. Sättet att arbeta påminner om den planering som görs i hemvården och planeringen utförs mer strukturerat än tidigare. Vid planeringen tas i större grad hänsyn till varje individs behov. För de boende är vinsten med det nya arbetssättet att tid för individuella sociala aktiviteter frigörs. Personalen får en mer strukturerad arbetsplanering än tidigare.

Funktionshindrade

Lagen om stöd och service för vissa funktionshindrade (LSS), är en lag som ger den som har stora varaktiga funktionshinder rätt till särskilt stöd och särskild service i det dagliga livet för att beviljas insatser enligt LSS måste man tillhöra någon av de målgrupper som beskrivs i lagstiftningen.

Information riktad till t ex skolpersonal, föräldrar och myndigheter genomförs regelbundet för att öka kunskapen om LSS-lagstiftningen.

Barn och unga – funktionsnedsättning

Inom kommunen finns barn och ungdomar med olika funktionsnedsättningar som behöver olika insatser. T ex avlastningshem, korttidsstillsyn och boenden. Insatser som ges ska utformas så att de syftar till att ge ökad självständighet. Behovet av korttidsstillsyn har varit störst under skolloven.

Boende och fritid – funktionsnedsättning

Det finns olika boendeformer utifrån olika åldrar och behov. De stödboende som finns är Manhem, Klockan, Thule och Solstigen. På Solstigen är fyra av fem lägenheter uthyrda. Den lediga lägenheten används för korttidsstillsyn för ungdomar med autism.

Fritidsverksamheten utvecklas hela tiden och innefattar alla brukare som har beslut om stödboende.

Sysselsättning – funktionsnedsättning

Personer som inte har något arbete har rätt till stöd för att få en meningsfull sysselsättning på dagarna. Olika former av daglig verksamhet ger arbete åt funktionshindrade. Till stöd finns personal både i egen verksamhet och bland externa företag.

Under 2014 har daglig verksamhet delats upp i fem mindre grupper för att tillgodose brukarnas individuella behov. Stora

grupper skapar för många brukare oro. Förändringen har inneburit en tillfällig budgetavvikelse pga. anpassning av lokaler och inventarieinköp. Med denna förändring har kvalitén i verksamheten höjts.

Personlig assistans

Personlig assistans kan beviljas till den som har stora funktionsnedsättningar och som behöver hjälp med de grundläggande behoven som personlig omvårdnad, kommunikation, intagande av måltider och med annan personlig service.

Personal

En viktig del i en verksamhet som arbetar med människor är att det finns medarbetare som har kunskap och kompetens. Varje medarbetare har ett ansvar för sitt eget arbete och måste kunna se verksamheten i ett sammanhang. Bemötandefrågor diskuteras fortlöpande på arbetsplatsträffar.

Ett flertal utbildningar har genomförts inom olika områden enligt kompetensplanen.

Kvalitetsregister

Registrering görs i kvalitetsregistren Senior alert, Palliativa registret och BPSD (beteendemässiga och Psykiska Symtom vid Demens). Detta kvalitetsarbete kan generera en ekonomisk prestationsersättning om vissa kriterier uppfylls. För 2014 erhöles ersättning med ca 1,1 mnkr. Ersättningen är tänkt att användas för kvalitetsarbetet.

2013 års prestationsersättning användes som en del i att uppnå kravet på överskott om 2 mnkr.

Projekt

I verksamheten finns två utbildnings-/utvecklingsprojekt som finansieras av Socialstyrelsen; Värdegrundsarbetet och lokala värdighetsgarantier.

Projektet värdegrundsarbetet avslutades 2014 och har haft fokus på att utbilda värdegrundsledare.

Under 2014 har även projektmedel erhållits för arbetet med att förebereda ett eventuellt införande av valfrihetssystem. Medlen har använts för arbetet med ett resursfördelningssystem.

STATISTIK 2014

Antal vårdtagare hos omvårdnadsförvaltningen var i december:

2014	2013	2012	2011
819	855	833	825

Antal dagar betalningsansvar (Regionen) var 0 st.

2014	2013	2012	2011
0	0	0	9

Antal beslut icke verkställda inom 3 mån enligt Socialtjänstlagen och LSS.

2014	2013	2012	2011
6	2	7	17

Antal beviljade hemvårdstimmar/ sjukvårdstimmar under året (utan hemstöd):

	2014	2013	2012	2011
<i>Hemvård</i>	39 567	41 221	51 776	58 745
<i>Sjukvård</i>	11 690	11 338	13 422	16 568
<i>Summa</i>	51 257	52 559	65 198	75 313

I december hade 135 personer hemvård fördelat på bl.a. dessa insatser:

(avser december)	2014	2013	2012	2011
Omvårdnad	120	142	148	158
Service	13	15	16	16
Ledsagning	2	2	2	2
Summa	135	159	166	176

SOCIAL- OCH OMVÅRDNADSNÄMND

I december hade 63 personer individuellt stöd:

(avser december)	2014	2013	2012	2011
Individuellt stöd	63*	38	27	26

*Fr o m 2014 har boendestöd och individuellt stöd slagits ihop. Därför ej jämförbart med 2013 och tidigare.

Antalet personer i hemvården som hade:

(avser december)	2014	2013	2012	2011
Enbart sjukvårdsinsats	Saknas	22	24	21
Trygghetslarm	318	323	305	296
Matdistribution	101	125	133	140

Dagverksamhet och stödformer

Biståndsbeslut avseende dagverksamhet:

(avser december)	2014	2013	2012	2011
Äldre	71	77	68	64
Psykatri	19	13	15	15

Anhörigavlösning i snitt, antal timmar i januari mån:

2014*	2013	2012	2011
42	85	66	89

*Fr o m 2014 mäts antalet timmar (snitt sep-dec). Tidigare uppskattades måttet utefter den planerade tiden i januari.

Kort- och växelvård

Kortvården, 14 platser	2014	2013	2012	2011
Antal vård dagar	3 731	3 263	4 232	4 613
Kortvård, utnyttjat*	73 %	63 %	83 %	90 %

Växelvård, 11 platser	2014	2013	2012	2011
Antal vård dagar	2 705	2 621	5 764	7 275
Växelvård, utnyttjat*	67 %	65 %	83 %	103 %

*(totalt antal platser*365 dygn)/antal vård dagar

Boende

	2014	2013	2012	2011
Inflyttade	62	57	65	53
Andel som fått plats inom 3 mån	100 %	100 %	71 %	75 %

Väntetid boende, antal dagar från ansökan till beslut:

	2014	2013
Antal dagar:	17	29

Riskbedömningar/registreringar i kvalitetsregister:

	2014	2013	2012
Senior Alert		429	354
BPSD		110	46
Palliativ	153	107	84

Funktionshinder

I december hade brukarna följande insatser:

	2014	2013	2012	2011
Personlig assistans > 20 tim/vecka	26	27	24	25
Personlig assistans < 20 tim/vecka	1	1	3	3
Kontaktperson	59	51	49	46
Korttidshem	20	21	23	28
Korttidstillsyn	6	7	9	8
Stödboende	25	22	20	20
Gruppboende	7	7	7	7
Daglig verksamhet	18	14	13	12
Utåtriktad daglig verksamhet	32	29	23	23

Antalet timmar för personlig assistans i december:

2014	2013	2012	2011
14 257	13 802	13 116	12 792

SOCIAL- OCH OMVÅRDNADSNÄMND

På Gnistan har 26 utredningar registrerats och 19 utredningar avslutats enligt följande:

	2014	2013	2012
Aktivitetsersättning	1	1	3
åter IFO		6	2
åter medicinsk behandling			11
Sjukersättning	5		9
Arbete			6
Deltidsarbete		1	10
Flyttat	6		1
Utbildning			4
Föräldraledig			1
Sjukskrivna			6
FAS 3			1
Annat	7		5
summa:	19	8	59

På Stegett har 34 deltagare avslutats under året. De har kommit från:

	2014	2013	2012
Socialtjänsten	8	55	66
AF arbetsträning	5	6	7
AF Prokom	4		
AF Fas 3	12	14	11
AF etablering/arb utr	6		
Rudbecksgymnasiet	4	4	
SFI		3	
LSS	2		
Summa:	41	82	84

Deltagarna har gått vidare emot;

	2014	2013	2012
anställning	9	6	21
flytt anställning	3	7	
Utbildning	5	9	19
egen/annan försörjning	0	10	38
utredning Gnistan	2	6	8
utredning AF	8	6	
Samhällstjänst	2		
flytt till annan ort	2		
ej deltagit	3		
Summa:	34	44	86

MÅLUPPFYLLELSE

Från och med 2012 ligger Socialstyrelsens enkäter "Vad tycker äldre om äldreomsorgen" till grund för mätningen. Enkäter har gått ut till samtliga som bor äldreboende eller har hemvård under 2014. Effektmålen har omformulerats något inför 2013 års

mätresultat. Ingen mätning har gjorts på inriktningsmål 4 som antogs av nämnden inför 2014.

Inriktningsmål 1 <i>Tidaholmarna ska känna trygghet i att det finns en god vård och omsorg när de behöver det.</i>		
Önskvärda resultat	Effektmål	Resultat (2013 års resultat inom parantes)
Trygga vårdtagare/brukare	90 % av de som får vård och omsorg ska instämna i att de känner sig trygga.	88 % (89) av de som har hemvård instämmer och 95 % (96) av de som bor på äldreboende.
Nöjda vårdtagare/brukare	90 % av de som får vård ska instämna i att de är nöjda med de insatser de fått	96 % (89) av de som har hemvård instämmer och 88 % (85) av de som bor på äldreboende.
Gott bemötande	90 % av vård och omsorgstagarna ska uppleva de får ett gott bemötande.	97 % (98) av de som har hemvård upplever att de får ett gott bemötande och 98 % (95) av de som bor på äldreboende.
Informerade vårdtagare/brukare	90 % av vård- och omsorgstagarna ska veta vart man vänder sig för att föra fram synpunkter och klagomål.	64 % (58) av de som har hemvård instämmer och 45 % (43) av de som bor på äldreboende.
	80 % av vård- och omsorgstagarna ska instämna i att de får information i förväg om tillfälliga förändringar	71 % (63) av de som har hemvård instämmer och 53 % (49) av de som bor på äldreboende.

SOCIAL- OCH OMVÅRDNADSNÄMND

Inriktningsmål 2 <i>Tidaholmarna ska känna trygghet i att den enskildes möjligheter till ett självständigt och meningsfullt liv stöds.</i>		
Önskvärda resultat	Effektmål	Resultat (2013 års resultat inom parantes)
Vårdtagaren/brukaren lever ett självständigt liv	90 % av vård- och omsorgstagarna ska uppleva att deras integritet respekteras och deras individuella behov tillgodoses så långt det är möjligt.	Mätresultat saknas.
Meningsfullhet	90 % av vårdtagarna ska uppleva att de lever ett så meningsfullt liv som möjligt	71 % (67) av de som bor i äldreboende upplever att de lever ett så meningsfullt liv som möjligt.
Brukare ska uppleva att deras individuella behov tillgodoses.	90 % av vård- och omsorgstagarna ska vara delaktiga vid planering och upprättande av sin genomförandeplan.	33 % (44) av de som har hemvård upplever det och 48 % (39) av de som bor på äldreboende.

Inriktningsmål 3 <i>Tidaholmarna ska känna trygghet i att anhöriga och frivilliga ses som en resurs och att samarbetet med dessa ska utvecklas.</i>		
Önskvärda resultat	Effektmål	Resultat (2013 års resultat inom parantes)
Nöjda anhöriga	90 % av alla anhöriga ska vara nöjda med de insatser som deras närstående får från omvårdnadsförvaltningen.	92 % (86) av de som har anhöriga som har hemvård och 83 % (77) av de som har anhöriga som bor på äldreboende.
Nöjda frivilliga	100 % av de frivilliga ska uppleva sig vara nöjda med stödet som de får från omvårdnadsförvaltningen	91 % var mycket eller ganska nöjda.

FRAMTIDEN

- Arbetet med en ny verksamhetsplan för åren 2016-2019 kommer att pågå
- Arbetet med att revidera kvalitetsgarantier i verksamheten kommer att fortsätta.
- Arbetet med att öka brukarinflytandet fortsätter.
- Från och med 2015 gäller en ny organisation. Vissa verksamheter har flyttats mellan enheterna bl. a. för att få jämnare fördelning på enheternas storlek.
- Det finns idag inga planerings-system som är anpassade för äldreboende. Leverantören av verksamhetssystemet kommer tillsammans med äldreboendena att göra en förstudie för att anpassa planeringsverktyget till äldreboenden.
- Vidare ska det nya arbetssättet med planering som Solvik tillämpar införas och anpassas till de övriga boendena.
- Under 2015 kommer stort fokus att ligga på att utveckla verksamhets-system och arbetssätt till ÄBIC (Äldres behov i centrum). Med modellen ÄBIC beskrivs varje individs behov utifrån den internationella klassifikationen av funktionstillstånd, funktionshinder och hälsa (ICF). Arbetssättet kommer även att tillämpas inom LSS-verksamheten.
- En avdelning på Lindängen stängs tillfälligt för att anpassa verksamheten till den minskand efterfrågan på boendeplatser.
- Arbetet med att ta fram underlag för en resursfördelningsmodell inom i första hand hemvården fortsätter.
- När det gäller lokaler så behövs en gemensam lokal för biståndshandläggarna. Vidare finns behov av nya lokaler för daglig verksamhet inom psykiatrin.
- Daglig verksamhet inom LSS utökar sina verksamhetslokaler med ytterligare en lägenhet under 2015. Behovet av lokaler ökar med hänsyn till brukare med autism.
- Gnistan och Stegetts verksamhet kommer att ses över.
- Nämnden har tagit beslut om att starta ett projekt för att skapa ett arbetsintegrerat socialt företag. Planen är att verksamheten Yttre hemtjänst ska bli en självständig ekonomisk förening.

SOCIALFÖRVALTNINGEN

MÅL

Inriktningen på individ- och familjeomsorgens verksamhet regleras i socialtjänstlagens 1 kap 1 §. Samhällets socialtjänst skall på demokratins och solidaritetens grund främja människors:

- ekonomiska och sociala trygghet
- jämlikhet i levnadsvillkor
- aktiva deltagande i samhällslivet

Socialtjänsten skall under hänsynstagande till människors ansvar för sin och andras situation inriktas på att frigöra och utveckla enskildas och grupperns egna resurser. Verksamheten skall bygga på respekt för människors självbestämmande och integritet. När åtgärder rör barn skall särskilt beaktas vad hänsynen till barnets bästa kräver.

Social- och omvårdnadsnämnden har, avseende individ- och familjeomsorgsavdelningen, med utgångspunkt från lagstiftarens intentioner arbetat mot de av kommunfullmäktige fastställda inriktningsmålen.

- Genom samverkan och tidiga insatser stärka den enskildes förmåga att själv klara sin situation.
- Genom samverkan och tidiga insatser förebygga och motverka missbruk
- Genom samverkan och tidiga insatser skapa förutsättningar för en gynnsam utveckling hos barn och unga

Kommentar och analys

Kostnaderna för försörjningsstöd har, i jämförelse med år 2013, under året minskat med 98 tkr. Den totala kostnaden för försörjningsstöd år 2014 uppgår till 7 160 tkr.

Antalet hushåll som varit i behov av försörjningsstöd under året har ökat från 224 hushåll 2013 till 270 hushåll 2014, ökningen inkluderar de 58 nyanlända hushållen. Ungdomar i åldern 18 – 25 år är den största gruppen bidragsmottagare under 2014. Under året har 86 ungdomar varit i behov av försörjningsstöd vilket innebär en minskning med tre ungdomar jämfört med 2013.

Den genomsnittliga bidragstiden för ungdomar var år 2013 fyra månader och 22 dagar, under 2014 har bidragstiden minskat till fyra månader och 16 dagar. Bidragstiden för samtliga hushåll har under året minskat från fem månader till 4 månader och 16 dagar.

När det gäller utbetalningar av försörjningsstöd till nyanlända under 2014 så social- och omvårdnadsnämnden utbetalat 1 200 tkr till 58 hushåll, vilket innebär en genomsnittlig utbetalning per hushåll med 20 689 kr. Utbetalningarna avser det så kallade glappet i övergången mellan asylbidrag och etableringsersättning. För täckande av kostnaderna för ”glappet” erhåller kommunen schablonersättningar från staten, ersättningar som varierar mellan 3000 – 7000 kr per person. Nivån på ersättningen är beroende på vilken ålder person har samt om personen är anvisad till kommunen eller om personen flyttat till kommunen på eget initiativ.

Under 2014 har antalet anmälningar avseende oro för att barn och unga far illa ökat mycket kraftigt. Antalet anmälningar har ökat från 259 anmälningar 2013 till

355 anmälningar 2014. Under året har det totalt inkommit 733 anmälning avseende barn och vuxna. Under 2014 har det inletts 107 utredningar avseende barn.

Socialtjänsten och barnomsorgen/skolan har tillsammans gjort en nystart avseende myndighetsövergripande samverkansarbetet. Samtliga medarbetare inom barnomsorgen, skolan och socialtjänsten har informerats om gällande lagstiftning och anmälningsplikten.

Det ökade antalet anmälningar ger förutsättningar för nämnden att i enlighet med kommunfullmäktiges inriktningsmål erbjuda tidiga insatser ”genom samverkan och tidiga insatser skapa förutsättningar för gynnsam utveckling hos barn- och unga” Social- och omvårdnadsnämnden har under 2014 nödgats placera 10 barn i familjehem eller på behandlingshem. Sex barn är placerade i familjehem och fyra barn är placerade på behandlingshem. Fyra av de 10 placeringarna är genomförda med stöd av tvångslagstiftningen LVU och efter beslut i förvaltningsrätten.

Under hela eller del av år 2014 var 37 barn placerade i familjehem, detta till en kostnad av 5 481 tkr. Detta innebär att kostnaderna för familjehemsvården ökning med 275 tkr jämfört med år 2013.

Kostnaderna för institutionsvård av barn och unga är fortsatt mycket höga, 10 377 tkr. Det är en stor ökning jämfört med 2013. Institutionsvårdskostnaderna har ökat med 2 358 tkr. Det är nio barn som under hela eller delar av året varit placerade på institution. Ett av de placerade barnen har en mycket svår problematik, en problematik som kräver extra bemanning på SiS-institutionen. Därav de mycket höga vårdkostnaderna 10 800 kr/dygnet.

Kostnaderna för institutionsvård av vuxna missbrukare är också fortsatt relativt höga,

2 298 tkr. Kostnaderna har i jämförelse med 2013 ökat med 945 tkr.

Kostnaderna förklaras av att social- och omvårdnadsnämnden under del av året vårdat en missbrukare med stöd av tvångslagstiftningen. under del av året har 11 personer har vårdats under frivilliga former.

De unga missbrukarna som erhållit vård har en sammansatt problematik som består av missbruk och psykiatriska problem.

Under 2014 har återfallspreventionsprogram genomförts med två grupper missbrukare.

Socialförvaltningen har under året fortsatt arbetet med att stödja anhöriga till missbrukare.

Ensamkommande barn

Under 2014 har social- och omvårdnadsnämnden fått ansvaret för mottagande av ensamkommande barn samt ansvaret för att anordna boende för de ensamkommande barnen.

Kommunen har ett boende med plats för 12 ensamkommande barn. Under december 2014 påbörjades iordningställande av ytterligare ett boende med plats för sju barn.

Kommunens boende för de ensamkommande barnen har under hela eller del av 2014 haft 16 barn placerade vid boendet. Två barn har fått avvisningsbeslut, en ungdom har åldersbestämts som vuxen. Dessa tre har därav lämnat boendet. Social- och omvårdnadsnämnden har placerat tre barn vid Cirrusgården, tidigare Västgöta-kollektivet. 11 barn har varit placerade i familjehem.

Under året icke verkställda beslut

Socialförvaltningen har under året inte haft några icke verkställda gynnande beslut att rapportera.

SOCIAL- OCH OMVÅRDNADSNÄMND

Inriktningsmål 1 Genom samverkan och tidiga insatser stärka den enskildes förmåga att själv klara sin situation		
Önskvärda resultat	Effekt mål	Resultat
Ett självständigt liv	Bidragstiden för ekonomiskt bistånd avseende ungdomar ska minska.	Bidragstiden för ungdomar var fyra månader och 16 dagar. År 2012 var bidragstiden, för ungdomar fyra månader och 22 dagar
Ett självständigt liv och minskade kostnader för försörjningsstöd	Alla som har kontakt med IFO skall alltid uppleva att de blir respektfullt bemötta	De besökande hos ekonomi-handläggarna ger betyget 4,39 på frågan om de blir respektfullt bemötta. År 2013 var betyget 3,95 . Betyget för hela förvaltningens bemötande är 4,25
Självständigt och tryggt liv	Kommuninvånarna ska känna till att socialtjänsten erbjuder stöd och skydd för personer som är utsatta för våld i nära relation	En person har fått hjälp med skydd. Förvaltningen har förhandsbedömt/handlagt 4 ärenden avseende våld i nära relation

Inriktningsmål 2 Genom samverkan och tidiga insatser förebygga och motverka missbruk		
Önskvärda resultat	Effekt mål	Resultat
Tidig upptäckt av drog-användande Tidig kontakt med socialtjänsten vid misstanke om drog-användande	Minskat alkohol och droganvändande bland eleverna i kommunens grund- och gymnasieskolor	
Minskat drog-användande	Alla som erhållit insatser från vuxengruppen skall uppleva att de fått hjälp att försöka bli drogfria.	De som haft insatser från vuxen gruppen ger betyg 4,0 på frågan om de upplever att de fått hjälp att bli drogfria. År 2013 var betyget 3,73
Tidig upptäckt av riskbruk och minskat alkohol och drog-användande	Tidig upptäckt av riskbruk	Samtliga besökare vid ungdomsmottagningen tillfrågas om alkohol och droganvändande. Alla erbjuds genomföra en screening.
Ökade kunskaper om medberoende. Ökad medvetenhet om missbruk och dess konsekvenser	Anhöriga till missbrukare skall känna till att socialtjänsten erbjuder anhörigstöd	Socialförvaltningen har arbetat med anhörigstöd i sju ärenden.

Inriktningsmål 3 Genom samverkan och tidiga insatser skapa förutsättningar för en gynnsam utveckling hos barn och unga		
Önskvärda resultat	Effektmål	Resultat
Färre placeringar av barn och unga jämfört med perioden 2008 - 2011	Antal öppna insatser på hemmaplan skall utgöra minst 80 % av det totala antalet insatser avseende barn och unga	<p>Under 2014 genomfördes 164 insatser avseende barn och unga, 45 % av dessa var så kallade öppna insatser.</p> <p>Råd och stöd som inte dokumenterats har genomförts i 30 barnfamiljer.</p> <p>Under 2014 har totalt 46 barn varit placerade i familjehem eller på institution.</p> <p>Placerade 2008-2011 2008 - 43 2009 - 40 2010 - 39 2011 - 43</p>
Minskat behov av omfattande social insatser	Tidigt upptäcka barn och unga som är i behov av samhällets stödinsatser	<p>Antalet anmälningar har ökat från 259 anmälningar 2012 till 355 anmälningar 2014.</p> <p>Under året har sex placeringar avslutats.</p>
Fysiskt och psykiskt välbefinnande	Samtliga placerade barn och ungdomar skall utveckla en god fysisk och psykisk hälsa	<p>Samtliga barn läkarundersöks i samband med placering i familjehem eller på institution.</p> <p>Uppföljning sker kontinuerligt.</p>

FRAMTIDEN

- Fortsätta att vidareutveckla öppenvårdsarbete avseende missbruk, återfallsprevention
- Införa flera evidensbaserade metoder och föräldrastödsprogram
- Vidareutveckla den elektroniska kommunikationen med förvaltningen

SOCIAL- OCH OMVÅRDNADSNÄMND

NYCKELTAL

Socialförvaltning

	2014	2013	2012	2011	2010
Utbetalt socialbidrag, tkr	7 160	7 528	7 964	8091	9 508
Utbetalt bistånd flyktingar, tkr	1 200*	291	24	34	181
Summa	8 360	8 121	7 988	8125	9 689
Antal bidragshushåll	212	213	229	230	269
Antal flyktinghushåll	58	11	5	1	2
Summa	270	224	234	231	271
Genomsnitt per hushåll	30 962	33 607	36 824	35 173	35 752

*Bokför på ID1028 hos kommunstyrelsen

	2014	2013	2012	2011	2010
Försörjningsstöd ungdomar, tkr	2 557	2 353	2 126	2 386	3 378
Arbetsmarknadsrelaterat bidrag, tkr	4 261	4 517	4 307	4 167	4 872

	2014	2013	2012	2011	2010
Beviljade medel efter familjetyp %					
Man utan barn	37,5	36,7	34,5%	40,4 %	31,9 %
Man med barn	0,5	4,0	1,2 %	0,9 %	2,8 %
Kvinna utan barn	23,4	24,0	21,6%	23,9 %	23,7 %
Kvinna med barn	20,6	21,4	13,4%	16,5 %	19,8 %
Sambo utan barn	4,6	10,0	11,3%	5,2 %	5,9 %
Sambo med barn	11,8	9,8	18,0%	12,6 %	15,9 %
Endast barn	0,6	0,1	0,0 %	0,0 %	0,0 %
Åldersfördelning %					
0-15 år	0,6	4,0	0,0 %	0,0 %	0,0 %
16-17 år	0,2	0,5	0,0 %	0,0 %	0,0 %
18-19 år	0,23	4,2	1,0 %	1,2 %	1,0 %
20-25 år	25,6	32,0	24 %	35,4 %	34,0 %
26-45 år	50,3	38,0	51 %	41,8 %	45,0 %
46-64 år	19,6	18,0	22 %	17,8 %	19,0%
65- år	0,15	3,3	2 %	3,8 %	1,0 %

	2014	2013	2012	2011	2010
Antal placerad någon gång under året					
Familjehem barn	37	33	29	27	20
Institution barn	9	9	5	4	8
Familjehem vuxna	1	1	2	1	0
Institution vuxna	11	8	4	3	8

SOCIAL- OCH OMVÅRDNADSNÄMND

Omvårdnadsförvaltning

Bruttokostnader i tkr ¹⁾

	2014	2013	2012	2011	2010	2009
Särskilda boendeformer	99 028	97 716	95 970	96 366	88 900	88 259
Varav lokalkostnad	10 559	11 437	11 847	12 252	15 687	16 605
Antal platser	170	170	170	170	170	170
Kostnad per plats	583	575	565	567	523	519
Kort- och växelvård	15 089	14 329	16 690	17 072	14 829	13 982
Antal platser	25	25	33	33	33	33
Kostnad per plats	604	573	506	517	449	424
Utnyttjandegrad i %	70,0 %	64,0%	83,0%	94,0 %	86 %	84,8%
Enhet hemvård	54 520	51 227	49 273	46 544	38 249	36 272
Antal vårdtagare					231	231
Kostnad per vårdtagare					166	157
Hemvård:³⁾ hemtjänst/hemsjukvård	32 015	32 518	31 317	29 876		
Antal beslutade timmar ²⁾	51 257	52 559	65 198	72 341		
Kostnad per timma, kr	625 kr	619 kr	480 kr	413 kr		
LSS-verksamhet	70 448	64 992	62 828	59 458	53 075	48 662
Varav LSS	39 981	36 849	34 546	32 038	27 156	25 362
Varav hemvård LSS	30 467	28 143	28 282	27 420	25 919	23 300

1) Ny princip för beräkning från och med 2011.

2) Avser beslutade timmar avseende hemvård och hälso- och sjukvård. Ingår ej tid för anhörigstöd, matdistribution och ledsagning.

3) Bruttokostnad för enbart hemtjänst och hemsjukvård samt trygghetslarm. Ej overheadkostnader, lokalkostnader mm.

SOCIAL- OCH OMVÅRDNADSNÄMND

Ekonomisk översikt social- och omvårdnadsförvaltningen(tkr)

	Bokslut 2014	Bokslut 2013	Bokslut 2012	Bokslut 2011	Bokslut 2010
Ingående saldo	0	270 ³⁾	263	0	29
Kostnad	-294 060	-269 525	-261 588	-252 117	-245 150
Kapitalkostnad	-725	-883	1 104	-1 278	-1 428
Intäkter	63 135	50 718	49 482	43 813	42 649
	-231 650	-219 690	-213 210	-209 581	-203 929
Avgår kapitalkostnad	725	883	1 104	1 278	1 428
Nettokostnad	-230 925	-218 807	-212 106	-208 303	-202 501
Kommunbidrag	225 878	213 205	210 092	204 356	198 056
Resultat	- 5047	- 5 602	- 2 014	- 3 948	-4 445
Korrigeringar	5 047 ¹⁾	5 332 ²⁾	2 021 ³⁾⁴⁾	4 210 ⁵⁾⁶⁾⁷⁾⁸⁾	4 445 ⁹⁾
Utgående saldo	0	0	270	263	0

1) Nämnd återställning 2014	5 047
2) Nämnd återställning 2013	5 332
3) Nämnd återställning 2012	1 751
4) Överföring från investeringsbudget till driftsbudget nyckelfri hantering	270
	2 021
5) Nämnd återställning 2011	- 88
6) Nollställning utgående saldo pga. ej påverkbara kostnader avs. ifo 2011	7 810
7) Omvårdnad återställning 2011	- 3 775
8) Överföring från investeringsbudget till drift larmanläggning särskilt boende.	263
	4 210
9) Enligt beslut Ks 2011-05-04 avseende 2010	4 445

Resultatområden 2014 (tkr)

Område	Ingående saldo	Kostnad			Intäkt			Årets Resultat	Korrigeringar	Utgående saldo
		Bokfört	Budget	Avvikelse	Bokfört	Budget	Avvikelse			
Nämnd		948	1 017	-127	-5	0	-5	132		0
Social		43	33 925	9 356	-1 222	-556	-666	-8 689		0
Migration		8 593	3 644	4 949	-8 859	-3 644	-4 949	0		
Omvårdnad		236 129	233 912	2 219	-50 210	-44 393	-5 817	3 597		0
AME (jul-dec)		5 109	6 363	-1 255	-3 105	-4 446	1 342	-87		
Totalt		294 060	278 918	15 142	-63 135	-53 039	-10 095	-5 048		0

Ordförande	Tony Pettersson
Förvaltningschef	Peter Lann
Antal årsarbetare	10

VERKSAMHETSBESKRIVNING

Övergripande uppgifter

Miljö- och byggnadsnämndens verksamhet regleras av reglementen samt speciallagstiftningar inom respektive miljö- och byggområdet. Nämnden ansvarar för kommunens verksamhet inom plan- och bygglagen, som reglerar planläggning av mark och vatten samt byggande och där samhällets långsiktiga utveckling står i fokus. Nämnden utövar även tillsynsverksamhet i enlighet med gällande lagstiftningar samt utgör ett viktigt serviceorgan som bedriver förebyggande verksamhet genom aktiv rådgivning och information.

Miljö- och byggnadsnämnden verkar inom nedanstående områden:

Miljö- och hälsoskydd
Hållbar utveckling
Mätning och kartproduktion
Bygglov och bygglovsfrågor
Tillsyn enligt plan & bygglagen
Fysisk planering, utredningar
Stadsutveckling och gestaltning
Naturvård
Livsmedelstillsyn
Bostadsanpassning

Mål

Miljö- och byggnadsnämnden har ett målstyrt arbetssätt. Tillsynsplaner och behovsutredningar har upprättats enligt miljöbalken för att kvalitetssäkra arbetet samt redovisa behovet av resurser.

Miljö- och byggnadsnämnden har effektmål som knyter an till kommunens inriktningsmål.

Miljö- och byggnadsnämnden har även en vision och fem inriktningsmål.

Vision

Tidaholms kommun ska vara inbjudande att bo och verka i och stå väl rustat inför klimatförändringar.

Inriktningsmål

- Miljö- och byggnadsnämnden (MBN) skall driva omställningen till ett fossiloberoende samhälle.
- MBN skall forma Tidaholm till en inbjudande plats att bo och verka i.
- MBN ska arbeta för en hälsosam miljö med särskilt fokus på barnperspektivet.
- MBN skall säkerställa en långsiktig produktionsförmåga för mark och vatten samt ett bevarande av biologisk mångfald.
- MBN skall verka genom ett inkluderande, mobiliserande och serviceinriktat arbetssätt i samverkan med andra offentliga aktörer, näringsliv, föreningar och enskilda.

EKONOMISKT UTFALL

	Bokslut 2014	Bokslut 2013	Budgetavvik 2014
Intäkt	1 445	1 430	- 450
Kostnad	6 398	6 455	621
Netto	4 953	5 025	171

Kommentar och analys

Miljö- och byggnadsnämnden redovisar en positiv budgetavvikelse för 2014 på 171 tkr.

Större budgetavvikelser

Intäkterna för plan- och byggavdelningen var under året 71 tkr lägre än budgeterat. Detta beror huvudsakligen av att intäkter för bygglov m.m. inte motsvarade prognosen.

Intäkterna från miljö- och livsmedeltillsyn var under året 532 tkr lägre än beräknat. Detta beror i huvudsak på att intäkterna baserades på att förvaltningen skulle ha fem inspektörer men det blev fyra inspektörer. Tanken var att den femte inspektören skulle ha en kostnadstäckning på 100 % men eftersom tjänsten inte tillsattes blev budgeterade intäkter lägre.

En positiv avvikelse på 1 366 tkr syns i personalkostnaderna beroende på att tjänsten som miljö- och byggchef var vakant under stora delar av året, vakans på en inspektörstjänst i fyra månader och att ytterligare en inspektörstjänst inte tillsattes.

Driftbidrag från staten för naturvårdsprojekt uppgick till 137 tkr.

Under 2014 avsåg nämnden att disponera 608 tkr ur det ackumulerade överskottet för att finansiera extra tjänst som planarkitekt (458 tkr), Chalmersprojektet (50 tkr) och utveckling av Madängsholm (85 tkr). Eftersom den positiva avvikelsen blev så stor gör det att miljö- och byggnadsnämnden inte behöver disponera medel ur det ackumulerade överskottet.

MÅLUPPFYLLELSE

Miljö- och byggnadsnämndens har arbetat utifrån nämndens vision och fem inriktningsmål.

Kommentar måluppfyllelse

- Genom att ha genomfört tillsyn på skolor har barnperspektivet beaktats.
- Genom att ta fram olika typer av detaljplaner skapas Tidaholm till en inbjudande plats att bo och verka i.
- Tillsyn på verksamhet med fotvård, tatuering och frisörer har bidragit till en hälsosam miljö.
- Barnperspektivet beaktas i alla detaljplaner.

- Miljötillsynen syftar bland annat till att bevara den biologiska mångfalden.
- Förvaltningen har via en konsult tagit fram en plan för utveckling och bevarande av limniska värden i Tidaholm kommun.

Nedan redovisas utfallet för nämndens effektmål som är kopplade till kommunens inriktningsmål.

Attraktiv kommun

Effektmål	2014	Resultat
Antal inspektioner miljö- och hälsoskydd	90	92
Antal inspektioner livsmedelstillsyn	90	95

Boende

Effektmål	2014	Resultat
Ärenden påbörjas tomt- och ovårdat skick	2	2
Antal planer som ska revideras enligt översyn	2	2

Kommentar måluppfyllelse

De effektmål som gällde för 2014 har uppfyllts.

ÅRETS VERKSAMHET

Allmänt

Förvaltningen har haft en tillfällig personalförstärkning i form av en planarkitekt.

Miljöpriset delades ut 2014 till Erica- och Henrik Pettersson, ägare av fastigheten Kämpen 8.

Planering

Detaljplaneöversyn

Under 2014 har det huvudsakliga arbetet inriktats på att ändra de detaljplaner som ingick i planöversynen. Två detaljplaner har antagits under 2014 (kv. Björnen och Brukets industriområde).

Sammanlagt är det 31 detaljplaner som ska ändras för att de har så stora avvikelser från gällande detaljplaner att det inte utgör ett fullgott underlag vid bygglov och tillståndsgivning.

Detaljplaner

Detaljplan för ny tillfartsväg till Marbotorps industriområde och trevägskorsning utmed väg 193 har pågått under 2014. Detaljplanen kommer att ställas ut för granskning i början av 2015 för att senare kunna antas av kommunfullmäktige. Anledningen till att planen dragit ut på tiden ligger utanför kommunens ansvar.

Förvaltningen påbörjade planarbetet med Kungsbroområdet. Detaljplanen kommer att ställas ut för granskning i början av 2015.

För Ingemarstorp pågår planarbetet med syftet att tillskapa villatomter.

Förvaltningen har påbörjat planarbetet med kvarteret Järnskog som möjliggör bostadsbyggande i centrala Tidaholm.

Övriga detaljplaner som miljö- och byggnadsnämnden har antagit är Almen 1, Fallet 5 och 19 samt Tummlaren 12.

Bygg

Under året har bygglov för nybyggnation beviljats för 2 enbostadshus, 1 radhus och 1 fritidshus. Utöver detta har det tagits 150 beslut av bygglovshandläggaren som rör bygglov, installation av braskaminer, marklov, rivningslov m.m.

Bostadsanpassning

Bygglovshandläggaren har tagit emot 47 ansökningar om bostadsanpassningsbidrag.

Arcgis

Förvaltningen har genomfört övergången till ArcGis-miljön.

Ett framtida hållbart Tidaholm

Miljö- och byggnadsnämnden har (okt 2013 - jan 2014) varit värd för magisterprogrammet Sustainable Development in Local Context vid Chalmers Arkitektur. Studenterna har arbetat med inventering, analyser och förslag till sexton fördjupningsprojekt. Värskapet avslutades med presentation av projekten och utställning på Tidaholms museum.

Planerad tillsyn

Förvaltningen har genomfört 92 tillsynsbesök på verksamheter inom miljö- och hälsoskydd och klarade målet enligt tillsynsplanen (90). Bland annat har det gjorts tillsynsbesök på lantbruk, skjutbanor, bilskrot, skolor, fotvård och tatuering.

Länsstyrelsens revision av livsmedels-tillsynen hösten 2013 resulterade i 7 st sk avvikelser. I början av 2014 tog därför förvaltningen fram en åtgärdsplan för att rätta till dessa avvikelser. Två av avvikelserna kunde rättas till direkt som gällde att undvika att ställa krav på verksamheterna i våra kontrollrapporter samt att upprätta en specifikation över vilken kompetens som behövs för att klara kontrolluppdraget och hur denna kompetens ska vidmakthållas hos personalen.

Tre avvikelser, en som gällde säkerställande av att taxan för livsmedelskontroll täckte kostnaderna, en som gällde den uppkomna kontrollskulden och en som handlade om att kontrollera att

kontrollen utförs effektivt har vi kommit till rätta med under året.

Kvar är två avvikelser att åtgärda i början av 2015. Båda gäller upprättandet av skriftliga rutiner över hur vi utför vårt arbete.

Under året nyregistrerades 22 verksamheter vilket torde vara rekord. Dessutom inkom ytterligare två anmälningar alldeles i slutet av året som kommer att handläggas i januari 2015.

Förvaltningen har genomfört 95 kontroller på 82 livsmedelsanläggningar. I vårt register har vi 120 anläggningar varav 22 registrerades under året. 17 anläggningar återstår att besöka och de kommer att genomföras i början av 2015. Orsaken till att målet inte uppfylldes beror på att en tjänst som inspektör var vakant i 4 månader och den kunde inte tillsättas p.g.a. orsaker som miljö- och byggnadsnämnden inte hade rådighet över.

Oplanerad tillsyn

Antal ärenden uppgår 2014 till 427 st.

Antalet anmälningar om ytjordvärme eller bergvärme som kommit in till miljö- och byggkontoret under 2014 var exakt lika många som föregående år, 53 stycken. Antalet anläggningar för utvinning av värme ur jord eller berg i kommunen uppgår nu till ca 750 stycken.

Antal anmälningar om kompostering uppgick till 51 st. Antalet har ökat p.g.a. att Tekniska kontoret genomfört inventeringar som ökar antalet abonnemang.

Antalet klagomål uppgår till 39 st. och handlar om saker som störande fåglar, buller, skällande hundar m.m.

Naturvård

Det lokala naturvårdsprojektet "Tidan Genom Tidaholm" avslutades under året. Vid miljö- och byggnadsnämndens sammanträde den 12 november beslutades om att överlämna projektrapporten till kommunstyrelsen. Rapporten visar på att det finns möjlighet att skapa fria vandringsvägar för fisk i Tidan. Nu krävs beslut på kommunledningsnivå för att gå vidare med arbetet.

FRAMTIDEN

Planering

Bostäder

Miljö- och byggnadsnämnden har i uppdrag att ta fram ett bostadsstrategiskt program för kommunen och målet är att det bostadspolitiska programmet kan antas av kommunfullmäktige 2015.

Detaljplaner

Förvaltningen arbetar enligt nämndens prioriteringslista och kommer, utöver externa beställningar, under året bland annat att arbeta med följande detaljplaner:

Bostäder i Ingemarstorp
Bostäder i Ekedalen
Bostäder Helliden
Bostäder på Kungsbro
Bostäder kv. Järnskog
Marbotorp, väg

Tillsyn

Enligt tillsynsplanen ska 216 planerade tillsynsbesök genomföras varav 91 är livsmedelsobjekt, 101 miljö- och hälsoskyddsobjekt och 24 objekt rörande tobak, läkemedel, alkohol och rökfria lokaler.

Övrig tid åtgår till anmälningar, klagomål, yttranden, samråd, planering m.m.

MILJÖ- OCH BYGGNADSNÄMNDEN

NYCKELTALADMINISTRATIONEN

	2014	2013	2012	2011	2010	2009
Antal diarietförda ärenden bygg och miljö	875	775	875	735	1074	993
Antal nämndbeslut	60	61	55	66	63	51
Antal delegationsbeslut bygg	154	145	167	167	150	155
Antal delegationsbeslut miljö	233	204	297	208	217	273

Planering

	2014	2013	2012	2011	2010	2009
Detaljplaner	5	1	1	3	7	5

Planerad livsmedelstillsyn

	2014	2013	2012	2011	2010	2009
Antal anläggningar	120	103	114	117	111	102
Antal planerade tillsynsbesök	90	51	51	69	96	102
Antal genomförda tillsynsbesök	82	42	42	14	63	81
Måluppfyllelse %	91	85	82	20	66	79

Planerad miljö- och hälsoskyddstillsyn

	2014	2013	2012	2011	2010	2009
Antal planerade tillsynsbesök	90	47	40			
Antal genomförda tillsynsbesök	92	16	35	29	8	36
Måluppfyllelse %	102	34	88			

Planerad miljö- och hälsoskyddstillsyn

	Planerad tillsyn	Utförd tillsyn
Lantbruk 30-99 eller 10-29 enheter, uppföljning C -lantbruk	46	45
Tandläkare	4	4
Tvätterier	1	0
Fotvård	6	5
Frisörer	22	20
Tatuerare	3	2
Skolprojekt	8	7
Skjutbanor	0	4
Bilskrot	0	2
Vattenverk	0	3
Summa	90	92
Måluppfyllelse %		102

MILJÖ- OCH BYGGNADSNÄMNDEN

Oplanerad tillsyn, övriga ärenden

Ärendetyp	Antal
Alla ärenden	427
Exempel ärenden	Antal
Anmälan kompostering	51
Anmälan värmepump	51
Klagomål	39
Beslut om avgift	30
Analys av dricksvatten	27
Årsrapport köldmedier	25
Fastighetsbesök enskilda avlopp	25
Registrering av livsmedelsanläggning	22
Förorenad mark	12
Slutbesiktning enskilda avlopp	9
Ansökan eller anmälan enskilda avlopp	8
Remiss rörande alkoholutskänkning	8
Ansökan om nedgrävning av hästdjur	8
Radonmätningar	6

Mätning

	Interna uppdrag	Externa uppdrag
Mätningssuppdrag	24	16

EKONOMISK ÖVERSIKT

	Bokslut 2014	Bokslut 2013	Bokslut 2012	Bokslut 2011	Bokslut 2010	Bokslut 2009
Ingående saldo	5 041	5 100	4 907	5 040	4 308	3 380
Kostnad	-6 398	-6 455	-6 117	-5 763	-5 076	-5 070
Kapitalkostnad	-47	0	0		0	0
Intäkter	<u>1 445</u>	<u>1 430</u>	<u>1 328</u>	<u>1 319</u>	<u>1 782</u>	<u>1 972</u>
	-5 000	-5 025	-4 789	-4 444	-3 294	-3 098
Avgår kapitalkostnad	<u>47</u>	<u>0</u>	<u>0</u>	<u>0</u>	<u>0</u>	<u>0</u>
Nettokostnad	-4 953	-5 025	-4 789	-4 444	-3 294	-3 098
Kommunbidrag	<u>5 124</u>	<u>4 966</u>	<u>4 982</u>	<u>4 311</u>	<u>4 026</u>	<u>4 026</u>
Resultat	171	-59	193	-133	732	928
Korrigeringar						
Utgående saldo	5 212	5 041	5 100	4 907	5 040	4 308

Ordförande	Lennart Rehn
Förvaltningschef	Kjell Jonsson
Antal årsarbetare	77,61

VERKSAMHETSBEKRIVNING

Övergripande uppgifter

Inom nämndens ansvarsområde ingår dels skattefinansierad verksamhet

- Tekniskt kontor
- Trafikfrågor
- Fastighetsenhet
- Gatu-parkenhet

Dels taxefinansierad verksamhet

- VA-enhet
- Renhållningsenhet

Mål

Tekniskt kontor

- Ge snabb service i en positiv anda
- Genomföra upprättande av beställar- respektive beslutsunderlag vad avser tekniska och ekonomiska utredningar.
- Svara för projektering och projektledning inkl. upphandling, samordning, kontroll och slutredovisning.
- Utföra myndighetsadministration avseende trafikfrågor för skapande av en säker trafiksituation i kommunen.
- Vidta åtgärder för att bibehålla nollvisionens mål om färre olycksfall i trafiken.
- Förvalta skog och exploateringsmark ekonomiskt, effektivt och långsiktigt.

Fastighetsenhet

- Underhålla kommunens fastighetsbestånd så att standarden bibehålles och kapitalförstöring ej sker.
- Tillhandahålla erforderlig lokalvård på det sätt den aktuella verksamheten kräver.

Gatu- och parkenhet

- Göra parker, lekplatser, bad och övriga grön- och friytor attraktiva för rekreation, vila och förströelse.
- Underhålla gator, GC-vägar och torg så att alla kan färdas tryggt året runt.

EKONOMISKT UTFALL

Årets driftresultat

Skattefinansierad verksamhet exkl planerat fastighetsunderhåll (tkr)

	Bokslut 2014	Bokslut 2013	Budgetavv 2014
Intäkt	48 111	43 755	4 793
Kostnad	95 183	96 427	723
Netto	47 072	52 672	5 516

Kommentar och analys

Tekniskt kontor

Enheten gör för året ett resultat på 906 tkr. Högre intäkter för skogsgallringar och avverkningar än budgeterat ger ett positivt resultat för året. Likaså en obesatt arbetsledartjänst som gett en halvårseffekt i lägre personalkostnader.

Fastighetsenheten

En mild väderlek har medfört att kostnader för uppvärmning av lokalerna blivit lägre än på många år, trots att siffran för densamma är underbudgeterad i förhållande till normalår. Vidare har pensionsavgångar inte ersatts fullt ut samt att kostnader/intäkter för Brukets Ind omr har gjort ett positivt netto på 3,7 mnkr, vilket är en betydande del av årets resultat.

Skaderegleringskonto

Några försäkringsskador har inte inträffat. Installation av övervakningskameror har utförts inom delar av fastighetsbeståndet. Utbyte av åskskadad värmepanna på

TEKNISK NÄMND – SKATTEFINANSIERAT

Linblommans förskola utfördes under våren.

Gatu- parkenheten

Resultat 474 tkr.

Planerat fastighetsunderhåll (tkr)

	Bokslut 2014	Bokslut 2013	Budgetavv 2014
Intäkt	0	0	0
Kostnad	2 973	4 609	1 966
Netto	2 973	4 609	1 966

Planerat fastighetsunderhåll

Stora insatser har gjorts på eftersatt underhåll i samband med Forshallens renovering, därför kommer ej utnyttjade medel att täcka underskottet på investeringsprojektet.

Utförda åtgärder

Fastighet	Åtgärd	Kostnad
Stadshuset	Omläggning tak	41
Kommunförråd	Skärmtak/motorvärm	129
Ishallen	Byte dörrar	14
	El-installation	23
Forshallen	Underhållsåtgärder i samband med renov	1 472
Biblioteket	Golvrenovering	42
	Armatyrbyte	12
Kaffestugan	Takbyte	22
Hökensås	Köksinventarier	120
	Ljudisolering	53
	Dörrbyte	23
	Diverse	18
Ekedalen	Markarbeten	25
	Köksinventarier	141
Valstad	Köksinventarier	27
Fröjered	Köksinventarier	22
Rudbeck Ön	Förfrågan målning	20
Syrсан	Utvändig målning	29
Axet	Köksinrede	78
Eken förskola	Renovering avlopp	20
	Köksinrede	40
Linblomman	Elinstallation	12
	Staket	49
Midgård	Köksinventarier	88
Hellidshemmet	Våtrum renovering	46
Lindängen	Markarbeten	25
Solvik	Ytterbelysning	112
	Hiss	25
	Byte dörrar	34
	Diverse	7

Marbodal C	Styr värmeanläggning	169
	Förfr målning	35
Summa		2 973

Årets investeringar

Objekt	Bokslut 2014	Budget 2014
Inventarier Tekn förvaltning	102	100
Gata/Park maskiner	0	500
CAD-program fastighet	0	25
Städutrustning TN	50	50
Fordon Fastighet	223	149
Lekutrustning verksamh	78	125
Städutrustn Forsenskolan	36	36
Forsenskolan – nyb	1 580	4 156
Museet – inre renovering	8	78
Fastighet – handikappanp	74	208
Rudbeck Ön – utv målning	1 029	1 414
Rudbeck Ön – solskydd	118	400
Rudbeck Smedjeg - utsug		400
Saga – fönster o fasad	14	118
Saneringsfast - rivning	2	98
Barnens Hus – nytt tak		499
Syrсан – renovering	50	65
Villan yttertak	87	78
Villan – utv målning	21	25
Stallängen – upprustning	195	277
Forshallen – B-del	11 002	8 057
Bruket – fastighetskomp (10)	579	
Bruket – ventilation (10)	2 242	2 000
Bruket – hyresgästanpass (5)	155	
Förskola – proj	644	500
Lokaler kulturskola	1 509	
Björnen – upprustn, värme	2 696	3 500
Bruksvillparken –d iv åtg	0	133
Friluftsbad – bryggor mm	54	47
Fontän von Essens Plats	378	378
Trädvårdsplan	74	100
Belysning Tidän	187	150
Expl nytt område		821
Ny matarled Marbodal	743	7 378
G Torget – ytskikt	622	564
GC-väg/trafikreglering	1 492	1 220
Haga – expl		19
Haga – GC-väg		18
Haga – belysning		30
Busshållplatser		135

ÅRETS VERKSAMHET

Måluppfyllelse

Tekniskt kontor

Enheten har under året utfört de uppdrag som beställts samt upprättat beslutsunderlag och utredningar som varit nödvändiga för enheterna inom förvaltningen och kommunen som helhet.

Fastighetsenhet

Driftskostnader har totalt sett hållits inom givna ramar och de milda vintermånaderna har gjort att även värmebudgeten räckt till. Driftunderhåll har utförts där så erfordrats och vi upplever att våra brukare har varit nöjda med vår lokalhantering, både vad gäller fastighetsskötseln och lokalvårdsdelen.

Inom Brukets Ind omr har fler hyresgäster installerat sig och vissa anpassningar har genomförts för att möta fler företags behov.

Skaderegleringskonto

Då inga försäkringsskador har inträffat har vi inte behövt använda vår reserv för skadefinansiering.

I förebyggande syfte har belysning kompletterats samt övervakningskameror installerats inom några fastigheter.

En åskskada på Linblommans förskola medförde att vi fick byta ut värmepannan.

Gatu- parkenheten

De milda vintermånaderna har även här gjort att anslaget för snörenhållning och halkbekämpning ej behövt förbrukas fullt ut.

Enheten har inom givna ramar utfört såväl sommar- som vinterunderhåll på ett kostnadseffektivt och för invånarna – betryggande sätt.

Viktiga händelser

Övergripande

Förutom projektledning och arbetsledning för ombyggnads- och renoveringsobjekten har underlag bl.a. tagits fram till ny förskola på Södra Helliden, fortsatt utbyggnad GC-nätet, ombyggnad av reningsverket för kväverening, slutlig återställning av deponin samt system för omhändertagande av hushållens sorterade matavfall.

Även diskussioner/avtal med markägare och övriga intressenter inför anläggandet av matarled till Marbodalen har genomförts.

Fastighetsenheten

Ombyggnad av Forshallen med ny entré, omklädningsrum, duschar m.m. har genomförts.

Utvändig målning av Rudbecksgymnasiet Ön samt uppsättning solskydd.

Syrsan och Stallängens renoveringar är slutförda.

Björnens förskolas om- och tillbyggnad är påbörjad.

Lokaler för Kulturskolan Smedjan har iordningställt på Smedjegatan 11.

Ventilationsombyggnad inom Brukets Industriområde har skett.

Gatu- parkenheten

Fontänen vid von Essens Plats har renoverats.

Plattläggning på Gamla Torget har genomförts.

GC-väg på Norra Kungsvägen samt Västra Drottningvägen har anlagts.

Asfaltsbeläggningar enligt program.

Trafikfrågor

Hastighetsmätningar har utförts på ett flertal platser i kommunen.

Trafiksäkerhetsdagar, olika informationsmöten och liknade har anordnats.

Parkeringsövervakningen har under året utökats med övervakning även under kvällstid.

Utdelning av bl.a. reflexer och

informationsmaterial till skolor, idrottsföreningar, allmänhet. Ett flertal projekt i trafik- och gatumiljön för säkerhet och tillgänglighet; Norra Kungsvägen, cirkulationsplats vid Barnens Hus, V Drottningvägen (centrum). Ö Drottningvägen, GC-väg till Forsen är påbörjad.

FRAMTIDEN

Tekniskt kontor

Flexibilitet är ett ledord för den tekniska förvaltningen då förutsättningar för uppdrag kan ändras och akuta behov uppstå. Ökande myndighetskrav som kontrollprogram, besiktningar, tillståndsansökningar och anmälningar gör att trycket på personalen ökar stadigt.

Trafikfrågor

Genomföra åtgärder och förbättra trafik-säkerheten utifrån upprättad och uppdaterad trafiknätsanalys. Arbeta för en utbyggnad av GC-vägar mellan mindre tätorter/byar och tätorten.

Fortsätta med riktade insatser av parkeringsövervakningen. Trygg o säker generation – Ett koncept tillsammans med olika aktörer för att öka trafiksäkerheten. Utredning i samband med detaljplane-förändringar. Samråd med trafikverket kring allmänna vägar.

Fastighetsenheten

Fortsatt effektivisering för att sänka kostnader. Utredningar kring bättre lokalutnyttjande, omlokalisering av verksamheter i hyrda lokaler till kommunala.

Gatu- parkenheten

Fortsatt satsning på GC-nätet i enlighet med trafiknätsanalysen. Säkra lekmiljöer genom satsning på lekplatserna bör fortsätta enligt framtaget program. Underhåll och förnyelse av träd- och växtbeståndet med avseende på säkerhet, tillgänglighet och ekonomi.

NYCKELTAL

Tekniskt kontor

Personal	2014	2013	2012	2011	2010	2009	2008
Antal anställda	77,61	81,17	77,75	73	76	80	81

Inträffade skadefall i trafiken

Skadefall	2014	2013	2012	2011	2010	2009	2008
<i>Dödsfall</i>	0	0	0	0	0	0	0
<i>Svår skada</i>	2	1	3	1	2	1	4
<i>Lindrig skada</i>	42	51	28	17	22	21	12

TEKNISK NÄMND – TAXEFINANSIERAT

Fastighetsenhet
 Kostnad/kvm och år

Slag	2014	2013	2012	2011	2010	2009	2008
<i>Driftskostnader</i>	356	370	371	379	422	375	356
<i>Varav snörenhållning</i>	2	3	6	14	27		
<i>Underhållskostnader</i>	72	89	79	74	59	86	78
<i>Kapitalkostnader</i>	319	322	305	312	329	301	325
<i>Totalt</i>	748	781	755	765	810	761	759

Uppvärmningssätt för kommunens fastighetsbestånd procentfördelning av totalt antal förbrukade kWh

	2014	2013	2012	2011	2010	2009	2008
Olja	3	3	3	3	5	8	7
Fjärrvärme	90	89	88	87	87	85	83
El	3	4	5	6	6	7	8
Bergvärme	4	4	4	4	2	2	2

Gatu- parkenhet

	2014	2013	2012	2011	2010	2009	2008
Gräsyteskötsel (Kr/kvm)	1:83	1:30	1:66	2:04	2:00	2:00	1:80
Grönyteskötsel (kr/kvm)	7:87	5:09	3:07	3:83	3:75	3:75	3:50
Parkskötsel/invånare (kr/år)	286						
Sommarunderhåll (kr/kvm)	2:90	2:95	2:95	3:15	2:85	2:95	3:31
Omloppstid för asfalt (år)	33	33	33	33	31	31	31
Gatuunderhållet omfattar (kvm)	600 000	600 000	600 000	600 000	596 000	595 000	595 000

TEKNISK NÄMND – TAXEFINANSIERAT

EKONOMISK ÖVERSIKT (TKR)

Skattefinansierad verksamhet, exkl planerat fastighetsunderhåll

	Bokslut 2014	Bokslut 2013	Bokslut 2012	Bokslut 2011	Bokslut 2010
Ing balans	-727	1 109	2 451	2 032	3 077
Kostnad	-95 184	-96 427	-97 032	-89 470	-90 533
Kapitalkostnad	-35 368	-34 529	-37 301	-31 998	-32 026
Intäkter	<u>48 111</u>	<u>43 755</u>	<u>46 505</u>	<u>40 625</u>	<u>38 976</u>
	-82 441	-87 201	-87 828	-80 843	-83 583
Avgår kapitalkostnad	<u>35 368</u>	<u>34 529</u>	<u>37 301</u>	<u>31 998</u>	<u>32 026</u>
Nettokostnad	-47 073	-52 672	-50 522	-48 845	-51 557
Kommunbidrag	52 589	<u>50 836</u>	<u>45 839</u>	<u>45 322</u>	<u>43 936</u>
Resultat	5 516	-1 836	-4 688	-3 523	-7 621
Korrigeringar	-3 859 ²⁾		3 346 ³⁾	3 942 ⁴⁾	6 576 ⁵⁾
Utgående saldo	930	-727	1 109	2 451	2 032

varav Brukets Ind omr (är med i sammanställningen ovan)

	Bokslut 2014	Bokslut 2013	Bokslut 2012
Ing balans	150	0	0
Kostnad	-6 268	-8 070	-9 629
Kapitalkostnad	-2 326	-2 010	-2 291
Intäkter	<u>7 479</u>	<u>5 722</u>	<u>6 283</u>
	-1 115	-4 358	-5 637
Avgår kapitalkostnad	<u>2 326</u>	<u>2 010</u>	<u>2 291</u>
Nettokostnad	1 211	-2 348	-3 346
Kommunbidrag	<u>2 498</u>	<u>2 498</u>	<u>0</u>
Resultat	3 709	150	-3 346
Korrigeringar	-3 859 ²⁾		3 346 ³⁾
Utgående saldo	0	150	0

TEKNISK NÄMND – TAXEFINANSIERAT

Planerat fastighetsunderhåll

	Bokslut 2014	Bokslut 2013	Bokslut 2012	Bokslut 2011	Bokslut 2010
Ing balans	965	684	1 014	742	-36
Kostnad	2 973	-4 609	-4 202	-3 582	-3 000
Kapitalkostnad	0	0	0	0	0
Intäkter	<u>0</u>	<u>0</u>	<u>0</u>	<u>0</u>	<u>0</u>
	-2 973	-4 609	-4 202	-3 582	-3 000
Nettokostnad	-2 973	-4 609	-4 202	-3 582	-3 000
Kommunbidrag	<u>4 939</u>	<u>4 890</u>	<u>3 872</u>	<u>3 854</u>	<u>3 778</u>
Resultat	1 966	281	-330	272	778
Korrigeringar	-2 931 ¹⁾				
Utgående saldo	0	965	684	1 014	742

- 1) Medel som flyttas över som finansiering till investeringsprojekt Forshallens renovering.
- 2) Bruket inkl kapitalkostnader underskott. Överskott nollställs.
- 3) Resultatreglering Bruket 2012
- 4) Resultatreglering 2011. Se årsredovisning.
- 5) Resultatreglering 2010. Se årsredovisning.

Resultatområden 2014

Område	Ingående saldo	Kostnad			Intäkt			Årets resultat	Korrige-ringar	Utgående saldo
		Bokfört	Budget	Avv	Bokfört	Budget	Avv			
Tekniskt kontor	1 490	9 399	7 490	-1 909	8 962	6 147	2 815	906		2 396
Fastighetsenhet	-213	64 464	67 572	3 108	27 468	26 452	1 016	4 124	-3 860	51
- lokaler mm	-2 408	57 828	57 821	-7	19 989	19 599	390	383		-2 025
- skaderegl konto	2 044	368	400	32	0	0	0	32		2 076
- Brukets Ind omr	151	6 268	9 351	3 083	7 479	6 853	626	3 709	-3 860	0
Gatu o parkenhet	-2 005	21 320	20 844	-476	11 681	10 719	962	486	0	-1 519
Teknisk nämnd	-728	95 183	95 906	723	48 111	43 318	4 793	5 516		4 302
Teknisk nämnd, planerat fastighetsunderhåll	965	2 973	4 939	1 966	0	0	0	1 966	-2 931¹⁾	0

Taxefinansierad verksamhet 2014

TEKNISK NÄMND – TAXEFINANSIERAT

Resultaträkning - VA-verk (tkr)

	Not	2014	2013
Verksamhetens intäkter		14 849	15 438
Förändring av fordran på VA-kollektiv		649	-1 931
Verksamhetens kostnader		-12 974	-10 852
Av- och nedskrivningar		-2 205	-2 230
Verksamhetens nettokostnader		319	425
Skatteintäkter			
Finansiella intäkter, balansenheter		0	0
Finansiella kostnader, balansenheter		-325	-441
Finansiella intäkter		29	36
Finansiella kostnader		-23	-20
Resultat före extraordinära poster		0	0
Extraordinära intäkter			
Extraordinära kostnader			
Årets resultat		0	0

Kassaflödesrapport - VA-verk (tkr)

	Not	2014	2013
DEN LÖPANDE VERKSAMHETEN			
Årets resultat		0	0
Justering för av- och nedskrivningar		2 205	2 230
Justering för övriga ej likviditetspåverkande poster		0	0
<i>Medel från verksamheten före förändring av rörelsekapital</i>		2 205	2 230
Ökning/minskning kortfristiga fordringar		-1 011	1 803
Ökning/minskning kortfristiga fordringar internt		-1	11
Ökning/minskning förråd och varulager			
Ökning/minskning kortfristiga skulder		186	405
Ökning/minskning kortfristiga skulder internt		160	-4 370
Kassaflöde från den löpande verksamheten		1 539	79
INVESTERINGS VERKSAMHETEN			
Investeringar i materiella anläggningstillgångar		-752	-402
Försäljning av materiella anläggningstillgångar			
Investeringar i finansiella anläggningstillgångar			
Försäljning av finansiella anläggningstillgångar			
Kassaflöde från investeringsverksamheten		-752	-402
FINANSIERINGS VERKSAMHETEN			
Nyupptagna lån			
Amortering av långfristiga skulder internt		-1 220	-2 082
Ökning av långfristiga fordringar			
Minskning av långfristiga fordringar			
Kassaflöde från finansieringsverksamheten		-1 220	-2 082
Årets kassaflöde		-433	-2 405
Likvida medel vid årets början		2 115	4 520
Likvida medel vid årets slut		1 682	2 115

TEKNISK NÄMND – TAXEFINANSIERAT

Balansräkning - VA-verk (tkr)			
TILLGÅNGAR	Not	2014	2013
Anläggningstillgångar			
Materiella anläggningstillgångar			
Mark, byggn. och tekn. Anläggningar		22 435	24 057
Maskiner och inventarier		170	0
Summa materiella anläggningstillgångar		22 605	24 057
Finansiella anläggningstillgångar			
Värdepapper, andelar, bostadsrätter mm			
Långfristiga fordringar			
Fordringar balansräkningsenheter			
Summa finansiella anläggningstillgångar		0	0
SUMMA ANLÄGGNINGSTILLGÅNGAR		22 605	24 057
Omsättningstillgångar			
Förråd			
Fordringar			
Fordran VA-kollektiv	1	0	468
Övriga kortfristiga fordringar	2	3 981	2 502
Fordringar, balansenheter		140	138
Summa kortfristiga fordringar		4 121	3 108
Kassa och bank		1 681	2 115
SUMMA OMSÄTTNINGSTILLGÅNGAR		5 802	5 223
SUMMA TILLGÅNGAR		28 407	29 280
EGET KAPITAL, AVSÄTTNINGAR OCH			
Not			
Eget kapital, ingående värde		10 280	10 280
Årets resultat			
EGET KAPITAL		10 280	10 280
Avsättn. för pensioner o likn förpliktelser			
SUMMA AVSÄTTNINGAR		0	0
Lån i banker och kreditinstitut			
Långfristiga skulder, balansenheter		12 065	13 285
Långfristiga skulder, totalt		12 065	13 285
Leverantörsskulder		1 080	968
Skulder, balansenheter	4	4 410	4 249
Skuld VA-kollektiv	3	180	
Övriga kortfristiga skulder		392	498
Kortfristiga skulder, totalt		6 062	5 715
SUMMA SKULDER		18 127	19 000
SKULDER, AVS. OCH EGET KAPITAL		28 407	29 280

Not 1 Kortfristig fordran VA-kollektiv

	2014	2013
Ingående fordran	468	1 931
Årets överskott (del av)	-468	-1 463
Utgående fordran	0	468

Not 2 Övriga kortfristiga fordringar

	2014	2013
Kundfordringar	3 977	2 398
Förutbetalda kostnader - div	4	104
Utgående fordran	3 981	2 502

Not 3 Kortfristig skuld VA-kollektiv

	2014	2013
Ingående fordran	0	0
Årets överskott (del av)	-180	0
Utgående fordran	-180	0

Not 4 Övriga kortfristiga skulder

	2014	2013
<i>Skulder till balansenheter:</i>		
Debiteringar renhållningsavgifter	3 463	3 255
Löner dec		160
Moms dec	624	615
Personal o fordonsfördeln – gata	263	159
Övriga fakturafördelningar	60	60
Utgående skuld	4 410	4 249

Ny VA-lag

En ny VA-lag gäller fr o m 2007 ("lagen om allmänna vattentjänster" SFS 2006:412). Lagen skärper kraven på kommunens ekonomiska redovisning genom att uttryckligen hänvisa till god redovisningssed samt krav på redovisning av särskilda resultat- och balansräkningar för VA-verksamheten. När avgifterna över- eller understiger kostnaderna ska dessa redovisas som en kortfristig skuld till VA-kollektivet. Är differensen av tillfällig karaktär ska medlen återföras de närmaste tre åren. Är överuttaget avsiktligt måste det finna sen plan för användningen och som normalt inte sträcker sig mer än tio år fram i tiden.

VERKSAMHETSBEKRIVNING

Mål

- Vattenverken ska producera dricksvatten från kommunens allmänna anläggningar som skall vara tjänligt när det når konsumenterna.
- Avloppsvattenhanteringen skall uppfylla tillsynsmyndighetens (Länsstyrelsens) krav på minimerade resthalter.
- Självfinansiering
- Upprätthålla komplett register över vatten- och avloppsledningar även vad avser ledningsstandard, underhållsåtgärder o dyl.

EKONOMISKT UTFALL

Årets investeringar
(tkr)

Objekt	Bokslut 2014	Budget 2014
Kväverening	369	7 412
Fordonsinköp	83	100
Reservvattentäkt	199	
Arc-Gis uppgradering	100	100

Kommentar och analys

Resultatet + 648 tkr. Höjningen av taxan ökade intäkterna med ca 1,2 Mkr. Vi har haft en något minskad försäljning av vatten.

ÅRETS VERKSAMHET

Måluppfyllelse

Enheten har under året uppfyllt uppsatta mål på ett tillfredsställande sätt.

Viktiga händelser

- Antalet vattenläckor uppgick till 11 st, och det inträffade 15 avloppsstopp. Läckorna berodde främst på rörbrott (huvudledningar och gjutgods) och korrosionsskador (galvserviser). Avloppsstoppen berodde främst på fettbildningar och inväxta rötter i betongledningar
- Saneringsarbete av dag- och spillvatten samt utbyte galvserviser har utförts på Plånaregatan.

- Utbyte av vattenledning på del av Södra Ringvägen har genomförts.
- Utbyte av dagvattenledning på Östra Drottningvägen samt Ångarpsparken.
- Ny dagvattenledning har anlagts i Västra Drottningvägen i samband med ombyggnad av gata.
- Utbyte av vatten- och avloppsledningar till Ekedalen pågår.
- Ny dagvattenledning har anlagts i parkområde vid Papegojas väg.
- Ombyggnad av inkommande ledning till Kungslena reningsverk.
- Provborrhningar och propumpningar har gjorts nära Gårsjön längs den tänkta ledningsstäckningen för reservvatten.
- Driftsatt Gälleberg reningsverk efter renovering.

FRAMTIDEN

- VA-kartorna skall fortlöpande uppdateras och kompletteras, så att det stämmer mot faktiska förhållanden.
- DUF-arbetet prioriteras.
- Fortsatt arbete för att lösa problematiken med svavelväte på avloppssidan.
- Fler och bättre avsättningsmöjligheter för slam måste utredas.
- Digitalt kartlägga alla va-samfälligheter.
- Ombyggnad för kväverening planeras att utföras 2015.

NYCKELTAL

VA-verk

	2014	2013	2012	2011	2010	2009	2008	2007	2006
Antal vattenläckor	11	13	15	13	18	9	10	14	10
Antal avloppsstopp	15	15	14	15	11	10	12	16	18
Reningsgrad P (%)	99	98	97	97	97	97	98	97	98
Reningsgrad N (%)**	30	26	22	24	22	30	35	33	42
Årskostnad villa (kr)*	3 855	3 540	3 300	3 300	3 300	3 300	3 300	3 300	3 300
Anslutningsavgift	44 000	44 000	44 000	44 000	44 000	44 000	44 000	44 000	44 000
Ledningslängd (km)	424	424	420	420	420	420	420	420	420
Nyanläggningsvärde (Mkr)	400	400	390	390	380	380	380	380	380
Försäld mängd vatten (tm ³)	717	724	714	689	798	794	781	793	781

*)2005 räknas vattenförbrukningen för en villa på 150 m³/år. Tidigare år har siffran varit 200 m³/år.

**) Mellan år 2005 o 2006 ändrad mätpunkt

Resultaträkning - Renhållningsverk (tkr)

	Not	2014	2013
Verksamhetens intäkter		11 138	11 250
Verksamhetens kostnader		-8 668	-8 818
Av- och nedskrivningar		-1 138	-1 176
Verksamhetens nettokostnader		1 332	1 256
Skatteintäkter			
Finansiella intäkter, balansenheter			
Finansiella kostnader, balansenheter		-32	-49
Finansiella intäkter		10	14
Finansiella kostnader		-3	-20
Resultat före extraordinära poster		1 307	1 201
Extraordinära intäkter			
Extraordinära kostnader			
Årets resultat		1 307	1 201

Kassaflödesrapport - Renhållningsverk (tkr)

	Not	2014	2013
DEN LÖPANDE VERKSAMHETEN			
Årets resultat		1 307	1 201
Justering för av- och nedskrivningar			
Justering för övriga ej likviditetspåverkande poster		1 138	1 176
<i>Medel från verksamheten före förändring av rörelsekapital</i>		2 445	2 377
Ökning/minskning kortfristiga fordringar		-62	22
Ökning/minskning kortfristiga fordringar internt		-123	2 246
Ökning/minskning förråd och varulager			
Ökning/minskning kortfristiga skulder		251	-138
Ökning/minskning kortfristiga skulder internt		28	-192
Kassaflöde från den löpande verksamheten		2 539	4 315
INVESTERINGSVERKSAMHETEN			
Investeringar i materiella anläggningstillgångar		-477	-484
Försäljning av materiella anläggningstillgångar			
Investeringar i finansiella anläggningstillgångar			
Försäljning av finansiella anläggningstillgångar			
Kassaflöde från investeringsverksamheten		-477	-484
FINANSIERINGSVERKSAMHETEN			
Nyupptagna lån			
Amortering av långfristiga skulder internt		-350	-350
Ökning av långfristiga fordringar			
Minskning av långfristiga fordringar			
Kassaflöde från finansieringsverksamheten		-350	-350
Årets kassaflöde		1 712	3 481
Likvida medel vid årets början		3 468	-13
Likvida medel vid årets slut		5 180	3 468

TEKNISK NÄMND – TAXEFINANSIERAT

Balansräkning - Renhållningsverk (tkr)

TILLGÅNGAR	Not	2014	2013
Anläggningstillgångar			
Materiella anläggningstillgångar			
Mark, byggn. och tekn. Anläggningar		2 883	3 368
Maskiner och inventarier		783	959
Summa materiella anläggningstillgångar		3 666	4 327
Finansiella anläggningstillgångar			
Värdepapper, andelar, bostadsrätter mm			
Långfristiga fordringar			
Fordringar balansräkningsenheter			
Summa finansiella anläggningstillgångar		0	0
SUMMA ANLÄGGNINGSTILLGÅNGAR		3 666	4 327
Omsättningstillgångar			
Förråd			
Fordringar			
Övriga kortfristiga fordringar		205	144
Fordringar, balansenheter		3 524	3 401
Summa kortfristiga fordringar		3 729	3 545
Kassa och bank		5 181	3 468
SUMMA OMSÄTTNINGSTILLGÅNGAR		8 910	7 013
SUMMA TILLGÅNGAR		12 576	11 340
EGET KAPITAL, AVSÄTTNINGAR OCH			
Not			
Eget kapital, ingående värde		8 400	7 199
Årets resultat		1 308	1 201
EGET KAPITAL		9 708	8 400
Avsättn. för pensioner o likn förpliktelser			
SUMMA AVSÄTTNINGAR		0	0
Lån i banker och kreditinstitut			
Långfristiga skulder, balansenheter		1 000	1 350
Långfristiga skulder, totalt		1 000	1 350
Leverantörsskulder			
Skulder, balansenheter		609	405
Skulder, balansenheter		847	819
Övriga kortfristiga skulder		412	366
Kortfristiga skulder, totalt		1 868	1 590
SUMMA SKULDER		2 868	2 940
SKULDER, AVS. OCH EGET KAPITAL		12 576	11 340

VERKSAMHETSBEKRIVNING

Mål

- Systematiskt genomföra avfallshanteringen, med intervaller enligt gällande renhållningsordningen och att omfatta hela kommunen.
- Självfinansiering
- Att fortsätta uppmuntra till ökad kompostering och källsortering.

Producentansvar

Glas	SFS	
1993:1154		
Wellpapp		”-
Returpapper & kartong	SFS	
1994:1205		
Förpackningar	SFS	
1994:1235		
- plast och metall		
El & elektroniska produkter	SFS	
2000:208		
Batterier	SFS	
2008:834		

Ytterligare producentansvar tillkommer efterhand som avfallshanteringen utvecklas.

Insamling av glas utförs av ALI - Frakt, Asker-sund och övriga förpackningar av SITA, Rödjorna

Tidaholms kommun har en fungerande insamling av glas, well- och returpapper, plast- och metallförpackningar sedan 1995:

- Siggstorps återvinningsanläggning
- Fyra åv-stationer i tätorten
- Sju på landsbygden

Allpappinsamling i följande fraktioner:

Rent papper och kartongförpackningar (tidningar, reklam, kataloger och kartong) via bringsystem - Container på åv-stationerna och fastighetsnära via plastkärl placerade i sophus/-rum.

EKONOMISKT UTFALL

Årets investeringar (tkr)

Objekt	Bokslut 2014	Budget 2014
Inköp sopkärl	94	
Sluttäckning deponin	318	1 721
Inköp Container	65	

Kommentar och analys

Enheten gör ett resultat på +1 307 tkr för 2014.

Hushållsavfall, källsortering av förpackningar ligger för metall och glas under samt för övriga förpackningar på genomsnittet av Sveriges kommuner.

Allt brännbart grov- och hushållsavfall körs till avfallsförbränningsanläggningen i Lidköping.

Kostnaden för hushållsavfallet år 2014:

- Totalt	1 840 tkr
- Transport – Husgärdet	363 tkr
- Förbränning	1 477 tkr

ÅRETS VERKSAMHET

Måluppfyllelse

Enheten har uppfyllt de mål som anges i avfallsplanen, genom att på ett flexibelt sätt arbeta för en så kostnadseffektiv och miljömedveten avfallshandling som möjligt.

FRAMTIDEN

- Utveckla och uppmuntra till källsortering för hushållen och likvärdiga verksamheter
- Fortsätta utvecklingsarbetet på Siggstorps Återvinningsanläggning för att ytterligare se över logistik och statistik

TEKNISK NÄMND – TAXEFINANSIERAT

- Fortsätta med sluttäckning och omställning av Siggestorps deponi, som skall vara avslutad år 2015, enligt länsstyrelsens beslut
- Fortsätta att iordningställa hårdgjorda ytor för materialupplag, kompostering av trädgårds- avfall och sortering av schaktmassor
- Fortsatt uppföljning, skapa förutsättningar och ställa krav på fastighetsägare att ansluta sig enligt gällande Renhållningsordning
- Projektering för insamling av matavfall vid storkök pågår.
- Utreda framtida möjligheter att separera matavfallet för fastighetsägare.

NYCKELTAL

Inkomna vikter 2014 till Siggestorps återvinningsanläggning

Avfallslag	Antal ton 2014	Antal ton 2013	Antal ton 2012	Antal ton 2011	Behandling
Hushållsavfall	2 782	2 807	2 867	2 915	Förbränning – Lidköpings Värmeverk
Grovavfall brännbart	474	440	447	586	”-”
Grovavfall ej brännbart	63,5	49	61	34	Deponi – Ragnsells AB, Tidaholm
Stoppade möbler	65,8	54	68	46	Förbränning – Ragnsells AB, Tidaholm
Tryckimpregnerat trä	74,9	78	65	77	”-”
Trädgårdskompost	657	300	200	200	Kompostering för jordframställan
Ris för flisning	400	437	152	435	Förbränning – TEAB, Värmeverket
RT-flis (Returträ)	1000	1 038	907	888	Förbränning – TEAB, Värmeverket
Skrot	288	280	300	327	Försäljning – Stena-Recycling, Skövde
Elavfall, ej produc.ansvar	8	4	9	12	”-”
Bilbatterier	16	9	18	31	”-”
Däck	8	-	6	14	”-”
Farligt avfall	24	25	24	38	Behandling – Ragnsells AB, Alingsås
Asbest	7,7	3,2	4	4	Deponi – ”
Gips	40,7	33	34	48	Återvinning – ”
Insamlade kläder	34	32			Myrornas containrar
Totalt	5 944	5 589	5 162	5 655	

Antal småhusabonnenter/lägenheter med 14 d tömning/kompostering/slamtömning

Abonnenter	2014	2013	2012	2011	2010	2009	2008	2007
Abonnenter med 14 dagars tömning	2 821	2 767	2 701	2 611	2 576	2 548	2 432	2 264
Komposterare - Småhus	802	822	861	885	913	944	986	1 141
Fritidshus med 14 dagars tömning	205	182	157	143	142	140	112	115
Komposterare - Fritidshus	75	58	51	47	48	49	54	52
Enskilda avloppsanläggningar/tömningar	1 613	1 661	1 604	1 665	1 478	1 428	1 283	1 355

TEKNISK NÄMND – TAXEFINANSIERAT

Producentansvar: Tidningar, Kartonger, Wellpapp, Glas, Plast o Metall i ton

År	Tidning	Kartong	Wellpapp	Glas färg	Glas Ofärg	Plast Hå	Plast Mj	Metall	Totalt
2005	553	229	699	78	103	63	69	46	1 640
2006	460	250	-	73	98	18	-	20	901
2007	644	266	-	72	100	28	-	18	1 128
2008	571	183	-	86	94	24	29	22	1 009
2009	571	186	583*	86	93		62**	22	1 603
2010	488	242	600*	68	107		102**	40	1 647
2011	355	249	71	124	90		95**	25	1 009
2012	326	213	77	169***		72**		18	875
2013	291	159	73	175***		70**		178	946
2014	221	178	81	196***		108**		226	1010

Anm. Producentansvar insamling av uttjänta förpackningar startade 1994-10-01. Insamling av tidningar påbörjades tidigare.

*Wellpapp - Hushållen, inkl Carlsson & Söner. ** Både mjuk och hård plast.

*** = Både färgat och ofärgat glas.

Producentansvar: El- och elektronik – Statistik 2014

Jmf	Invånare	Gasur- laddnings- lampor	Icke gasur- laddnings- lampor	Vitvaror	Kylskåp och frysar	Diverse elektro- nik	Batterier	Totalt	Totalt
	Antal	Kg/inv	Kg/inv	Kg/inv	Kg/inv	Kg/inv	Kg/inv	Kg	Kg/inv
Hela landet	9 555 893	0,241	0,05	3,44	2,55	8,32	0,325	143 362 664	14,94
Tidaholm	12 569	0,26	0,06	4,4	2,94	10,06	0,43	228 823	18,14