



TIDAHOLMS
KOMMUN

Årsredovisning 2016

Innehållsförteckning

Kommunalrådet har ordet	4
Året i korthet	5
Framtid och utveckling	6
Vision och mål	8
Måluppfyllelse	10
Hållbarhetsredovisning	12
Personalredovisning	14
Ekonomisk analys - Koncern	18
Ekonomisk analys - Kommun	20
Kommunens organisation	24
Verksamhetsberättelser	25

Ekonomisk redovisning - Koncern	32
Noter - Koncern	34
Ekonomisk redovisning - Kommun	38
Noter - Kommun	40
Ekonomisk redovisning - VA-verk	45
Noter - VA-verk	47
Driftsredovisning	48
Investeringsredovisning	49
Redovisningsprinciper	53

Revisionsberättelse

Bilaga: Måluppföljning

Bilaga: Verksamhetsberättelser

Framtidens Tidaholm bygger vi tillsammans

Det var budskapet vi gick till val på 2014 och det är det vi levte efter sedan dess. De löften vi gav under valet håller vi nu på att förverkliga och mycket har börjat ge resultat just under 2016, mitt i mandatperioden.

Året började med att ett nytt personalutskott tillsattes med uppdrag att aktivt arbeta för att Tidaholms kommun ska vara en attraktiv arbetsgivare. Det gjordes också en satsning på en miljon kronor till friskvård för personalen i Tidaholms kommun. Ytterligare ett led i arbetet för att bli en bättre arbetsgivare för våra medarbetare är projektet "Heltid en rättighet och deltid en möjlighet"- ett projekt som nu är igång och som det ska bli spännande att se resultatet av.

Förutom satsningar på vår egen personal har 2016 varit något av barnens år. Vi har kommit igång med barnomsorg på obekvämlig arbetstid och under sommaren iordningställdes en ny förskola på Södra Helliden. Den är ett första steg i utvecklingen av "Framtidens skola". Ett första beslut har också tagits om en nybyggnation av en F-6 enhet i vårt nya bostadsområde Rosenberg.

Jag är också mycket stolt över hur projektet tidiga insatser har utvecklats. Från den politiska ledningen är vi angelägna om att prioritera att ge barn rätt förutsättningar och en jämlik start i skolan. Det tvärprofessionella teamet som nu är igång är en viktig del i detta arbete.

Ett Näringslivsråd har startats under 2016. Som kommun vill vi vara en aktiv och främjande kraft för näringslivet, för att nå dit krävs en öppen dialog.

Under 2016 lades också grunden för bostadsbyggande i Tidaholm. Ännu finns inga fysiska husgrunder men i och med att detaljplaner för Kungsbroområdet och kvarteret Järnskog blivit klara har vi kommit ytterligare en bit på vägen. Jag hoppas att jag kan skriva mycket mer om dessa områden i den här texten nästa år, när jag sammanfattar år 2017.

Det är med stor framtidstro jag ser fram emot 2017. Bokslutet för 2016 visar på en stabil ekonomi och på att man följt den budget man satt upp inom verksamheterna. Vi har en del utmaningar framför oss men vi är redo för utveckling!

2016 har varit ett år då vi lagt grunder – nu blickar vi framåt.

Framtidens Tidaholm är kanske närmare än vi tror!



Anna-Karin Skatt

Anna-Karin Skatt (S)
Kommunstyrelsens ordförande

Året i korthet

Att skapa förutsättningar för en attraktiv kommun med utökad möjlighet för byggnation av olika boenden har stått i fokus under året. Beslut har tagits för en ny skola och kommunen har påbörjat arbetet med en ny översiktsplan utifrån dialog med medborgarna. Kommunen har också förskönat de offentliga rummen i centrala Tidaholm genom planteringar.

Hälsan för kommunens invånare är viktig för att vara en attraktiv kommun. Kommunen har tillsammans med andra lyckats vända en nedåtgående trend i sjukpenningstalen. Som arbetsgivare har kommunen också påbörjat ett projekt för rätt till heltid och gjort riktade satsningar på friskvård.

En ny organisation för räddningstjänst har arbetats fram genom samverkan i en gemensam nämnd i kommunerna Falköping, Götene, Skara och Tidaholm. Den nya organisationen gäller från den första januari 2017.

Kommunens styrning och ledningsarbete har utvecklats mer utifrån uppstart 2015 och arbetet på lång sikt är att utbilda och skapa förståelse för planering, uppföljning och rapportering av målstyrning inom kommunen. Arbetet fortgår även efter år 2016 som en del av en förändringsprocess gällande kommunens kvalitets- och ledningsarbete.

Kommunen når ett bra resultat i de av kommunfullmäktige fastställda strategiska verksamhetsmålen. Av 21 strategiska verksamhetsmål når kommunen upp till eller har närmast sig 19. Utav de 19 målen har kommunen nått full måluppfyllnad för 7 stycken.

Tidaholms kommuns resultat för 2016 uppgår till 71,5 mnkr vilket motsvarar 10,3% av skatter och bidrag. Av resultatet är 50,3 mnkr ett överskott som kommer från tre ej budgeterade poster: Extra statsbidrag, försäljning av TBAB, samt överskott från migrationsverksamheten. Exkluderas dessa poster, som är engångseffekter, uppgår resultatet till 23,2 mnkr. Detta är resultatet som den ordinarie verksamheten har genererat. Även detta är ett starkt resultat och motsvarar 3,3 % av skatter och bidrag.



Rivning inför nytt bostadsområde, Hälsoinspiratörer får utbildning och ny organisation kring räddningstjänsten.

Framtid och utveckling

Kommunen står inför många utmaningar men också många möjligheter. Kommunstyrelsens roll är att ansvara för den övergripande ledningen och styrningen av den kommunala verksamheten. I detta uppdrag ingår övergripande planeringen av kommunens verksamhet, ekonomi och investeringar.

Kommunen påverkas mycket av det som händer i vår omvärld. Globaliseringen gör att jorden knyts samman i ett ökat beroendeförhållande vilket leder till gränsöverskridande investeringar och kapitalflöden samt ökat utbyte av information och teknologi. Den leder också till ökat utbyte av kulturer, attityder och livsåskådningar samt ökad konkurrens inom olika marknader.

Globalisering och möjlighet till ny teknik innebär att förändringar i värderingar sprids snabbare och når fler människor än tidigare. Det gör också att individer ur samma generation troligt kommer att ha mer skilda värderingar än tidigare.

Den demografiska trenden är att det föds fler barn och befolkningen i åldrarna 0-18 år ökar kraftigt. Detta samtidigt som befolkningen blir äldre och lever längre. Dessa faktorer kommer skapa stora utmaningar både inom barnomsorg och utbildning samt vård och omsorg.

Samtidigt som det finns stora utmaningar gällande demografiska förändringar så går världen och Sverige in i en period där det förväntas en lägre uppräknings av skatteintäkterna. Den globala konjunkturen och Sveriges konjunktur har varit kraftigt ökande senaste åren. Framåt kommer inte skatteunderlaget att öka med samma takt, vilket medför att kommunen ska bedriva verksamheter med mindre resurser.

År 2017 kommer vara ett år med stort politiskt fokus. Det kommer att ske viktiga politiska val i både Tyskland och Frankrike. Utgången av dessa val kan komma att påverka Sverige och Europeiska unionen i stor utsträckning, beroende på utgången. I USA drivs en politik som är negativt inställd till frihandelsavtal, vilket kan påverka Sverige negativt eftersom Sverige är ett land som är beroende av export.

Budgetförutsättningar (Procentuell förändring om inte annat anges)					
	2016	2017	2018	2019	2020
BNP*	3,2	2,8	2,2	1,6	1,5
Sysselsättning, timmar*	1,9	1,5	0,3	0	0
Relativ arbetslöshet, nivå	6,9	6,5	6,4	6,5	6,7
Timlön, nationalräkenskaperna	2,3	3	3,1	3,4	3,4
Timlön, konjunkturlönestatistiken	2,6	2,9	3,1	3,4	3,4
Konsumentpris, KPIX	1,3	1,7	1,9	2	2
Konsumentpris, KPI	1	1,6	2,3	2,7	2,8
Realt skatteunderlag	2,3	2	0,8	0,4	0,5
Befolkning	1,2	1,3	1,2	1,1	1,1

*Kalenderkorrigerad utveckling

Olika skatteunderlagsprognoser (Procentuell förändring)					
	2016	2017	2018	2019	2020
SKL, feb	4,9	4,6	3,7	3,5	3,6
ESV, nov/dec	5,1	4,4	4,2	3,9	3,9
SKL, dec	4,8	4,4	3,6	3,5	3,8
Reg, sep	5	5,2	4,2	4,2	4,1

Källa: Ekonomistyrningsverket, regeringen, SKL

Förändringar i vårt klimat och en ökad medvetenhet om problemen gör att nya tekniker måste utvecklas. Det får som följd att länder med kunskap och framförhållning kan dra ekonomiska fördelar genom export av teknik och kompetens.

Ny teknik gällande informations- och kommunikationsteknologin har stor genomslagskraft. Människor förväntar sig en ökad hög tillgänglighet, det vill säga att tjänster skall vara åtkomliga var, när och hur som helst. Kommunens service ska vara mer tillgänglig och medborgaren är mer påläst vilket ställer ökade krav på kommunen. Det är inte bara demografin som utgör ökade krav på ekonomin, utan press på ökad kvalitet i den kommunala servicen.

Både offentlig och privat sektor ser ett ökat rekryteringsbehov som framförallt kommer sig av stora pensionsavgångar. En typ av tjänst som kommer att efterfrågas är chefsroller. Jämfört med tidigare generationer drivs den yngre generationen idag framförallt av en önskan om självförverkligande. Det gör att de inte ser sig i chefsroller. Ökad ekonomisk ersättning är inte heller längre tillräckligt för att locka till chefspositioner eftersom nya statusmarkörer inte bygger på konsumtion (ny bil, större hus med mera) utan har andra värden (upplevelser, volontärresor, träning med mera).

En annan trend är urbaniseringen med ökat tillväxt i storstäder på grund av inflyttning, invandring samt ökat barnafödande vilket påverkar landsbygdssorter på olika sätt. En stark identitet är därför viktigt för kommuner som vill locka till sig invånare, företag och turister.

Ekonomi och marknad förändras och påverkas också gällande tjänster och produkter. Utvecklingen går mot att tillverkning av produkter blir billigare men personalintensiva tjänster blir dyrare. Detta påverkar kommunen dels genom den kommunala verksamheten och dels utifrån i vilken omfattning företagen i kommunen är tjänste- eller produktproducerande.



Utsikt över Tidån

Källa: SKL Rapport nr 2: Vägval för framtiden”, SKL Ekonomirapporten, Nordea markets

I Tidaholms kommun ska vi kunna leva och bo i en god livsmiljö som skapar trygghet, omtanke och utveckling för både individ och företag.

- Attraktiv kommun**
Tidaholms kommun skall aktivt medverka till att skapa förutsättningar för det goda livet.
- Medborgaren i fokus**
Tidaholms kommuns invånare skall uppleva en känsla av delaktighet, meningsfullhet och trygghet.
- Boende**
Tidaholms kommun skall medverka till att öka tillgången på ett bra och varierat boende för alla.
- Livslångt lärande**
Varje barn, ungdom och vuxen ska ges möjlighet att utvecklas utifrån sina behov och förutsättningar.
- Näringsliv**
Tidaholms kommun skall vara en aktiv och främjande kraft för näringslivet.

Så här tyder du resultatet:

- Grönt betyder att kommunen har uppnått målet
- Gult betyder att kommunen har närmat sig målet men inte uppnått målet
- Rött betyder att kommunen inte har närmat sig och inte uppnått målet

Redovisning av strategiskt mål		Redovisning av strategisk indikator			
	Strategiskt mål	Målvärde	Utfall	Indikator	Värdering & trend
	Kommunens arbete med att skapa det hållbara samhället ska förbättras	170	198	Tidaholms kommuns placering i Aktuell hållbarhet/ Miljöaktuellt kommunranking	↘
	Målformulering	Resultat vi velat nå	Uppnått resultat	Hur mätningen gjorts	Markeringen visar förbättrat, oförändrat eller försämrat utfall jämfört med föregående mätning.
	Markeringen visar om målet är uppnått, kan vara beroende av flera indikatorer samt underliggande verksamhetsmål och aktiviteter.		Markeringen visar om målvärdet är uppnått		

Uppföljning av vision och mål 2016

För att veta vart kommunen vill och vad kommunen vill uppnå har en strategisk plan och budget arbetats fram. Vi, kommunens politiker tillsammans med engagerade och intresserade Tidaholmare, har arbetat med hur vi vill se kommunen i framtiden. Vision och målbild utgår från kommunfullmäktiges viljeriktning.

Så här arbetar vi med mål

Styr- och ledningsmodellen utgår och bygger på en kommungemensam vision. Under visionen finns i nuläget fem målområden för verksamhetsstyrning och ett målområde för ekonomistyrning. Respektive målområde har brutits ner till ett antal strategiska mål som tydliggör vad vi vill uppnå. De strategiska målen är knutna till olika ansvarsområden (nämnder) för att skapa styrning ner på verksamhetsnivå.

Mål- och resultatuppföljning

För att få en antydning om kommunen når målen, det vill säga om kommunen uppnått resultat av arbetet, analyseras de strategiska målen. Det görs bland annat genom att analysera resultatet av aktiviteter som genomförts och mätning av olika indikatorer.

För att få en överblick används färgkodade symboler för bedömningen av resultatet och de strategiska målen.

Efter rubrikerna analys, värdering, lärdomar och förslag på förbättringar visas den eller de indikatorer som stödjer den subjektiva bedömningen av resultatet av det strategiska målet. Indikator Tabellen visar på målvärde och utfall, vilket ligger till grund för värdering och trendpil för själva indikatorn.

Sammantaget resultat av måluppfyllnad

Attraktiv kommun	1	6	
Medborgaren i fokus		3	
Boende	1		1
Livslångt lärande		2	1
Näringsliv	5	1	
God ekonomisk hushållning*	2		

* God ekonomisk hushållning innebär att kommunens finansiella mål samt verksamhetsmässiga mål uppnås.

Attraktiv kommun

Tidaholms kommun skall aktivt medverka till att skapa förutsättningar för det goda livet.

	Strategiskt mål	Mål-värde	Utfall	Indikator	Värdering & trend
◆	Andelen medborgare som upplever Tidaholms kommun som en bra plats att leva och bo i ska öka	-	-	Medborgarundersökning, NRI (nöjd regionindex)	
◆	Andel medborgare som är nöjda med kommunens verksamheter ska öka	-	-	Medborgarundersökning, NMI (nöjd medborgarindex)	
◆	Öka effektiviteten och kvalitén för medborgaren	40	27	Antalet e-tjänster som kommunen erbjuder	■ →
◆	Andel medborgare som skulle rekommendera andra att bosätta sig i Tidaholm ska öka	-	-	Medborgarundersökning, NRI (nöjd regionindex, faktorn rekommendation)	
●	Folkhälsan ska förbättras	13,8	13	Sjukfrånvaro för medborgare i Tidaholms kommun (dagar)	● ↗
		69 %	68 %	Gymnasieelever med examen inom 4 år, andel (%)	◆ ↘
		87 %	84 %	Elever i åk 9 som är behöriga till ett yrkesprogram, andel (%)	◆ ↘
◆	Den positiva upplevelsen av centrala offentliga platser ska öka	85 %	60 %	Enkät Offentliga rummet, Tidaholms kommun	■
◆	Kommunens arbete med att skapa det hållbara samhället ska förbättras	170	198	Tidaholms kommuns placering i Aktuell hållbarhet/ Miljöaktuellt kommunranking	● ↘

Medborgaren i fokus

Tidaholms kommuns invånare skall uppleva en känsla av delaktighet, meningsfullhet och trygghet.

	Strategiskt mål	Mål-värde	Utfall	Indikator	Värdering & trend
◆	Andelen medborgare som är nöjda med inflytandet i kommunen ska öka	-	-	Medborgarundersökning, NII (nöjd inflytande index)	
◆	Andelen medborgare som upplever att de är trygga ska öka	-	-	Medborgarundersökning, NRI (nöjd region index)	
◆	Information som finns tillgänglig på kommunens hemsida ska förbättras	82 %	81 %	SKL:s årliga webbgranskning (%)	◆ ↗

Boende

Tidaholms kommun skall medverka till att öka tillgången till ett bra och varierat boende för alla.

	Strategiskt mål	Mål-värde	Utfall	Indikator	Värdering & trend
■	Öka antal lägenheter/villor	17	4	Antal nya inflyttningsklara lägenheter/villor ska öka	■ →
●	Tillgängligheten för personer med funktionsnedsättning ska förbättras	70 %	95 %	Andel kommunala lokaler som finns med i tillgänglighetsdatabasen	● ↗

Livslångt lärande

Varje barn, ungdom och vuxen ska ges möjlighet att utvecklas utifrån sina behov och förutsättningar.

	Strategiskt mål	Mål-värde	Utfall	Indikator	Värdering & trend
◆	Öka utbildningsnivån i Tidaholms kommun	25 %	-	Invånare 25-64 år med eftergymnasial utbildning, andel (%)	
■	Sammanvägt resultat i grundskolan, lägeskommun, ranking (av 290 kommuner)	180	213	Sammanvägt resultat i grundskolan, lägeskommun, ranking	◆ ↘
◆	Bedömningen av vad brukarna tycker om äldreomsorgen i sin helhet ska öka	98 %	89 %	Brukarbedömning hemtjänst äldreomsorg - helhetssyn, andel (%)	◆ ↘
		90 %	85 %	Brukarbedömning särskilt boende äldreomsorg - helhetssyn, andel (%)	◆ ↘

Näringsliv

Tidaholms kommun skall vara en aktiv och främjande kraft för näringslivet.

	Strategiskt mål	Mål-värde	Utfall	Indikator	Värdering & trend
●	Placering i Svenskt Näringslivsklimat ska förbättras	100	186	Placering i Svenskt näringslivs företagsklimat	■ ↗
●	Antal uthyrda lokaler skall öka på Brukets industriområde	58 %	62 %	Andel uthyrda kvm (%)	● ↗
●	Antal nya företag ska öka	3,4	3,4	Antalet nya företag per 1000 invånare, Nyföretagarbarometern	● ↗
◆	Antal besökare till kommunens turistanläggningar, evenemang och sevärdheter ska öka	380 000	375 300	Antalet besökare på utvalda platser	◆ ↗
●	Antalet gästnätter i kommunen ska öka	56 000	61 540	Antal gästnätter	● ↗
●	Andel hushåll som har tillgång till minst 100 Mbit ska öka	50 %	55 %	Andel hushåll med minst 100 Mbit (%)	● ↗

God ekonomisk hushållning

God ekonomisk hushållning innebär att kommunens finansiella mål samt verksamhetsmässiga mål uppnås.

	Strategiskt mål	Mål-värde	Utfall	Indikator	Värdering & trend
●	Årets resultat skall uppgå till 2% av skatteintäkter och kommunalekonomisk utjämning	2 %	10,3 %	Årets resultat / skatteintäkter och kommunalekonomisk utjämning (%)	● ↗
●	Undvika upplåning till investeringar i skattefinansierad verksamhet	128,9	125,9	Låneskuld (mnkr)	● ↗
		0	0	Nyupplåning (mnkr)	● →

Hållbarhetsredovisning

Miljöredovisning

Tidaholms kommun arbetar långsiktigt med att nå den politiska målsättningen om hållbar utveckling, vilket finns angivet i såväl lokala mål och strategier som i nationella mål. Hållbar utveckling utgör paraplyet för att kommunen ska nå en långsiktig balans mellan sociala, ekonomiska, miljömässiga och kulturella aspekter.

I kommunens strategiska plan anges att Tidaholms kommun ska arbeta för att skapa en livsmiljö som är långsiktigt hållbar vilket innebär att den är hållbar både socialt, miljömässigt och ekonomiskt. För att kunna följa kommunens utveckling har kommunen ett effektmål som innebär att Tidaholms kommun ska utvecklas till ett förbättrat hållbart samhälle och mätmetoden är kommunens placering i miljöaktuellt ranking.

Som ett led i kommunens arbete mot ett hållbart Tidaholm har kommunfullmäktige antagit naturvårdsprogram, energiplan och vindbruksplan, där inriktningen är hållbar utveckling av biologisk mångfald och minskad användning av fossilbränslen och mer förnyelsebar energi.

Energi

Energiplanen för Tidaholms kommun antogs av kommunfullmäktige i september 2010. Planens övergripande mål är att "Tidaholm är självförsörjande på förnyelsebar energi".

Vindbruksplanen redovisar lämpliga områden för etablering av vindkraftverk. Inom dessa områden ges förutsättningar för att bygga cirka fyrtiofem (45) vindkraftverk. Den beräknade energiproduktionen beräknas uppgå till 243 GWH/år beroende på vindkraftsverkens storlek. 2016 fanns tre vindkraftverk i kommunen och cirka 24 stycken har tillstånd men väntar på att infrastrukturen för el ska bli klar.

Antalet fastigheter som har berg- och ytjordvärme som uppvärmning uppgick 2016 till 880 stycken fastigheter.

Hållbara transporter

Strategin är att det skall finnas trygga och säkra gång- och cykelvägar mellan bostad, skola, arbete och fritidsaktiviteter samt att kommunikationer ska stödja studier, arbete och boende.

Inom en radie på 1500 meter från Gamla Torget finns cirka två mil gång- och cykelvägar varav samtliga är länkade till Ringvägen som utgör ryggraden för gång- och cykelvägnätet.

Kommunen har fastställt en riktlinje för resor för kommunens anställda och förtroendevalda som syftar till att begränsa miljö- och klimatpåverkan.

Avfall som resurs

Kommunfullmäktigen antog 2010 en revidering av avfallsplanen, med övergripande målsättning att erbjuda kommunens invånare en god service till rimlig kostnad samt ett resurs- miljöriktigt omhändertagande av avfall.

Tidaholm har bra luftkvalitet

Kommunerna har ett ansvar för att EU:s miljö kvalitetsnormer för utomhusluft följs. De mätningar som genomförts visar på att Tidaholms kommun ligger under de riktvärden som angetts under delmålet i det nationella målet "Frisk luft". Partiklar (PM10) är den luftförorening som bedöms medföra störst hälsoproblem i svenska tätorter.

Biologisk mångfald

Som ett led i kommunens arbete med hållbar utveckling antog kommunfullmäktige 2010 ett naturvårdsprogram. Syftet med naturvårdprogrammet är bland annat att vara vägledande för kommunens arbete med naturvård och hur kommunen arbetar mot de nationella miljömålen.

Stadens biologiska mångfald ska skyddas i detaljplaner.

Under 2014 har projektet "Tidan genom Tidaholm" slutförts. Rapporten visar på att det finns möjlighet att skapa fria vandringsvägar för fisk i Tidån.

God tillgång till tätortsnära natur och rekreation

I Tidaholm finns det gott om tätortsnära natur för att utöva den dagliga motionen. Avstånden mellan bostaden och naturen är korta vilket gör det möjligt att gå eller cykla för att snabbt komma ut i naturen. Ånarundan, Hellidsberget och Stallängsskogen utgör viktiga tätortsnära rekreationsområden.

Kulturhistoriska byggnader

Strategin för kommunalt ägda kulturhistoriska byggnader är att de ska ha ett långsiktigt skydd. Skyddet består bland annat av att kommunala värdefulla byggnader inte får rivras. Kommunen äger tjugofyra byggnader. Strategin är ett led i att uppfylla det nationella miljömålet "En god bebyggd miljö". Sammanlagt har åtta kommunala byggnader ett bevarandeskydd, därutöver finns tre privata byggnader som är skyddade med rivningsförbud.

Miljöpris

Miljö- och byggnadsnämndens miljöpris delades ut 2016 till Hellidens Trädgårdar med motiveringen "Intresseföreningen har genom sitt pedagogiska arbete och sin gemenskap inom ekologisk odling och naturvård, verkat för en ekologisk utveckling och en förbättrad livsmiljö i Tidaholms kommun".

Miljöpriset utdelas årligen sedan 2010 till personer eller organisationer som på ett förtjänstfullt sätt verkat för en hållbar ekologisk utveckling och en förbättrad livsmiljö.

Offentlig upphandling och miljövänliga inköp

Under 2009 påbörjades inköpssamverkan med Skövde kommun, där Tidaholms kommun köper tjänsten av upphandlingsfunktionen.

Riksdagen har satt upp ett inriktningsmål som säger att 25 % av den offentliga sektorns inköp av livsmedel bör vara ekologiska år 2010. År 2016 var utfallet 18 % för Tidaholms kommun och föregående år 2015 14,4 %.



Kryddträdgård på Turbinhusön

Personalredovisning

Måluppfyllelse

Tidaholms kommun skall vara en attraktiv arbetsgivare.

	Strategiskt mål	Mål-värde	Utfall	Indikator	Värdering & trend
●	Frisknärvaro ska öka bland medarbetarna	6 %	6 %	Sjukfrånvarostatistik (%)	● ↗
			80	Medarbetarengagemang (HME) totalt kommunen – Motivationsindex	↗
			76	Medarbetarengagemang (HME) totalt kommunen – Ledarskapsindex	↗
			80	Medarbetarengagemang (HME) totalt kommunen – Styrningsindex	→
◆	Öka jämställdheten	70 %	70* %	Andelen tillsvidareanställda som arbetar heltid (%)	◆ ↗

*Ej avrundat: 69,83 %

Personalvolym

All statistik är en ögonblicksbild och vi har valt att redovisa personalvolymen i form av antalet anställda och årsarbetare vid årets slut. Antalet tillsvidareanställda årsarbetare uppgick 2016 till 1110 jämfört med 1018 år 2015. Vi kan vidare utläsa förändringen i personalvolym mellan nämnderna. Ökningen består till stor del på ny organisation kring integration som redan startade under 2015.

Antal anställda per nämnd	2016	2015	2014	2013
Kommunstyrelse	38	35	40	39
Tekniska	79	81	83	87
Miljö & bygg	11	9	8	10
Kultur & fritid	38	33	32	31
Barn & utbildning	471	420	428	428
Social & omv.	563	534	496	480
Totalt	1 200	1 112	1 087	1 075

Antal årsarbetare per nämnd	2016	2015	2014	2013
Kommunstyrelse	36	32	36	36
Tekniska	75	76	78	81
Miljö & bygg	11	9	8	10
Kultur & fritid	34	28	27	26
Barn & utbildning	455	403	412	412
Social & omv.	499	470	437	419
Totalt	1110	1018	998	984

Sysselsättningsgrad

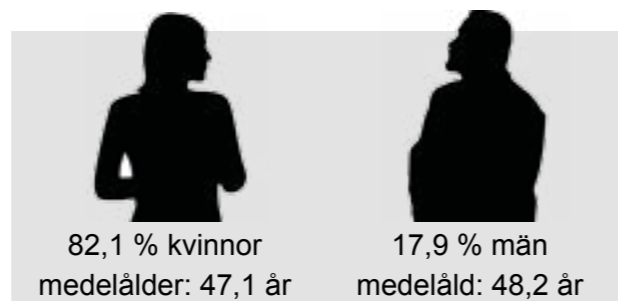
Den genomsnittliga sysselsättningsgraden har under 2016 ökat från 92,31 % till 93,6 %.

Kön- och åldersfördelning

- 311 personer är under 40 år
- 337 personer är mellan 40 och 49 år
- 182 personer är mellan 50 och 54 år
- 171 personer är mellan 55 och 59 år
- 199 personer är 60 år eller mer
- Total medelålder: 47,3 år

Medelåldern är oförändrad sedan 2015

Andelen män har ökat något från 17,5% 2015 till 17,9% 2016. Andelen anställda av underrepresenterat kön bör ökas inom samtliga yrkeskategorier.



Personalomsättning

Personalomsättningen har börjat mätas från och med 2011 och räknas ut genom att antal tillsvidareanställda som slutat sin anställning i Tidaholms kommun under året divideras med genomsnittligt antal tillsvidareanställda. Kommunens totala personalomsättning år 2016 uppgår till 9,41 % och det har minskat lite sedan 2015 då det var 9,77 %. Trenden kommunen ser är att det oftast är en hög personalomsättning i bristyrken på arbetsmarknaden.

Pensionsavgångar, de som fyller 65 år

Omvårdnadspersonal är den personalkategori där vi har flest pensionsavgångar de närmsta åren.

Pensionsavgångar	2016	2017	2018	2019
Omvårdnadspersonal*	7	10	10	10
Lärare**	3	3	2	4
Förskollärare/barnskötare	0	1	3	0
Lokalvårdare	0	1	2	0
Assistent/sekreterare	0	0	2	2
Chef/arbetsledare	0	3	1	1
Rektorer	1	0	0	1
Fastighetsskötare/vaktm.	1	0	1	0
Övriga	7	6	15	14
Totalt	19	24	36	32

*Omfattar omvårdare, personliga assistenter och vårdbiträde

**Omfattar lärare och specialpedagoger i alla kategorier

Närvaro och frånvaro

Närvarotid och frånvarotid kan vara av intresse att analysera tillsammans med omfattning på mertid och vikarier. Nedan redovisas närvaro- och frånvaroprocenten för kommunens samtliga anställda samt orsaken till frånvaron.

Här kan utläsas att all frånvaro har minskat sedan förra året, förutom övrig ledighet som har ökat. Den samlade frånvaron har dock minskat.

Närvaro/frånvaro %	2016	2015	2014	2013
Sjukdom	6	6,6	6,2	5,6
Vård av barn	3,6	3,7	3,8	3,9
Semester	7,2	7,3	7,1	7,1
Övr. ledighet	3,2	2,8	2,7	2,2
Arbetad tid	80	79,6	80,2	81,2

Semesterlöneskuld

Kommunens skuld till de anställda i form av semesterlöneskuld, ferielöneskuld och okompenenserad övertid har ökat. Ökningen beror främst på kostnadsnivåökningar.

Semesterlöneskuld (tkr)	2016	2015	2014	2013
Sem.löneskuld	14 139	14 275	13 473	13 006
Ferie-/uppehållslöneskuld	7 567	6 299	6 084	5 800
Okomp. övertid	1 301	1 233	1 308	1 379
PO-kostnader	8 841	8 387	8 025	7 763
Totalt	31 848	30 194	28 890	27 948
Förändring	1 654	1 304	942	943



Gräsklippning utanför Midgård och Stadshuset

Väsentliga personalförhållanden

Sjukfrånvaron för kvinnor har minskat sedan förra året medan sjukfrånvaron för män har ökat. Den totala sjukfrånvaron har dock minskat, vilket beror på de olika projekt och utbildningar som kommunen genomfört samt arbetet med förebyggande åtgärder och tidiga insatser för att förhindra ohälsa.

Kvinnor	2016		2015	
	Antal	Sjukdom	Antal	Sjukdom
- 29	174	4,6 %	149	4,4 %
30-39	240	5,4 %	215	7,1 %
40-49	359	7,2 %	357	8,2 %
50-59	303	6,2 %	308	7,3 %
60-	167	7,6 %	153	6,5 %
Genomsnitt	1243	6,2	1182	6,7

Män	2016		2015	
	Antal	Sjukdom	Antal	Sjukdom
- 29	51	5,0 %	34	1,5 %
30-39	56	3,5 %	61	1,8 %
40-49	63	5,7 %	56	6,1 %
50-59	81	2,5 %	80	3,7 %
60-	62	6,1 %	53	7,7 %
Genomsnitt	313	4,56	284	4,16

Av det totala antalet sjukdagar på 26 001 är 16 770 långtidsfrånvaro omfattande 60 dagar eller mer, det vill säga 64,5 %. För 2015 var motsvarande siffra 70,8 %.

Den totala sjukfrånvaron avser samtliga anställda och anges i procent av sammanlagd ordinarie arbetstid

Sjukfrånvaro per förvaltning i %				
	2016	2015	2014	2013
Kommunstyrelse	2,8	2,6	4,1	4,7
Tekniska	5,1	5,0	5,7	3,9
Miljö & bygg	8,0	3,7	2,2	1,3
Kultur & fritid	6,7	8,5	8,1	8,7
Barn & utbildning	4,9	5,6	5,4	4,2
Social & omvårdnad	7,3	8,2	7,1	7,3
Totalt	6,0	6,6	6,2	5,6



Medarbetare på Solviks äldreboende

Personalkostnad

Personalkostnaderna kan brytas ner på lön till olika grupper av anställda samt tillägg av olika slag. Om en analys ska ge möjlighet att koppla samman med den prestation som utförs behöver personalkostnaderna dessutom brytas ner på nämndnivå. Nedan redovisas personalkostnaden per nämnd och hur lönesumman fördelar sig mellan tillsvidareanställda, vikarier, mertid och övriga tillägg med mera.

Kommunens totala personalkostnad (tkr)				
	2016	2015	2014	2013
Direkt ersättning	421 190	382 861	370 171	351 899
Personalomkostnad	158 572	141 055	135 075	128 982
Totalt	579 762	523 916	505 246	480 881

Löneläge december 2016, tillsvidareanställda			
	Kvinnor	Män	Totalt
Medellön	27 120	28 317	27 334
Medianlön	26 150	26 470	26 470
Percentil 90	33 480	35 000	33 000
Percentil 10	22 587	22 500	22 500

Kommunens totala personalkostnad

Personalkostnaderna har ökat med 55,8 mkr mellan 2015 och 2016. Det beror huvudsakligen på

- 92 nya årsarbetare
- Löneökningar

Det är främst inom Social- och omvårdnadsnämnden och Barn- och utbildningsnämnden som antalet anställda ökat i och med verksamheten med ensamkommande barn och migrationsverksamheten i övrigt.

Personalkostnad per nämnd* (tkr)								Summa	
	KS	TN	MBN	KFN	BUN	SON	Sem.byn	2016	2015
Arvode	2 545	265	286	283	616	526	25	4 546	4 997
Ord personal	13 987	23 409	3 966	10 448	160 021	145 889		357 720	323 830
Vikarier	123	888	122	1 146	5 208	14 416		21 903	22 059
Mertid	225	940	2	221	1 872	4 337		7 597	7 152
OB, Beredskap	8	1 234		297	920	17 681		20 140	18 146
Övrigt	401	59	3	29	4	7 726		8 222	4 607
Beredskapsarb		99			62	901		1 062	2 070
Direkt lön	17 289	26 894	4 379	12 424	168 703	191 476	25	421 190	382 861
Pers.omkostn	6 439	10 151	1 649	4 727	63 693	71 904	9	158 572	141 055
Totalt	23 728	37 045	6 028	17 151	232 396	263 380	34	579 762	523 916

Personalkostnader förändring per nämnd* mellan år 2015 och 2016 (tkr)								Summa
	KS	TN	MBN	KFN	BUN	SON	Sem.byn	2016
Arvode	-214	5	-64	-16	-78	-80	-5	-452
Ord personal	-102	-1 402	481	2 340	19 436	13 139		33 892
Vikarier	60	3	-76	413	-1 086	529		-157
Mertid	129	31	1	-53	190	146		444
OB, Beredskap	5	-2		125	-19	1 885		1 994
Övrigt	201	4	2	-20	-87	3 515		3 615
Beredskapsarb		-155		-17	-51	-784		-1 007
Direkt lön	79	-1 516	344	2 772	18 305	18 350	-5	38 329
Pers.omkostn	178	-383	157	1 166	7 903	8 497	-1	17 517
Totalt	257	-1 899	501	3 938	26 208	26 847	-6	55 846

*KS - Kommunstyrelse, TN - Teknisk nämnd, MBN - Miljö- och byggnadsnämnd, BUN - Barn- och utbildningsnämnd, SON - Social- och omvårdnadsnämnd, Sem.byn - Stiftelsen Tidholm-Hökensås Semesterby

Årets resultat - Kommunkoncernen

I den sammanställda redovisningen för koncernen ingår förutom Tidaholms kommun:

- Tidaholms Energi AB Koncern (andel 100%)
- Tidaholms Bostadsbolag AB (andel: 100 %)
- Tidaholms Elnät AB (andel: 100 %)
- Bösab (andel: 25 %)

Den första juli 2016 sålde Tidaholms kommun 100 % av aktieinnehavet i Tidaholms Bostadsbolag AB till Tidaholms Energi AB.

Den sammanställda redovisningen visar att koncernens resultat uppgår till 77,7 mnkr för 2016 (40,9 mnkr för 2015 exkl jämförelsestörande poster).

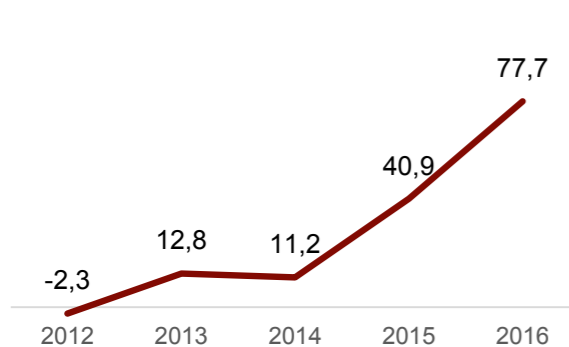
I resultatet har elimineringar gjorts för interna mellanhavanden och även för reavinsten som uppstod i kommunen vid försäljning av Tidaholms Bostad AB inom koncernen till Tidaholms Energi AB.

- De likvida medlen uppgår till 133,6 mnkr per 2016-12-31 (124,2 mnkr år 2015)
- Koncernens långfristiga låneskuld uppgår till 451,6 mnkr.
- Koncernens soliditet uppgår till 27,4 % inkl pensions-skuld (21,4 % år 2015).
- Borgensåtaganden och ansvarsförbindelser uppgår till 214,3 mnkr varav intjänade pensionsförmåner för de anställda före 1998 utgör 180,3 mnkr.

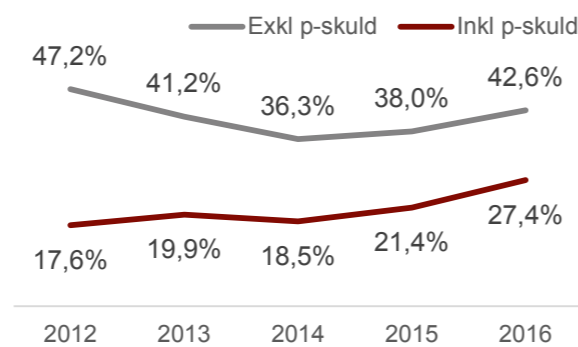
Soliditetsmättet visar hur stor del av tillgångarna som är finansierade med eget kapital. Den redovisas både med och utan pensions-skuld. När det gäller bedömningen av de kommunala bolagens resultat och ekonomiska ställning är det främst TEAB:s höga skuldsättningsgrad som bör uppmärksammas. Fjärrvärmeverksamheten är högt belånad, inklusive leasing av kraftvärmepanna.

Under 2016 har Tidaholms Energi AB (TEAB) förvärvat aktierna i Tidaholms Bostads AB (TBAB) som numera ingår i TEAB-koncernen. All verksamhet i TBAB har flyttats till Smedjegatan och arbetet med att hitta gemensamma rutiner och samordningsfördelar upplevs som positivt. Affärsområde Stadsnät har under året haft en intensiv byggnationstakt. Arbetet med den offensiva utbyggnaden har gett resultat. Det är bland annat anslutning av nya kunder till Stadsnätet samt att affärsområdet Elhandel överträffat sin försäljningsbudget som gör att TEAB uppvisar ett bättre resultat än budget. Under året har stort fokus lagts på underhållsplaner och nya rutiner arbetats fram i TBAB. Ett ärendehanteringssystem för felanmälningar är driftsatt och detta är en klar förbättring för såväl bolaget som för hyresgästerna.

Koncernen resultat 2012-2015



Koncernens soliditet 2012-2015



Information om bolagen

Tidaholms Energi AB - Koncern

Koncernen Tidaholms Energi AB består av moderbolaget Tidaholms Energi AB samt dotterbolaget Tidaholms Elnät AB och 25 % av Bösab. Under året förvärvades Tidaholms Bostadsbolag AB av kommunen.

TEAB Koncern (tkr)	2016	2015
Omsättning	115 919	89 594
Res efter fin post	21 399	9 854
Årets resultat	16 667	7 840
Balansomslutning	455 643	364 971
Soliditet %	13,2	11,9
Investeringar	32 721	44 114
Eget kapital	60 160	43 494

Tidaholms Elnät AB

Tidaholms Elnät AB bedriver distribution av el. Ägs till 100 % av Tidaholms Energi AB.

TENAB (tkr)	2016	2015
Omsättning	40 791	38 774
Res efter fin post	9 894	7 804
Bokslutsdisp	9 600	7 800
Årets resultat	229	4
Balansomslutning	173 927	159 368
Soliditet %	20,7	17,8
Investeringar	7 840	37 450
Eget kapital	5 191	4 961

Stiftelsen Tidaholm –Hökensås

Semesterby

Stiftelsen Tidaholm –Hökensås Semesterby ändamål är numera att lämna bidrag till främjande av fritidens utnyttjande för friluftsliv inom Tidaholms kommun, såsom anordnande av bad-, båt-, lek-, och tältplatser och därmed bidra till att besöksnäringen förädlas och utvecklas. Grundfondskapitalet har till 100 % skjutits till av kommunen. Kommunens andel av omsättning och omslutning är mindre än 2 % av skatteintäkter och generella statsbidrag därför tar vi inte längre med stiftelsen i den sammanställda redovisningen.

Tidaholms Energi AB - Moderbolag

Tidaholms Energi AB - Moderbolag svarar för fjärrvärmeverksamhet, elproduktion samt IT-verksamhet och ägs till 100 % av kommunen. Tidaholms Energi AB äger Tidaholms Elnät AB som distribuerar el. Moderbolaget Teab äger 25 procent av aktierna i Bredband Östra Skaraborg AB (Bösab).

TEAB Moderbolag (tkr)	2016	2015
Omsättning	77 593	60 056
Res efter fin post	10 412	1 928
Årets resultat	630	1 730
Balansomslutning	286 831	253 016
Soliditet %	6,9	7,6
Investeringar	23 342	6 336
Eget kapital	19 890	19 261

Tidaholms Bostads AB

Tidaholms bostadsbolag är ett kommunalt bostadsbolag som äger och förvaltar 280 lägenheter samt lokaler, garage och bilplatser i anslutning till bostadsfastigheterna. Bolaget förvaltar även industrifastigheten Granaten 7. Den första juli 2017 såldes bolaget från Tidaholms kommun till Tidaholms Energi AB.

TBAB (tkr)	2016	2015
Omsättning	20 509	19 801
Resultat	738	686
Balansomslutning	71 189	71 574
Soliditet %	13,0	11,9
Investeringar	1 533	1 368
Eget kapital	9 248	8 510

Semesterby (tkr)	2016	2015
Utbetalade bidrag	410	392
Beslutade bidrag	309	510
Res efter fin post	-52	-56
Årets resultat	-1	-8
Balansomslutning	1 698	2 166
Soliditet %	90,8	92,1
Eget kapital	1 148	1 560

Ekonomisk analys - Kommunen

Årets resultat

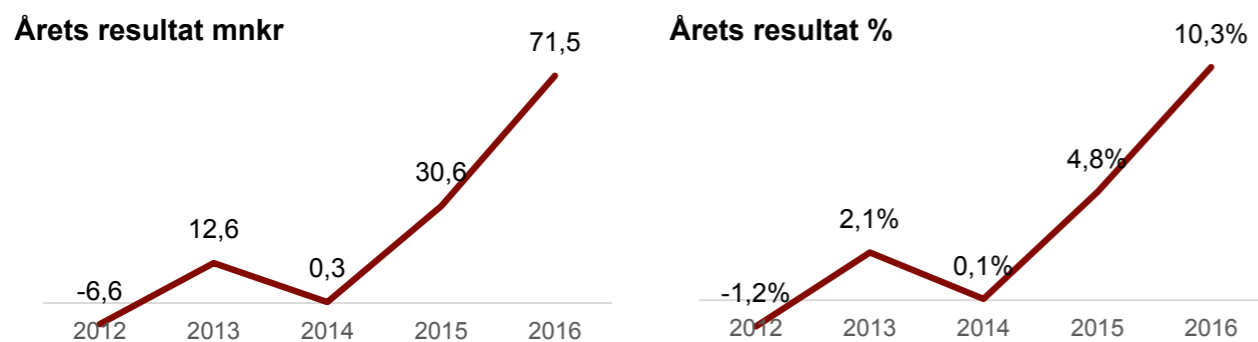
Tidaholm kommuns resultat för 2016 uppgår till 71,5 mnkr vilket motsvarar 10,3% av skatter och bidrag. Resultatet är 35,2 mnkr bättre än för 2015. Förändringen beror främst på ökade intäkter och det extra statsbidrag som Tidaholms kommun erhållit från de extra välfärdsmedel som regeringen har beslutat om. Tidaholms kommun erhöll 25,5 mnkr från de totalt 10 000 mnkr som fördelades ut till kommuner och landsting, Tidaholms kommun har valt att redovisa intäkten under 2016. Försäljningen av Tidaholms bostadsbolag har genererat en intäkt på 12,2 mnkr jämfört med föregående år.

Kommunens nettokostnader har ökat med 27,4 mnkr och intäkterna har ökat med 55,9 mnkr varav 25,5 mnkr beror på det extra statsbidraget och resterande 30,4 mnkr, är ökning av skatteunderlaget. Migrationsverksamheten har ökat kraftigt i volym under året och har medfört att både kostnader och intäkter har ökat i kommunen.

Kommunens budgeterade resultat för 2016 uppgick till 11,2 mnkr. Resultatet för 2016 uppgår till 71,5 mnkr vilket är 60,3 mnkr bättre än budget. Denna budgetavvikelse beror främst på tre poster av engångskaraktär.

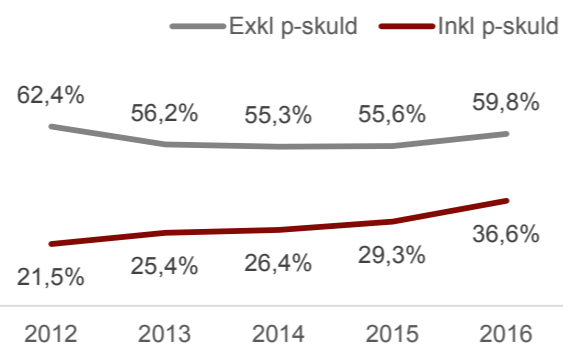
- Extra statsbidrag 24,2 mnkr
- Försäljning av Tidaholms bostadsbolag 12,2 mnkr
- Intäkter från migrationsverksamheten 12,0 mnkr

Elimineras dessa poster visar kommunen ett resultat på 23,1 mnkr och 3,3 % av skatter och bidrag. Nämnderna har en positiv avvikelse mot budget på 7,2 mnkr (exklusive migrationsverksamheten 12,0 mnkr). Renhållningsverksamheten redovisar ett positivt resultat på 1,3 mnkr. Övriga förändringar mot budget på 3,4 mnkr beror främst på bättre skatteintäkter och reavinster.



Soliditet

Soliditeten uppgår till 36,6% inklusive pensions-skulden. (59,8% exklusive pensionsskulden). Det egna kapitalet har ökat med 71,5 mnkr tack vare årets resultat. Kommunens egna kapital uppgår till 464,1 mnkr.



Budgetavvikelser

Nämndernas budgetavvikelse uppgår till 19,2 mnkr. Migrationsverksamheten står för 12,0 mnkr av avvikelsen. Övriga större avvikelser är, Barn och utbildnings nämnden 3,0 mnkr, vilket till största del beror på medel från migrationsverket. Kommunstyrelsen har en positiv avvikelse på 2,6 mnkr vilket beror på ej förbrukade medel för oförutsedda utgifter. Kommunen har en gemensam lönepott som redovisar ett underskott på 1,3 mnkr. Detta beror på dyrare avtal i lönerörelsen än budgeterat. Tekniska nämndens överskott på 1,9 mnkr beror på att kostnaderna för brukets industriområde är lägre och intäkterna högre än budgeterat. Miljö och byggnadsnämndens överskott på 1,6 mnkr beror på att kostnaderna för färdtjänst är lägre, vilket beror på färre antal resor.

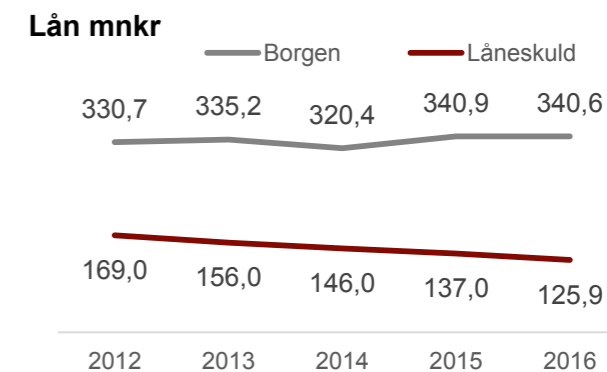
I finansieringsverksamheten finns ett antal mindre avvikelser. Högre skatteintäkter samt intäkter från reavinst är de största posterna i avvikelsen på 3,4 mnkr.

Inom Tidaholms kommun finns två affärsdrivande verk. Vatten- och avloppsverket (VA-verket) och Renhållningsverket. VA-verket har för 2016 ökat sin skuld till VA-kollektivet (VA-kollektivet utgörs av alla som är anslutna till VA-nätet) med 5,8 mnkr. Detta innebär att resultatet för 2016 uppgår till 5,8 mnkr, VA-verket får inte göra ett positivt resultat utan överskottet som genereras ska tillbaka till VA-kollektivet, totala skulden till VA-kollektivet uppgår till 8,8 mnkr. Renhållningsverket resultat för 2016 uppgår till 1,3 mnkr.

Sammanställning budgetavvikelser (tkr)	
Nämnd	
Kommunstyrelsen	2 581
Gemensam lönepott	-1 271
Kultur- och fritidsnämnd	264
Barn- och utbildningsnämnd	3 013
Miljö- och byggnadsnämnd	1 640
Social- och omvårdnadsnämnd	11 015
Teknisk nämnd	1 909
Summa nämnder	19 151
Finansiering	
Skatteintäkter	929
Finansiell kostnad och intäkt	382
PO-Diff	882
Reavinst	1 238
Medfinansiering E20	124
Avskrivningar	-164
Summa finansiering	3 391
Delsumma avvikelse mot budget exklusive jämförelsestörande poster	
	22 542
Jämförelsestörande poster	
Försäljning aktier i Tbab	12 225
Tillfälligt statsbidrag	24 288
Summa jämförelsestörande poster	36 513
Delsumma avvikelse mot budget skattefinansierad verksamhet	
	59 055
Affärsdrivande verk	
VA-verk	0
Renhållningsverk	1 267
Summa affärsdrivande verk	1 267
Summa avvikelse mot budget	60 322

Lån

Låneskulden uppgår till 125,9 mnkr. Inga nya lån från kreditinstitut har tagits upp under året, däremot har en checkkredit lagts upp enligt önskemål från banken på grund av rådande ränteläge. Överlikviden är placerad på fasträntekonto och till rörelsekapitalet används ett kreditutrymme på 60 mnkr.

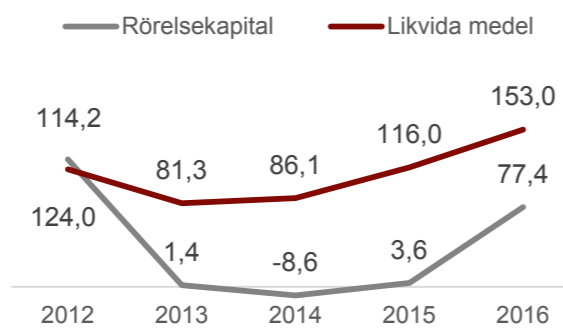


Likvida medel

Kommunen har en stark likviditet och likvida medel för 2016 uppgår till 133,2 mnkr. Likvida medel har ökat med 17,3 mnkr jämfört med föregående år. Ökningen beror på utnyttjad checkräkningskredit samt likvida medel från försäljningen av Tidaholms bostadsbolag.

Rörelsekapitalet uppgår till 57,7 mnkr och har ökat från 3,6 mnkr 2015. Förändringen beror på ökningen av likvida medel samt fordran på migrationsverket som ökat från 21,2 mnkr till 43,4 mnkr. Ökningen beror på större volymer gällande migrationsverksamheten.

Likvida medel mnkr



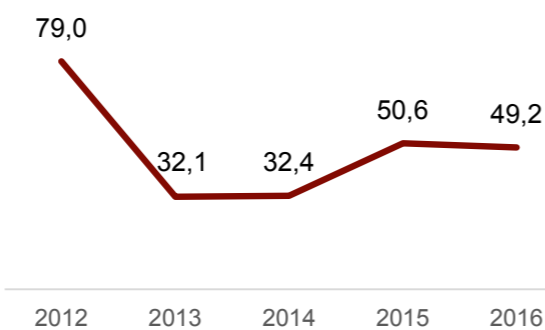
Finansiella mål

De finansiella målen är uppfyllda och redovisas närmare på sidan 11 och i bilagan Måluppföljning

Investeringar

Investeringar i materiella anläggningstillgångar i Tidaholms kommun uppgår till 49,2 mnkr för 2016. Detta är en likvärdig nivå som för 2015 då investeringarna uppgick till 50,6 mnkr. Investeringar budgeten inklusive tilläggsanslag och ombudgeteringar för 2016 uppgår till 56,6 mnkr. Avvikelsen mot budget på 7,4 mnkr beror främst på ombyggnationen av lokaler på brukets industriområde inte påbörjats. De största investeringarna under 2016 är ny förskola på Helliden samt ny matarled till Nobia.

Investeringar mnkr



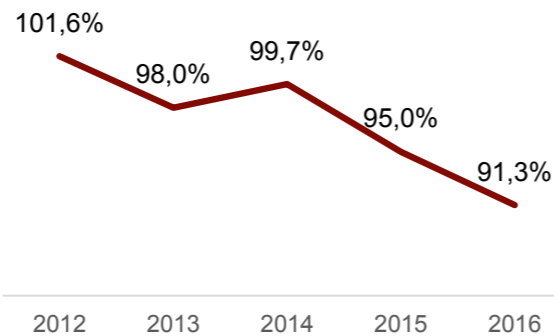
Investeringarna i affärsdrivande verksamheten uppgår till 7,3 mnkr. Största investeringarna är nytt kväveringsverk samt ny VA-ledning till Madängsholm.

Se mer om investeringsprojekt på sidorna 49-51.

Verksamhetens nettokostnader

Kommunens nettokostnader i förhållande till skatteintäkter och bidrag uppgår till 91,3 %. Detta är betydligt lägre än tidigare och beror främst på de extra statsbidrag som Tidaholms kommun erhållit under 2016. Utan detta extra statsbidrag hade nettokostnader i procent uppgått till 94,7 %. Detta är i nivå med 2015. Det visar att kommunen har en stabil ekonomi och en god kostnadskontroll.

Nettokostnader %



Balanskravsutredning

Kommunen uppfyller kommunallagens balanskrav. Årets resultat efter balanskravsjusteringar är 70,0 mnkr.

Balanskravsutredning (tkr)	2012	2013	2014	2015	2016
Årets resultat	7 223	-119 086	347	36 327	71 528
Samtliga realisationsvinster	-1 343	-3 095	-30	-473	-1 506
Realisationsvinster enl undantag					
Realisationsförluster enl undantag	2 979				
Orealiserade förluster i värdepapper					
Återföring av orealiserade förluster i värdepapper	-3 924				
Årets resultat efter balanskravsjusteringar	4 935	-122 181	317	35 854	70 022
Medel till resultatutjämningsreserv				-23 036	-56 086
Medel från resultatutjämningsreserv					
Synnerliga skäl		139 192			
Årets Balanskravsresultat	4 935	17 011	317	12 818	13 936
UB (RUR)	12 613	12 613	12 613	35 649	91 735

Avsättning till RUR

Tidaholms kommun har vid tidigare tillfällen satt av medel till Resultatutjämningsreserv (RUR). Före årets resultat 2016 finns avsatt till RUR 35,6 mnkr. Resultatet för 2016 uppgår till 71,5 mnkr och efter balanskravsjusteringen uppgår resultatet till 70,0 mnkr. Det positiva resultatet efter balanskravsutredningen medför möjligheten till avsättning till RUR. Tidaholms kommun sätter av den del av resultatet som överstiger 2 % av skatteintäkterna till RUR, vilket innebär 56,1 mnkr. Totalt finns efter avsättningen 2016 91,7 mnkr.



Ny förskola, Södra Helliden

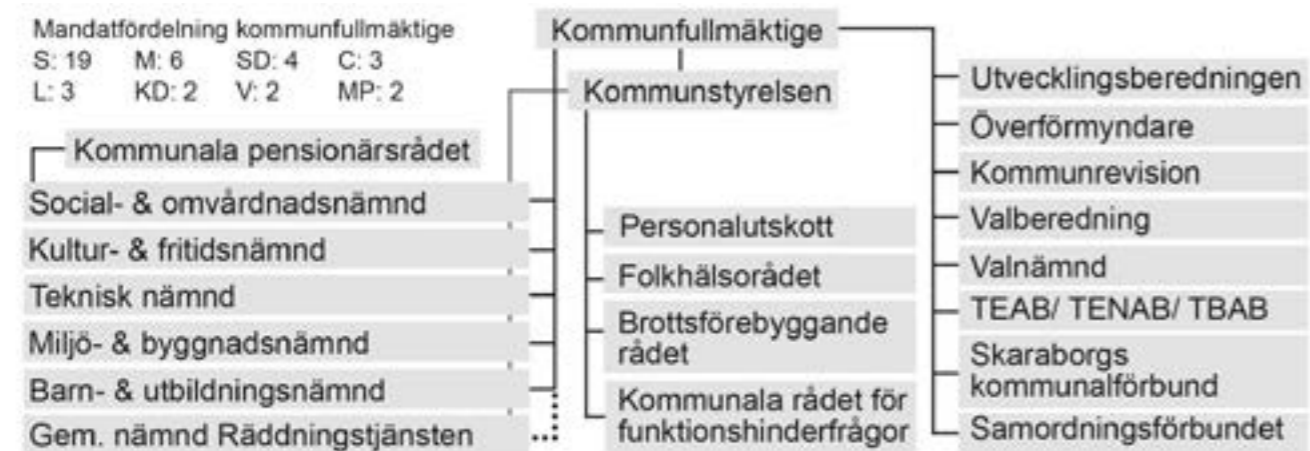
Kommunens organisation

Politisk organisation

Tidaholms kommuns politiska organisation består av kommunfullmäktige, kommunstyrelse och nämnder.

Kommunfullmäktige och Kommunstyrelsen har råd och utskott knutna till sig.

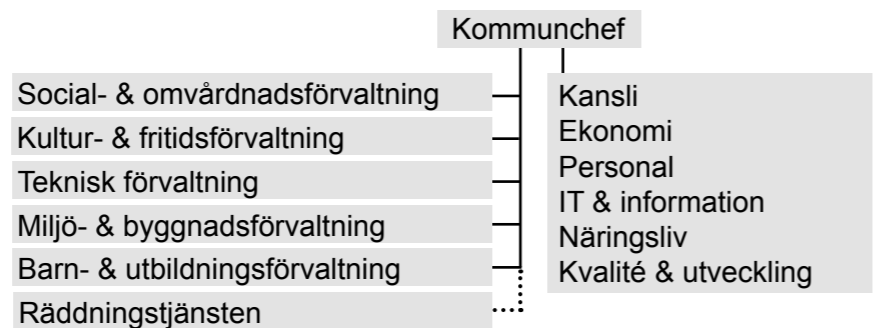
Nämnderna är uppdelade utifrån verksamhetsområden och samtliga nämnder har en förvaltning, undantaget social- och omvårdnadsnämnden som har två. Räddningsnämnden är gemensam med Falköpings kommun.



Tjänstemannaorganisation

Tidaholms kommun har sju förvaltningar som bistår nämnder och styrelse med utredning, planering och utförande av tjänster. Verksamheten bedrivs av kommunens anställda personal eller som inköp från andra utförare. Tidaholms kommun har gemensam räddningstjänst med Falköping. Förvaltningen är placerad i Falköping.

Alla förvaltningschefer ingår i Tidaholms kommuns ledningsgrupp. Ledningsgruppen leds av kommunchefen som är kommunens högsta tjänsteman.



Kommunala bolag

Tidaholms kommun har ett helägt bolag vilket är Tidaholms Energi AB. Tidaholms Energi AB har två dotterbolag; Tidaholms Bostads AB och Tidaholms Elnät AB.

Bolagen leds av politiskt sammansatta styrelser med representanter utsedda av kommunfullmäktige. Bolagens styrelser ansvarar för att kommunfullmäktiges beslut genomförs.

Mer information om nämnder, verksamheter och ekonomi

På följande sidor finns sammanfattningar av nämndernas verksamhetsberättelser. Mer utförlig information finns i respektive nämnds fullständiga verksamhetsberättelse. Dessa finns på kommunens hemsida.

Kommunstyrelse

Kommunens arbete med styrning ledning har utvecklats sedan uppstart 2015. Arbetet på lång sikt är att utbilda och skapa förståelse för planering, uppföljning och rapportering av målstyrning inom kommunen. Arbetet fortgår även efter år 2016 som en del av förändringsprocessen gällande kommunens målstyrningsarbete. Under året infördes ett stödsystem för styrning och kvalitetsledning i kommunen.

Under 2016 har kommunen inlett ett gemensamt projekt med Falköpings kommun för att upphandla och införa E-arkiv samt påbörjat arbetet med att införa ett IT-system för synpunktshantering. Flera nya riktlinjer har tagits fram: medborgardialog, för nyanställda, styrning, ledning och uppföljning är några exempel. Ett glatt besked var att kommunen vann SM i telefoni i kategori telefoni och kundservice.

En ny organisation för räddningstjänst har arbetats fram. Från och med den första januari 2017 har kommunen samverkat och en gemensam nämnd med kommunerna Falköping, Götene och Skara.

Ett näringslivsråd har bildats för att förbättra dialogen med näringslivet. Det har också varit uppstart av INSIKT, som är en mätning av kommunens företagskontakter. Under året har kommunen också arbetat med förbättra företagskontakter genom utbildning "Förenkla helt enkelt" tillsammans med kommunerna Hjo och Tibro.

Budgetprocessen för 2017-2019 ändrades så att kommunfullmäktige tar beslut om kommunens budget i juni månad,

Ett projekt som syftar till att heltid ska vara en rättighet och deltid en möjlighet för anställda i Tidaholms kommun har startat.

Under året har det trådlösa nätet byggts ut och film har introducerats som format inom flera kommunikationsområden.

Kommunen har sålt Tidaholms bostadsbolag (TBAB) till Tidaholms energi (TEAB).

Analys av ekonomiskt utfall

Kommunstyrelsen redovisar ett överskott mot budget på 1,3 mnkr. Avvikelsen mot budget beror främst på att arbetet med översiktsplanen samt heltidsprojektet inte startade förrän i slutet på året. Budgeten för oförutsedda händelser har inte förbrukats, vilket genererar ett överskott på 2,0 mnkr. Kommunens gemensamma lönepott är budgeterad på kommunstyrelsen. Kostnaden för kommunens löneökningar översteg budget och visar ett underskott på 1,3 mnkr. Kostnader för juristtjänster är högre än budgeterat på grund av att kostnader i samband med rättsprocessen avseende fastighet Fjalar 5 har belastat kommunstyrelsen. Kostnaden för bostadsanpassningar visar ett underskott mot budget på 0,8 mnkr.



Ordförande: Anna-Karin Skatt
Förvaltningschef: Eva Thelin
Antal årsarbetare: 36

Social- och omvårdnadsnämnd**Socialförvaltningen**

Sammantaget har social- och omvårdnadsnämnden beviljat 8 295 tkr i försörjningsstöd under 2016. Försörjningsstöd är beviljat enligt följande:

- Försörjningsss., kommunbidragsfinansierat: 179 hushåll har beviljats 5 824 tkr
- Flyktingar, finansierat med statsbidrag: 58 hushåll har beviljats 1 508 tkr
- Flyktingar, finansierat med balanserade statsbidrag: 23 flyktinghushåll som genomgått etableringsperioden om 24 månader har beviljats 963 tkr

Antalet orosanmälningar avseende barn fortsätter att öka, under 2016 inkom inte mindre än 560 orosanmälningar. Detta att jämföra med 2015 då det inkom 489 anmälningar avseende oro för att barn far illa.

Under 2016 har totalt 55 barn varit placerad i familjehem eller på institution. Placeringarna kan för några barn ha pågått endast några dagar medan andra barn varit placerade hela året. Några barn förekommer två gånger i statistiken då de varit placerade en period i familjehem och en period vid institution. Kostnaden för familjehemsvården är 4 588 tkr. Kostnaderna för Institutionsvården är 10 370 tkr. Detta innebär ett budgetöverskridande med 4 590 tkr.

- Familjehem med stöd av socialtjänstlagen: 23 barn
- Familjehem med stöd av lagen om vård av unga: 8 barn
- Institution med stöd av socialtjänstlagen: 13 barn
- Institution med stöd av lagen om vård av unga: 11 barn

Under 2016 hade kommunen ansvar för att från Migrationsverket ta emot 10 anvisade nyanlända. Utöver dessa 10 anvisningar så har 107 så kallade egenbosättare folkbokfört sig i kommunen. Under året har social- och omvårdnadsnämnden haft ansvar för 98 ensamkommande barn. Av dessa har 35 barn varit placerade i familjehem och 16 barn har varit placerade vid olika privata eller statliga hem för vård eller boende. Kommunens egna boenden har haft plats för 47 barn. Kostnaden för flyktingmottagningsverksamheten och ensamkommande barn var 63 907 tkr. Statsbidraget för de båda verksamheterna är beräknat till 75 879 tkr.

Analys av ekonomiskt utfall - Socialförvaltningen

Socialförvaltningens budgetram uppgår till 37 mnkr och resultatet uppgår till - 2 mnkr. Inom institutionsvården för barn och vuxna sammanlagt är avvikelsen totalt 4,6 mnkr, försörjningsstöd och familjehemsvård går med ett litet överskott. När det gäller migrationsverksamheten uppgår årets kostnader till 60 mnkr varav 53 mnkr avser verksamheten för ensamkommande barn och 7 mnkr avser övrig migration. Kostnaderna har finansierats med stadsbidrag och för året redovisas ett överskott med 17 mnkr.

Ordförande: Christer Johansson
Förvaltningschef: Bengt Högländer
Antal årsarbetare: 75

Social- och omvårdnadsnämnd**Omvårdnadsförvaltningen**

Från och med 1 mars minskades antalet platser på Midgård från 41 till 30. Då väntetid för inflyttning på särskilt boende senare under året uppstod öppnades avdelningen igen i oktober.

Under året har en övergång skett från analoga trygghetslarm till digitala trygghetslarm. Generellt ses en ökning av beslutad tid i hemvården. Områdesindelningen inom hemvården har ändrats från fyra områden till fem för att öka kontinuiteten för vårdtagarna, det vill säga att vårdtagarna ska få färre antal personal i hemmet. Dagverksamhetens lokaler har koncentrerats till två platser istället för tre. Effekten har blivit att det är lättare att samordna personalresurserna.

LSS-enheten avviker från budgeten med 2,6 mnkr, detta var känt redan vid tertiäluppföljningen. För att bemanningen ska stå i proportion till brukarnas behov har extra personalresurser satts in på stödboendena och korttidsvistelsen. På daglig verksamhet beror ökningen på att flera av brukarna behöver stöttning av en egen personal. Antalet personer som har personlig assistans har minskat med två. Kostnader för LSS boende för barn (skolkostnader) har ökat under året.

Arbetsmarknadsenheten har under året påbörjat en översyn av hela verksamheten. I slutet av året har ett webbaserat verksamhetsstöd tagits i bruk och ett utvecklingsarbete kring processkartläggning av hela enheten har genomförts. Detta arbete förväntas förbättra möjligheten att få ut bättre statistik och uppföljningar samt leda till en fortsatt utveckling av verksamheten. Ett nytt ansökningsförfarande är framtaget som gäller för alla olika insatser inom arbetsmarknadsenheten. De av staten subventionerade anställningarna inom kommunen administreras också av enheten. På så sätt får kommunen en samlad bild av såväl arbetsmarknadsinsatserna som anställningarna med lönestöd.

Den tidigare kommunala verksamheten "Yttre hemtjänst" har avknoppats till ett från kommunen fristående arbetsintegrerat socialt företag "Brukets Allservice EF".

Analys av ekonomiskt utfall - Omvårdnadsförvaltningen

Omvårdnadsförvaltningen har en budgetram på 206 mnkr och resultatet uppgår till -0,4 mnkr. De största avvikelserna finns inom verksamhetsområdet funktionsnedsättning/LSS där budgetavvikelsen är -2,5 mnkr. Men under året har anpassning gjorts genom att stänga en avdelning på Midgård vilket medfört en besparing på 1,7 mnkr.

Analys av ekonomiskt utfall - Nämnd

Social- och omvårdnadsnämndens budgetram uppgår totalt till 245,9 mnkr. Nettot för hela verksamheten uppgår till 234,9 mnkr och avviker efter justeringar från budget med 16,6 mnkr varav -0,4 mnkr avser kommunfinansierad verksamhet och 17 mnkr avser migrationssamordning. Nämndens överskott uppgår till 2 mnkr och avser medel för oförutsedda händelser.

Kommunstyrelsen har beslutat att tilldela nämnden 5 mnkr avseende "tillfälligt stöd med anledningen av flyktingsituationen (KS§ 80/16). Dessa medel har inte disponerats under 2016 utan kommer att användas under 2017.

Ordförande: Christer Johansson
Förvaltningschef: Anna-Lena Skatt
Antal årsarbetare: 424

Barn- och utbildningsnämnd

Under året har det skett ett stort antal viktiga händelser i verksamheten:

Arbetet med Framtidens skola har varit en process under året. Det handlar om ett ökat antal barn och elever som gör att behovet av förskole- och skollokaler ökar. I dagsläget har kommunen moduler som ett "dragspel". Intentionen är att bygga en ny skola som står klar 2020. Detta gör dock att det måste lösas med alternativa lokaler fram tills dess. En nybyggd förskola, Hellidens förskola, öppnades i augusti med fem avdelningar. Två nya förskoleavdelningar planerades och startades upp i årsskiftet i moduler vid Forsen.

Planerandet av en ny organisation kring kommunens förskolor påbörjades under hösten. Det kommer att innebära att alla förskolor inom kommunen kommer att ledas av förskolechefer. Detta innebär att ytterskolorna (Treklovren) får rektorer med ansvar för F-6. Rekrytering skedde under hösten. De nya rektorerna kommer tillhöra Hökensås ledningsgrupp.

Efter beslut i BUN startades BOA (barnomsorg på obekvämt arbetstid) igång under hösten. Kommunen erbjuder i dagsläget omsorg från måndag morgon till fredag kväll. Efterfrågan har hittills inte varit så stor.

BUN har arbetat fram nya målområden - verksamheten genomsyras av forskning och beprövad erfarenhet, det främjande och förebyggande arbetet riktar sig till alla elever, digitala resurser används i lärandet, ledarskapet utvecklar verksamheten. Allt detta ska leda till att alla elever når så långt som möjligt.

Med anledning av den stora inflyttningen av nyanlända har kommunen en organisation som heter Språkslussen. Den omfattar en mottagningsenhet, samt modersmåls lärare och studiehandledare.

Förvaltningen har påbörjat ett arbete med en till en satsning på våra 7-9 enheter. Innebär att alla elever ska få varsin dator enligt en handlingsplan.

SFI har försvunnit som skolform och ingår nu i kommunala vuxenutbildningen. Här har förvaltningen och kommunen stora utmaningar framöver.

Analys av ekonomiskt utfall

Barn- och utbildningsförvaltningens resultat för verksamhetsåret 2016 visar ett överskott mot budget på 3 013 tkr. Överskottet förklaras till största delen av att kostnaden för IKE (Interkommunal ersättning) inte varit lika stor som beräknat och att statsbidrag från migrationsverket beräknas bli högre än budgeterat.

Från migrationsverket söks bidrag terminsvis i efterhand för asylsökande elever. Prognoser ställs utifrån tidigare beviljade beslut från migrationsverket samt antagande om hur många asylsökande elever kommunen har. Under verksamhetsåret 2016 kom besluten för 2015 och det är dessa beslut som beräknade intäkter från migrationsverket grundar sig på.



Ordförande: Per-Erik Thurén (t.o.m. 161031)

Lena Andersson (fr.o.m. 161101)

Förvaltningschef: Anneli Alm

Antal årsarbetare: 455

Kultur- och fritidsnämnd

Kultur- och fritidsnämnden har inlett arbete med en kultur-, fritids- och idrottspolitisk riktlinje. Ett samarbete med Västergötlands Idrottsförbund och Sisu idrottsutbildarna – Sports for you har också startat. Nämnden rekviderade ett extra statligt stöd för sommarlovsaktiviteter vilket bland annat innebar att Barnens hus kunde vara öppet hela sommaren.

Nytt för året var ett Nationaldagsfirande kombinerat med Mångkulturdagen. Även utomhusbio har genomförts och intresse för samt besökare till Konstnatten ökar.

I juni kunde en idrottsskola genomföras för tredje året tillsammans med föreningslivet. Badhuset har haft många besökare och upplever ökat behov och efterfrågan av simundervisning. Mängden besökare till de stora idrottsevenemangen; Giff-cupen och U6-veckan, ökar.

Samverkan mellan Skaraborgskommunerna och utvecklingssamarbetet mellan 8 (9) bibliotek i Skaraborg har fortsatt och kommer att innebära minskade kostnader för IT, ett mer effektivt arbetssätt, att bättre kunna möta förändringar och nya behov i mediavärlden från fler biblioteksbrukare med andra språk och kulturer samt nya lösningar för att tillhandahålla e-resurser.

Godsmagasinet har varit mycket välbesökt och man har upplevt ett ökat tryck på verksamheten. Sommarkollot på Gamla Köpstad i samverkan med barn- och utbildningsnämnden och social- och omvårdnadsnämnden genomfördes för tredje året med 22 deltagare.

Tidaholms museum fortsatte att utveckla basutställningen med nya utställningar om bil- och vagnstillverkningen. Årets sommarutställning handlade om "Mods" och höstutställning beskrev "Det okända Sverige".

En ny hemsida lanserades för turistbyrån. En tillgänglighetsinventering har gjorts och nästan alla kommunala lokaler finns nu i Tillgänglighetsdatabasen.

För kommunen i helhet redovisas ett minskat antal sjukpenningdagar. En barnrättsutbildning har genomförts för politiker och tjänstemän i kommunen. En aktivitetskalender för barn 0-5 år har distribuerats till alla familjer och en handlingsplan för orosanmälan har färdigställts. I november var Tidaholms kommun vär för Skaraborgs årliga Folkhälsokonferens, som var mycket välbesökt.

Analys av ekonomiskt utfall

Kultur- och fritidsnämndens totala resultat 2016 visar ett resultat på 260 tkr jämfört med kommunbidraget.

I två av nämndens verksamheter; Forshallen och Godsmagasinet, redovisas en negativ avvikelse. Denna avvikelse beror till stor del på det ökade besöksstryck som varit med anledning av de asylsökande och de ensamkommande flyktingbarnen. I Forshallen finns även i normalläget en brist på personalresurser sedan ombyggnationen. Övriga verksamheter redovisar ett resultat nära budget.

De negativa avvikelserna för Forshallen och Godsmagasinet regleras främst genom de välfärdsmedel som tillfaller kommunen.

De integrationsmedel som kultur- och fritidsnämnden erhöll har hittills använts för att inköp till studieplatserna och utveckling av wifi-nätet på biblioteket. Ytterligare resurser har använts för att täcka ökade personalkostnader för Forshallen och Godsmagasinet. En person som ska jobba med integrationsstöd till föreningslivet har rekryterats.

Ordförande: Bengt Karlsson

Förvaltningschef: Pema Malmgren

Antal årsarbetare: 34

Miljö- och byggnämnd

Förvaltningen har genomfört 65 tillsynsbesök på verksamheter inom miljö- och hälsoskydd och 98 livsmedelskontroller. Bland annat har det gjorts tillsynsbesök på lantbruk, miljöfarlig verksamhet, grundskolor, solarier och badhus. Tillsyn har även utförts på nämndens övriga ansvarsområden såsom folköl i butik, tobakslagen och receptfria läkemedel. Förvaltningen uppfyllde miljö- och byggnadsnämndens mål på antal tillsynsbesök enligt tillsynsplan för 2016.

Miljö- och byggnadsnämnden har ingått ett samarbetsavtal "Byggsamverkan Västra Götaland" med syfte att effektivisera bygglovmyndigheternas arbete i länet genom organiserad samverkan. Samtliga kommuner i Västra Götaland har möjlighet att vara med i byggsamverkan.

Miljö- och byggnadsnämnden har arbetat med ett flertal detaljplaner för att möjliggöra nybyggnation av bostäder. De detaljplaner som vunnit laga kraft under 2016 ger förutsättningar för att kunna bygga cirka 110 lägenheter och 11 enbostadshus.

Nämnden antog ett planprogram för Bälteberga i juni som ger möjlighet till att bygga 100-120 villor, radhus med mera. Efter beslutet har området ändrat namn till Södra Rosenberg.

Nämnden godkände Bostadsstrategiskt program för 2017-2020 som slutligen ska fastställas av kommunfullmäktige.

Arbetet med att ta fram en ny översiktsplan för Tidaholms kommun påbörjades under hösten av konsult.

Under året har det kommit in nio bygglovsansökningar för nybyggnation av enbostadshus, ett flerbostadshus (Järnskog) och ombyggnad av affärslokal till en lägenhet. Fyra villor men inga lägenheter har blivit inflyttningsklara under året.

Trafikansvarig har under året flyttat till Stadshuset från Ingenjörsvillan och detta har medfört flera samordningseffekter, bland annat mot Barn- och utbildningsnämnden i frågor rörande skolskjuts.

Miljöpriset delades ut 2016 till Hellidens Trädgårdar för att de verkat för en ekologisk utveckling och en förbättrad livsmiljö i Tidaholms kommun.

Analys av ekonomiskt utfall

Miljö- och byggnadsnämndens totala resultat visar 1 640 tkr jämfört med kommunbidraget.

Nämnden visar ett resultat på 157 tkr, bland annat för att medel för personalkostnader och utbildning inte tagits i anspråk. Plan- och bygglovsenheten visar ett resultat på 520 tkr som kan härledas till att intäkterna överskrider budget på grund av ökad byggnation och att personalkostnader inte når upp till budgeterade medel.

Miljöenheten redovisar ett resultat på 235, även detta beroende på lägre personalkostnader och att kostnad för politisk prioritering 100 tkr för det hållbara samhället först tas i anspråk 2017.

Trafikenheten visar ett resultat på 727 tkr. Antalet resor med färdtjänst var färre än vad Västtrafik budgeterade för och även de administrativa kostnaderna för Västtrafik var lägre än budgeterat.

Det tillfälliga stadsbidraget på 500 tkr har inte använts under 2016.

Ordförande: Tony Pettersson

Förvaltningschef: Peter Lann

Antal årsarbetare: 11

Teknisk nämnd

Tekniska förvaltningens verksamhet har utifrån givna ramar och mål under 2016 bedrivits i en positiv anda. Organisatoriskt har verksamhetsvakmästeriet för tre förvaltningar flyttats till respektive verksamhet för att komma denna närmare.

Bland större projekt som tekniska förvaltningen varit inblandad i bör färdigställandet av Hellidens förskola nämnas och likaså det påbörjade utförandet av Köksvägen. Den sistnämnda kommer att leda om mycket av trafiken in till Nobia så att denna inte belastar de mer centrala delar av Tidaholm.

Såväl nya gator som gång- och cykelvägar och parkeringar har byggts i tätorten. Bland annat har gatorna vid Nya Hellidsområdet färdigställts för att möjliggöra fortsatt bebyggelse av villatomterna.

Kommunens fastighetsbestånd har utvecklats, bland annat har plan två och fyra i Stadshuset byggts om för att kunna frigöra ytor för ytterligare arbetsplatser. Vidare fortsätter det successiva förbättringsarbetet på Brukets industriområde. Drygt 24 000 kvadratmeter av lokalerna är numera uthyrda till olika verksamheter såsom privata småföretag och liknande. AGA-huset har efter genomförd renovering hyrts ut till ett företag som bedriver restaurangverksamhet där dag- och kvällstid.

Underhåll av kommunens fastigheter i övrigt löper på enligt plan. Efter önskemål har nu en ombyggnad av Forshallen skett som har möjliggjort för bowlinghallen att hålla öppet även när hallen i övrigt är stängd. Efter att ett asylboende på Kungsbroskolan avvecklats har delar av skolan rivits.

För att spara energi och miljö pågår ett byte av gammal kvicksilverarmatur till betydligt mer energieffektiv LED-belysning. Under året har byte genomförts vid bland annat Rudbecksgymnasiets verksamhet på Vulcanön.

Ett par av kommunens lekplatser har avvecklats och marken återställt. Samtidigt har resurser tillförts de övriga för att barnen ska ha tillgång till såväl trygga som ändamålsenliga lekområden. Överlag har en satsning på stadens gröna rum skett med mer planteringar och förnyring av träd.

Buskörning i kommunen har gjort att vissa trafikåtgärder utförts för att förhindra eller försvåra för dem som inte uppträder korrekt i trafiken. Parkeringsövervakningen har under året utökats till att även tidvis omfatta kvällstid. Förutom anläggandet av gång- och cykelvägar har även andra projekt genomförts i trafik- och gatumiljön i syfte att öka säkerhet och tillgänglighet.

Tyvärr har kommunen även i år märkt av en ökad skadegörelse samt en inbrottsvåg under året. Åtgärder har vidtagits för att om möjligt minimera detta framöver.

Analys av ekonomiskt utfall

Tekniska nämnden redovisar ett driftresultat om 1 909 tkr för den skattefinansierade delen av nämndens verksamhet.

Här ska beaktas att i verksamheten ingår sedan år 2012 Brukets industriområde. 2016 är således det femte verksamhetsåret Bruket ingår och mot budget redovisas ett överskott om 3 226 tkr. Ses Brukets industriområde som en affärsverksamhet bör även hänsyn tas till dess kapitalkostnader. Resultatet uppgår då till 827 tkr.

Ordförande: Lennart Rehn

Förvaltningschef: Kjell Jonsson

Antal årsarbetare: 75

Redovisning - Koncern

Resultaträkning - koncern (tkr)	Not	2016	2015
Verksamhetens intäkter		360 198	285 284
Verksamhetens kostnader		-909 896	-821 280
Avskrivningar		-55 258	-51 444
Verksamhetens nettokostnader		-604 956	-587 440
Jämförelsestörande intäkter			5 759
Jämförelsestörande kostnader			
Verksamhetens nettokostnader efter jämförelsestörande poster		-604 956	-581 681
Skatteintäkter		518 802	498 927
Generella stadsbidrag, utjämning och fastighetsavgift		177 991	141 979
Finansiella intäkter		582	469
Finansiella kostnader		-9 947	-10 972
Resultat efter skatteintäkter och finansiella poster		82 472	48 722
Bokslutsdispositioner			
Skattekostnader		-364	-208
Uppskjuten skatt		-4 368	-1 806
Årets resultat		77 740	46 708
Årets resultat exkl. jämförelsestörande poster	6	77 740	40 949

Kassaflödesrapport - koncernen (tkr)	Not	2016	2015
Den löpande verksamheten			
Årets resultat		77 740	46 708
Justering för av- och nedskrivningar		55 258	51 444
Justering för ianspråktaga avsättningar		-581	-591
Nedskrivning kapitaltillskott		78	
Justering för övriga ej likviditetspåverkande poster		-7 707	3 243
<i>Medel från verksamheten före förändring av rörelsekapital</i>		124 788	100 804
Ökning/minskning kortfristiga fordringar		-46 329	-8 681
Ökning/minskning förråd och varulager		-1 674	162
Ökning/minskning kortfristiga skulder		-35 501	22 237
Kassaflöde från den löpande verksamheten		41 284	114 522
Investeringsverksamheten			
Investeringar i materiella anläggningstillgångar		-81 111	-97 267
Investeringsbidrag till materiella anläggningstillgångar		1 176	1 222
Försäljning av materiella anläggningstillgångar		63 007	473
Investeringar i finansiella anläggningstillgångar		-600	-13
Försäljning av finansiella anläggningstillgångar		3 951	
Kassaflöde från investeringsverksamheten		-13 577	-95 585
Finansieringsverksamheten			
Nyupptagna lån		51 520	25 611
Amortering av skuld		-69 836	-20 986
Kassaflöde från finansieringsverksamheten		-18 316	4 625
Årets kassaflöde		9 391	23 562
Likvida medel vid årets början		124 191	100 629
Likvida medel vid årets slut		133 582	124 191

Balansräkning - koncernen (tkr) - Tillgångar	Not	2016	2015
Materiella anläggningstillgångar			
Mark, byggn. och tekn. Anläggningar		878 235	852 477
Maskiner och inventarier		28 894	29 543
Summa materiella anläggningstillgångar		907 129	882 020
Finansiella anläggningstillgångar			
Värdepapper, andelar, bostadsrätter mm	1	3 533	3 448
Uppskjuten skatt		17 799	18 600
Långfristiga fordringar		64	63
Summa finansiella anläggningstillgångar		21 396	22 111
Summa anläggningstillgångar		928 525	904 131
Bidrag till infrastruktur			
Medfinansiering E20		4 800	5 200
Summa bidrag till infrastruktur		4 800	5 200
Omsättningstillgångar			
Förråd		6 450	4 529
Övriga kortfristiga fordringar	2	118 508	82 710
Kassa och bank		133 582	124 191
Summa omsättningstillgångar		258 540	211 430
Summa tillgångar		1 191 865	1 120 761

Balansräkning - koncernen (tkr) - Eget kapital, avsättningar och skulder	Not	2016	2015
Årets resultat		77 740	46 708
Resultatutjämningsreserv		35 649	12 613
Lokal utvecklingsreserv		11 977	12 000
Övrigt eget kapital		382 041	354 261
Eget kapital		507 407	425 582
Avsättn. för pensioner o likn förpliktelser		5 327	5 434
Avsättn. bidrag till infrastruktur		6 000	6 000
Avsättning latent skatt		22 771	23 552
Summa avsättningar		34 098	34 986
Checkräkningskredit		4 051	
Lån i banker och kreditinstitut		444 454	408 761
Andra långfristiga skulder		3 077	2 059
Långfristiga skulder, totalt		451 582	410 820
Leverantörsskulder		36 117	29 028
Övriga kortfristiga skulder	3	162 661	220 345
Kortfristiga skulder, totalt		198 778	249 373
Summa skulder		650 360	660 193
Skulder, avsättningar och eget kapital		1 191 865	1 120 761

Ansvarsförbindelser (tkr)	Not	2016	2015
Pensionsförpliktelser inkl löneskatt	4	180 326	185 487
Borgen och andra förpliktelser	5	33 947	34 295
Summa ansvarsförbindelser		214 273	219 782

Noter – koncernen (tkr)

Not 1: Finansiella anläggningstillgångar		
	2016	2015
Swedbank	23	23
Companion	10	10
Tolkförmedling Väst	13	13
Grundfond Tidaholm-Hökensås semesterby	10	10
Bredband Östra Skaraborg ¹	2 675	2 590
Aktier i Netwest	142	142
Kommuninvest ²	660	660
Summa	3 533	3 448

1. Ägarandel 25%, org nr 556673-3175

2. Insatsen hos Kommun Invest värderas till anskaffningsvärde. Överskottsutdelning i form av återbäring och insatsränta på inbetalda medlemsinsatser har nästan omgående gått tillbaka till Kommun Invest för att öka kapitalet. Detta är enligt RKRs yttrande inte att beakta som en intäkt i kommunen och värdet på insatsen har inte skrivits upp. Enligt Kommun Invest är värdet på Tidaholms andel 3 949 tkr (3 341 tkr) vid årsskiftet.

Not 2: Övriga kortfristiga fordringar		
	2016	2015
Förutbet kostn/Uppl intäkt	72 862	44 022
Fakturafordran	9 558	7 957
Konsumtionsavgift	25 988	22 897
Mervärdesskatt	8 203	6 875
Övrigt	1 897	959
Summa	118 508	82 710

Not 3: Övriga kortfristiga skulder		
	2016	2015
Pensioner individuell exkl löneskatt	19 298	16 681
Semesterlöneskuld	31 849	30 451
Arbetsgivaravgift	10 820	9 825
Källskatt	9 076	8 277
Förutbet int/uppl kostn	50 184	67 872
Moms	2 242	1 180
Kortfr del lån	19 215	17 965
Avräkning AÖS ¹	5 675	5 501
Utnyttjad checkräkningskredit	0	52 755
Övrigt	5 500	6 791
Skuld VA-kollektivet	8 802	3 047
Summa	162 661	220 345

1. Från 1 oktober 2011 debiterar Tidaholms kommun Falköpings kommuns renhållningsavgifter för AÖS (Avfallshantering Östra Skaraborg) räkning

Not 4: Pensionsskuld		
Upparbetad skuld fr.o.m 1998 samt garanti- och visstidspensioner redovisas som avsättning i balansräkningen. Individuell del som kommer att utbetalas under mars månad 2016 redovisas som kortfristig skuld. Beräknad löneskatt (24,26 %) ingår i beloppen.		
Pensionsskuld upparbetad före 1998 redovisas som ansvarsförbindelse dvs. utanför balansräkningen. Uppgifterna om pensionsåtaganden baseras på beräkningar gjorda av KPA per 2016-12-31.		
	2016	2015
Ingående ansvarsförbindelse	149 273	149 771
Aktualisering	-80	-176
Ränteuppräknig	1 039	1 073
Basbeloppsuppräknig	1 350	1 787
Nyintjänande förtroendevalda	408	417
Bromsen		
Övrig post	-1 028	1 957
Årets utbetalningar	-5 842	-5 556
Summa pensionsförpliktelser	145 120	149 273
Löneskatt	35 206	36 214
Utgående ansvarsförbindelser	180 326	185 487
Aktualiseringsgrad	98%	97%

Not 5: Borgen och andra förpliktelser		
	2016	2015
Borgen o förlustansvar, egna hem o småhus	104	180
Borgen o andra förpliktelser	2 477	2 748
Övriga ansvarsförbindelser	48	49
Tidaholms Energi AB-företagsinteckning	31 318	31 318
Summa	33 947	34 295

Not 6: Årets resultat exklusive jämförelsestörande poster		
	2016	2015
Årets resultat	77 740	46 708
Jämförelsestörande poster		
Återbetalning av AFA-pengar		5 759
Summa jämförelsestörande poster	0	5 759
Årets resultat exklusive jämförelsestörande poster	77 740	40 949

De kommunala bolagens resultaträkning								
	Tidaholms Energi AB Koncern		Tidaholms Energi AB Moder		Tidaholms Elnät AB		Tidaholms Bostads AB	
	2016	2015	2016	2015	2016	2015	2016	2015
Intäkter	115 919	89 594	77 593	60 056	40 791	38 774	20 509	19 801
Kostnader	-67 249	-56 124	-57 120	-48 109	-23 558	-25 483	-15 836	-14 577
Avskrivningar	-20 186	-16 802	-8 366	-7 848	-5 535	-3 881	-2 407	-2 533
Periodens/årets rörelseresultat	28 484	16 668	12 107	4 099	11 698	9 410	2 266	2 691
Finansiella intäkter	126	59	1 917	1 664	5	32	19	12
Finansiella kostnader	-7 211	-6 873	-3 612	-3 835	-1 809	-1 638	-1 547	-2 017
Resultat efter finansiella poster	21 399	9 854	10 412	1 928	9 894	7 804	738	686
Bokslutsdispositioner			-9 500		-9 600	-7 800		
Resultat före skatt	21 399	9 854	912	1 928	294	4	738	686
Årets skatt	-364	-208	-282	-198	-65			
Uppskjuten skatt	-4 368	-1 806						
Årets resultat	16 667	7 840	630	1 730	229	4	738	686

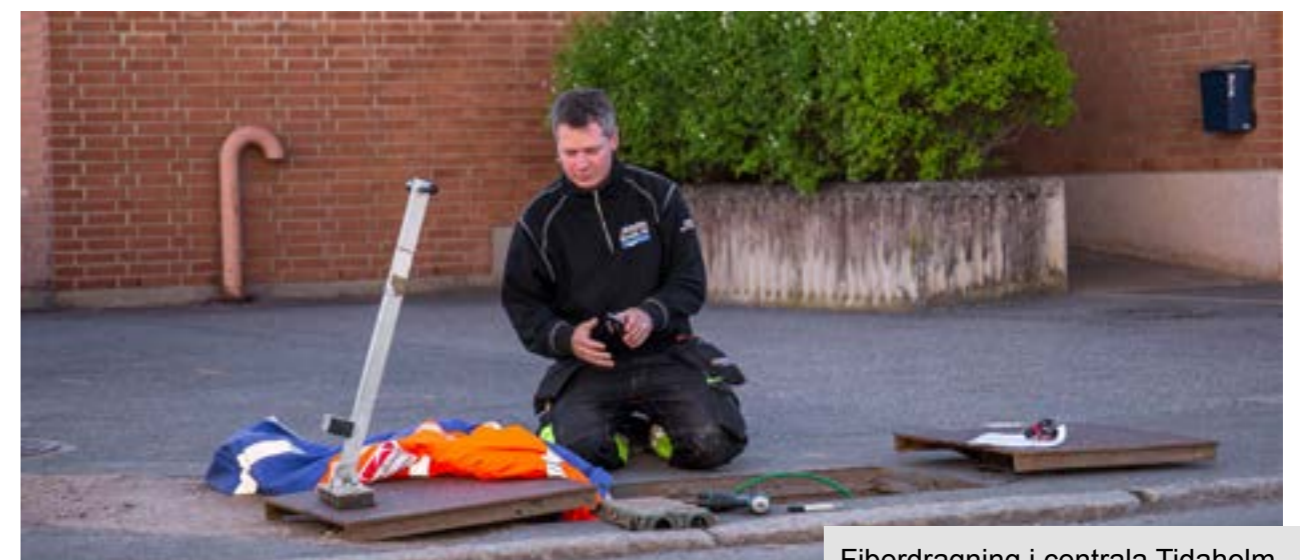
Stiftelsen Tidaholm-Hökensås semesterby

Verksamheten i stiftelsen har ändrats från år 2013 och stiftelsen ändamål är numera att lämna bidrag till främjande av fritidens utnyttjande för friluftsliv inom Tidaholms kommun. Kommunens andel av omsättning och omslutning är mindre än 2 % av skatteintäkter och generella statsbidrag därför ingår stiftelsen inte längre i den sammanställda redovisningen.

Interna mellanhavanden

Ett antal transaktioner sker mellan de olika bolagen inom koncernen i Tidaholms kommun. I den sammanställda redovisningen elimineras dessa transaktioner. Nedanstående tabell ger en bild av dessa transaktioner.

Tidaholms energi säljer el och IT-tjänster till övriga enheter inom koncernen, Tidaholms kommun hyr lägenheter av bostadbolaget. Kommunen säljer administrativa tjänster till dotterbolagen. Vid årsskiftet finns inga interna långfristiga lån utan de fordringar och skulder som finns är kortfristiga. Däremot finns det kommunal borgen gentemot dotterbolagen för de externa lån de har.



Fiberdragning i centrala Tidaholm

Koncernmellanhavanden, Resultaträkningen				
Säljare	Köpare			
	Kommun	TBAB	TEAB	Summa
Kommunen		714	3 164	3 878
Tidaholms Bostads AB	1 654			1 654
Tidaholms Energi AB - Koncern	16 388	2 177		18 565
Summa interna köp/försäljning	18 042	2 891	3 164	24 097
Balansräkningen				
Fordringar	Skulder			
	Kommun	TBAB	TEAB	Summa
Kommunen			11 559	11 559
Tidaholms Bostads AB				0
Tidaholms Energi AB - Koncern	11 041			11 041
Summa interna fordringar/skulder	11 041	0	11 559	22 600
Aktiekapital och grundfond			10 400	10 400
Kommunal borgen		58 822	278 065	336 887

Eliminering av vinst vid försäljning av TBAB till TEAB	
	2016
Försäljningspris	13 000
Aktier Tbab	775
Finansiell vinst	12 225

Övervärde anläggning TEAB		
	2016	2015
Anskaffningsvärde 2001	32 418	32 418
Ackumulerade avskr.	-24 315	-22 694
Årets avskrivning	-1 621	-1 621
Utgående värde	6 482	8 103

Vid försäljning av Tbab till Teab uppkom en finansiell vinst som elimineras mot resultatet i det egna kapitalet.

Skillnader i redovisningsregler för kommun och bolag

Kommunen tillämpar redovisningsregler enligt Lagen om kommunal redovisning och rekommendationer från RKR.

TEAB tillämpar redovisningsprinciper enligt K3 och från och med 2016 har även TBAB gjort övergången till K3 och reglerna för komponentavskrivning.

Vid upprättandet av sammaställd redovisning är det kommunens redovisningsprinciper som ska vara vägledande (RKR 8.2). Det kan vara nödvändigt att räkna om dotterföretags och därmed underkoncerners, resultat- och balansräkningar utifrån kommunens redovisningsprinciper. Vi bedömer här att skillnaderna som uppstått i och med att vi tillämpar olika redovisningsprinciper inte är av väsentlig karaktär och har därmed inte räknat om några värden.



Elverket, Tidaholms Energi

Redovisning - Kommun

Resultaträkning - kommunen (tkr)	Not	2016	2015
Verksamhetens intäkter	1	258 021	194 554
Verksamhetens kostnader	2	-858 571	-769 246
Avskrivningar	3	-35 498	-33 963
Verksamhetens nettokostnader		-636 048	-608 655
Jämförelsestörande intäkter	4		5 759
Jämförelsestörande kostnader			
Verksamhetens nettokostnader efter jämförelsestörande poster		-636 048	-602 896
Skatteintäkter	5	518 802	498 927
Generella statsbidrag, utjämning och fastighetsavgift	5	177 991	141 979
Finansiella intäkter	6	12 851	581
Finansiella kostnader	7	-2 068	-2 264
Resultat före extraordinära poster		71 528	36 327
Extraordinära intäkter			
Extraordinära kostnader			
Årets resultat		71 528	36 327
Årets resultat exklusive jämförelsestörande poster	8	71 528	30 568

Kassaflödesrapport - kommunen (tkr)	Not	2016	2015
Den löpande verksamheten			
Årets resultat		71 528	36 327
Justering för ianspråktaga avsättningar		-581	-591
Justering för av- och nedskrivningar	3	35 498	33 963
Justering för övriga ej likviditetspåverkande poster	25	-12 151	1 293
Medel från verksamheten före förändring av rörelsekapital		94 294	70 992
Ökning/minskning kortfristiga fordringar		-39 318	-13 678
Ökning/minskning förråd och varulager		-1 876	-65
Ökning/minskning kortfristiga skulder	21	4 432	31 354
Kassaflöde från den löpande verksamheten		57 532	88 603
Investeringsverksamheten			
Investeringar i materiella anläggningstillgångar		-48 390	-51 785
Investeringsbidrag till materiella anläggningstillgångar		1 176	1 222
Försäljning av materiella anläggningstillgångar		1 524	473
Investeringar i finansiella anläggningstillgångar			-13
Försäljning av finansiella anläggningstillgångar		13 000	
Kassaflöde från investeringsverksamheten		-32 690	-50 103
Finansieringsverksamheten			
Nyupptagna lån		4 051	
Amortering av skuld	19	-11 622	-8 617
Ökning av långfristiga fordringar			
Minskning av långfristiga fordringar			
Kassaflöde från finansieringsverksamheten		-7 571	-8 617
Årets kassaflöde		17 271	29 883
Likvida medel vid årets början		115 950	86 067
Likvida medel vid årets slut		133 221	115 950

Balansräkning - kommunen (tkr)	Not	2016	2015
Tillgångar			
Anläggningstillgångar			
Materiella anläggningstillgångar			
Mark, byggn. och tekn. anläggningar	9	501 424	489 329
Maskiner och inventarier	10	25 242	24 949
Summa materiella anläggningstillgångar		526 666	514 278
Finansiella anläggningstillgångar			
Värdepapper, andelar, bostadsrätter mm	11	11 116	11 891
Summa finansiella anläggningstillgångar		11 116	11 891
Summa anläggningstillgångar		537 782	526 169
Bidrag till infrastruktur			
Medfinansiering E20	12	4 800	5 200
Summa bidrag till infrastruktur		4 800	5 200
Omsättningstillgångar			
Förråd		2 577	701
Fordringar			
Kortfristiga fordringar	13	97 304	57 985
Summa kortfristiga fordringar		97 304	57 985
Kassa och bank	14	133 221	115 950
Summa omsättningstillgångar		233 102	174 636
Summa tillgångar		775 684	706 005
Eget kapital, avsättningar och skulder			
Årets resultat		71 528	36 327
Resultatutjämningsreserv		35 649	12 613
Lokal utvecklingsreserv		11 977	11 998
Övrigt eget kapital		344 975	331 684
Eget kapital	15	464 129	392 622
Avsättning för pensioner o likn förpliktelser	16	5 327	5 434
Avsättning bidrag till infrastruktur	17	6 000	6 000
Summa avsättningar		11 327	11 434
Checkräkningskredit	18	4 051	
Lån i banker och kreditinstitut	19	117 656	128 878
Andra långfristiga skulder	20	3 077	2 059
Långfristiga skulder, totalt		124 784	130 937
Leverantörsskulder		32 875	26 925
Övriga kortfristiga skulder		142 569	144 087
Kortfristiga skulder, totalt	21	175 444	171 012
Summa skulder		300 228	301 949
Skulder, avs. och eget kapital		775 684	706 005
Ansvarsförbindelser (tkr)			
Pensionsförpliktelser inkl löneskatt	22	180 326	185 487
Borgen och andra förpliktelser	23, 24	340 580	340 920
Summa ansvarsförbindelser		520 906	526 407

Noter – kommunen (tkr)

Not 1: Verksamhetens intäkter		
	2016	2015
Taxor och avgifter	41 205	41 956
Hyror och arrenden	18 223	15 940
Bidrag	145 545	85 592
Försäljning av verksamhet och entreprenader	42 918	42 892
Övriga intäkter	19 408	17 203
Avgår interna poster	-9 278	-9 029
Summa	258 021	194 554

Not 2: Verksamhetens kostnader		
	2016	2015
Personalkostnader	550 579	498 185
Pensionskostnader och personalsociala omkostnader m.m.	34 733	34 587
Material, tjänster och övriga kostnader	254 242	220 502
Bidrag och transfereringar	27 895	24 601
Upplösning bidrag till statlig infrastruktur	400	400
Avgår interna poster	-9 278	-9 029
Summa	858 571	769 246

Not 3: Avskrivningar		
	2016	2015
Fastigheter och anläggningar	28 700	26 976
Maskiner och inventarier	6 727	6 987
Nedskrivning av anläggningstillgång	71	
Summa	35 498	33 963

Not 4: Jämförelsestörande poster		
	2016	2015
Återbetalning AFA år 2004		5 759
Summa	0	5 759

Not 5: Skatteintäkter och generella statsbidrag		
	2016	2015
Utdebitering	22,07	22,07
Skatteintäkter	518 802	498 927
Kommunalskatt	520 881	499 357
Slutavräkningar	-2 079	-430
Generella statsbidrag och utjämning	177 991	141 979
Inkomstutjämning	143 971	134 937
Kostnadsutjämning	-12 513	-13 035
Kostnadsutjämning LSS	-1 021	-3 754
Generella bidrag från staten	25 518	951
Regleringsbidrag/-avgift	-434	-489
Strukturbidrag		1 314
Fastighetsavgift	22 470	22 055
Summa	696 793	640 906

Not 6: Finansiella intäkter		
	2016	2015
Fsg finansiell anläggningstillgång 1	12 225	
Ränteintäkter externt	444	387
Ränteintäkter från dotterbolag		8
Utdelning aktier och andelar	2	3
Övriga finansiella intäkter	180	183
Summa	12 851	581

1. Aktierna i dotterbolaget Tidaholms Bostads AB såldes den 1/7 till Tidaholms Energibolag AB

Not 7: Finansiella kostnader		
	2016	2015
Räntekostnader externt	-1 889	-2 104
Räntekostnader pensionsavs.	-50	-61
Övriga finansiella kostnader	-129	-99
Summa	-2 068	-2 264

Not 8: Årets resultat exklusive jämförelsestörande poster		
	2016	2015
Årets resultat	71 528	36 327
<i>Jämförelsestörande poster:</i>		
Återbetalning av AFA-pengar		5 759
Summa jämförelsestörande poster	0	5 759
Årets resultat exklusive jämförelsestörande poster	71 528	30 568

Not 9: Fastigheter och anläggningar		
	2016	2015
Markreserv	13 987	14 208
Verksamhetsfastigheter	364 893	353 993
Fastighet för affärsverksamhet	34 285	20 951
Industrifastigheter	22 742	23 512
Publika fastigheter (Gator, vägar, parker mm)	46 618	46 903
Fastigheter för annan verksamhet	1 739	1 869
Övriga fastigheter	4 923	4 373
Pågående ny, till- eller ombyggnad	12 237	23 520
Summa	501 424	489 329

Not 10: Maskiner och inventarier		
	2016	2015
Fordon	2 065	2 552
Övriga inventarier	23 177	22 397
Summa	25 242	24 949

Not 11: Värdepapper och andelar		
	2016	2015
Aktier		
Tidaholms Bostads AB (helägt) 1	0	775
Tidaholms Energi AB (helägt)	10 400	10 400
Swedbank	23	23
Delsumma aktier	10 423	11 198
Andelar		
Tolkförmedling Väst	13	13
Kommuninvest 2	660	660
Coompanion	10	10
Delsumma andelar	683	683
Grundfondskapital		
Tidaholm-Hökensås Semesterby	10	10
Delsumma grundfondskapital	10	10
Totalsumma	11 116	11 891

1. Tidaholms bostadsbolag AB såldes 1/7 2017 till Tidaholms energibolag AB

2. Insatsen hos Kommun Invest värderas till anskaffningsvärde. Överskottsutdelning i form av återbäring och insatsränta på inbetalda medlemsinsatser har nästan omgående gått tillbaka till Kommun Invest för att öka kapitalet. Detta är enligt RKR's yttrande inte att beakta som en intäkt i kommunen och värdet på insatsen har inte skrivits upp. Enligt Kommun Invest är värdet på Tidaholms andel 3 949 tkr (3 341 tkr) vid årsskiftet.

Not 12: Bidrag till statlig infrastruktur		
	2016	2015
Bidrag till statlig infrastruktur	6 000	6 000
Upplösning	-1 200	-800
Summa	4 800	5 200

Kommunfullmäktige har i avsiktsförklaring från maj 2013 beslutat sin avsikt att medfinansiera utbyggnaden av E20 upp till 6 miljoner kr i 2013 års penningvärde (Kf § 55/2013). Bidraget redovisas i balansräkningen och upplöses på 15 år. Indexering av medfinansieringsbeloppet sker till utbetalningstidpunkten enligt Trafikverkets Infra-strukturindex - Investering Väg.

Not 13: Kortfristiga fordringar		
	2016	2015
Kundfordringar	12 450	12 402
Konsumtionsavgifter	2 304	3 872
Fakturaforordringar	9 379	6 363
Fakturaforordringar AÖS 1)	767	2 167
Statsbidragsfordringar	43 404	21 172
Kortfristig fordran hos koncernföretag	11 139	0
Diverse kortfristiga fordringar	8 454	7 038
Mervärdeskatt	8 203	6 875
Skattekonto	169	50
Övriga	82	113
Förutbetalda kostnader	6 300	6 278
Upplupna intäkter	15 557	11 095
Upplupna skatteintäkter	11 091	9 233
Övriga upplupna intäkter	4 466	1 862
Summa	97 304	57 985

1. Från 1 oktober 2011 debiterar Tidaholms kommun Falköpings kommuns renhållningsavgifter för AÖS (Avfallshantering Östra Skaraborg) räkning

Not 14: Kassa och bank		
	2016	2015
Kassa	72	59
Bank	133 148	115 891
Summa	133 220	115 950

Kommunen har en checkkredit på 60 miljoner kronor som är utnyttjad med 21 miljoner per 31/12 2016, den posten ligger med som skuld i lån till banker och kreditinstitut. År 2015 hade en checkkredit på 30 miljoner som ej var utnyttjad vid bokslutstillfället.

Not 15: Eget kapital		
	2016	2015
Ingående eget kapital	392 622	356 389
Nyttjande av lokal utv.reserv	-21	-94
Årets resultat	71 528	36 327
Totalt eget kapital	464 129	392 622
Varav resultatutjämningsreserv	35 649	12 613
Varav lokal utvecklingsreserv	11 977	11 998
Varav övrigt eget kapital	416 503	368 011

Fullmäktige har under 2016 beslutat att avsätta 23 036 tkr (12 613 tkr) av tidigare års resultat till resultatutjämningsreserv (12 613 tkr).

Not 16: Avsättning för pensioner		
	2016	2015
Specifikation - Avsatt till pensioner		
Förmånsbestämd ålderspension	0	0
Avtalspension, visstidspension m.m.	261	702
Särskild avtals/ålderspension	2 586	2 763
Ålderspension	1 338	837
Efterlevandepension	102	71
Löneskatt	1 040	1 061
Summa avsatt till pensioner	5 327	5 434
Antal visstidsförordnanden		
Politiker	2	2
Tjänstemän	0	0
Avsatt till pensioner		
Ingående avsättning	5 434	4 544
Nya förpliktelser under året	-23	844
- nyintjänad pension	534	464
- ränte- och basbeloppsuppräknings	47	70
- övrig post	-70	774
Årets utbetalningar	-597	-591
Förändring av löneskatt	-21	173
Summa avsatt till pensioner	5 327	5 434
Aktualiseringsgrad	98%	97%
Överskottsmedel	945	1 351

För avtalen KAP-KL och AKAP-KL är årets ålderspensions- och indexeringspremier samt riskpremier inbetalda under året. Tidaholms kommun har försäkrat bort efterlevandeskyddet samt förmånsbestämd ålderspension för dessa avtal.

Beräkningsgrund för pensioner framgår av avsnittet redovisningsprinciper, se sidan 54.

Not 17: Avsättning bidrag till statlig infrastruktur		
	2016	2015
Bidrag till statlig infrastruktur	6 000	6 000
Indexering	0%	0%
Summa	6 000	6 000

Kommunfullmäktige har i avsiktsförklaring från maj 2013 beslutat sin avsikt att medfinansiera utbyggnaden av E20 upp till 6 miljoner kr i 2013 års penningvärde (Kf § 55/2013). Bidraget redovisas i balansräkningen och upplöses på 15 år. Indexering av medfinansieringsbeloppet sker till utbetalningstidpunkten enligt Trafikverkets Infra-strukturindex - Investering Väg. År 2016 ingen indexering.

Not 18: Checkräkningskredit		
	2016	2015
Checkräkningskredit - koncernvalutakonto	4 051	0
Summa	4 051	0

Beviljad checkräkningskredit 60 miljoner.

Not 19: Lån i banker och kreditinstitut		
	2016	2015
Handelsbanken		
Ingående skuld	3 406	3 806
Årets amortering	-3 406	-400
Total låneskuld	0	3 406
Kortfristig del av lån	0	400
Långfristig del	0	3 006
Swedbank hypotek		
Ingående skuld	7 583	8 215
Årets amortering	-632	-632
Total låneskuld	6 951	7 583
Kortfristig del av lån	632	632
Långfristig del	6 319	6 951
Kommuninvest		
Ingående skuld	126 506	134 091
Årets amortering	-7 585	-7 585
Total låneskuld	118 921	126 506
Kortfristig del av lån	7 585	7 585
Långfristig del	111 336	118 921
Summa	117 655	128 878

Sammanställning lån i banker och kreditinstitut		
	2016	2015
Ingående skuld	137 495	146 112
Årets amortering	-11 623	-8 617
Kortfristig del av lån	-8 217	-8 617
Långfristig del av lån	117 655	128 878

Kortfristig del av lån (nästa års amortering) redovisas i specifikationen till not 22

Not 20: Andra långfristiga skulder		
	2016	2015
Investeringsbidrag	3 077	2 059
<i>återstående antal år (vägt snitt)</i>	<i>21</i>	<i>32</i>

Investeringsbidrag periodiseras linjärt under samma nyttjandetid som motsvarande tillgång har.

Not 21: Kortfristiga skulder		
	2016	2015
Leverantörsskulder	32 875	26 925
Korta skulder kreditinstitut	8 217	8 617
Kortfristig skuld hos koncernföretag	8 241	
Avräkning Avfallshantering Östra Skaraborg	5 675	5 501
Moms och punktskatter	2 242	1 180
Personalens källskatt och avgifter	19 896	18 102
<i>källskatt</i>	<i>9 076</i>	<i>8 277</i>
<i>arbetsgivaravgifter</i>	<i>10 820</i>	<i>9 825</i>
Övriga kortfristiga skulder	2 095	1 437
Skuld till VA-kollektivet	8 802	3 047
Upplupna kostnader och förutbetalda intäkter	87 401	106 203
<i>semesterlöneskuld</i>	<i>23 007</i>	<i>21 807</i>
<i>upplupna löner</i>	<i>0</i>	<i>197</i>
<i>upplupna soc avg på semlöneskuld och uppl löner</i>	<i>8 842</i>	<i>8 447</i>
<i>pensionskostnad individuell</i>	<i>19 298</i>	<i>17 681</i>
<i>sammandrag för prel F-skatt*</i>	<i>3 645</i>	<i>4 741</i>
<i>förutbetalda skatteintäkter</i>	<i>2 612</i>	<i>885</i>
<i>förutbetalat tillfälligt statsbidrag</i>		<i>25 518</i>
<i>upplupna räntekostnader</i>	<i>163</i>	<i>239</i>
<i>interimsskulder</i>	<i>29 834</i>	<i>25 920</i>
<i>förutbetalda hyror</i>	<i>0</i>	<i>768</i>
Summa	175 444	171 012

Det tillfälliga statsbidraget på 25 518 tkr har periodiserats i sin helhet till år 2016.

*Specifikation F-skatt		
	2016	2015
Fastighetsskatt		348
Uppl särsk löneskatt individuell del		3 942
Uppl särsk löneskatt på utbet pensioner		1 332
Uppl särsk löneskatt pensionsförsäkring		1 077
Inbetald preliminär F-skatt		-6 538
Summa tax 15		161
Fastighetsskatt	361	320
Uppl särsk löneskatt individuell del	4 177	4 177
Uppl särsk löneskatt på utbet pensioner	1 491	1 491
Uppl särsk löneskatt pensionsförsäkring	712	712
Inbetald preliminär F-skatt	-6 415	-6 415
Summa tax 16	326	285
Fastighetsskatt	361	
Uppl särsk löneskatt individuell del	4 339	4 295
Uppl särsk löneskatt på utbet pensioner	1 558	
Uppl särsk löneskatt pensionsförsäkring	503	
Inbetald preliminär F-skatt	-8 124	
Summa tax 17	-1 363	4 295
Uppl särsk löneskatt individuell del	4 682	
Summa tax 18	4 682	0
Summa	3 645	4 741

Not 22: Pensionskund**Pensionsförpliktelser som inte har upptagits bland skulderna eller avsättningarna**

Upparbetad skuld fr.o.m 1998 samt garanti- och visstidspensioner redovisas som avsättning i balansräkningen. Individuell del som kommer att utbetalas under mars månad 2016 redovisas som kortfristig skuld. Beräknad löneskatt (24,26 %) ingår i beloppen.

Pensionskund upparbetad före 1998 redovisas som ansvarsförbindelse dvs. utanför balansräkningen. Uppgifterna om pensionsåtaganden baseras på beräkningar gjorda av KPA per 2016-12-31.

	2016	2015
Ingående ansvarsförbindelse	149 273	149 772
Aktualisering	-80	-176
Ränteuppräknig	1 039	1 073
Basbeloppsuppräknig	1 350	1 787
Nyintjänande förtroendevalda	408	417
Bromsen		
Övrig post	-1 028	1 956
Årets utbetalningar	-5 842	-5 556
Summa pensionsförpliktelser	145 120	149 273
Löneskatt	35 206	36 214
Utgående ansvarsförbindelser	180 326	185 487
Aktualiseringsgrad	98%	97%

Från och med 2015 har ansvarsförbindelsen för pensionsåtagande till förtroendevalda tagits upp enligt avtalet PBF. Ingående belopp redovisas under övrig post.

Not 23: Solidarisk borgen

Tidaholms kommun har i november 2010 ingått en solidarisk borgen såsom för egen skuld för Kommuninvest i Sverige AB:s samtliga nuvarande och framtida förpliktelser. Samtliga 280 kommuner som per 2016-12-31 var medlemmar i Kommuninvest ekonomisk förening har ingått likalydande borgensförbindelser.

Mellan samtliga medlemmar i Kommuninvest ekonomisk förening har ingåtts ett regressavtal som reglerar fördelningen av ansvaret mellan medlemskommunerna vid ett eventuellt ianspråktagande av ovan nämnd borgensförbindelse. Enligt regressavtalet ska ansvaret fördelas dels i förhållande till storleken på de medel som respektive medlemskommun lånat av Kommuninvest i Sverige AB, dels i förhållande till storleken på medlemskommunernas respektive insatskapital i Kommuninvest ekonomisk förening.

Vid en uppskattning av den finansiella effekten av Tidaholms kommuns ansvar enligt ovan nämnd borgensförbindelse, kan noteras att per 2016-12-31 uppgick Kommuninvest i Sverige AB:s totala förpliktelser till 346,1 mdkr och totala tillgångar till 338,2 mdkr. Kommunens andel av de totala förpliktelserna uppgick till 381,2 mnkr och andelen av de totala tillgångarna uppgick till 372,0 mnkr.

Not 24: Borgen och andra förpliktelser

	2016	2015
Tidaholms Bostads AB	58 822	59 963
Tidaholms Energi AB	278 675	277 527
Borgen för föreningar	2 431	2 701
Bösab (Bredband Östra Skaraborg)	500	500
Egna hem, 40% kommunal garanti	104	180
Övriga	48	49
Summa	340 580	340 920

Not 25: Justering övriga ej likviditetspåverkande poster

	2016	2015
Försäljningspris avyttran anläggningstillgång	-1 524	-473
Bokfört värde försäljning anläggningstillgång	503	
Försäljningspris avyttran finansiell anläggningstillgång	-13 000	
Bokfört värde försäljning finansiell anläggningstillgång	775	
Förändring lokalutvecklingsreserv, eget kapital	-21	-94
Upplösning investeringbidrag/ investeringinkomster	-159	-39
Pensionskund förändr avsättning	475	1 481
Upplösning av bidrag till statlig infrastruktur	400	400
Förändring kortfristig del av låneskuld	400	0
VA - återförda investeringskostnader		18
Summa	-12 151	1 293

Redovisning - Vatten- och avloppsreningsverk

Resultaträkning - VA-verk (tkr)	Not	2016	2015
Verksamhetens intäkter		18 987	17 589
Förändring av skuld till VA-kollektiv		-5 755	-2 867
Verksamhetens kostnader		-10 131	-12 307
Av- och nedskrivningar		-2 648	-2 158
Verksamhetens nettokostnader		453	257
Skatteintäkter			
Finansiella intäkter, balansenheter			
Finansiella kostnader, balansenheter		-440	-247
Finansiella intäkter		13	12
Finansiella kostnader		-26	-22
Resultat före extraordinära poster		0	0
Extraordinära intäkter			
Extraordinära kostnader			
Årets resultat		0	0

Kassaflödesrapport - VA-verk (tkr)	Not	2016	2015
Den löpande verksamheten			
Årets resultat			
Justering för av- och nedskrivningar		2 648	2 158
Justering för övriga ej likviditetspåverkande poster		-1	19
<i>Medel från verksamheten före förändring av rörelsekapital</i>		2 647	2 177
Ökning/minskning kortfristiga fordringar		1 557	107
Ökning/minskning kortfristiga fordringar internt		229	-156
Ökning/minskning förråd och varulager			
Ökning/minskning kortfristiga skulder		4 187	4 202
Ökning/minskning kortfristiga skulder internt		-52	806
Kassaflöde från den löpande verksamheten		8 568	7 136
Investeringsverksamheten			
Investeringar i materiella anläggningstillgångar		-7 416	-7 735
Investeringar/anslutningsavgifter		548	
Försäljning av materiella anläggningstillgångar			
Investeringar i finansiella anläggningstillgångar			
Försäljning av finansiella anläggningstillgångar			
Kassaflöde från investeringsverksamheten		-6 868	-7 735
Finansieringsverksamheten			
Nyupptagna lån		7 000	5 000
Amortering av långfristiga skulder internt		-1 820	-1 220
Ökning av långfristiga fordringar			
Minskning av långfristiga fordringar			
Kassaflöde från finansieringsverksamheten		5 180	3 780
Årets kassaflöde		6 880	3 181
Likvida medel vid årets början		4 863	1 682
Likvida medel vid årets slut		11 743	4 863

Balansräkning - VA-verk (tkr)			
Tillgångar	Not	2016	2015
Anläggningstillgångar			
<i>Materiella anläggningstillgångar</i>			
Mark, byggn. och tekn. Anläggningar		32 727	28 029
Maskiner och inventarier		203	133
Summa materiella anläggningstillgångar		32 930	28 162
<i>Finansiella anläggningstillgångar</i>			
Värdepapper, andelar, bostadsrätter mm			
Långfristiga fordringar			
Fordringar balansräkningsenheter			
Summa finansiella anläggningstillgångar		0	0
Summa anläggningstillgångar		32 930	28 162
Bidrag till infrastruktur			
Medfinansiering E20			
Summa bidrag till infrastruktur			
Omsättningstillgångar			
Förråd			
Fordringar			
Övriga kortfristiga fordringar	1	2 318	3 875
Fordringar, balansenheter	2	67	296
Summa kortfristiga fordringar		2 385	4 171
Kassa och bank		11 743	4 863
Summa omsättningstillgångar		14 128	9 034
Summa tillgångar		47 058	37 196
Eget kapital, avsättningar och skulder			
Eget kapital, ingående värde		10 280	10 280
Årets resultat			
Eget kapital		10 280	10 280
Avsättning för pensioner o likn förpliktelser			
Summa avsättningar		0	0
Lån i banker och kreditinstitut			
Andra långfristiga skulder		547	
Långfristiga skulder, balansenheter		21 025	15 845
Långfristiga skulder, totalt		21 572	15 845
Leverantörsskulder		646	2 380
Skulder, balansenheter	3	5 164	5 215
Skuld VA-kollektiv	4	8 802	3 047
Övriga kortfristiga skulder	5	594	429
Kortfristiga skulder, totalt		15 206	11 071
Summa skulder		36 778	26 916
Skulder, avs. och eget kapital		47 058	37 196

Noter – Vatten- och avloppsreningsverk (tkr)

Not 1: Övriga kortfristiga fordringar		
	2016	2015
Kundfordringar	2 294	3 873
Förutbetalda kostnader - div	24	2
Utgående fordran	2 318	3 875

Not 4: Kortfristig skuld VA-kollektiv		
	2016	2015
Ingående skuld	3 047	180
Årets överskott (del av)	5 755	2 867
Utgående fordran	8 802	3 047

Not 2: Fordringar, balansenheter		
	2016	2015
Moms nov	54	261
Pensionskostnad	13	23
Övriga fördelade poster		12
Utgående fordran	67	296

Not 5: Övriga kortfristiga skulder		
	2016	2015
Semesterlöneskuld	178	194
Övriga kortfristiga skulder	416	235
Utgående skuld	594	429

Not 3: Skulder, balansenheter		
	2016	2015
Debiteringar renhållningsavgifter	3 785	3 897
Löner dec	187	196
Moms dec	971	556
Personal o fordonsfördeln – gata	161	421
Övriga fakturafördelningar	60	145
Utgående skuld	5 164	5 215

VA-lag, 2007
 VA-lagen gäller från och med 2007 ("lagen om allmänna vattentjänster" SFS 2006:412). Lagen skärper kraven på kommunens ekonomiska redovisning genom att uttryckligen hänvisa till god redovisningssed samt krav på redovisning av särskilda resultat- och balansräkningar för VA-verksamheten. När avgifterna över- eller understiger kostnaderna ska dessa redovisas som en kortfristig skuld till VA-kollektivet. Är differensen av tillfällig karaktär ska medlen återföras de närmaste tre åren. Är överuttaget avsiktligt måste det finnas en plan för användningen och som normalt inte sträcker sig mer än tio år fram i tiden.



Litet vattenfall i Tidaholms tätort

DRIFTSREDOVISNING

Driftsredovisning 2016										
	Ing. saldo	Kostnad			Intäkt			Summa avvik.	Korr.	Utg. saldo
		Bokfört	Budget	Avvik.	Bokfört	Budget	Avvik.			
Nämnder										
Kommunstyrelse	21 851	63 388	60 816	-2 572	8 418	3 265	5 153	2 581	3 226	27 658
Gemensam lönepott	17 220		-1 271	-1 271				-1 271		15 949
Kultur & fritid	987	25 727	25 202	-525	6 559	5 770	789	264		1 251
Barn & utbildning	4 298	334 196	324 609	-9 587	92 435	79 835	12 600	3 013		7 311
Miljö & bygg	5 566	11 286	12 811	1 525	1 865	1 750	115	1 640		7 206
Social & omvårdnad	5 645	359 701	346 461	-13 240	124 788	100 533	24 255	11 015		16 660
Tekniska	1 280	109 554	101 727	-7 827	61 201	51 465	9 736	1 909	-3 226	-37
Summa nämnder	56 847	903 852	870 355	-33 497	295 266	242 618	52 648	19 151		75 998
Finansiering										
Förskott kommunalskatt					698 871	696 929	1 942	1 942		
Slutavräkning kommunalskatt					-2 078	-1 065	-1 013	-1 013		
Ränta		1 883	2 150	267	1 041	926	115	382		
PO-Differens		-2 682	-1 800	882				882		
Reavinst/Reaförlust		268		-268	1 506		1 506	1 238		
Medfinansiering E20		400	524	124				124		
Avskrivningar/upplösningar		31 794	31 473	-321	157		157	-164		
Summa finansiering		31 663	32 347	684	699 497	696 790	2 707	3 391		
Totalt före jämförelsestörande poster	56 847	935 515	902 702	-32 813	994 763	939 408	55 355	22 542		
Fsg aktier TBAB					12 225		12 225	12 225		
Tillfälligt statsbidrag*		1 212	25 500	24 288				24 288		
		1 212	25 500	24 288	12 225		12 225	36 513		
Totalt	56 847	936 727	928 202	-8 525	1 006 988	939 408	67 580	59 055		
Taxefinansierat										
VA										
Renhållning								1 267		
Totalt inkl taxefinansierat								60 322		

*Tillfälligt statsbidrag										
	Ing. saldo	Kostnad			Intäkt			Summa avvik.	Korr.	Utg. saldo
		Bokfört	Budget	Avvik.	Bokfört	Budget	Avvik.			
Kommunstyrelsen			6 000	6 000				6 000		6 000
KS, utåtriktade medel			3 000	3 000				3 000		3 000
Kultur & fritid		692	5 000	4 308				4 308		4 308
Barn & utbildning		520	5 000	4 480				4 480		4 480
Miljö & bygg			500	500				500		500
Social & omvårdnad			5 000	5 000				5 000		5 000
Tekniska			1 000	1 000				1 000		1 000
Totalt		1 212	25 500	24 288				24 288		24 288

INVESTERINGSREDOVISNING

Projekt Tekniska nämnden (tkr)										
	Bokfört 2016	Budget 2016	Tilläggs-anslag & ombudg	Summa budget 2016	Avvikelse Budget / Bokfört	Ombudgetering	Täckning anslag	Överskott/ Underskott		
Inventarier										
Inventarier Tekniskt kontor		100		100	100	100				
Städutrustning	20	50		50	30	30				
Fordon fastighetsenheten	280		201	201	-80		-80			
Lekutrustning verksamhetslokaler	105	125		125	20	20				
Fastighet										
Fritidslokaler										
Sparbankhallen - ombyggnad omklädningsrum	136	300		300	164	164				
Skolor										
Forsenskolan - Aktivitetsyta	454		400	400	-54					-54
Rudbeck Smedjegatan, utsug	459		300	300	-159					-159
Rudbeck Smedjeg 11, ombyggnad Sfi	269	2 500	-2 467	33	-236					-236
Kungsbroskolan, rivning	1 894	2 000	-48	1 952	58					58
Förskolor										
Hellidsområdet - Ny förskola 5 avdelningar, byggnation	14 393	8 000	5 147	13 147	-1 245					-1 245
Övriga fastigheter										
Saneringsfastigheter - rivning	146		80	80	-66					-66
Bergshyddan, avloppsanläggning		50		50	50					50
Bruket, förbättringsåtgärder 20 år	104			0	-104					-104
Bruket, fastighetskomp 10 år	1 032			0	-1 032					-1 032
Bruket, hyresgästnpp. Näringslivsenhet mfl		5 000		5 000	5 000					5 000
Fastighet - handikappanpassn			134	134	134	134			134	
Planerat fastighetsunderhåll	2 440	5 000	-348	4 652	2 213	2 213				
Ombyggnad stadshus, reception mm	649	340	-81	259	-390		-390			
Parker										
Lekplatser, inventarier	205	200		200	-5					-5
Campingen, brygga och åtgärder strand			85	85	85	85			85	
Tidan, omläggning kajkant Plaskis		280		280	280	280				
Friluftsbad, byte bryggor mm	405	400		400	-5					-5
Tidan - Belysning	51	200	-200	0	-51		-51			
Äventyrsbana, Stallängsskogen	37		84	84	47					47
Parker, div åtgärder, utbyte träd och förbättringar	358		320	320	-38		-38			
Gator och trafikbelysning										
Toppbeläggningar	1 120	1 000		1 000	-120		-120			
Broar, renovering		1 300	-1 188	112	112	112			112	
Trafikbelysning, förnyelse och modernisering	99	200		200	101	101				
Ny matarled - Marbodalen	7 723		6 537	6 537	-1 186		-1 186			
GC-väg samt trafikreglering enl program	1 179	2 000	-123	1 877	699	351				
- Statsbidrag	-653	-1 000		-1 000	-347					
Expl nytt område			321	321	321	321			321	
Exploatering S Helliden etapp 3	993	850	500	1 350	357	206				
Expl S Helliden - Mark	72			0	-72					
Expl S Helliden - Trafikbelysning	80			0	-80					
Industrigata och vändplan Järnvägsgatan	142		144	144	2					2
Övrigt										
Medel för förstudier och förprojektering		1 000	-800	200	200					200
Summa teknisk nämnd	34 190	29 895	8 997	38 892	4 702	4 117	-1 864			2 449

INVESTERINGSREDOVISNING

Projekt Kommunstyrelsen (tkr)								
	Bokfört 2016	Budget 2016	Tilläggs-anslag & ombudg	Summa budget 2016	Avvikelse Budget / Bokfört	Ombud-getering	Täckning anslag	Överskott/ Underskott
Div fastighetsregleringar	46			0	-46			-46
Digitala informationstavlor infart	156		19	19	-138			-138
E-arkiv		600		600	600	600		
Trådlösa nät	495	500	-9	491	-5			-5
Uppgradering ekonomisystem Agresso	676	250		250	-426		-426	
Stödsystem Adato och uppgradering e-Companion		356		356	356	356		
Inventarier Stadshus	366	200		200	-166		-166	
Respons Synpunkter och felanmälan	120			0	-120			-120
Förvärv Tidaholm Välten 8	1 016			0	-1 016			-1 016
Summa kommunstyrelse	2 876	1 906	10	1 916	-960	956	-592	-1 324

Projekt Social- och omvårdnadsnämnd (tkr)								
	Bokfört 2016	Budget 2016	Tilläggs-anslag & ombudg	Summa budget 2016	Avvikelse Budget / Bokfört	Ombud-getering	Täckning anslag	Överskott/ Underskott
Äldreomsorg, inventarier	149	300	127	427	278	282		
Inventarier, Nya LSS-boendet	50		54	54	4			
Summa social- och omvårdnadsnämnd	199	300	181	481	282	282	0	0

Projekt Kultur- och fritidsnämnd (tkr)								
	Bokfört 2016	Budget 2016	Tilläggs-anslag & ombudg	Summa budget 2016	Avvikelse Budget / Bokfört	Ombud-getering	Täckning anslag	Överskott/ Underskott
Inventarier Kultur- o fritidsnämnd	294	250	81	331	37	37		
Biblioteket inventarier	32		32	32	0			0
Summa kultur- och fritidsnämnd	326	250	113	363	37	37	0	0

Projekt Barn- och utbildningsnämnden (tkr)								
	Bokfört 2016	Budget 2016	Tilläggs-anslag & ombudg	Summa budget 2016	Avvikelse Budget / Bokfört	Ombud-getering	Täckning anslag	Överskott/ Underskott
Inventarier Kulturskolan	71	70	5	75	5	5		
Inventarier SFI Smedjegatan	856	830		830	-26			-26
Inventarier ny förskola Helliden	528	775		775	247	134		
Inventarier, moduler (5 st) som övergår till klassrum	486	575		575	89			89
Inventarier moduler förskolan Forsen	113			0	-113			
Förstudie lokalbehov förskola/skola	1 049		800	800	-249			-249
Inventarier CRT	62	25	50	75	13	13		
Inventarier Treklövers skolområde	317	235	106	341	24	24		
Inventarier Rudbecksgymnasiet	157	162	13	175	18	18		
Inventarier Forsen skolområde	276	172	47	219	-56			-56
Inventarier Hökensås skolområde	324	336	155	491	168	168		
Summa barn- och utbildningsnämnd	4 239	3 180	1 178	4 358	119	361	0	-242

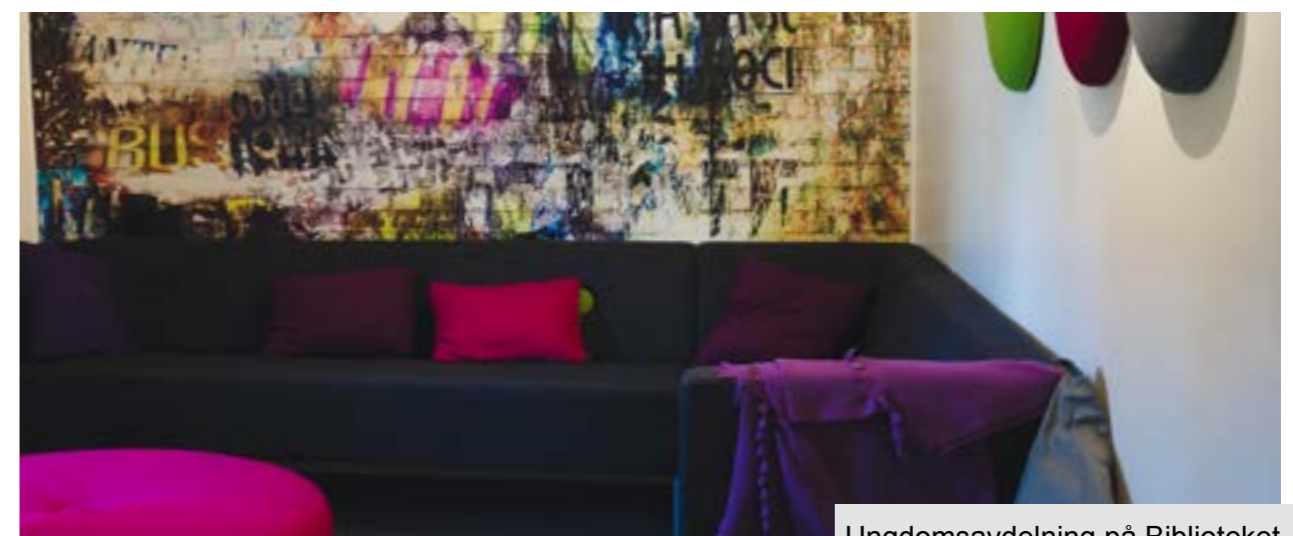
Totalt: Skattefinansierade projekt (tkr)								
	Bokfört 2016	Budget 2016	Tilläggs-anslag & ombudg	Summa budget 2016	Avvikelse Budget / Bokfört	Ombud-getering	Täckning anslag	Överskott/ Underskott
Summa skattefinansierat	41 829	35 531	10 478	46 009	4 180	5 752	-2 456	883

INVESTERINGSREDOVISNING

Projekt Vatten och avloppsverket (tkr, affärsdrivande verk)								
	Bokfört 2016	Budget 2016	Tilläggs-anslag & ombudg	Summa budget 2016	Avvikelse Budget / Bokfört	Ombud-getering	Täckning anslag	Överskott/ Underskott
Kväverening AVR	4 464	7 000	-3 095	3 905	-559			-559
Gälleberg AVR			300	300	300	300		
Inventarier VA-enheten	113			0	-113			-113
Reservvattentäkt			2 291	2 291	2 291	2 291		
Exploatering S Helliden	602	850		850	248			248
Nytt ledningssystem Madängsholm	2 237	1 000		1 000	-1 237			-1 237
Anslutningsavgifter	-548			0	548			548
Summa VA-verk	6 868	8 850	-503	8 347	1 479	2 591	0	-1 113

Projekt Renhållningsenhet (tkr, affärsdrivande verk)								
	Bokfört 2016	Budget 2016	Tilläggs-anslag & ombudg	Summa budget 2016	Avvikelse Budget / Bokfört	Ombud-getering	Täckning anslag	Överskott/ Underskott
Inköp av sopkärl	75			0	-75			-75
Sluttäckning deponin	399	500	1 724	2 224	1 825	1 825		
Summa renhållningsenhet	474	500	1 724	2 224	1 750	1 825	0	-75

Totalt: Projekt kommunen (tkr)								
	Bokfört 2016	Budget 2016	Tilläggs-anslag & ombudg	Summa budget 2016	Avvikelse Budget / Bokfört	Ombud-getering	Täckning anslag	Överskott/ Underskott
Teknisk nämnd	34 190	29 895	8 997	38 892	4 702	4 117	-1 864	2 449
Kommunstyrelsen	2 876	1 906	10	1 916	-960	956	-592	-1 324
Barn- och utbildningsnämnd	4 239	3 180	1 178	4 358	119	361	0	-242
Kultur- och fritidsnämnd	326	250	113	363	37	37	0	0
Social- och omvårdnadsnämnd	199	300	181	481	282	282	0	0
Skattefinansierad verksamhet	41 829	35 531	10 478	46 009	4 180	5 752	-2 456	883
VA-verk	6 868	8 850	-503	8 347	1 479	2 591	0	-1 113
Renhållningsenhet	474	500	1 724	2 224	1 750	1 825	0	-75
Affärsdrivande verk	7 342	9 350	1 221	10 571	3 229	4 416	0	-1 188
Totalt kommunen	49 171	44 881	11 699	56 580	7 408	10 169	-2 456	-304



Ungdomsavdelning på Biblioteket

Upplysningar om redovisningsprinciper

Upplysningar om redovisningsprinciper

Årsredovisningen är upprättad i enlighet med lagen om kommunal redovisning och rekommendationer från Rådet för kommunal redovisning (Rkr) vilket innebär att:

- Intäkter redovisas i den omfattning det är sannolikt att de ekonomiska tillgångarna kommer att tillgodogöras kommunen och intäkterna beräknas på ett tillförlitligt sätt.
- Fordringar har upptagits till de belopp varmed de beräknas inflyta.
- Tillgångar och skulder har upptagits till anskaffningsvärde där inget annat anges.
- Periodiseringar av inkomster och utgifter har skett enligt god redovisningssed.
- Värdering av kortfristiga placeringar har gjorts post för post till det lägsta av verkligt värde och anskaffningsvärdet.

Jämförelsestörande poster

Jämförelsestörande poster särredovisas och exkluderas i respektive post i resultaträkningen. Beloppen har specificerats i not 4.

Tillämplade principer

Tidaholms kommun följer den kommunala redovisningslagen på alla punkter utom vad som anges i lagens 2 kap 7§. I denna paragraf föreskrivs en dokumentation av redovisningssystemet. Planer finns på att ta fram en dokumentation under de närmaste åren.

Anläggningstillgångar

Anläggningstillgångarna har i balansräkningen upptagits till anskaffningsvärdet efter avdrag för verkställda avskrivningar. Kommunen arbetar för närvarande med upprättande av ett nytt anläggningsregister. När detta är klart räknar vi med att fullt ut kunna tillgodose de krav beträffande redovisning av anläggningstillgångarna som framgår av Rkr nr 11.4.

Lånekostnader

Under 2016 har inga räntor aktiverats.

Statsbidrag

Det tillfälliga statsbidraget som kommunen erhållit med anledning av flyktingsituationen 2015 har periodiserats i sin helhet till år 2016 (25 518 tkr). Principförändringar gällande redovisning av statsbidrag från Migrationsverket har gjorts under 2015. Prestationsbaserade statsbidrag redovisas på respektive år och schablonbaserade medel kan disponeras över två år plus utbetalningsåret.

Gränsdragning mellan kostnad och investering

Tillgångar avsedda för stadigvarande bruk eller innehav med en nyttjandeperiod om minst 3 år klassificeras som anläggningstillgång om beloppet överstiger gränsen för mindre värde. Gränsen för mindre värde har satts till 0,5 prisbasbelopp.

Anslutningsavgifter

Anslutningsavgifter ska enligt Rkr 18.1 redovisas som en skuld och intäktsföras i takt med att investeringsobjekten skrivs av över sina respektive nyttjandeperioder. Tidaholms kommun har börjat att tillämpa detta från och med år 2016. Tidigare har anslutningsavgiften varit av lägre belopp och redovisats som en intäkt.

Avskrivningar

Planenliga avskrivningar beräknas på objektens anskaffningsvärden. Avskrivningar sker linjärt, det vill säga med belopp som är lika stora under objektets beräknade livslängd. Avskrivningen påbörjas när anläggningen tas i bruk. Följande avskrivningstider tillämpas normalt i kommunen: 5, 10, 20, 33, 50 år. På anläggningstillgångar i form av mark, konst och pågående arbeten görs emellertid inga avskrivningar. Enligt Rkr 11.4 rekommenderas tillämpning av komponentavskrivning om det förväntas vara en väsentlig skillnad i förbrukning av en materiell anläggningstillgångs betydande komponenter, tillgången ska då delas upp på dessa komponenter. Tidaholms kommun har tillämpat komponentavskrivning på nyanskaffade större objekt. De äldre objekten är dock ej ännu anpassade. Dotterbolaget TEAB har infört komponentavskrivning sedan tidigare och TBAB har infört det under 2016.

Leasing

De leasingavtal som kommunen har är av obetydligt värde och betraktas därför som operationella enligt rekommendationen i Rkr 13.2. Operationella leasingavtal överstigande tre års livslängd finns inte, varför upplysning om dessa inte har lämnats. Dotterbolaget TEAB redovisar leasingen av värmepannan som finansiell leasing vilket harmoniserar med rekommendationen från Rkr.

Pensioner

Från och med 2015 har förpliktelser för pensionsåtagande till förtroendevalda tagits upp enligt de två avtalen OPF-KL och PBF. Förpliktelser för pensionsåtaganden för anställda i kommunen och förtroendevalda enligt PBF är beräknade enligt RIPS07. Pensionsåtaganden för anställda i de företag som ingår i kommunkoncernen redovisas enligt BFN K3. OPF-KL har beräknats med 4,5 % av den förtroendevaldas årsarvode, sammanträdesersättningar samt andra i det pensionsgrundade uppdraget utgivna kontanta ersättningar, upp till 7,5 inkomstbasbelopp. Pensionsavgiften är 30 % på de delar av den pensionsgrundande inkomsten som överstiger 7,5 inkomstbasbelopp.

VA-Verksamhet

I enlighet med VA-lag redovisas årets överskott eller underskott som skuld eller fordran till VA-kollektiv.

Sammanställd redovisning

I den kommunala koncernen ingår bolag och kommunalförbund där kommunen har minst 20 % inflytande i. Undantaget är Stiftelsen Tidaholm-Hökensås semesterby som inte ingår eftersom omsättningen och omslutningen är mindre än 2 % av skatteintäkter och generella statsbidrag. Kommunkoncernens medlemmar och ägarandelar framgår på sidan 18. De kommunala bolagen tillämpar bokföringsnämndens allmänna råd för att upprätta årsredovisning. I den sammanställda redovisningen har inte beaktats att kommunen och bolagen har olika redovisningsprinciper.

Internredovisning

Balansräkningsenheter

Kommunfullmäktige beslöt att från och med 1996 skall kommunens verksamhet uppdelas i en skattefinansierad del samt i de affärsdrivande verksamheterna. De affärsdrivande verksamheterna: VA-verk och Renhållningsverk redovisas särskilt i så kallad balansräkningsenheter. I kommunens ekonomisystem behandlas de olika redovisningsenheterna som skilda företag och med en egen kassa i kommunens koncernkonto.

Internränta

Internränta har beräknats på anläggningstillgångarnas bokförda värde med en räntesats på 2,4 %.



Dekoration framför Bibliotekshuset

Revisorerna i Tidaholms kommun

2017-05-10

Till

Fullmäktige i Tidaholms kommun

Organisationsnummer 212000-1736

Revisionsberättelse för år 2016

Vi, av fullmäktige utsedda revisorer, har granskat den verksamhet som bedrivits i styrelse, nämnder och fullmäktigeberedningar och genom utsedda lekmannarevisorer den verksamhet som bedrivits i kommunens företag.

Kommunstyrelse, nämnder och beredningar ansvarar för att verksamheten bedrivs enligt gällande mål, beslut och riktlinjer samt de föreskrifter som gäller för verksamheten. De ansvarar också för att det finns en tillräcklig intern kontroll och återredovisning till fullmäktige.

Revisorernas ansvar är att granska verksamhet, intern kontroll och räkenskaper samt att pröva om verksamheten bedrivits enligt fullmäktiges uppdrag och mål samt de föreskrifter som gäller för verksamheten.

Granskningen har utförts enligt kommunallagen, god revisionsred i kommunal verksamhet och kommunens revisionsreglemente. Granskningen har genomförts med den inriktning och omfattning som behövs för att ge rimlig grund för bedömning och ansvarsprövning.

Revisionen har genomförts som samlad revision.

Lekmannarevisorens granskningsrapporter avseende kommunens företag redovisas i bilaga till revisionsberättelsen. I bilaga redovisas även sakkunnigsrapport avseende granskningen av årsredovisningen 2016, vilket även gäller övriga revisionsrapporter som avser revisionsåret 2016.

Granskningsförutsättningar

I bilaga 1 (Revisorens redogörelse) redovisas väsentliga fakta avseende revisionsåret 2016.

Särskilda granskningsiakttagelser

Kommunstyrelse

Kommunstyrelsen har ett övergripande ansvar, innebärande uppsikt över den verksamhet som bedrivs av nämnderna och de kommunala företagen.

Vi har tidigare påtalat att kommunstyrelsen saknat rutiner för att säkerställa den interna kontrollen. Vi har noterat att åtgärder har vidtagits och att det nu finns ändamålsenliga och fastställda rutiner, vilket är positivt. Dock stämmer inte årscykeln för den interna kontrollen, såsom den redovisas i fastställda riktlinje och reglemente, med årscykeln för revisionsprocessen, vilket vi påtalat. Vi förutsätter att rättelse sker.

Vi har granskat kommunstyrelsens arbete med att minska sjukfrånvaron. Av granskningen framgår att kommunstyrelsen vidtagit åtgärder för att säkerställa en strategiskt och övergripande personalpolitiskt arbete i syfte att bland annat minska sjukfrånvaron.

Social- och omvårdnadsnämnd

Mycket av nämndens verksamhet har av förklarliga skäl kretsat kring mottagande av nyanlända och ensamkommande.

Vi har noterat att det fortsatt är svårt att rekrytera och behålla vissa personalgrupper inom nämndens ansvarsområde.

Nämndens arbete med migrationsfrågorna är i betydande omfattning beroende av samverkan med andra externa aktörer.

Vi har särskilt granskat nämndens arbete med mottagande av ensamkommande barn. Av granskningen framgår att nämnden, med hänsyn taget till de faktiska omständigheterna, skapat ändamålsenliga och fungerande rutiner.

Vi ser positivt på nämndens flexibilitet avseende arbetet med särskilt boende.

Barn- och utbildningsnämnd

Nämnden har under året arbetat intensivt med lokalfrågorna. Antalet elever i kommunens förskolor och skolor ökar, inte minst till följd av nyanlända, vilket påverkar arbetet.

Vi har särskilt granskat nämndens arbete med att skapa ändamålsenliga och fungerande rutiner i arbetet med nyanlända elever. Vår granskning visar, med hänsyn taget till de faktiska omständigheterna, att så varit fallet.

Tekniska nämnden

Konstateras att arbetet med barn- och utbildningsnämndens lokaler krävt en betydande arbetsinsats.

Vi har noterat att nämnden redovisar god måluppfyllelse samt anger att de avvikelser som finns kan hanteras inom ordinarie program för nästkommande verksamhetsår.

Kultur- och fritidsnämnden

Vi har inom ramen för system och rutiner granskat nämndens arbete med föreningsbidragen. Av granskningen framgår att fastställda rutiner finns och att dessa tillämpas vid bedömning av inkomna ansökningar avseende föreningsbidrag.

Vidare har vi uppmärksammat nämndens arbete med att utveckla samarbete/samverkan med andra kommuner, exempelvis avseende biblioteksverksamheten.

Miljö- och byggnadsnämnden

Vi har med tillfredsställelse noterat att nämnden nu utvecklat fungerande och ändamålsenliga rutiner för att genomföra tillsynsbesök i överensstämmelse med de mål som fastställs av Miljö- och byggnadsnämnden.

Utredningsarbete avseende anslutning till MÖS (Miljösamverkan Östra Skaraborg) pågår.

Vi har noterat att arbetet med översiktsplan och detaljplaner fortgår, vilket är positivt.

Gemensam räddningsnämnd

Vad avser granskningen av den med Falköpings kommun gemensamma räddningsnämnden har samverkan skett mellan kommunernas revisorer. Den gemensamma bedömningen är att nämnden sköti ekonomi, verksamhet och intern kontroll på ett tillfredsställande sätt samt att uppställda mål uppnåtts.

Vår bedömning

Vi bedömer sammantaget att kommunstyrelse, nämnder och beredningar i Tidaholms kommun i allt väsentligt har bedrivit verksamheten på ett ändamålsenligt och från ekonomisk synpunkt tillfredsställande sätt.

Vi bedömer att räkenskaperna i allt väsentligt är rättvisande.

Vi bedömer att nämndernas och beredningarnas interna kontroll har varit tillräcklig.

Vi bedömer att resultatet enligt årsredovisningen är förenligt med de finansiella mål och verksamhetsmål som fullmäktige uppställt.

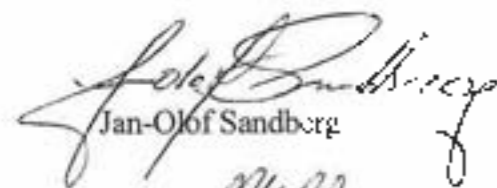
Vi tillstyrker att nedan nämnda styrelse, nämnder och beredningar samt de enskilda förtroenderåd i dessa organ beviljas ansvarsfrihet för år 2016:

- Kommunstyrelsen
- Social- och omvårdnadsnämnden
- Barn- och utbildningsnämnden
- Tekniska nämnden
- Kultur- och fritidsnämnden
- Miljö- och byggnadsnämnden
- Valnämnden
- Gemensam räddningsnämnd med Falköpings kommun
- Utvecklingsberedningen

Vi tillstyrker att kommunens årsredovisning för år 2016 godkänns.

Vi återger bifogade redogörelse och rapporter.

Tidaholm
2017-05-10



Jan-Olof Sandberg



Tord Viktorsson



Örjan Persson



Mona Larsson



Kerstin Thuvesson

Bilagor:

Till revisionsberättelsen hör bilagorna (1-9)

Revisorerens redogörelse för år 2016: (nr 1)

De sakkunnigas rapporter: (nr 2-5)

Forsamlingens flyktingbarn (Granskning)

Åtgärder för att minska sjukfrånvaron (Granskning)

Granskning av föreningsbidrag (Förstudie)

Granskning av årsredovisning 2016

Granskningsrapporter från lekmannarevisorerne: (nr 6-8)

Tidaholms Energi AB, Organisationsnummer: 556063-9653

Tidaholms Bostads AB, Organisationsnummer: 556041-4512

Tidaholms Elnot AB, Organisationsnummer: 556004-3332

Revisionsberättelser från: (nr 9)

Tidaholm - Hokusas Semesterby Stiftelsen, Organisationsnummer 867200-3665



**TIDAHOLMS
KOMMUN**

Postadress: 522 83 Tidaholm
Besöksadress: Stadshuset Torggatan 26A | Telefon: 0502-60 60 00 | Fax: 0502-60 63 50
E-post: tidaholms.kommun@tidaholm.se
www.tidaholm.se