

# Kungsbroskolan i Tidaholm



Kungsbroskolan i Tidaholm  
Kv. Kaplanen 1  
Tidaholm, Västergötland  
Byggnadshistorisk studie  
Thomas Carlquist & Ulf Larsson  
Byggnadshistorisk rapport 2012:5



västergötlands museum



# Kungsbroskolan i Tidaholm

Byggnadshistorisk studie

Thomas Carlquist och Ulf Larsson

Byggnadshistorisk rapport 2012: 5



västergötlands museum

# Innehåll

Förord . . . . .	3
Historisk överblick	
Tidaholm expanderar . . . . .	5
Skolsituationen på 1870-talet . . . . .	6
Första folkskolan byggs . . . . .	7
Andra folkskolan byggs . . . . .	12
Utbyggnader på 1950- och 70-talen . . . . .	15
Kungsbroskolan - beskrivning - värdefulla detaljer	
Gamla/Rosa skolan . . . . .	17
Nya/Röda skolan . . . . .	25
Om kulturhistoriskt värde . . . . .	35

## Förord

På Östra Kyrkogärdet, intill Agnetorps sockenkyrka från 1840, uppfördes under 1800-talets senare del två skolhus. Åtgärderna föranleddes av samhällets snabba tillväxt sedan de industriella verksamheterna lett till en avsevärd befolkningsökning. Placeringen vid kyrkan hade etablerat en fast tradition i Sverige - skolhusen räknades, liksom en gång också prästgård och fattigstuga, till de viktigaste byggnaderna i det som var socknens centrum, långt innan samhället utvecklades till en tätare stadsbebyggelse.

Den lilla kulturmiljön vid Gamla skolan och Kungsbroskolan ingår idag, gott och väl över 100 år senare, i en betydligt större sammanhängande kulturmiljö som fortfarande är Tidaholms historiska kärna och karaktärsmiljö ur kulturhistorisk synpunkt. Utmärkande är den f.d. tändsticksindustrimiljön på Ön, disponentvillan, Kulturhuset, Agnetorps medeltida ödekyrkplats, kyrkomiljön med skolhusen, Gamla torget, Turbinhusön, liksom 1900-talets miljöer som till exempel den modernistiska von Essens plats.

Västergötlands museum har på uppdrag av Tidaholms kommun studerat de båda äldre skolhusen vid Kungsbroskolan med avseende på deras utveckling, kulturhistoriska status och plats i staden. Arbetet redovisas här med en kortare historisk överblick, beskrivning av byggnaderna och en bedömning av deras kulturhistoriska värde. Rapporten baserar sig på besiktning av skolhusen och sökning i stadens arkiv efter äldre kartor och byggnadshandlingar.

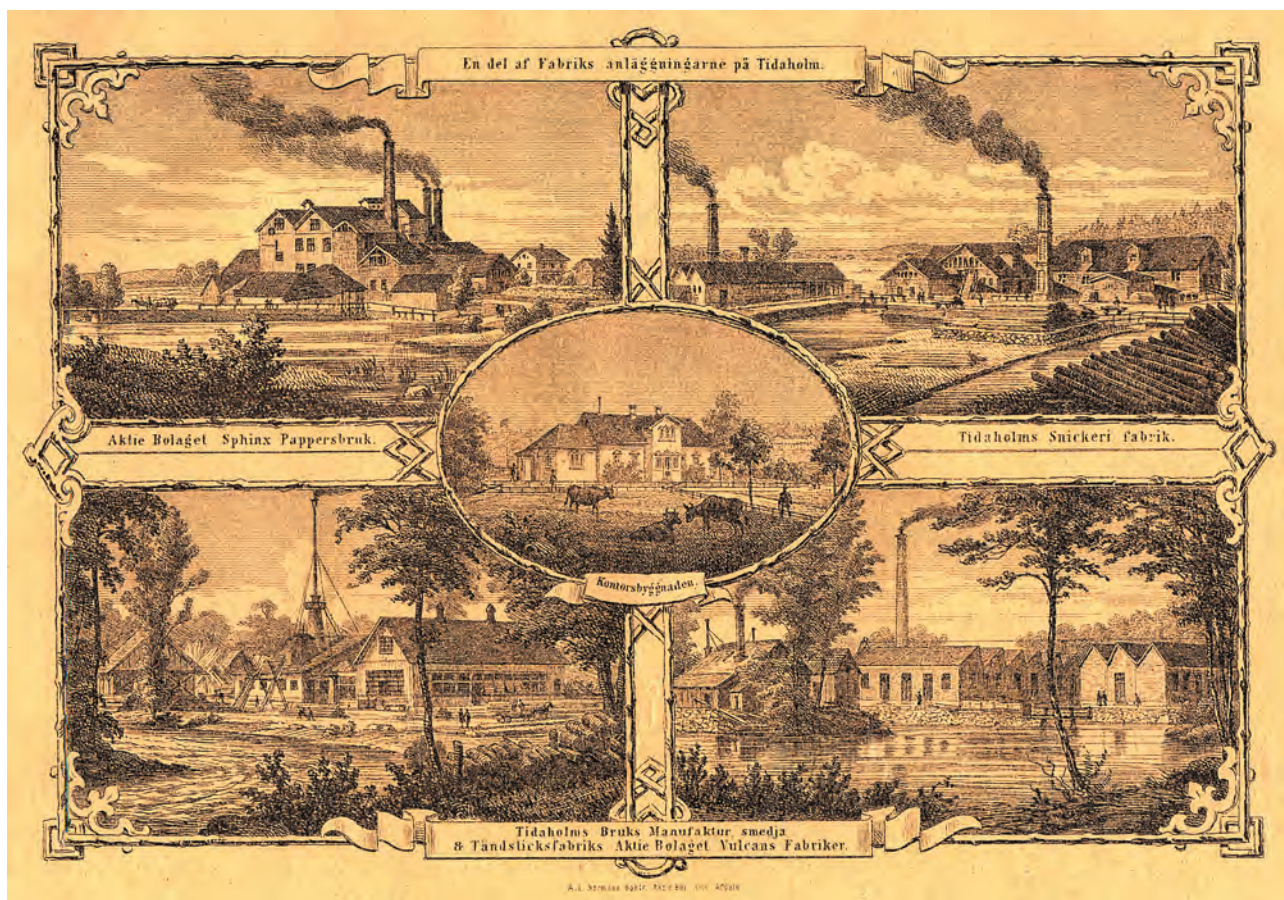
Skara i april 2012

VÄSTERGÖTLANDS MUSEUM

Thomas Carlquist

Ulf Larsson





## Tidaholm expanderar

Strax öster om Agnetorps sockenkyrka från 1840, sedermera Tidaholms kyrka, uppfördes under 1800-talets senare del två skolhus. Skolmiljön ligger i kvarteret Kaplanens östra del längs med Östra Drottningvägen som löper norr om Tidan.

I slutet av 1860-talet var Tidaholm ännu ett relativt obetydligt brukssamhälle. Ganska snart skulle emellertid samhället börja växa, inte minst sedan Hans Henrik von Essen i mars 1868 inbjöd till aktieteckning i Tändsticksfabriken Vulcan. Detta blev grunden till att samhället Tidaholm tog fart. 1870-talet kom att innebära expansion på flera områden, och i takt med att befolkningen ökade, uppstod nya behov av samhällsfunktioner som tidigare saknats. Tidaholms Bruks snickerifabrik grundlade ungefär samtidigt sitt goda rykte för såväl sina åkdon som sin möbeltillverkning.

*Tidaholm år 1876 bestod av flera fabriksanläggningar, något som Tidaholms Bruk stolt avbildade på sin priskurant över snickeriprodukter samma år.*



Karta över Tidaholm, troligen upprättad omkring 1880. Torget till vänster. Ett flertal verksbyggnader som Tändsticksfabriken, smedjor, tröskverk och sågkvarn är utsatta. I övre delen ses det nybyggda skolhuset öster om Agnetorps kyrka, och däremellan "Socknens Hus". Notera planteringarna vid skolhuset. Detalj ur karta i Stadsbyggnadskontorets arkiv, Tidaholm.

Samhället fick postkontor 1872, och tre år senare öppnade Skaraborgs Enskilda Bank ett växlingskontor, vilket dock var öppet bara under några år, för att åter öppnas på 1880-talet. År 1876 anslöts Tidaholm till Hjo-Stenstorps Järnväg, och verkstäderna fick därmed också kontakt med stambanan i Stenstorp. Snickerifabriken fick vid samma tid flera betydande order, bland annat från Statens Järnvägar med inredningar till nybyggda stationshus.

## Skolsituationen på 1870-talet

1870-talet innebar således en betydande tillväxt för den lilla bruksorten, och i takt med den påföljande befolkningsökningen blev behovet av tidsenliga skollokaler påtagligt. En skola startades också 1874 av en privatperson – denna skola ägde bestånd till 1896, då den upphörde och lokaltidningen med-



delade att ”skolväsendet i köpingen numera är ordnad medelst tidsenliga folkskolor”.

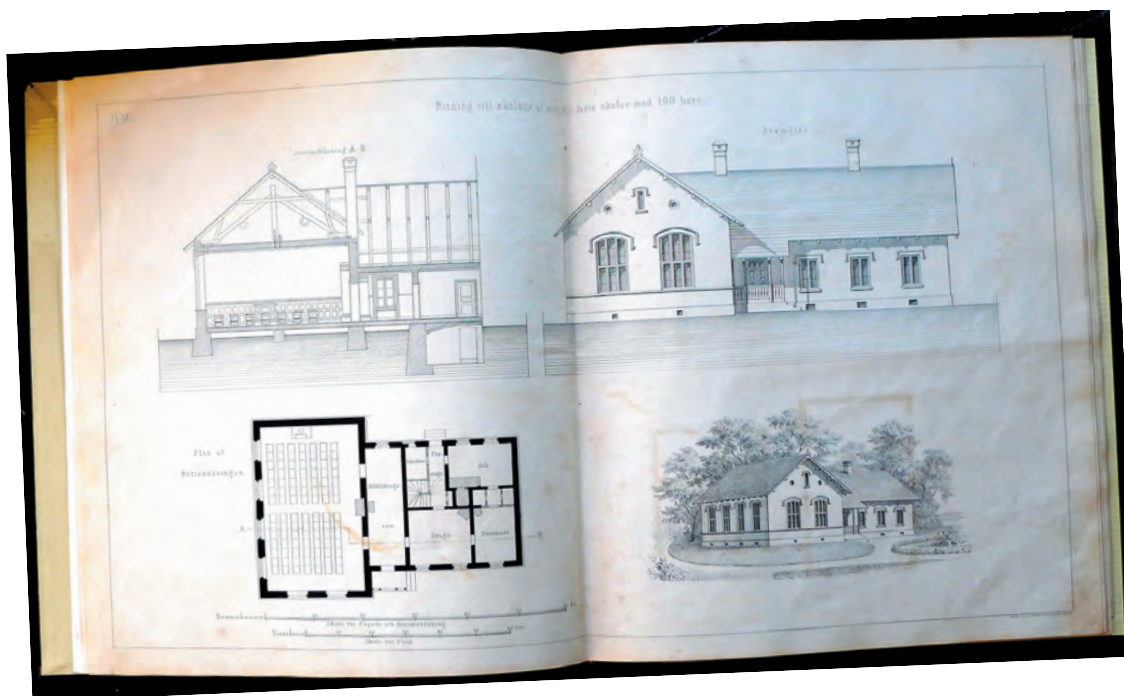
Tidaholm tycks också ha haft ett mindre skolhus redan i slutet av 1700-talet. Kjellgren skriver att detta hus sannolikt var den byggnad som senare kallades ”fattighuset” och låg intill gamla kyrkplatsen, och också kallades ”Socknestugan”. På den karta som omkring 1880 upprättades över Tidaholm finns emellertid ett ”Socknens Hus” utsatt på ungefär den plats där senare 1895 års folkskola byggdes, norr om Östra Drottningvägen.

En man som kom att betyda mycket för utvecklingen av skolan i Tidaholm blev den blott 20-årige läraren Per August Kjellén. När han kom till Tidaholm i början av 1870-talet konstaterade han att ”Tidaholms skola såväl i lokala som i andra förhållanden står under all kritik”. Han menade att eftersom Tidaholm visade tecken på att bli ett betydande industrisamhälle, man borde sörja för att det fanns goda och ändamålsenliga lokaler för undervisningen.

## Första folkskolan byggs

Ungefär vid denna tid, 1873, beslöts också på kyrkostämman att man skulle ta fram ett förslag till ett nytt skolhus. Olika förslag till placering av det nya skolhuset diskuterades, men den slutliga byggnadsplatsen var ett resultat av att baron von Essen ”för evärdelig tid” donerade en skolhusplan i vad som kallades Östra Kyrkogärdet, något som tacksamt mottogs av sockenmännen.

Vissa uppgifter antyder att man vid skolhusbygget hade för avsikt att följa Överintendentsämbetets ”Normalritningar till Folkskolebyggnader”, som vid den här tiden härrörde sig från 1865. Ritningssamlingen innehöll sex kapitel med anvisningar om hur byggnadsplatsen skulle anordnas, olika dispositioner för skolsalarna, barnens sittplatser, ventilation och andra viktiga saker att tänka på. Således borde ”... ett skolhus, för att genom sjelfva sitt läge bjuda aktning och medföra trefnad, ligga högt och synligt, i den vackraste omgifning”. Skriften innehöll därtill ritningar med förslag till skolhus i olika storlekar anpas-



Ett uppslag ur "Normalritningar för Folkskolebyggnader, jemte beskrifning", första utgåvan 1865. Planschen visar ett skolhus av sten för 100 barn. Ritningssamlingen följdes 1878 av en uppdaterad version. Samlingarna blev populära och användes långt in på 1900-talet som förebilder till skolhus på landsbygden. 1920 kom ytterligare en motsvarighet.

sade för allt från 30 till 150 barn. Bakom ritningarna dolde sig arkitekten (och kompositören) Per Ulrik Stenhammar. Någon exakt förlaga för den första skolbyggnaden i Tidaholm går inte att hitta i ritningssamlingen, men man har uppenbarligen haft tillgång till den och studerat de olika typerna som föreslås, och man kan idag härleda den färdiga byggnadens proportioner, takvinklar och den huvudsakliga indelningen av skolsalar mm till dessa typritningar.

Denna första skola, idag kallad "Gamla skolan", eller "Rosa Skolan", uppfördes 1876 - årtalet finns anbragt i fasaden mot gatan - som en putsad stenbyggnad i 1 ½ våning på en ventilerad stengrund. Förutom lärosalar inrymde byggnaden även en bostad för läraren och ett sammanträdesrum för kommunalmännen på andra våningen.



Gamla skolan bär fortfarande byggnadsåret i frontespisen. Foto jan. 2012.

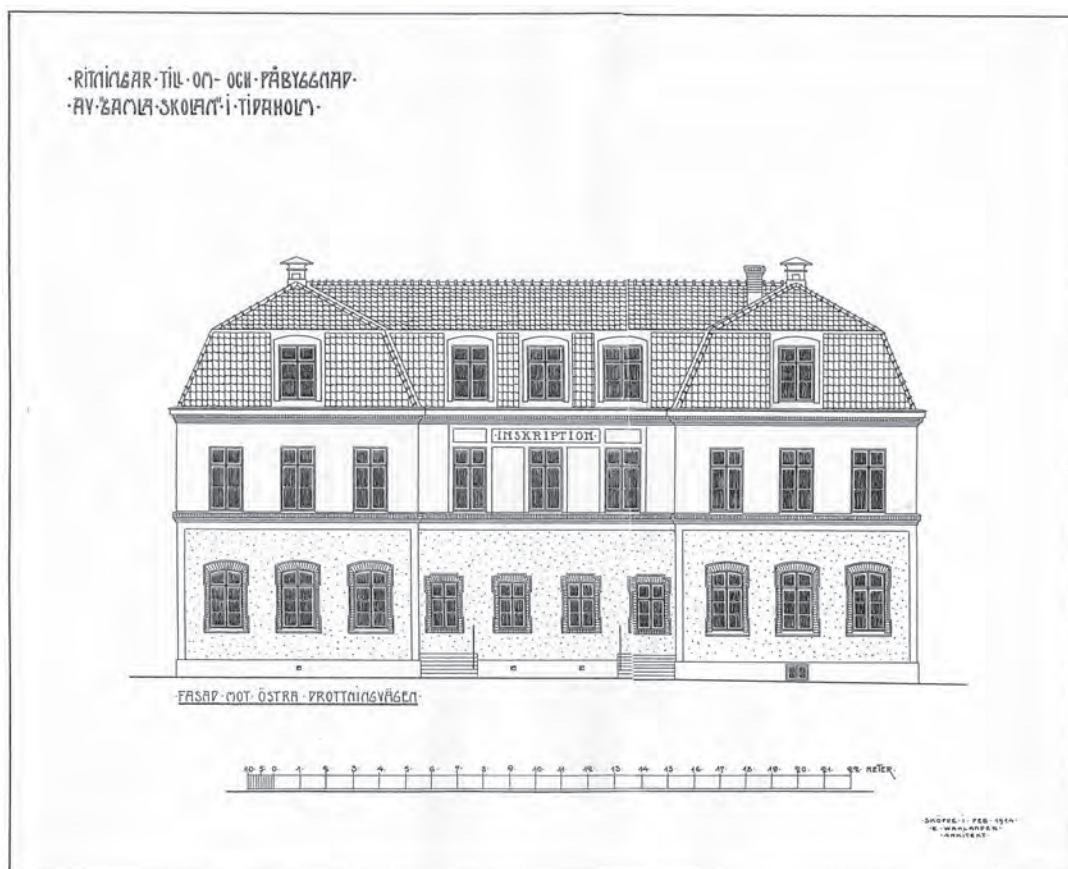
Fasaderna är idag avfärgade i en rosa nyans med fönster- och dörrömfattningar i tegel som slammats eller målats i en grå kulör. Äldre fotografier antyder dock att omfattningarna tidigare kan ha varit oputsade, då tegelomfattningarna framstår tydligare. På äldre fotografier syns även att den veranda som finns vid entréerna mot söder tidigare saknade tak, medan ett räcke med figursågade spjälor troligen funnits sedan huset byggdes. Taket är idag täckt av svart falsad bandplåt, från början torde



det ha varit ett skivtäckt plåttak. Skolhusets ursprungliga fönster är, med något enstaka undantag på vindsvåningen, ersatta med moderna fönster i sen tid.

Trots att skolmiljön kompletterades med en folkskola 1895 var man en bit in på 1900-talet i behov av större lokaler i småskolan. Redan innan den nya skolan tillkom hade lärarbostaden ändrats till skolsalar, en följd av att folkmängden i Tidaholm ökade mer än någon annanstans i Skaraborg. Ett par år efter Tidaholm fått stadsrättigheter 1910, den nyblivna staden hade nu 4.766 invånare, anlätades arkitekt Ernst Wahlander från Skövde för att upprätta ett förslag till tillbyggnad av Gamla Skolan. År 1914 presenterade Wahlander sina ritningar, där han föreslår en påbyggnad på den befintliga småskolan med ett helt våningsplan och en inredd vindsvåning. Den föreslagna byggnaden var en bastant putsad stenbyggnad under ett tegeltäckt mansardtak.

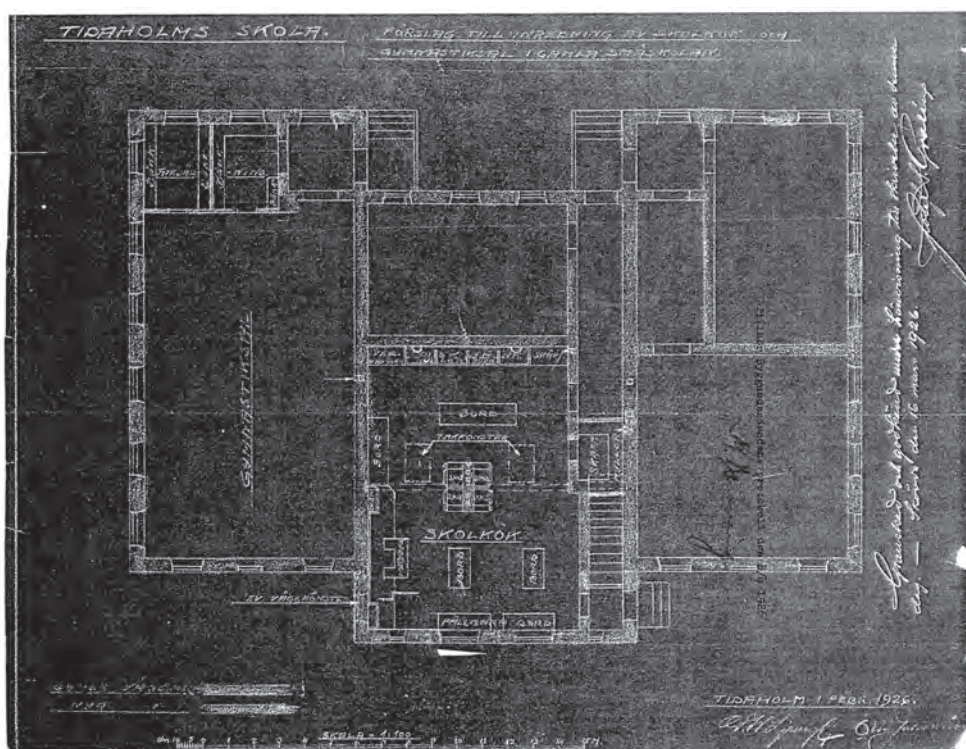
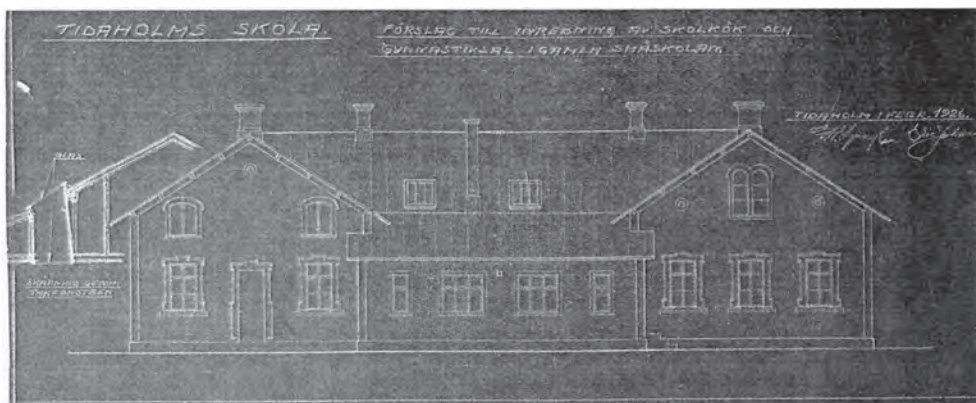
*Den första folkskolan i Tidaholm, "belägen högt och synligt, i den vackraste omgivning" med utsikt över ån. Skolhusets exteriörer har inte ändrats nämnvärt sedan bilden togs vid sekelskiftet 1900. Ett skärmtak har senare tillkommit över verandan vid entréerna. Foto i Västergötlands museums arkiv.*



*Ritning till om- och påbyggnad av Gamla Skolan i Tidaholm, fasad mot söder. Arkitekt Ernst Wahlanders ritning antyder spritputs i bottenvåningen och slätputs i den övre. Förslaget kom aldrig till utförande. Stadsbyggnadskontorets arkiv, Tidaholm.*

Ombyggnadsplanerna genomfördes emellertid inte i den omfattning som Wahlander föreslog. Världskriget kom emellan och det var först på 1920-talet som ombyggnad av Gamla Skolan genomfördes, men nu i betydligt mindre omfattning än 1914 års förslag. Skolhuset försågs vid denna tid med en tillbyggnad mot norr, enligt ett ritningsförslag från 1926. Avsikten med tillbyggnaden var att där inrymma skolkök, samtidigt som den östra delen av skolbyggnaden inreddes till gymnastiksal.

Sannolikt var skolhusets planlösning tidigare symmetriskt uppbyggd, men i och med ombyggnaden av den östra delen av skolhuset revs troligen flera mellanväggar för att åstadkomma den stora gymnastiksalen. Gymnastiksalen skulle senare komma att byggas om till samlingshall, då nya lokaler för gymnastik uppfördes i kvarterets norra del. Invändigt har småskolebyggnaden förändrats flera gånger under 1900-talet, särskilt i bottenvåningens östra halva och mittparti samt på vindsvåningen.



Blåkopia efter ritning till ombyggnad av Gamla Skolan i Tidaholm 1926, fasad mot norr och plan, där norr är nedåt. Ritningen visar den tillbyggnad som gjordes för skolkök på 1920-talet. En ny trappa till övervåningen byggdes. Till vänster den nya gymnastiksalen. Rummen till höger (mot väster) är ännu 2012 så gott som oförändrade sedan 1870-talet. Stadsbyggnadskontorets arkiv, Tidaholm.

Däremot finns mycket av den ursprungliga karaktären bevarad i bottenvåningens västra del, såväl i form av rumssamband som fast inredning. Förslag har under årens lopp arbetats fram till förändringar och ombyggnader som aldrig verkar ha genomförts. I början av 1970-talet konstaterade länskolnämnden att skolhuset inte var lämpligt för skoländamål. Idag används byggnaden i viss mån för undervisning.



*1895 års skolhus när det var alldeles nytt. Till höger ses det äldre skolhuset. Foto troligen från 1890-talet i Västergötlands museums arkiv.*

## Andra folkskolan byggs

Befolkningen i Tidaholm fortsatte att växa under 1800-talets slut, och 1890 började man diskutera om inte samhället borde skiljas från landsbygdssocknarna och upphöjas till köping. I juni 1893 ansökte man hos Kgl. Maj:t om köpingsrättigheter för Tidaholm, och ett år senare meddelades från högsta ort att "Tidaholms fabriks- och stationssamhälle från och med 1895 års ingång" skulle utgöra en egen kommun med köpingsrättigheter.

Händelsen sammanföll med nästa skolprojekt, den här gången betydligt större än det nära 20 år äldre skolhuset. Den nybildade köpingen hade 1895 2.770 invånare. Som nämnts hade de tidigare bostäderna i gamla skolhuset redan ändrats till skolsalar, men det räckte ändå brist på lokaler för undervisningen. Strax väster om småskolan, mellan denna och kyrkogården, uppfördes 1895 den stora folkskolebyggnaden, "storskolan",



som senare också har kallats ”Röda Skolan”. Inga nybyggnadsritningar har påträffats som kan berätta om upphovsman eller ursprunglig disposition av lokalerna, men det verkar troligt att man även denna gång hade låtit sig inspireras av Överintendentsämbetes ”Planer till skolhus för städer”. Exteriören var sannolikt ritad lokalt. Skolhuset är byggt i rött tegel, ett fasadmateriel som var på modet under 1890-talet. Huset rymde två hela våningsplan och en vindsvåning. Taket var ursprungligen ett skivtäckt plåttak, idag ligger där ett praktiskt taget likadant. Skolhusets fönster är nästan i sin helhet ersatta med nya T-postfönster under 1900-talets senare halva, men ett par äldre fönster med småspröjsad nederdel finns på bottenvåningens gavlar. De äldre fönstrens utformning är av en typ som förekom under 1900-talets första decennier. Våningsplanen är uppbyggda kring de två trapphusen, och lärosalar för mellan 24 och 40 elever fanns i såväl mittpartiet som de tvärställda sidopartierna.

*Det nya skolhuset, möjligen vid invigningen 1895. Det skulle också, av dekorationerna att döma, kunna vara 1897, då man allmänt på detta sätt firade Oscar II:s 25-åriga tid på tronen. Foto i Västergötlands museums arkiv.*



*Utsnitt ur förslag till stadsplan för del av Tidaholms stad, upprättat av Albert Lilienberg 1924. Tingshuset, kyrkan och de båda skolhusen är utsatta med svart. Gatan H, Skolgatan, mellan Röda Skolan och kyrkan, kom aldrig att läggas ut. Lite längre upp på Norra Kungsvägen, utanför bild, hade också Samskolan byggts 1906. Stadsbyggnadskontorets arkiv, Tidaholm.*

Under 1920-talet föreslogs de första kända förändringarna av folkskolebyggnaden. År 1922 upprättade Arnold Olsson från Skövde ritningar över skolhusets tre våningsplan, där ändringar, dock oklart vilka, föreslås. På ritningarna framgår att vindsvåningens mittparti är det enda utrymme i byggnaden som inte utnyttjas, utan är markerat som vind. Två år senare föreslogs att ett skolkök skulle inredas i bottenvåningens östra del och att en bostadslägenhet om 4 rum och kök för överläraren skulle inredas i östra delen av vindsvåningen. Det är oklart om dessa förändringar genomfördes, men det är intressant att notera att det var vid samma tid som småskolan byggdes till och försågs med skolkök. Förmodligen är det vid denna tid som mellanvåningen i östra flygeln byggs om med ändring av fönstersättningen som resultat.

Längre fram under 1900-talet fanns i denna del av skolhuset en skolmatsal, varför det är troligt att förslaget att inrymma skolkök utfördes redan på 1920-talet. Möjligen var det också då som små fönsterpartier med takkupor byggdes för att åstadkomma ljusinsläpp till de båda trapphusens övre delar.



## Utbyggnader på 1950- och 70-talen

Skolbyggnaden förefaller ha byggts utan källare, men 1943 grävdes utrymmen ur vid de båda sidopartierna, utrymmen som inreddes för toaletter och pannrum. Vid samma tid inreddes även toaletterum i bottenvåningen. Betydligt större förändringar genomfördes i skolmiljön i slutet av 1950-talet, då en modern skolbyggnad i rött tegel uppfördes strax norr om de två befintliga skolhusen, samtidigt som det gamla folkskolehuset byggdes om. Såväl nybyggnad som ombyggnad projekterades av Osnes & Sunnerholm Arkitektkontor, Göteborg, som vid samma tid ritade flera skolhus i Skaraborg, bl a i Skara och Ardala.

Exakt vilka förändringar som skedde vid ombyggnaden av folkskolan i slutet av 1950- och början av 1960-talet är inte helt klarlagt, bl.a. eftersom endast en ritning, daterad 1957, från bottenvåningen påträffats vid arkivsökning. Dessutom förefaller inte samtliga ändringar som föreslogs på ritningen ha genomförts.

Till de mer omfattande förändringarna som troligen ändå utfördes vid denna tid, hör inredning av vindsvåningens mittparti till lärosal i naturkunnighet. Inredning av vindsvåningens mittparti återspeglas exteriört i de långsträckta fönsterpartier i taket som skapades för att släppa in dagsljus i lärosalen. Vid samma tid ersattes folkskolans äldre fönster av nya T-postfönster. Endast ett par äldre, dock inte ursprungliga, fönster med småspröjsad nederdel bevarades.

Den genomgripande om- och nybyggnation som genomfördes i skolmiljön omkring 1960 löste under en period lokalbehoven, och det skulle komma att dröja ända till 1970-talets början innan nya förändringar krävdes. År 1973 ritade arkitekt Jarle Osnes en ny skolbyggnad i kvarterets norra del, en byggnad som kopplades samman med skolhuset från sent 1950-tal. Den nya skolbyggnaden inrymde bl.a. gymnastiksal, matsal och ett par klassrum. När de nya lokalerna stod färdiga kunde matsalsfunktionen flyttas från bottenvåningens östra del i 1895 års skolhus, och denna del av folkskolebyggnaden kunde tas i anspråk som skolläkar- och skolsköterskemottagning samt skolbibliotek, med omfattande inre förändringar som följde.



*Ovan och nedan: Den nya skolbyggnaden tillkom 1959 strax norr om de äldre skolhusen. Foto 2012.*

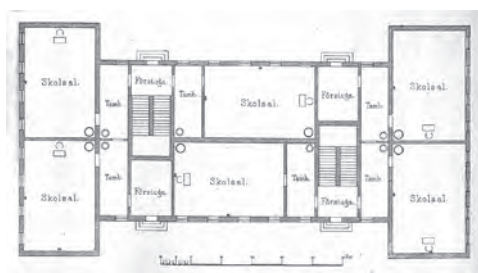
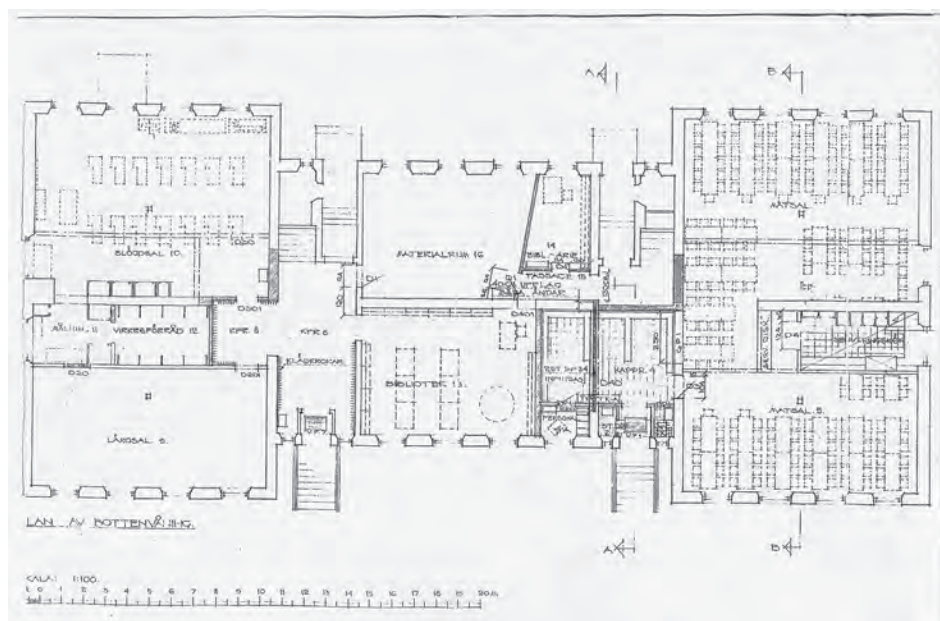


*Gymnastiksal, matsal mm från 1970-talet i kvarterets norra del. Foto 2012.*



*De yngre skolhusen från öster med 70-talshuset till höger. Till vänster bakom träden skymtar kyrkan. Foto 2012.*

*I brist på äldre publicerbara ritningar ger en ombyggnadsritning från 1957 en uppfattning av "Röda Skolans" planlösning i bottenvåningen. I grova drag påminner den om den äldre skolan från 1870-talet. Senare skulle den högra delen förändras igen, när skolläkar- och skolköterskemottagning samt skolbibliotek inrymdes i dessa delar. Stadsbyggnadskontorets arkiv, Tidaholm.*



*Som jämförelse, förslag till skolhus i städer från Överintendentsämbetes planschverk 1878. På andra håll i landet började vid samma tid större skolhus i städerna byggas enligt korridorssystemet.*

Vid samma tid, början av 1970-talet, genomfördes flera invändiga ombyggnader i folkskolebyggnaden. Utöver de lokalförändringar som skedde i samband med att matsalen flyttade, inreddes även ett nytt lärarrum och en korridor i en tidigare lärosal i mittpartiet på våningen 1 trappa. 1970-talskaraktären i dessa delar är mycket påtaglig, medan andra delar av skolhuset påverkats av olika tiders ombyggnader i mindre grad. Särskilt i klassrum och övriga lokaler i anslutning till det västra trapphuset har på samtliga våningsplan en äldre karaktär i högre grad bevarats. Även efter de relativt omfattande förändringarna som genomfördes på 1970-talet har mindre ombyggnadsarbeten utförts, bl.a. har flera nya dörröppningar tagits upp på bottenvåningen. De senaste åren har byggnaden använts för musikskolan, slöjd, bibliotek m m, samt fritidsverksamhet.



## Källor och litteratur

Tidaholm, Stadsbyggnadskontoret: kartor, byggnadsritningar.

Kjellgren, E; Tidaholm - från sätesgård till industristad. Falköping 1981.

Kristensson, H; Skolhuset - idé och form. Kristianstad 2005.  
Öfverintendentsämbetet; Normalritningar till Folkskolebyggnader jemte beskrifning. Stockholm 1865 resp. 1878.

## Kungsbroskolan - beskrivning, värdefulla detaljer

### Gamla Skolan/Rosa Skolan - exteriörer

Gamla Skolan uppfördes 1876 som en envåningsbyggnad med delvis inredd vind över mittpartiet. Generellt gäller för detta hus att dess exteriörer inte bör förändras, då de i alla väsentliga delar, endast med undantag av fönstren, är jämförelsevis välbevarade från nybyggnadstiden.



*Gamla Skolan, fasad mot Östra Drottningvägen. Ett skärmtak är den största skillnaden mot det gamla utseendet. Foto 2012.*



*Gamla Skolan vid sekelskiftet 1900.*

### Fasader

Gamla Skolans fasader kan närmast karakteriseras som en spritputs med sparsam ballast, alt. en grovt slagen puts med släta listverk i knutar och vid takfot. Kulören är idag en enfärgad gulrosa nyans, ställvis skymtar en kulör mer åt ockra fram under nuvarande färglager. Ursprungliga fönsteromfattningar består av tegel/formtegel med upphöjda fogar, idag slammade eller målade med täckande grå färg. Omfattningar i den tillbyggda delen från 1920-talet är släta och ligger i liv med fasaden. Inga tecken tyder på att huset har putsats om i sin helhet sedan nybyggnadstiden. Däremot är huset sannolikt ommålat vid några tillfällen. Äldre fotografier visar huset med ljusa knutar och möjligen med omålade tegelomfattningar. Nuvarande färgsättning passar relativt bra till byggnadens karaktär.



*Ursprunglig fönsteromfattning av formtegel på fasaden mot norr/skolgården. Foto 2012.*



*Utbyggnaden från 1920-talet har något enklare fönsteromfattningar än de ursprungliga. Foto 2012.*



*Profilerade sparrändar och byggnadsåret.*



*Dekorativa "rosetter" på öst- och västfasaderna.*

Byggnadens exteriörer har av tillgängliga fotografier och ritningsmaterial att döma inte genomgått några nämnvärda förändringar sedan nybyggnadstiden. Den mest påtagliga förändringen är tillbyggnaden med skolkök mot norr på 1920-talet, synlig i de avvikande omfattningarna på fönstren. En idag igensatt dörröppning på östra flygelns nordsida skulle kunna härledas till inredandet av gymnastiksal här på 20-talet, men öppningen har samma omfattningar som de äldre fönstren och torde därför vara ursprunglig.

Fasaden mot gatan är praktiskt taget oförändrad sedan 1870-talet, så när som på att ett skärmtak har tillkommit över den lilla veranda som sammanbinder de båda ingångarna. Av dekorativa element må nämnas dels byggnadsåret 1876, som är anbragt med svarta siffror i frontespisen mitt på fasaden mot gatan och ån, dels på flyglarnas långsidor en rad med "rosetter" troligen av formtegel alldeles under takfoten. Till dekorativa element kan även räknas taksparrarnas profilerade ändar, som skjuter ut från byggnaden och ger huset dess typiska sena 1800-talskaraktär.

### Tak - vattenföring

Yttertaket är idag ett bandfalsat plåttak, målat svart. Ursprungligen var plåten skivtäckt och troligen även då svart. Förändringen är i sammanhanget obetydlig. Taket är idag försett med hängrännor, liksom det var från början. Stuprören hade från början skarpa krökar och vattkuporna en något annorlunda placering i enlighet med byggnadsskicket på 1800-talet. Kuporna hade ursprungligen dessutom den för hela 1800-talet typiska utformningen med låg tratt och sarg.

### Skorstenar

Byggnaden hade på äldre foton till synes sex skorstenar av tegel med utkragade krön. Några kan även ha nyttjats för ventilationen - spår efter äldre eldstäder kan inte ses, varken i byggnaden eller på äldre ritningsmaterial, så äldre anordningar för uppvärmningen är i dagsläget okända. De flesta skorstenar tycks sitta kvar på huset, men är idag inklädda med plåt.



*Skorstenarna på foto från ca 1900. Idag är de inklädda med plåt.*



### Fönster

Fönstren är de utvändiga delar som förändrats mest. Ursprungligen satt mot söder i skolsalarna korspostfönster med fyra rutor i höjd, i övervåningen likadana med tre rutor i höjd. Idag sitter här relativt nya T-postfönster (mot söder) med lösa spröjsar, som i de flesta fall har börjat falla av. Mot norr sitter tvåluftsfönster av snarlik modell. Snickerierna i fönstren är jämförelsevis grova jämfört med de ursprungliga, med mindre glasytor som följd. Endast på vinden (den västra var den enda som var tillgänglig) kvarsitter de små runda fönstren från 1800-talet.



*De båda bilderna illustrerar skillnaderna på de ursprungliga och de nuvarande fönstren i Gamla Skolan. På de nya fönstren har de lösa spröjsarna fallit bort på flera ställen. Foto ca 1900 och 2012.*



*Verandan har idag spjälor av tryck-impregnerade bräder utan konstruktiv kontakt med stolparna. Foto 2012.*



*Verandan ca 1900. Notera att räcketstolparna framträder i räckets konstruktion.*

#### Trappor - veranda

Ursprungligen var, av äldre foton att döma, de båda trapporna till entréerna sannolikt tillverkade av kalksten. Idag är de gjutna av betong. Verandan har tidigt försetts med ett skärmtak, och har senare förenklats jämfört med det äldre utseendet.

#### Dörrar

De entrédörrar som är synliga på äldre foton var till synes pardörrar av helfransk konstruktion utan glasning. Någon dörr hade i stället ett överljusfönster. Dörrbladen var målade i en mörk kulör, troligen bruna och möjligen med accentuering av ramstyckenas listverk. De nuvarande dörrbladen är också pardörrar med helfranskt utseende, men av ringa ålder. De är sinsemellan lika höga och försedda med överljus samt målade i en ljust grå kulör.

## Gamla Skolan/Rosa Skolan - interiörer

### Dörrar

På flera ställen i huset är dörrarna avlyfta, sannolikt har också dörrblad flyttats vid olika tider. Överlag har ursprungligen sannolikt de flesta dörrar varit pardörrar, av vilka några enstaka finns kvar. Däröver finns ett par halvfranska enkeldörrar, båda av typer som förekom på 1800-talet, men är antingen flyttade eller kanske tillförda detta hus senare.



*Halvfranska enkeldörrar mot förråd i uppehållsrum.*



*Halvfransk pardörr i förstuga mot skolsal i SV. Foder enligt bilden nedan t.h.*



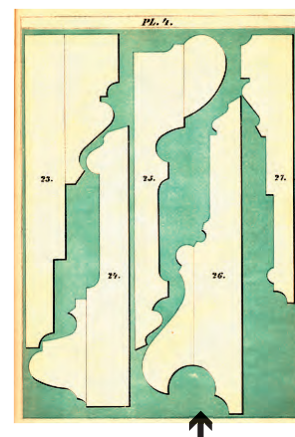
*Halvfransk glasad pardörr med överstycke och devis i skolsal i NV.*



*Helvfransk dörr i övre vån. mot trappa.*

Generellt gäller att alla äldre fyllningsdörrar bör bevaras och återanvändas, helst också tillsammans med de dekorativa fodren med överstycke och devis/inskription, där dessa finns bevarade.

Dörrfodren är på flera ställen av en speciell typ och jämförelsevis ovanlig, men med tanke på att det i Tidaholm fanns en snickerifabrik som tillverkade just sådana inredningsdetaljer vid nybyggnadstiden på 1870-talet, det kanske inte är så underligt att återfinna dem här.



*Exempel ur Tidaholms Bruks Snickerifabriks priskurant. Fodret vid pilen förekommer på flera ställen i Gamla Skolan.*

*Fönster i skolsal mot NV.*



### Fönster

Fönstren är i hela byggnaden av modern tillverkning, där tvärposter och spröjs är löst monterade. Spröjsen har på flera ställen börjat falla av. Om byte blir aktuellt bör fönster av mera traditionell typ och tillverkning insättas. På vinden kvarsitter de små runda vindsfönstren från byggnadstiden. Dessa kan (utvändigt) ge information om tidigare färgsättning.

### Golv

Ursprungliga golv har inte varit tillgängliga för besiktning, då de är täckta med linoleummattor. Endast i en skolsal, den sydvästra, finns ett relativt sent parkettgolv. Ursprungligen kan golven ha varit trägolv eller möjligen av någon cementmassa. Troligast är att det har varit ordinära skurgolv av trä.

### Paneler

I de för övrigt välbevarade båda skolsalarna med förstuga och omklädningsrum i de västra delarna av Gamla Skolan förekommer alltså bröstpaneler av pärlspånt med en profilerad mittelbandslist. Dessa är sannolikt ursprungliga från byggnadstiden. En liknande panel finns även i det som på 1920-talet ändrades till gymnastiksal i den östra delen, men denna kan vara ändrad och kompletterad i samband med ombyggnaden. Förutom bröstpaneler finns profilerade golvlister av olika slag - golvlister som bildar undre del till bröstpanelen är av en typ som var vanligt förekommande under slutet av 1800-talet. I de västra delarna av skolhuset bör man sträva efter att bibehålla



*Panel av pärlspånt i förstuga mot söder.*





så mycket som är möjligt av den ursprungliga fasta inredningen. Till denna hör bröstpanelerna, de halvfranska dörrarna och inte minst taken.

#### Tak

Till Gamla Skolans största tillgångar ur byggnadshistorisk synvinkel hör de rikt dekorerade paneltaken i de västra delarna av byggnaden. Små rester av liknande tak finns även i någon fd förstuga i öster. De båda skolsalarnas tak i västra ”flygeln” är emellertid såväl tidstypiska som av hög kvalitet och bör absolut bevaras synliga vid en kommande ombyggnad. Förutom dessa båda tak finns ordinära pärlspånttak i förstuga/omklädningsrum i samma del av huset, samt i pentryt/uppehållsrummet i husets mittparti mot gatan.



*Skolsal i NV med ursprungligt dörrparti, bröstpanel av pärlspånt och dekorerat tak.*



*Skolsal i SV med bröstpanel av pärlspånt och ursprungligt dekorerat tak. Parkettgolvet är sekundärt.*

*Vänster: Del av rikt dekorerat paneltak. Förekommer i de båda skolsalarna i västra delen av Gamla Skolan.*



*Trappa mellan bottenvån. och övre vån. mittparti.*

### Trappor

Den enda äldre trappa som idag förbinder bottenvåningen med övre våningen är den smala trappa som bör ha tillkommit i samband med att skolköket byggdes på 1920-talet. En tidigare trappa bör ha legat mera centralt i huset, men av den syns idag inga spår. Till vindarna leder till synes inga trappor. Västra vinden nås genom en lucka i väggen längst upp i den befintliga trappan.

### Vind

Den enda vind som var tillgänglig för besiktning är över västra flygeln. Bjälklaget ligger här ca en meter över rummen på övre våningen, beroende på skolsalarnas större takhöjder. (Jämför sektionsritning sid. 8.) På vinden framgår hur de stora spännvidderna i taken till skolsalarna har lösts. Särskilda bockar A, till synes fristående från husets taklag bär, genom järnstänger B fästade i en stock C liggande på vindsgolvet, upp bjälklaget som en slags spännstol.



*Västra vinden sedd mot söder med upphängning av bjälklaget.*

### Övrigt

I vissa rum, t ex i NV skolsalen, finns rester efter den ursprungliga ventilationen kvar. Kanaler i väggarna mynnar i trärummor på vinden, där troligen frånluften har letts ut genom skorsten. På väggen sitter fortfarande dekorativa gjutjärnsgaller till dessa kanaler.



*Gjutjärnsgaller till den ursprungliga ventilationen. Hur uppvärmningen skett är oklart, men möjligen har rummen uppvärmts av järnkaminer.*



## Nya Skolan/Röda Skolan - exteriörer

Nya Skolan uppfördes 1895 som en tvåvåningsbyggnad med delvis inredd vind över gavelpartierna. Generellt gäller för detta hus att dess exteriörer inte bör förändras, dels då tegelfasaderna i allt väsentligt är intakta, dels då det är viktigt att karaktären av äldre skolhus bevaras.



*Nya Skolan, fasad mot Östra Drottningvägen. Foto 2012.*

### Fasader

På 1890-talet var det högsta mode med fasader av tegel, i allt från villor till järnvägsstationer och andra offentliga byggnader. Modet var en reaktion mot de närmast föregående decenniernas allt mer överarbetade putsarkitektur. Med all sannolikhet var teglet producerat lokalt, på 1800-talet fanns det flera tegelbruk i Tidaholmstrakten.

Fasaderna är murade i kryssförband på en sockel av granit, där varannat tegelskift är löpstenar, varannat koppstenar. Förbandet har använts sedan flera hundra år i Sverige. Teglet verkar genom sin egen form och färg och har bestämt proportionerna för de dekorativa elementen. Fasaderna är rikligt men måttfullt dekorerade med våningslister, tandsnittslister, takfot, knutar och fönsterbröstningar, allt med hjälp av teglets format och skuggverkan i ganska låg relief. De få tomma fönsterlösa ytor



*Nya Skolan nybyggd på 1890-talet.*



*Nya Skolan, östra flygelns fasad mot söder. Foto 2012. Jämför mellanvåningens fönstersättning med den gamla bilden ovan.*



*Fasad mot gården. Foto 2012.*



*Taklist, våningslist och mönstermur-  
ning i fasad mot öster. I övre våning-  
en ett äldre blindfönster. Foto 2012.*

som finns har dekorerats med mönstermurade ”rosetter” med blinderingar i slätputs. Resultatet är tidstypiskt och elegant i en slags enkel nygotik, en stilriktning som också var populär på 1890-talet. Skolhuset har ingen tydlig fram- och baksida - såväl gatu- som gårdsfasad har ägnats samma omsorg i alla detaljer.

Tegelfasaderna är praktiskt taget oförändrade sedan nybyggnadstiden – ändringen av fönstersättningen i östra flygelns gavelpartier är mycket omsorgsfullt gjord, med upprepande av alla detaljer i valv och bröstningar. Till och med fogbruket har med tiden antagit samma färg som omgivande fasadpartier. För övrigt är allt murverk intakt sedan 1890-talet. Exteriören kan ändå sägas ha påverkats av andra förändringar, till exempel de ändrade fönstren, inredningen av vinden med olika slags takfönster och tillkomsten av utrymningstrapporna.

### Tak - vattenföring

Yttertaket är idag ett skivtäckt plåttak, sannolikt dubbelfalsat, och målat svart. Takmaterialet är detsamma som vid nybyggnadstiden, med den lilla skillnaden att plåten då var enkelfalsad, men med till synes samma plåtstorlekar som nu. Vattenföringen sker på detta tak med ståldrännor och stuprör. De ursprungliga stuprören var svarta, hade koniska vattkupor och var tillverkade med skarpa krökar, vilket var det normala vid tiden kring sekelskiftet 1900.

### Skorstenar

Röda skolan hade liksom det äldre skolhuset till synes sex skorstenar av tegel när den var nybyggd. På samma sätt som i Gamla skolan är det svårt att idag se rester av en äldre uppvärmning. De flesta skorstenarna sitter fortfarande kvar, men är idag inklädda med plåt. Någon ny har tillkommit i samband med inrättande av pannrum i väster på 1940-talet.



### Fönster

Liksom på Gamla skolan är ändringen av fönstren det som förändrats mest i exteriören. Ursprungligen var fönstren av korsposttyp och bruna eller rödbruna (några små fönster på bv sitter ännu kvar) vilket var vanligt ihop med tegelfasader. För övrigt är praktiskt taget alla fönster bytta mot treluftsfönster av typ T-post, sannolikt på 50-talet, och har sedan dess varit vita. På gavlarna sitter en avvikande fönstertyp, möjligen insatta vid någon ändring i början av 1900-talet. De är spröjsade i nederkant, vilket förekom i t ex skolor och järnvägsstationer vid denna tid.



*Tegelskorstenar, plåttak och vattenföring på foto från 1890-talet. Idag är skorstenarna inklädda med plåt.*



*Ovan: Nuvarande fönster, finns i hela huset. Foto 2012.*

*Vänster: Ursprungliga fönster.*



*Fönster av avvikande typ, endast på gavlarna i bottenvån. Foto 2012.*



*Ursprungliga entrédörrar på södra fasaden. Foto 1890-tal.*



*Räcke av smides- och gjutjärn på trappor av granit. Foto 2012.*

### Trappor

De båda entréerna på sydsidan nås via trappor av granit i blocksteg, som båda är ursprungliga. Till trapporna hör järnräcken på rikt dekorerade gjutjärnsstolpar. Trapporna med järnräcken är mycket tidstypiska för 1800-talets slut och bör bevaras.



*Nuvarande entrédörrar på södra fasaden. Foto 2012.*



*Nuvarande entrédörrar på norra fasaden. Foto 2012.*

### Dörrar

De entrédörrar som är synliga på äldre foton var höga halvfranska pardörrar med vardera tre fyllningar. Dessa dörrar var inte glasade och hade inga överljus, men de små smala fönstren på var sida gav troligen ljus till förstugorna. Idag sitter här glasade och spröjsade enkeldörrar med sidostycke och överljus, möjligen kan dessa ha insatts i samband med att förstugan förlorade dagsljuset när wc inreddes här på 1940-talet. På nordsidan sitter i motsvarande lägen glasade och spröjsade pardörrar, möjligen från samma tid. Även om de inte liknar de gamla, är typen ganska bra för detta hus.

## Nya Skolan/Röda Skolan - interiörer

### Dörrar

Generellt bevarar Nya/Röda skolan ett större antal ursprungliga dörrblad än Gamla/Rosa skolan. Det kan bero på att byggnaden är mera tydligt uppdelad i trapphus/vilplan och klassrum. Västra delen är mindre förändrad än den östra, med fler bevarade dörrar som resultat. På bottenvåningen finns några halvfranska pardörrar till klassrum, dessutom sitter i vindfången glasade och spröjsade pardörrar med överljus; för övrigt dominerar halvfranska enkeldörrar. Något enstaka dörrblad torde ha tillkommit senare, med avvikande indelning av fyllningarna. Eftersom interiörerna till stor del saknar tydliga tidsmarkörer, bör alla äldre fyllningsdörrar tillvaratas och återanvändas.



*Dörrtrycken till vindfångens svängdörrar.*



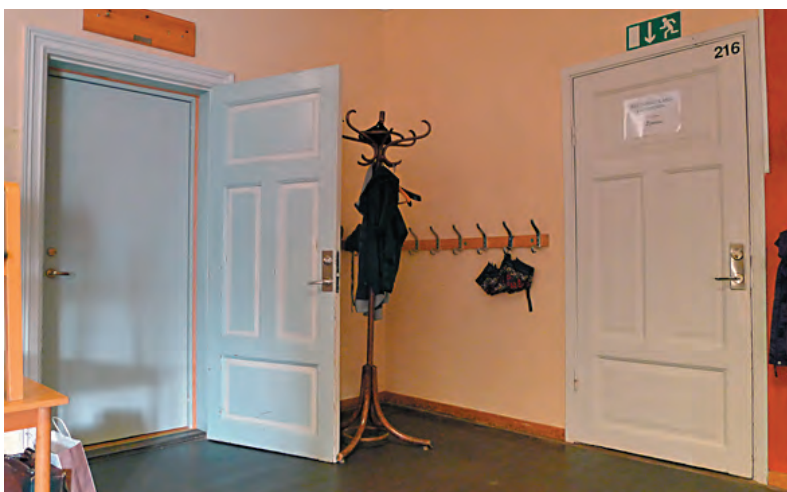
*Halvfranska svängdörrar till vindfång mot gatan. Foto 2012.*



*Halvfranska pardörrar i skolsal mot förstuga bv, av samma typ som de ursprungliga ytterdörrarna. Se föregående sida.*



*Halvfranska enkeldörrar i förstuga bv mot materialrum. Högra dörren troligen sekundär.*



*Halvfranska enkeldörrar i förstuga i mellanvån. i östra trapphuset. Dörrtypen är karakteristisk för slutet av 1800-talet/sekelskiftet 1900. Dörren till vänster leder till musikstudio.*



*Ovan: De flesta fönster bevarar fönsterbänk med profilerad framkant.*

*Höger: Nuvarande fönster i slöjdsal, bottenvån. i västra flygeln.*



*Äldre fönster på gavlarna med spröjsad nederdel.*



*Spröjsade fönster i vindsvåningen, mittpartiet.*

## Fönster

Merparten av byggnadens fönster torde härröra från en modernisering i slutet av 1950-talet. Dessa fönster är trelufts T-post med kopplade ytter- och innerbågar. Vid byggnadstiden satt här korspostfönster. Invändigt finns fortfarande de ursprungliga fönsterbänkarna med profilerad framkant kvar.

Denna byggnads fönster har inte haft spröjsar från början. Undantaget är de stora sexlufts-fönster (sid. 27), som kan ha insatts under de närmaste åren efter sekelskiftet 1900. Det finns också en möjlighet att de är ursprungliga. Dessa fönster har "riktiga" spröjsar i nedre delen av den stora bågen och är av en typ som inte var helt ovanlig vid sekelskiftet 1900. Vidare kvarsitter ett par äldre blindfönster på gavlarna (ej synliga inifrån). I vindsvåningens mittparti inreddes i slutet av 1950-talet en större lärosal, varvid de högt sittande spröjsade fönstren i stora kupor insattes. I lärosalarna i vindsvåningens flyglar sitter sekundära takfönster i liv med takytan.





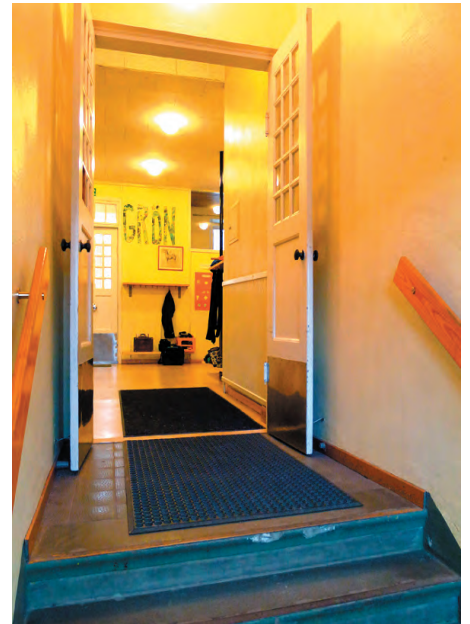
*Ursprungligt golv med gjutmassa i östra trapphusets övre plan.*

### Golv

Golvmaterialen varierar stort i byggnaden, från troligen ursprungliga golv av gjutmassa, möjligen på underliggande brädgolv, till modernare plast- och linoleummattor. Vissa skolsalar har också parkettgolv, till synes från 1950-talet. I biblioteket i östra flygeln ligger en heltäckningsmatta, 1970-tal.

I de allmänna utrymmena ligger gjutgolven delvis kvar, medan skolsalarna har golv av varierande typ. I förstugorna vid vindfången, liksom på vilplanen, finns ursprungliga mönstrade gjut/cementplattor av en typ som förekom på 1890-talet.

*Parkettgolv i musikrum, östra flygeln. Några klassrum har fortfarande ett podium (t.h.) där katedern en gång stod.*



*Överst: Vindfång med golv av gjutna plattor i östra flygeln. Ovan: Plattornas mönster.*

*Nedan: Plattorna förekommer även på vilplanen.*





*Ovan: Golvsockel med kompletterande "städlist" i skolsal på bv i västra flygeln.*

*Höger: Motsvarande sockel med gerad avslutning i förstuga/vilplan högst upp i västra flygeln.*



### Paneler, golvsocklar

Ingenstans i Nya skolan förekommer paneler av den typ som finns i Gamla skolan. Golvsocklarna är däremot av en typ med smärre variationer som var vanligt förekommande under 1800-talets sista år och ett stycke in på 1900-talet. Profilerna är här inte fullt så uttalade som motsvarande socklar i Gamla skolan. Golvsocklarna varierar i höjd från knappt 20 cm till knappt 30 cm, delvis beroende på senare ändringar av golvnivåerna i olika rum. Vid sidan av dörrarna med foder är dessa detaljer karakteristiska tidsmarkörer i byggnaden.

### Tak

Samtliga äldre tak i Nya skolan är dolda bakom moderna akustikplattor. Det är möjligt att till de gamla putsade taken det kan finnas en enklare taklist, alternativt endast en enkel kälning.



*Slöjdsal i bottenvåningen, västra flygeln. Alla tak i huset är täckta av akustikplattor.*



*Vänster: Förstuga med dörr till vindfång och trapphus i östra flygelns bottenvåning.*

*Ovan: Planstegen är förstärkta med en list av järn.*

## Trappor

Trappstegen i förstugorna, liksom i de båda trapphusen, är gjorda av en slags (förtillverkad?) gjutmassa som synbarligen har hållit bra, jämfört med annars vanliga steg av kalksten som oftast har slitits hårt i äldre skolhus. Delvis beror det på att stegen har förstärkts med en räfflad järnlist. Planstegen är gjutna med en enkelt profilerad trappnos, typisk för 1800-talets slut.



*De nedersta stegen i mellanvåningen i trapphusen har en elegant avrundad avslutning.*

## Vindar

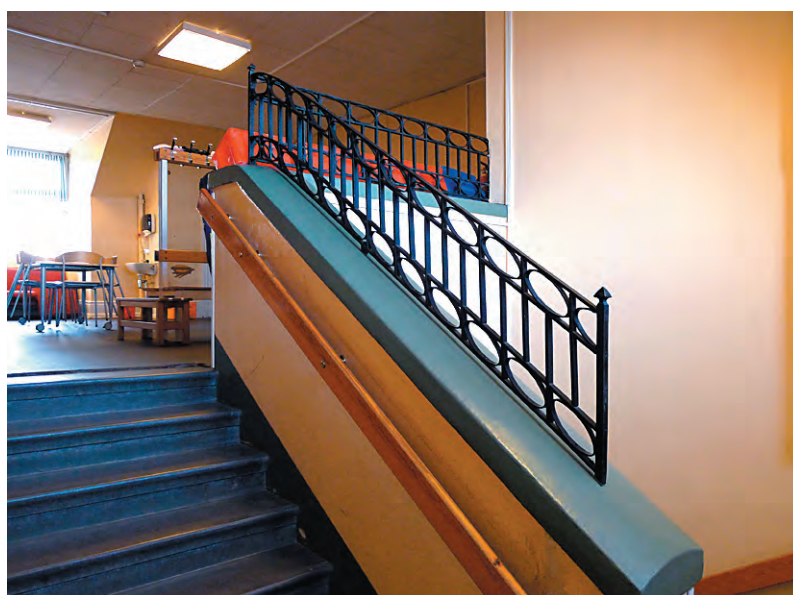
Ej tillgängliga.

## Övrigt

På enstaka ställen finns i Röda skolan liksom i Rosa skolan rester av det ursprungliga ventilationssystemet kvar i form av kanaler med gjutjärnsgaller vid golv och tak. Oklart om det har någon funktion idag.



*Ursprunglig ventilationskanal med gjutjärnsgaller i sal mot gården, 1 tr.*



Vid de översta vilplanen i båda trapphusen är de murade trappräckena förhöjda med ett välgjort dekorativt smide. Dessa skulle närmast kunna kallas nationalromantiska, då mönstret påminner om smidda trappräcken från 1700-talet.

På vilplanen/kapprummen finns en äldre typ av klädhängare, tillverkad av ett par bräder på träkonsoler med förnicklade klädkrokar.



*Klädhängare anpassade för små barn på 1 tr, västra flygeln.*

## Om kulturhistoriskt värde

Det kulturhistoriska värdet av de båda skolhusen skall ses i relation till Tidaholm som helhet, och särskilt till den expansiva perioden i slutet av 1800-talet. Gamla skolan från 1876 och den mer stadsmässigt utformade Nya skolan från 1895 utgör tillsammans en mycket värdefull kulturmiljö som återspeglar Tidaholms intensiva samhällsutveckling från kyrkby/brukssamhälle till köping och stad. Platsen och omgivningen i kyrkans närhet har fungerat för undervisning långt innan Tidaholm fanns.

Det kulturhistoriska värdet är ett mångfasetterat begrepp, som i sig är en sammanvägning av delmotiv som t ex teknikhistoriska värden, samhälls- och socialhistoriska värden och miljöskapande värden. Vidare invägs en byggnads eller ett föremåls autenticitet, dess äkthet, samt vad byggnaden representerar, om den är vanlig eller sällsynt, samt vilka pedagogiska kvaliteter den kan ha.

På frågan om vad byggnaderna representerar socialt, råder alldeles särskilda förhållanden med gamla skolbyggnader. Det torde i ett samhälle inte finnas några andra byggnader som i motsvarande grad har ”en plats” i invånarnas minnen av deras uppväxt, må de vara positiva eller negativa. Förhållandet är ett utmärkt exempel på vad begreppet kulturhistoriskt värde kan utgöras av. Därför är identiteten som fd skolhus viktig även sedan de förlorat sin ursprungliga funktion.

Såväl Gamla skolan som hela skolmiljön vid Kungsbroskolan är således mycket starkt förankrad i tillkomsten av Tidaholm, först som köping, senare som stad. Placeringen i den forna sockenkyrkans närhet är en faktor som stärker värdet, och exemplifierar det gamla begreppet ”skolan mitt i byn”. Också mot den bakgrunden är hela skolmiljön av största stadshistoriska betydelse för Tidaholm.

Idag finns därtill endast ett fåtal byggnader i staden bevarade från 1870-talets expansion, vilket ytterligare styrker Gamla skolans grundläggande värde för Tidaholms stadsmiljö och historiska identitet. Byggnaden tillhör alltså den första generationen offentliga byggnadsverk som tillkom under ett viktigt skede i Tidaholms historia.

De båda husens rena dokumentvärde är betydande då de genom sin existens illustrerar hur skolväsendet utvecklades i slutet av 1800-talet. Att husens utseende och planarrangemang kan härledas till de ”Normalritningar” som vid tiden spreds över landet, är tecken på att man satte ambitionerna högt för att åstadkomma en god miljö för undervisningen. Endast genom att bevaras utan allvarligare förändringar kan skolmiljöns höga kulturhistoriska värde bibehållas.

## Sammanfattning

### Rekommendationer för de båda skolbyggnaderna

Kungsbroskolans två skolbyggnader utgör till stora delar välbevarade minnen av folksko-  
leverksamheten i Tidaholm från nybyggnaden på 1870- och 1890-talen och fram till idag.  
Byggnaderna är tidstypiska och har väl bibehållna exteriörer och till viss del även interi-  
örer.

För all ändring av byggnaderna bör grundregeln vara att bibehålla och återanvända så myck-  
et som möjligt av originalmaterialen och anpassa exempelvis nya lister och dörrar till befint-  
liga, se huvudtexten för beskrivning.

Vad gäller tillskott till skolbyggnadernas exteriörer (fönster, balkonger, entréer etc) står mu-  
set till tjänst som rådgivande och bollplank under utarbetande av förslag.

### Gamla skolan/Rosa skolan – rekommendationer vid ändring av byggnaden

#### *Exteriör*

- Skolbyggnadens exteriörer bör inte förändras då de i alla väsentliga delar, med undantag för fönstren, är välbevarade från nybyggnadstiden. Nuvarande färgsättning passar bra till byggnadens karaktär.
- Dekorativa element såsom årtalet 1876 på frontespisen mot gatan, rosetter på flyglarnas långsidor och taksparrarnas profilerade ändar ger tillsammans med fönster- och dörrromfattningar huset dess tidstypiska karaktär.
- Det tryckimpregnerade verandaräcket skiljer sig markant från dess äldre utseende och bör anpassas bättre till byggnadens karaktär.

#### *Interiör*

- Alla äldre fyllningsdörrar bör bevaras och återanvändas.
- De dekorativa fodren med överstycke och devis/inskriftion bör bevaras.
- I de västra delarna av skolhuset bör man bibehålla så mycket som är möjligt av den ursprungliga fasta inredningen såsom bröstpaneler, halvfranska dörrar och rikt dekorerade paneltak.
- Dekorativa element såsom gjutjärnsgaller till ventilation bör bevaras.

## Nya skolan/Röda skolan – rekommendationer vid ändring av byggnaden

### *Exteriör*

- Skolbyggnadens exteriörer bör inte förändras då de dekorativa tegelfasaderna i allt väsentligt är intakta och karaktären av äldre skolhus är central för det kulturhistoriska värdet.
- Yttertrapporna med järnräcken är tidstypiska och bör bevaras.

### *Interiör*

- Samtliga äldre fyllningsdörrar bör tillvaratas och återanvändas.
- De ursprungliga gjutgolven i de allmänna utrymmena bör om möjligt bevaras under nyare golvmaterial.
- Golvsocklar bör bevaras.
- Trapphusens dekorativa smidesräcken bör bevaras.



## Rapporter 2011-2012 i ämnet bebyggelse från Västergötlands museum

- 2011:1 Förslag till bevarandeplan för kyrkogårdarna i Amnehärads-Lyrestads pastorat. Amnehärads kyrkogård. Byggnadshistorisk rapport.
- 2011:2 Förslag till bevarandeplan för kyrkogårdarna i Amnehärads-Lyrestads pastorat. Berga kyrkogård. Byggnadshistorisk rapport.
- 2011:3 Förslag till bevarandeplan för kyrkogårdarna i Amnehärads-Lyrestads pastorat. Enåsa kyrkogård. Byggnadshistorisk rapport.
- 2011:4 Förslag till bevarandeplan för kyrkogårdarna i Amnehärads-Lyrestads pastorat. Färeds kyrkogård. Byggnadshistorisk rapport.
- 2011:5 Förslag till bevarandeplan för kyrkogårdarna i Amnehärads-Lyrestads pastorat. Hassle kyrkogård. Byggnadshistorisk rapport.
- 2011:6 Förslag till bevarandeplan för kyrkogårdarna i Amnehärads-Lyrestads pastorat. Lyrestads kyrkogård. Byggnadshistorisk rapport.
- 2011:7 Förslag till bevarandeplan för kyrkogårdarna i Amnehärads-Lyrestads pastorat. Sjötorps kyrkogård. Byggnadshistorisk rapport.
- 2011:8 Förslag till bevarandeplan för kyrkogårdarna i Amnehärads-Lyrestads pastorat. Södra Råda kyrkogård. Byggnadshistorisk rapport.
- 2011:9 Förslag till bevarandeplan för kyrkogårdarna i Sunnersbergs pastorat. Gösslunda kyrkogård. Byggnadshistorisk rapport.
- 2011:10 Förslag till bevarandeplan för kyrkogårdarna i Sunnersbergs pastorat. Otterstads kyrkogård. Byggnadshistorisk rapport.
- 2011:11 Förslag till bevarandeplan för kyrkogårdarna i Sunnersbergs pastorat. Rackeby kyrkogård. Byggnadshistorisk rapport.
- 2011:12 Förslag till bevarandeplan för kyrkogårdarna i Sunnersbergs pastorat. Sankta Marie kapell. Byggnadshistorisk rapport.
- 2011:13 Förslag till bevarandeplan för kyrkogårdarna i Sunnersbergs pastorat. Skalunda kyrkogård. Byggnadshistorisk rapport.
- 2011:14 Förslag till bevarandeplan för kyrkogårdarna i Sunnersbergs pastorat. Strö kyrkogård. Byggnadshistorisk rapport.
- 2011:15 Förslag till bevarandeplan för kyrkogårdarna i Sunnersbergs pastorat. Sunnersbergs kyrkogård. Byggnadshistorisk rapport.
- 2011:16 Raggagårdens mejeri. Horsmarka 2:19, Holmestads socken, Götene kommun, Västergötland. Renoveringsarbeten 2006-2009. Antikvarisk slutbesiktningsrapport.
- 2011:17 Förslag till bevarandeplan för kyrkogårdarna i Fritsla-Skephults församling. Fritsla gamla kyrkogård. Byggnadshistorisk rapport.
- 2011:18 Förslag till bevarandeplan för kyrkogårdarna i Fritsla-Skephults församling. Fritsla nya kyrkogård. Byggnadshistorisk rapport.
- 2011:19 Förslag till bevarandeplan för kyrkogårdarna i Fritsla-Skephults församling. Skephults kyrkogård. Byggnadshistorisk rapport.
- 2011:20 Brestorp. Brestorp 11:3, Hornborga socken, Falköpings kommun, Västergötland. Renovering av ladugård 2008-2010. Antikvarisk slutbesiktningsrapport.
- 2011:21 Förslag till bevarandeplan för kyrkogårdarna i Vänersborg och Väne-Ryrs pastorat. Kapellkyrkogården. Byggnadshistorisk rapport.
- 2011:22 Förslag till bevarandeplan för kyrkogårdarna i Vänersborg och Väne-Ryrs pastorat. Östra kyrkogården. Byggnadshistorisk rapport.
- 2011:23 Förslag till bevarandeplan för kyrkogårdarna i Vänersborg och Väne-Ryrs pastorat. Strandkyrkogården. Byggnadshistorisk rapport.
- 2011:24 Förslag till bevarandeplan för kyrkogårdarna i Vänersborg och Väne-Ryrs pastorat. Katrine-dals kyrkogård. Byggnadshistorisk rapport.
- 2011:25 Förslag till bevarandeplan för kyrkogårdarna i Vänersborg och Väne-Ryrs pastorat. Vassända Naglum kyrkogård. Byggnadshistorisk rapport.



- 2011:26 Förslag till bevarandeplan för kyrkogårdarna i Vänersborg och Väne-Ryrs pastorat. Väne-Ryrs kyrkogård. Byggnadshistorisk rapport.
- 2011:27 Kungsköksflygeln. Axvall 1:19, Skärvs socken, Skara kommun, Västergötland. Renovering av stomme, fasader och tak 2009-2010. Antikvarisk slutbesiktningsrapport.
- 2011:28 Torps ryttmästarboställe. Torp 1:2, Eggby socken, Skara kommun, Västergötland. Renovering av vagnslider 2010. Antikvarisk slutbesiktningsrapport.
- 2011:29 Källstorp. Källstorp 1:30, Örslösa socken, Lidköpings kommun, Västergötland. Renovering av f.d. gårdskyrka/magasin 2010. Antikvarisk slutbesiktningsrapport.
- 2011:30 Bosgården. Gerum 14:2, Östra Gerums socken, Tidaholms kommun, Västergötland. Mörning av halmtak och renovering av fönster på södra ladugården 2010. Antikvarisk slutbesiktningsrapport.
- 2011:31 Östra Tunhems Missionshus. Tunhem 7:17, Östra Tunhems socken, Falköpings kommun, Västergötland. Renovering av fönster och tak 2010. Antikvarisk slutbesiktningsrapport.
- 2011:32 Gudhammar. Gudhammar 1:9, Hova socken, Gullspångs kommun, Västergötland. Renovering av spannmålmagasin 2010. Antikvarisk slutbesiktningsrapport.
- 2011:33 Lada på Skälltorp. Skälltorp 2:1, Skärvs socken, Skara kommun, Västergötland. Renovering av takstolskonstruktion 2010. Antikvarisk slutbesiktningsrapport.
- 2011:34 Kanslihus (Byggnad 004). P4, Skövde garnison, Skövde kommun, Västergötland. Invändig ombyggnad 2010-2011. Antikvarisk slutbesiktningsrapport.
- 2011:35 Förslag till bevarandeplan för kyrkogårdarna i Hjo pastorat. Fredstorps begravningsplats. Byggnadshistorisk rapport.
- 2011:36 Förslag till bevarandeplan för kyrkogårdarna i Hjo pastorat. Fridene kyrkogård. Byggnadshistorisk rapport.
- 2011:37 Förslag till bevarandeplan för kyrkogårdarna i Hjo pastorat. Grevbäcks kyrkogård. Byggnadshistorisk rapport.
- 2011:38 Förslag till bevarandeplan för kyrkogårdarna i Hjo pastorat. Hjo begravningsplats. Byggnadshistorisk rapport.
- 2011:39 Förslag till bevarandeplan för kyrkogårdarna i Hjo pastorat. Korsberga kyrkogård. Byggnadshistorisk rapport.
- 2011:40 Förslag till bevarandeplan för kyrkogårdarna i Hjo pastorat. Mofalla kyrkogård. Byggnadshistorisk rapport.
- 2011:41 Förslag till bevarandeplan för kyrkogårdarna i Hjo pastorat. Norra Fågelås kyrkogård. Byggnadshistorisk rapport.
- 2011:42 Förslag till bevarandeplan för kyrkogårdarna i Hjo pastorat. Södra Fågelås kyrkogård. Byggnadshistorisk rapport.
- 2011:43 Kasern 1 (Byggnad 001). P4, Skövde garnison, Skövde kommun, Västergötland. Ombyggnad samt fasad- och takrenovering 2006. Antikvarisk slutbesiktningsrapport.
- 2011:44 Kasern 3 (Byggnad 003). P4, Skövde garnison, Skövde kommun, Västergötland. Ombyggnad samt fasad- och takrenovering 2001-2002. Antikvarisk slutbesiktningsrapport.
- 2011:45 Läckö slott. Läckö 1:7, Otterstads socken, Lidköpings kommun, Västergötland. Montering av brandavskiljande dörrar 2011. Antikvarisk slutbesiktningsrapport.
- 2011:46 Läckö slott. Läckö 1:7, Otterstads socken, Lidköpings kommun, Västergötland. Ombyggnad av publika toaletter 2011. Antikvarisk slutbesiktningsrapport.
- 2011:47 Bårhus och ceremoniplats, Vads kyrkogård. Vads socken, Skövde kommun, Västergötland. Dokumentation inför rivning. Byggnadshistorisk rapport.
- 2011:48 Förslag till bevarandeplan för Gamla kyrkogården i Tidaholm. Byggnadshistorisk rapport.
- 2011:49 Kv. Mården nr 6, Bertha Petterssons hus i Mariestad. Mariestads stad och kommun, Västergötland. Renoveringsarbeten 2009. Antikvarisk slutbesiktningsrapport.
- 2011:50 Nossebro. Kulturhistorisk dokumentation och karaktärisering 2010. Bebyggelsehistorisk rapport.
- 2011:51 Anestad Västergården. Anestad 2:19, 3:21, Främmestads socken, Essunga kommun, Västergötland. Renovering av hönshus 2010. Antikvarisk slutbesiktningsrapport.
- 2011:52 Villa 1, Mössebergsparken. Mösseberg 49:10, Falköpings socken, Falköpings kommun, Västergötland. Fortsatt renovering och ommålning 2010. Antikvarisk slutbesiktningsrapport.

- 2011:53 Ryholms ladugård. Ryholm 1:2, Beatebergs socken, Töreboda kommun, Västergötland. Renoveringsarbeten 2008-2010. Antikvarisk slutbesiktningsrapport.
- 2011:54 Villa Nr 30, Mössebergsparken. Mösseberg 49:21, Falköpings socken, Falköpings kommun, Västergötland. Renovering och ommålning 2010. Antikvarisk slutbesiktningsrapport.
- 2011:55 Kv. Klockaren 1:2. Klockaren 1:2, Falköpings socken, Falköpings kommun, Västergötland. Målning av tak 2010. Antikvarisk slutbesiktningsrapport.
- 2011:56 Kopparslageriet i Medelplana. Medelplana 1:4, Medelplana socken, Götene kommun, Västergötland. Renoveringsarbeten 2010. Antikvarisk slutbesiktningsrapport.
- 2011:57 Bengtssonska havremagasinet. Kv Örnen 3, Vara socken, Vara kommun, Västergötland. Renovering och målning 2009-2010. Antikvarisk slutbesiktningsrapport.
- 2011:58 Åreberg, Trädgårdsboden m.m. Åreberg 3:2, Kyrkefalla socken, Tibro kommun, Västergötland. Renovering av timmerskador. Antikvarisk slutbesiktningsrapport.
- 2011:59 Gamlegården. Gamlegården 1:1, Främmostads socken, Essunga kommun, Västergötland. Renovering av kölna 2011. Antikvarisk slutbesiktningsrapport.
- 2011:60 Logen Vulcan. Kv. Tallen 5, Tidaholms socken, Tidaholms kommun, Västergötland. Reparation av skada på tak. Antikvarisk slutbesiktningsrapport.
- 
- 2012:1 Torps ryttmästareboställe. Torp 1:2, Eggby socken, Skara kommun, Västergötland. Renovering av smedja 2011. Antikvarisk slutbesiktningsrapport.
- 2012:2 Kulturhistorisk utredning Varnhem 2011. Varnhems socken, Skara kommun, Västergötland. Bebyggelsehistorisk rapport.
- 2012:3 Skålltorp. Skålltorp 2:4, Skärvs socken, Skara kommun, Västergötland. Renovering av skiftesverkslada 2011-2012. Antikvarisk slutbesiktningsrapport.
- 2012:4 Ladugård vid "Bäckes-Ellens stuga". Böckersboda 2:19, Lyrestads socken, Mariestads kommun, Västergötland. Renovering av tak 2011-2012. Antikvarisk slutbesiktningsrapport.
- 2012:5 Kungsbroskolan i Tidaholm. Kv. Kaplanen 1, Tidaholm socken, Tidaholms kommun, Västergötland. Byggnadshistorisk studie.