



NATURVÅRDSPROGRAM

2010 – 2014

Programdel



**TIDAHOLMS
KOMMUN**



Naturvårdsprogram för Tidaholms kommun

Text: Naturvårdsprogrammets programdel och objektskatalog har upprättats av Lars-Göran Lindgren.

Layout och redigering: Lars-Göran Lindgren.

Omslag: Dana Ingesson.

Omslagsbild: Ormbunken safsa vid Ettaks Strömmar. Foto: Dag Fredriksson.

Finansiering: Naturvårdsprogrammet har finansierats med stöd av naturvårdsverkets statliga bidrag för lokal och kommunal naturvård.

Tack: Dana Ingesson och Helena Hammar har varit ett stort stöd i arbetet med tillgänglighetsanpassningen av naturvårdsprogrammet. Clara Andersson och Daniel Åkesson har gett ovärderlig hjälp i arbetet med GIS-programmet och kartframställningar.

Naturvårdsprogrammet för Tidaholms kommun är tillgänglighetsanpassat för digital publicering.

Naturvårdsprogrammet är antaget av kommunfullmäktige 2010-03-28

Revidering antagen 2012-11-26



Slätterängen i Ingemarstorps by. Akvarell av Nils Forshed.

Förord

I Tidaholms kommun kan man alltid känna närheten till naturen, man är mitt i den. Genom tätorten flyter ån **Tidan**, själva förutsättningen för staden. Tidan är alltid närvarande och alltid viktig, den ger möjlighet till fritidssysselsättningar av olika slag. Den ger också förutsättningar till en rik biologisk mångfald.

Vårt eget lilla berg – **Hellidsberget** – ger en närhet till rekreation bl.a. genom välskötta motionsspår av varierande längd. Här ges också möjlighet att uppleva natur på nära håll som är lätt att nå för alla.

Inom kommunen finns också **Hökensås** som man till stora delar upplever som en vildmark, med bl.a. ett stort antal sjöar med möjlighet till fiske och bad.

Tidaholm omges av ett rikt jordbrukslandskap. Som om inte detta var nog finns även stora delar av västgötska platåberg inom våra gränser.

Därför är detta Naturvårdsprogram som du nu håller i din hand ett viktigt dokument som ingående beskriver vår natur del för del. Det ger också riktlinjer för hur vi ska vårda och bevara denna vår rikedom.

Så läs och upplev naturen

Var rädd om den

Curt B Gustavsson, kommunalråd

Innehåll

Förord.....	3
Innehåll.....	4
Naturvårdsprogrammets syfte och uppbyggnad	5
Vikten av naturvård	8
Naturen i Tidaholms kommun.....	9
Naturvårdslagstiftning	11
Miljömålen	14
Landskapsanalys.....	27
Naturvärdesklassning	34
Avsiktsförklaring naturområden klass 1 till 3	36
Åtgärdsplan 2010-2014	38



Blodnävur och prästkragar i Stångabergets örtrika torräng. Foto: Nils Werner.

Naturvårdsprogrammets syfte och uppbyggnad

Naturvårdsprogrammet skall vara vägledande för kommunen i allt naturvårdsarbete och i arbetet med att uppfylla riksdagens beslutade miljömål.

Naturvård handlar om att bevara den biologiska mångfalden i vår natur. Bevarandet av den biologiska mångfalden är, tillsammans med klimathotet och övergödningen, en av vår tids största utmaningar. Den biologiska mångfalden har ett egenvärde i sig men är också en viktig del av vår livsmiljö och nödvändig för vår och kommande generationers försörjning.

Naturvårdsprogrammet består av två delar, en programdel och en objektskatalog. Programdelen ger en översiktlig beskrivning av Tidaholms kommuns natur, samt mål och ett konkret åtgärdsprogram vilka baserats på riksdagens miljömål och en i naturvårdsprogrammet ingående landskapsanalys. De mål och åtgärder som redovisas i åtgärdsprogrammet berör i första hand mark som förvaltas av kommunen och begränsas till kommunens eget arbete med naturvård men ska också fungera

som ett stöd och en inspirationskälla för andra markägare, myndigheter och organisationer.

Objektskatalogen innehåller beskrivningar av värdefulla naturområden. Syftet är i första hand att beskriva och bedöma objektens naturvärden. Underlag för objektsbeskrivningarna har bl.a. varit länsstyrelsens naturinventeringar, ängs- och betesmarksinventeringen, nyckelbiotopsinventeringen samt lövskogsinventeringen, vilken upprättats parallellt med naturvårdsprogrammet. Andra viktiga källor är Västergötlands flora och den stora kunskap som finns hos lokala naturvårdsintresserade personer. Framförallt har medlemmar i Naturskyddsföreningens lokalavdelning under lång tid utfört inventeringar av kommunens natur. I äldre litteratur finns det också intressanta uppgifter att hämta. Ett exempel är tyskfödde Forstmästaren Herrman Gadamer som verkade i kommunen i mitten av 1800-talet. Han

publicerade en rad uppsatser om Tidaholms-
bygdens fågelliv i tyska ornitologiska
tidskrifter. Han hade också ett stort intresse av
insekter och var en av pionjärerna i
utforskandet av kommunens natur.



Vinbärsfux och fluga på äpple. Foto Nils Werner.

Flera personer verksamma på andra orter har
lämnat uppgifter för naturvårds-programmet.
Bertil Jannert och Per-Arne Arulf från
Falköping har lämnat värdefulla uppgifter om
mossfloran, främst från Platåbergen men även
från Hökensåsområdet. Rolf-Göran Carlsson
och Kurt-Anders Johansson från Skövde har
lämnat uppgifter om svampfloran från många
lokaler i kommunen. Ted von Proschwitz från
Göteborg har med tillstånd från länsstyrelsen
lämnat förhandsinformation om snäckfaunan
från en rad kalkkärr i kommunen. Samtliga
tackas varmt.

Ökad framtida kunskap om kommunens natur
och dess arter medför att naturvårdspro-
grammet är ett levande dokument som är i
ständigt behov av uppdatering. Avsnitt som
exempelvis ekologisk landskapsanalys, hotade
arter och objektkatalogen uppdateras
kontinuerligt när ny information kommer fram,
medan åtgärdsplanen uppdateras efter
programperioden.



Trollsmultron är en sällsynt ört i kommunens örtrika torrängar. Foto: Nils Werner



Rävunge i högrötsäng. Foto: Lars-Göran Lindgren.



Larv av macaonfjäril. Foto: Nils Werner.



Toppvaxskivling i betesmark.
Foto: Lars-Göran Lindgren.

Vikten av naturvård

Biologisk mångfald

Tidaholms kommun är rik på olika naturtyper vilka är livsmiljöer för en mängd levande organismer. Denna mångfald, livet i alla dess fantastiska former med en ofattbar variation av utseenden, funktioner och egenskaper, kallar vi i dagligt tal för biologisk mångfald. Begreppet biologisk mångfald omfattar tre nivåer: livsmiljöer, arter och gener.

Varierade livsmiljöer är ofta en förutsättning för stor artrikedom. Några av de mest artrika miljöerna finner vi i orkidéernas kalkkärr på platåbergens sluttningar och i välhävdade, blomsterrika hagmarker i kulturlandskapet. Skogar med gamla träd och död ved är andra livsmiljöer som ofta hyser en rik mångfald av organismer som insekter, svampar, lavar och mossor. Vackra exempel är den vitsippsrika bokskogen i Ekedalen och den lavklädda gammelbarrskogen i Grimmestorp.

Många livsmiljöer blir allt mer sällsynta i dagens rationellt brukade landskap, vilket normalt betyder minskade bestånd av många arter. När ett bestånds storlek minskar förloras delar av den genetiska variationen inom arten. Dess möjligheter att anpassas till nya förhållanden försämras och risken för utdöende ökar.

Därför är det viktigt att en rik tillgång på olika livsmiljöer säkerställs så att vi på sikt ska kunna bevara eller till och med öka den biologiska mångfalden i vår kommun.

Kulturspår

Människan har med sina verksamheter lämnat spår efter sig under en lång tid, från bondestenålder fram till idag. Dessa spår är ett historiskt dokument över de processer som format den natur vi nu upplever. De historiska spåren och lämningarna har i många fall en mycket stor betydelse för landskapsbilden och den biologiska mångfalden. Nämnas kan de vackra och artrika betesmarker och slätterängar som finns kvar. Stenmurar, odlingsrösen och åkerrenar är exempel på viktiga småbiotoper för en lång rad av växter och djur.

Friluftsliv

Naturen har en positiv inverkan på vår hälsa. Förutom en avstressande effekt fyller naturen en viktig funktion genom möjligheten att komma ut och få frisk luft och motion. Många uppskattar också ett intressant växt- och djurliv. Naturupplevelser är viktiga för barn och ungdomars utveckling. För äldre människor fyller natur nära bostaden en funktion för ökad trivsel.



Naturskyddsföreningen inventerar orkidéer i Lammevadskärret. Foto: Nils Werner.



Rasbranten vid Högeklint, Varvsberget. Foto: ElsieMarie Sjögren.

Naturen i Tidaholms kommun

En resa genom Tidaholms kommun bjuder på en varierad och spännande natur. Längst i väster utbreder sig Östfalbygdens odlingsbygd med de unika platåbergen Plantaberget, Varvsberget, Gerumsberget och Gisseberget. Dessa hör delvis också till Falköpings kommun. Den speciella lagerföljden, med urberget underst och där över i tur och ordning sandsten, alunskiffer, kalksten och lerskiffer samt överst den hårda diabasen, gör dessa bergs uppbyggnad unik och delas endast med länets övriga platåberg. De rika och kalkhaltiga jordarna ger upphov till säregna och artrika naturtyper. De mer välkända är ädellövriska bergsbranter, örtrika torrängar samt orkidérika extremrikkärr och kalkfuktängar.

Som kontrast till det rika platåbergslandskapet reser sig den mäktiga urbergsryggen Hökensås längs kommunens östra del. Det är en typisk skogsbygd som i de övre delarna har en norrlandsprägel med sina vidsträckta isälvsavlagringar, be vuxna med mager och lavrik tallskog. Här finns också ett femtiotal sjöar och tjärnar

bildade i dödisgropar. Med tanke på berggrundens uppbyggnad av främst granit och gnejs är däremot Hökensås västsluttning överraskande rik med en bitvis hög andel ädellövträd i skogar och hagar. Många kalkgynnade mossor och kärllväxter påträffas i de otaliga käll- och bäckmiljöerna. Här och var på Hökensås avbryts även barrskogsdominansen av rika lövskogsmiljöer som visar på förekomsten av basisk grönsten.

Låglandet mellan Platåbergen och Hökensås får sin identitet av våra tre större åar Ösan, Tidan och Yan med biflöden. Det är en typisk mellanbygd där odlingsmarken är koncentrerad längs åarna medan de mellanliggande flacka höjderna till största delen är barrskogsbevuxna. Tidan är den största ån och i den södra, mer kuperade delen av kommunen finns flera forssträckor med ett intressant växt och djurliv. Efter Tidaholms tätort lugnar vattenmassorna ner sig och flyter sakta fram i ett flackt landskap som vid högvatten ofta översvämmas på stora arealer. Här finns höga värden knutna till

de stora betade strandängarna (maderna). Bland annat rastar många våtmarksfåglar under flyttningen.

Kommunen ligger i gränsszonerna till flera naturgeografiska regioner (Nordiska ministerrådet 1977). Den västra delen tillhör nr 22

Götalands centrala slättbygder, underregion b Falbygden. Den norra delen tillhör nr 22, underregion a Vänerslätterna samt den östra och sydöstra delen tillhör nr 23 Skogslandskapet i norra Götaland: Tiveden - Tylöskog – Kolmården.



Brygghus och gammal alm. Älmeryd, Daretorp. Foto: Lars-Göran Lindgren.

Naturvårdslagstiftning

Olika former av skydd för naturområden fanns tidigare i naturvårdslagen men är numera infogade i miljöbalken. Vissa förändringar gjordes av skyddsformerna, t.ex. försvann naturvårdsområden som skyddsform och ingår i dag i naturreservaten, men de ursprungliga restriktionerna kvarstår tills vidare. Skydd för landskapsbilden enligt naturvårdslagen gäller fortfarande enligt den gamla lagstiftningen under en övergångsperiod. De skyddsformer som finns i dag är följande (de som finns inom Tidaholms kommun är markerade med fet stil):

- Nationalpark (7 kap 2 §§ MB)
- **Naturreservat** (7 kap 4 § MB)
- **Natura 2000** (7 kap 27, 28 §§ MB)
- Kulturresevat (7 kap 9 § MB)
- **Naturminne** (7 kap 10 § MB)
- **Strandskydd** (7 kap 13 § MB)
- **Biotopskydd** (7 kap 11 § MB)
- **Djur- och växtskyddsområde** (7 kap 12 § MB)

Naturreservat

Naturreservat bildas av Länsstyrelsen eller enskilda kommuner med syfte att vårda och bevara värdefulla naturområden. Till naturreservaten finns föreskrifter och framtagna skötselplaner som skydd för området. I Tidaholms kommun finns det 12 naturreservat:

- Gunniltorp 38,6 ha
- Ekedalen 3,5 ha
- Lammevadskärret 3,4 ha
- Hyltan 20,4 ha
- Ettaks strömmar 63,2 ha
- Gorsan 3,52 ha
- Hökensås 5500 ha
- Brokvarn 6,0 ha
- Baremosse (del av) 490 ha
- Grimmestorp 107,4 ha
- Vitamossen 17,2 ha
- Aplagårdsskogen 31 ha

Natura-2000

Natura 2000 är ett nätverk av naturområden som syftar till att bevara den biologiska mångfalden i Europa. Sedan Sveriges inträde i



Kammosa på granlåga. Grimmestorp.
Foto:Per-Anders Elmqvist.

EU 1995 har arbetet pågått med att utse områden med naturtyper och arter som är skyddsvärda ur ett europeiskt perspektiv. Följande N2000-områden finns i Tidaholms kommun:

- Baremosse (del av) 398 ha
- Eldslyckan – Kobonäs 153 ha
- Gorsan 3,5 ha
- Gullerstorp 14 ha
- Havsjöberg 12 ha
- Lammevadskärret 3,7 ha
- Vättak, Kungsgården 5,5 ha
- Djupasjön 13 ha
- Ettak strömmar 58 ha
- Grimmestorp 107 ha
- Gunniltorp 32 ha
- Huvudshemmet 8 ha
- Vitgölen – Tjäremossen 143 ha

Naturminnen

Länsstyrelsen kan besluta om skydd som naturminne av dels enskilda föremål, t.ex. flyttblock, jättegrytor eller gamla och storvuxna träd dels av små områden med intressanta naturföreteelser.

Strandskydd

Syftet med strandskyddet är att trygga förutsättningar för allmänhetens friluftsliv och att bevara goda livsvillkor på land och i vatten för djur- och växtlivet. Lagen om strandskydd kan sägas stärka allemansrätten vid vatten. Inom strandskyddsområde får man inte:

1. Uppföra nya byggnader
2. Ändra byggnader eller byggnaders användning eller utföra andra anläggningar eller anordningar om det hindrar eller avhåller allmänheten från att beträda ett område där den annars skulle ha fått färdas fritt
3. Utföra grävningsarbeten eller andra förberedelsearbeten för byggnader, anläggningar eller anordningar
4. Vidta åtgärder som väsentligen förändrar livsvillkoren för djur- eller växtarter.

Strandskyddet gäller generellt det land- och vattenområde som ligger inom 100 meters avstånd från strandlinjen vid normalt medelvattenstånd. Länsstyrelsen i Västra Götalands län har beslutat om anpassat strandskydd 0-300 meter från strandlinjen där det behövs för att tillgodose strandskyddets syften. Länsstyrelsen kommer därför fram till utgången av år 2014 genomföra en översyn av det utvidgade strandskyddet och ta nya beslut för alla strandskyddsområden som ska ha ett utvidgat strandskydd.

Från den 1 juli 2009 är det i huvudsak kommunen som ansvarar för dispensprövning från strandskyddsbestämmelserna och för tillsynen över att reglerna om strandskydd följs. Länsstyrelsen ansvarar fortfarande för ärenden som rör dispensprövning och tillsyn inom områden som omfattas av områdesskydd enligt 7 kap. miljöbalken. Länsstyrelsen ansvarar även för strandskyddet vid byggande av försvarsanläggningar, allmän väg eller järnväg.

Biotopskydd

Syftet med biotopskydd är att skydda livsmiljöer för hotade djur- och växtarter. Biotopskyddsområden liknar naturreservat men kan endast bildas för områden som är mindre än 5 ha. Skogsstyrelsen kan skydda nyckelbiotoper genom avtal med fastighetsägaren. Ingen verksamhet eller åtgärd som kan skada naturmiljön får komma till stånd inom ett biotopskyddsområde. I odlingslandskapet finns även områden med generellt biotopskydd, t.ex. alléer, stenmurar och åkerholmar.

Djur- och växtskyddsområden

Djur- och växtskyddsområden kan avsättas för att skydda sällsynta eller störningskänsliga djur- eller växtarter. Inom sådana områden kan rätten till jakt, fiske och tillträde begränsas, men i övrigt råder inga inskränkningar av rätten att bruka mark eller vatten.

Naturvårdsavtal

Naturvårdsavtal är ett frivilligt avtal mellan markägaren och Skogsstyrelsen med syfte att bevara och utveckla ett områdes naturvärden. Naturvårdsavtal används i första hand inom områden som har behov av skötsel och åtgärder för att bibehålla och utveckla naturvärdena.

Riksintressen

Landets kommuner har i samråd med länsstyrelserna och naturvårdsverket pekat ut områden av riksintresse för friluftslivet, kultur- miljövärden och naturvärden. Stora delar av Tidaholms kommun är utpekade för olika riksintressen, inom vilka exploateringar måste avvägas särskilt noga mot de värden som redovisas för respektive område. Områden som utpekats som riksintressen regleras i 3 och 4 kap miljöbalken. Dessa områden kan ses som ett nationallandskap som är representativt för hela Sverige och belyser viktiga skeden av natur- och kulturlandskapets utveckling.

Nedan redovisas vilka områden i Tidaholm som utpekats som riksintressen rörande natur och friluftsliv.

Geografisk bestämmelse (4 kap 2 § MB)

Omfattar Vättern med stränder (inkl Hökensåsområdet)

I miljöbalken anges att främst turismens och det rörliga friluftslivet intressen särskilt skall beaktas vid bedömning av tillåtlighet av exploateringsföretag eller andra ingrepp i miljön.

Naturvård (3 kap 6 § MB)

Plantaberget, Varvsberget, Gerumsberget och Gisseberget: Representativt odlings- landskap med lång kontinuitet med förekomster av naturbetesmarker vid bl. a. Hångsdala.

Djupasjön: Ovanlig typ av rikkärr.

Kobonäs-Orleka: Artrik häck- och rastfågelfauna på sötvattenstrandängar.

Lammevadskärret: Botaniskt värdefullt kalkkärr med källor.

Vättaksplatån: Isälvsdelta avsatt i issjö. Särpräglad topografi med branta sluttningar

och stora nivåskillnader. I området ligger Gorsan som är skyddad som naturreservat och Natura 2000 område.

Svedmon - Hökensås: Mäktiga isälvsavlagringar. Värdefulla vårmarkskomplex.

Baremosse: Baremosse och Möjamossen bildar ett stort myrkomplex. Rik fauna med bl. a. häckande trana, grönbena och ljungpipare.

Fridlysning

I Sverige är cirka 300 växt- och djurarter fridlysta. Fridlysning används för att skydda växt- och djurarter som riskerar att försvinna eller på annat sätt hotas och innebär oftast att arten skyddas mot plockning eller dödande och infångande. Artens frön, ägg, rom eller bon skyddas också.

Det är regeringen som beslutar om fridlysning. Bestämmelser om skydd av växt- och djurarter finner man i Miljöbalkens åttonde kapitel och i artskyddsförordningen.

Fridlysning innebär normalt inte att arten är skyddad mot pågående markanvändning i form av jord- eller skogsbruk. En växt- eller djurart som är upptagen i artskyddsförordningens bilaga 1 med bokstavsmarkeringen "N" eller "n" framför namnet har dock ett starkare skydd. Denna markering innebär att arten är fridlyst för att uppfylla kraven i EU:s art- och habitatdirektiv och ska då ha ett noggrant skydd, även vid pågående markanvändning.

För alla vilda däggdjur och fåglar gäller enligt jaktlagstiftningen en så kallad omvänd fridlysning. Detta innebär att finns inte något beslut om jakttid eller skydds jakt för djuret så är det automatiskt fredat mot all jakt. Fredningen gäller även djurets ägg och bon. Fiskar samt musslor och snäckor omfattas av fiskelagstiftningen och kan fridlysas med stöd av den.



Miljömålen

Under FN-konferensen om miljö och utveckling i Rio de Janeiro 1992 antogs handlingsprogrammet Agenda 21. Målet med detta handlingsprogram för det 21 århundradet är att uppnå en hållbar samhällsutveckling och omfattar ekologiska, sociala och ekonomiska aspekter. Som ett led i detta arbete har riksdagen beslutat om 16 nationella miljömål. I följande avsnitt presenteras de miljömål som har att göra med naturvård. Dessa är:

- Levande sjöar och vattendrag
- Myllrande våtmarker
- Levande skogar



- Ett rikt odlingslandskap
- God bebyggd miljö
- Ett rikt växt och djurliv

De nationella och regionala delmålen redovisas i bilaga 1 och finns även beskrivna på Miljömålsportalen www.miljomal.se. De utgör, tillsammans med de förslag på åtgärder som presenteras i avsnittet ”Landskapsekologiska områden”, en grund till förslagen på lokala miljömål och åtgärder i avsnittet ”Åtgärdsplan 2010-2014”.

Vid Tidaholms reningsverk finns anlagda dammar och en större våtmark för reduktion av näringsämnen innan avloppsvattnet rinner ut i ån Tidån. Foto: Lars-Göran Lindgren.



Levande sjöar och vattendrag

Sjöar och vattendrag skall vara ekologiskt hållbara och deras variationsrika livsmiljöer skall bevaras. Naturlig produktionsförmåga, biologisk mångfald, kulturmiljövärden samt landskapets ekologiska och vattenhushållande funktion skall bevaras samtidigt som förutsättningar för friluftsliv värnas.

Sjöar och vattendrag fyller många viktiga funktioner. Dricksvatten, bevattning, transporter och energiproduktion är några traditionella användningsområden. De har också mycket stor betydelse för den biologiska mångfalden och för människors välbefinnande. Viktiga fritidssysselsättningar är bad, naturstudier och sportfiske. Många sjöar har sänkts eller reglerats för att vinna ny odlingsmark och för att utjämna vattenflöden.

Tidan

Tidan är kommunens största vattendrag och ingår i Göta älvs avrinningsområde. Ån och dess omgivningar har mycket höga naturvärden knutna till forsträckor, strandängar och strandskogar.

Sjöar

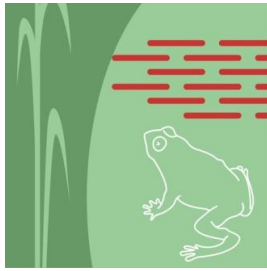
Tidaholms kommun har många sjöar men de flesta är mycket små. Den totala sjöarealen är därför jämförelsevis liten i förhållande till kommunens landareal. Den sjötätaste delen ligger på Hökensås och är viktig för fritidsfisket. Storlommen är här en karaktärsfågel som häckar vid flera av sjöarna

Åar och bäckar

Ett antal mindre åar som Ösan och Yan och många bäckar genomkorsar kommunen och mynnar förr eller senare ut i Tidan. Endast Svedåns avrinningsområde, i kommunens sydöstra del, avvattnas till Vättern.



Strandpromenaden längs Tidan i centrala Tidaholm. Foto: ElsieMarie Sjögren.



Myllrande våtmarker

Våtmarkernas ekologiska och vattenhushållande funktion i landskapet skall bibehållas och värdefulla våtmarker bevaras för framtiden.

Våtmarker kännetecknas av att grundvattnet ligger i nivå med eller nära markytan. Ofta är det stora variationer i vattenstånd inom och mellan åren. Våtmarkerna har stor betydelse som vattenhållare i landskapet och fångar dessutom upp närsalter som annars skulle bidra till övergödningen av vattendrag, sjöar och hav. Fauna och floran är ofta mycket artrik. I äldre tider användes många våtmarkerna för slätter då man här ofta fick mycket goda höskördar. Våtmarkernas areal har minskat dramatiskt de senaste två seklerna, främst genom utdikning, men under senare delen av 1900-talet även för tippning och annan exploatering. Först under senare delen av 1980-talet har våtmarkerna åter mer allmänt uppskattas för sina ekologiska och rekreativa kvaliteter.



Svarthakedoppingen är en rödlistad art som häckar i flera av kommunens småvatten och våtmarker.



Tranbär på myr. Foto: Lars-Göran Lindgren.

Myrar

Myr är ett gemensamt namn för skogslandskapets kärr och mossar, vilka byggs upp av vitmossor. Många myrar ligger insprängda i barrskogarna i kommunens östra och norra delar. De stora mossarna som Baremossen och Gomossen ger en känsla av ödslig vildmark.

Sumpskogar

Sumpskogar är trädbärande blöta marker där träden i moget stadium har en medelhöjd på minst 3 meter och en krontäckningsgrad på minst 30 %. I Tidaholms kommun finns det



Vaxnycklar är en sällsynt orkidé som finns i några av kommunens rikkärr. Lammevadskärret.
Foto: Lars-Göran Lindgren.



Kärrknipprot är en annan vacker orkidé som här visas i en sällsynt vit variant. Vinberga, Folkabo.
Foto: Lars-Göran Lindgren.

en relativt stor areal sumpskogar. Sumpskogar har en stor betydelse för rödlistade och missgynnade arter och kan ha en viktig landskapsekologisk funktion

Småvatten

Det finns gott om småvatten i Tidaholms kommun, både naturliga vattensamlingar och kulturskapade dammar och småvatten. I dammarna finns ofta en intressant och artrik flora och fauna. Natar, slingor och särvar är namnen på några växtgrupper i denna miljö. Dammarna är också lekplatser för flera arter av groddjur som vanlig padda, åkergroda, vanlig groda och mindre vattensalamander.

Våtmarker i odlingslandskapet

Våtmarker i odlingslandskapet är av stort värde då de ofta är viktiga för groddjur och fåglar.

Rikkärr

De kalkrika rikkärren hör till våra mest artrika naturtyper. Orkidéer och många mossarter hör hemma här, liksom många snäckor och insekter.



Tätörten är en av våra få växtarter som fångar insekter med hjälp av sina klibbiga blad.
Foto: Nils Werner.



Levande skogar

Skogens och skogsmarkens värde för biologisk produktion skall skyddas samtidigt som den biologiska mångfalden liksom kultur- miljövärden och sociala värden bevaras.

Det storskaliga skogsbruket har sedan 1950-talet påverkat den biologiska mångfalden negativt i våra skogar. Sedan senare delen av 1990-talet har dock staten förstärkt anslagen för naturvård. Idag tar också skogsnäringen ett ökat ansvar för naturvärdena på frivillig väg, bl.a. genom certifiering av skogsbruket.

Nyckelbiotoper

Nyckelbiotoper är skogsobjekt där det finns eller kan förväntas finnas rödlistade arter. Det finns dock inte något juridiskt skydd för nyckelbiotoper men man är skyldig att genomföra ett samråd med Skogsstyrelsen vid planerade ingrepp. I Tidaholms kommun finns stora arealer nyckelbiotoper främst i plåtåbergens branter och på Hökensås sluttningar.

Naturvärdesobjekt

Naturvärdesobjekt är skogar med höga naturvärden, vilka med tiden kan utvecklas till nyckelbiotoper. Naturvärdesobjekten har en stor betydelse för att långsiktigt värna om skogens fauna och flora.

Lövskogar

Kommunens lövskogar har i många fall mycket höga naturvärden. Exempel är alskogar längs vattendragen och i fuktiga raviner. Det finns också välutvecklade exempel på ädellövskogar med alm, ask, lind och ek, gynnad av basisk jordmån i kalk- och grönstensområden. Några av dessa skogar är skyddade som naturreservat.



Ädellövrik brantskog vid Gunniltorp.
Foto: Dag Fredriksson.



Solbelyst död ved hyser ofta en rik flora av olika lavar. Foto: Dag Fredriksson.



Granlåg i Grimmestorpaskogen.
Foto: Per-Anders Elmqvist.



Granblomma. Foto: Nils Werner.



En ovanlig syn i dag - mjölkko på skogsbete.
Foto: Nils Werner.

Barrskogar

Stora delar av Tidaholms kommun domineras av barrskogar. Det största sammanhängande barrskogsområdet i kommunen ligger på Hökensås. Bland naturvärdena här kan nämnas tjäderspelplatser och fynd av svampen gropticka, en sällsynt och hotad art. Det finns även flera skyddade områden med barr-naturskog i kommunen. Naturreseptatet Grimmestorpaskogen är det största av dessa. Den odlade granskogen som dominerar i kommunen är betydligt artfattigare och hyser inte lika många skyddsvärda arter.

Skogsbete

Skogsbeten är vår äldsta betesmarkstyp. Från Järnåldern och fram till något sekel sedan även den areellt största. Ett skogsbete har en lång träd- och beteskontinuitet. Trädbestånden är till övervägande del spontant uppkomna. Det finns heller inga tecken på storskaliga kontinuitetsbrott som större hyggen, odlad mark eller slätterbruk. Eftersom skogen betats under lång tid är ris som blåbär ofta nedbetat och fältskiktet domineras av gräs, ofta med ett stort inslag av betesgynnade örter.

Skogsbeten var vanliga ännu en bit in på 1900-talet men är idag mycket sällsynta. Skogsbruket bedrevs med plockhuggning vilket var den dominerade avverkningsmetoden i äldre tider. Vid plockhuggning valde man ut träd efter de behov man hade för tillfället. Det kunde t.ex. vara timmer till byggnader, brännved, ved för kolning och tjärproduktion eller störrar till trägårdsgårdar. Resultatet blev förmodligen en enorm variation i beståndsstrukturer med ljusöppna, olikåldriga och skiktade skogar där gläntor omväxlade med mer slutna partier. Generellt var utmarken öppnare närmare byarna eftersom man här bedrev den största virkesfångsten.

Skogsbeten kan i framtiden få en ökad betydelse inom naturvården. En välskött skogsbetesmark kan fungera som spridningsmiljö för såväl skogslandskapets som odlingslandskapets fauna och flora.

Skogsängar

Skogsängar är en benämning som förekommer på övergivna åkrar, ängar eller betesmarker som bibehållit en öppen och örtrik vegetation. Det är en miljö som är mycket värdefull för många dagfjärilar och andra insekter. Ett hot för denna miljö utgörs av igenplantering eller annan igenväxning. Återupptaget bete eller slätterbruk bör dock prioriteras om möjlighet finns. Historiskt har uppehåll i hävden förekommit bl.a. under ofredstider och vid utbrott av svåra epidemier.



Igenväxande betesmark som fungerar som en skogsäng i väntan på återupptagen hävd.

Foto: Lars-Göran Lindgren.

Tätortsnära skogar

Många skogar ligger i nära anslutning till bebyggelse och utnyttjas i hög grad för rekreation. Sådana skogsbestånd ligger ofta på kommunal mark och det finns inte samma uttalade skogsbruksintressen som i barrskogen. I vissa fall kan det finnas behov och möjlighet att långsiktigt skydda sådana tätortsnära skogsområden och på så sätt bidra till att uppfylla miljömålen

Skyddsvärda träd

Gamla och grova träd har många värdefulla och hotade arter knutna till sig. En gammal ek kan hysa uppemot 1000 arter av levande organismer. Ett särskilt åtgärdsprogram har upprättats av naturvårdsverket (Åtgärdsprogram för särskilt skyddsvärda träd i kulturlandskapet, 2004). Det saknas en heltäckande inventering av skyddsvärda träd i kommunen.



Twåblad är en orkidé som trivs i fuktiga lövskogar.

Foto: Nils Werner.



Stubbläcksvamp trivs på multna stubbar.

Foto: Nils Werner.



Klibbticka. Foto: Nils Werner.



Ett rikt odlingslandskap

Odlingslandskapets och jordbruksmarkens värde för biologisk produktion och livsmedelsproduktion skall skyddas samtidigt som den biologiska mångfalden och kulturmiljövärdena bevaras och stärks.



Sommarfibbla är en karaktärsart i slätterängar med lång kontinuitet. Foto: Nils Werner.



Äkervädan är viktig för en lång rad insekter. Foto: Nils Werner.

Odlingslandskapets utseende och mångfald har utformats under en mycket lång tid. Det är ett kulturarv som är viktigt att förvalta för kommande generationer. Den långa odlingshistorien och hävden av ängar och hagar har också gett upphov till en rik biologisk mångfald som idag hyser många hotade arter. Jordbrukets rationaliseringar har på många platser medfört att det förr så småskaliga landskapet med rösen, stenmurar och åkerholmar till stor del försvunnet. I kommunen har vi fortfarande kvar många sådana fina odlingsmiljöer där lantbrukare och deras betesdjur gör värdefulla insatser för att vårda naturvärdena.

Länsstyrelsens lantbruksenhet erbjuder miljöersättningar och kostnadsfri rådgivning avseende skötsel av odlingslandskapets natur- och kulturmiljövärden. Det kan gälla ängar och hagar, småbiotoper, ekologisk produktion, bevarande av överblivna byggnader, gamla husdjursraser samt fornlämningar och andra kulturspår.

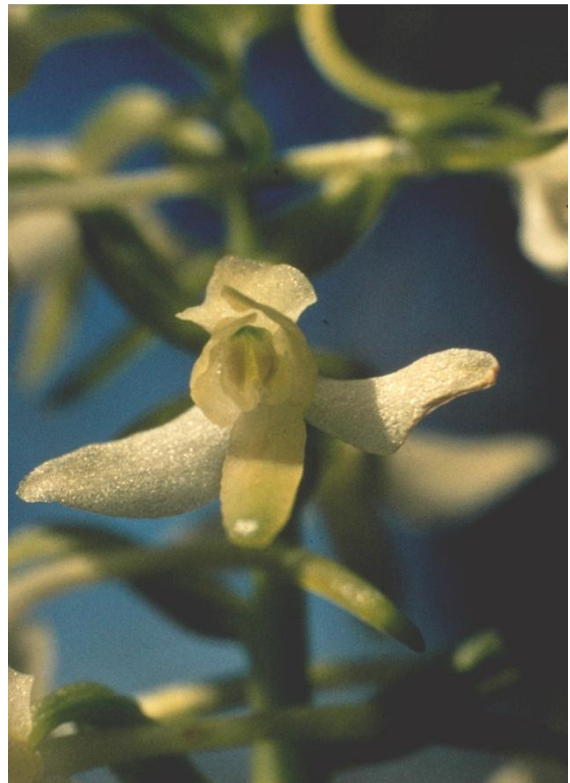
Ängar

Ängar är naturliga gräsmarker som skördas med lie eller manuellt framförd slätterbalk på traditionellt vis, vanligen med start någon vecka in i juli månad. I ängarna var det också vanligt att man skördade löv, så kallad hamling av lövträd. Det kunde ske genom topphuggning där man beskar träden någon eller några meter över marken med några års mellanrum. Det kunde också ske genom att man kapade träd och buskar i marknivå med jämna intervall, så kallat stubbskottsbruk. Slåttern gynnar en stor artrikedom bland såväl kärlväxter, svampar som insekter. Flertalet av

växterna i slåtterängen har en tidig frömognad eller tidig näringsupplagring i rötter, lökar, alternativt har en förmåga att bilda nya skott som blommar senare under sommaren. Typiska arter är svinrot, sommarfibbla, ängsvädd, ormrot, ängsskallra och darrgräs. Till ängs växter är dessutom ett antal insekter knutna, t.ex olika fjärilar och skalbaggar. Ängen var förr det viktigaste markslaget då tillgången på hö och löv avgjorde hur många betesdjur man kunde ha över vintern och därmed hur mycket gödsel man fick till åkermarken. I dag saknar ängen betydelse för anskaffning av vinterfoder till djuren och endast några få mindre ängar hävdas fortfarande i kommunen.

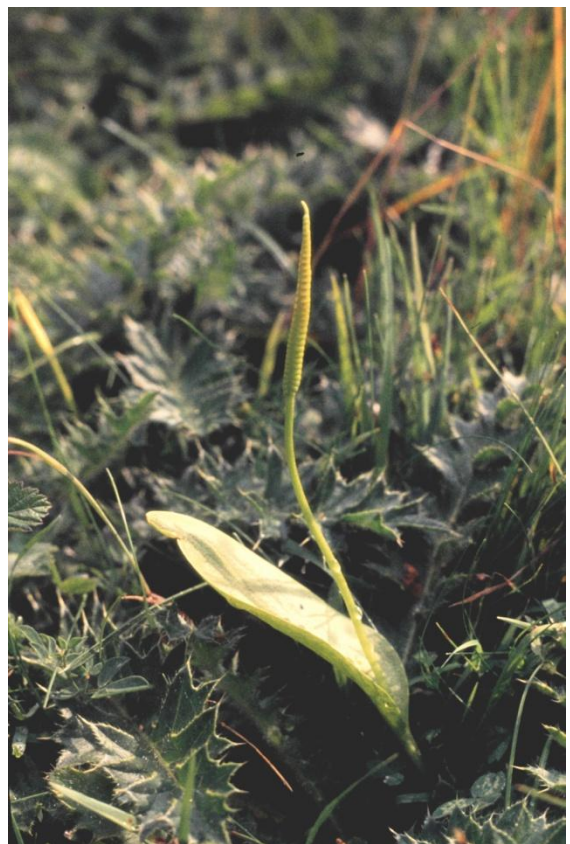
Hagmarker

Hagmarker är öppna eller glest bevuxna marker som hävdas med bete, i vissa fall i hundratals år. Det kan också vara före detta ängsmarker som i dag övergått till betesmarker. Floran i hagmarkerna klarar ofta av ett relativt hårt betetryck. Arter med bladrosett, nära marken är typiska för betesmarker. Exempel på sådana arter är kattfot och majviva. Betesdjurens tramp kan också orsaka jordblottor på marken som gynnar ett antal grävande insekter som t.ex. jordbin. I hagmarkerna gynnas buskar med taggar och tornar, t.ex. nyponros och hagtorn. Buskrika hagmarker är viktiga för en rad fågelarter som t.ex. törnskata, hämpling och grönfink. Det finns många olika typer av hagmarker. Man brukar skilja mellan öppna hagar, vilka har en krontäckning på mindre än 25 % av arealen, och trädklädda hagar som har en krontäckning på mer än 25 %. I Tidaholms kommun finns det fortfarande kvar stora arealer av väl bevarade och artrika naturbetesmarker och betade strandängar. Några exempel är Gullerstorp i Hångsdala, Huvudshemmet i Daretorp och Tidans mader mellan Tidaholms tätort och Fröjered. I Ängs- och hagmarksinventeringen (1990) noterades 126 objekt, omfattande drygt 670 ha.



Nattviolen ger doft åt försommarnatten.

Foto: Lars-Göran Lindgren.



Ormbunken ormtunga har endast en känd växtplats i kommunen. Foto: Lars-Göran Lindgren.

Bryn

Bryn är i allmänhet flerskiktade gränzoner mellan öppen mark och skog som karaktäriseras av en rad buskar och lövträd. Bryn är en värdefull del i landskapet som är viktig för den biologiska mångfalden, inte minst för många fågelarter och insekter. I kommunen är välutvecklade bryn ganska ovanliga. Mer ofta ser man åkrar och beten som direkt och med skarp gräns övergår i produktionsskog.

Småbiotoper

Småbiotoper i anslutning till odlingsmarker är små ”öar” i landskapet som utgör livsmiljöer för många växter och djur. Åkerholmar, stenmurar, öppna diken, vägrenar och alléer

ökar variationen i odlingslandskapet och är viktiga för den biologiska mångfalden. Ålderdomliga odlingsspår, som fossila åkrar och röjningsrösen är vanliga i Tidaholms kommun. På några platser finns rikligt med gamla och grova träd.

Artrika vägkanter

Många av växtarterna i de gamla slåtter- och betesmarkerna har i dag fått en fristad i vägkanter. Vägkanter har en stor betydelse som spridningskorridorer för hotade växt- och djurarter och många gånger är de mycket artrika.



Jordtistel växer i torra och kalkrika betesmarker. Foto: Lars-Göran Lindgren.



God bebyggd miljö

Städer, tätorter och annan bebyggd miljö skall utgöra en god och hälsosam livsmiljö samt medverka till en god regional och global miljö. Natur- och kulturvärden skall tas tillvara och utvecklas. Byggnader och anläggningar skall lokaliseras och utformas på ett miljö anpassat sätt och så att en långsiktigt god hushållning med mark, vatten och andra resurser främjas.

Kommunen har en nyckelroll för att en god och hälsosam miljö ska uppnås i tätorter och i övrig bebyggelse. Den fysiska planeringen kan användas som styrmedel. Genomtänkta strategier för lokalisering av bostäder och industrier, transporter, natur- och kulturvärden är en viktig del i arbetet för att uppnå miljömålet. Gröna stråk med parker och gräsytor som bryter mot byggnader och hårdgjorda markytor är inslag i bebyggelsen som bidrar till en bättre miljö och ökar människornas välbefinnande. Tidaholms tätort har en rik mångfald på olika typer av grönytor. Det är också viktigt att det finns tätortsnära naturområden för rekreations- och friluftsyndamål.

Tätortsnära natur

I kommunens tätorter har alla nära till naturen. I Tidaholm, Fröjered och Madängsholm är ån Tidån ett viktigt inslag i närmiljön. Vandringsleden "Ånarundan" söder om Tidaholms tätort bjuder vandraren på vackra forsar, industriella lämningar och ett intressant fågelliv med bl.a. häckande forsärla. Skogar som ligger i nära anslutning till bebyggelse utnyttjas i hög grad för rekreation. Exempel är Hellidsberget och Ekedalens lövskogar. Även odlingslandskapet är påtagligt vid samtliga tätorter. Vandringsleden "Norra rundan" Vid Ingemarstorp och Karstorp bjuder på en blandning av olika betesmarker, slätteräng, åkrar men även sumpskog, betad skog och våtmarker.

Grönstruktur

Tidaholm är känd som en grön stad, där mer än två tredjedelar av stadens yta utgörs av grönska.

Staden omges av jordbruksmark och rekreationsområden, där Hellidsberget är en viktig träffpunkt för friluft- och idrottsintresserade stadsbor. Trädgårdar, Tidans stränder och naturområden samt stadens parker är viktiga delar i grönstrukturen. Stadsparkens funktion som aktivitetspark har övertagits av Bruksvilleparken. Stadsparken, Bruksvilleparken, Turbinhusön, Strandpromenaden, Stallängsskogen och Kyrkparken utgör tillsammans stadens gröna rum. Stadens parker och grönområden fyller en social funktion för alla grupper i samhället, vilket ska beaktas i den kommunala planeringen.

Gammal tall

I Tidaholms tätort och dess närmaste omgivning finns rester av gamla tallbestånd, som i dag ofta finns kvar som mindre grupper eller solitära träd. Vissa av tallarna är lågväxta och mycket vidkroniga. Ett större bestånd med mer högresta och grövre tallar finns i Stallängsskogen. Glesa tallskogar och betade hagar med tall var förr vanliga där tätorten nu breder ut sig. Gamla och grova tallar är viktiga för flera skalbaggar och ger ett tilltalande intryck i stadsbilden.



Tallar i Granbacken. Foto: ElsieMarie Sjögren.



Ett rikt växt och djurliv

Den biologiska mångfalden skall bevaras och nyttjas på ett hållbart sätt, för nuvarande och framtida generationer. Arternas livsmiljöer och ekosystem samt deras funktioner och processer skall värnas. Arter skall kunna fortleva i långsiktigt livskraftiga bestånd med tillräcklig genetisk variation. Människor skall ha tillgång till en god natur- och kulturmiljö med rik biologisk mångfald, som grund för hälsa, livskvalitet och välfärd.

Trots utdikningar, igenväxning av ängs- och hagmarker och ett ensidigt skogsbruk finns det fortfarande kvar ett rikt och varierat växt och djurliv i Tidaholms kommun. Många naturtyper har dock kraftigt reducerats i utbredning och flera arter hotar därför att försvinna inom en mer eller mindre snar framtid. Utöver att värna de livsmiljöer som finns kvar utgör restaurering i många fall en nödvändig förutsättning. Vissa arter behöver dessutom speciell hänsyn eller riktade åtgärder. Nationella åtgärdsprogram presenteras för de arter som bedöms vara i störst behov av skyndsamma insatser. Det är viktigt att ha en helhetssyn på den biologiska mångfalden eftersom skog, jordbruksmark, våtmarker, sjöar och vattendrag förekommer i en mosaik i landskapet. Landskapsanalyser utgör lämpliga instrument för planering. Ambitionerna i Sverige att skydda och utveckla biologisk mångfald omfattar även gamla kulturväxter och husdjursraser.

Fridlysta arter

I Sverige är cirka 300 växt- och djurarter fridlysta. Fridlysningen innebär oftast att arten skyddas mot plockning, dödande och infångande. Skälet till att en art blir fridlyst kan vara att dess fortlevnad är hotad på grund av att den är sällsynt, att den är attraktiv för insamling hos allmänheten eller för att förhindra internationell handel med sällsynta arter. En art kan vara fridlyst i hela landet, i ett län eller i en del av ett län och det är regeringen som beslutar om fridlysning. Exempel på arter som är fridlysta i hela landet är alla lummerarter, mistel,

alla vilda orkidéer samt alla grodor, paddor och ödlor. Förutom de växter och djur som är fridlysta är alla vilda fåglar och däggdjur fredade i hela landet enligt jaktlagstiftningen.

Rödlistade arter

Sverige upprättar liksom många andra länder rödlistor över hotade och sällsynta växt- och djurarter. Cirka fem procent av växt- och djurarterna är så hotade att de löper risk att dö ut. Flertalet hotade arter är knutna till livsmiljöer med orörd natur, till natur som under lång tid skötts med traditionella metoder eller till natur med speciella förutsättningar. Tidaholms kommun har ett stort ansvar eftersom det i kommunen finns så mycket värdefull natur och så många ovanliga eller hotade arter.

Rödlistade	Kunskapsbrist – DD (Data Deficient)	Försvunnen – RE (Regionally Extinct)	Hotade
		Akut hotad – CR (Critically Endangered)	
		Starkt hotad – EN (Endangered)	
		Sårbar – VU (Vulnerable)	
		Missgynnad – NT (Near Threatened)	
		Livskraftig – LC (Least Concern) Rödlistas ej	

Drygt 140 rödlistade arter på land och i sötvatten har hittills påträffats inom kommunens gränser (se bilaga 2). Siffran skulle med största sannolikhet stiga kraftigt om mer noggranna inventeringar gjordes.

Ansvarsbiotoper och ansvarsarter

Flera av kommunens biotoper och arter är hotade. Under arbetet med naturvårdsprogrammet har förslag på några ansvarsbiotoper och ansvarsarter valts ut. Med ansvarsbiotoper och ansvarsarter avses sådana ovanliga eller hotade biotoper och arter där förekomsterna inom kommunen utgör en viktig del av landets totala förekomster. Kommunen avser att uppmärksamma och prioritera dem inom naturvårdsarbetet. Förslagen på ansvarsbiotoper och ansvarsarter ges i avsnittet om landskapsekologiska områden nedan.



Lunglav. Foto: Dag Fredriksson.



Småvessla. Foto: Nils Werner.

Landskapsanalys

För att förstå hur tids- och rumsmässiga förändringar i landskapet har påverkat och påverkar den biologiska mångfalden i kommunen, har en landskapsanalys genomförts på ekologisk grund. Den baseras på den samlade kunskap som utgör underlag för naturvårdsprogrammet. Analysen har resulterat i en indelning av kommunen i områden med specifik karaktär så kallade landskaps-ekologiska områden eller om man så vill värde-trakter (se kartbilaga 1). Förutom en hjälp för intresserade markägare och allmänhet att se och förstå de naturvärden som finns i närlandskapet har dessa även varit till hjälp för att ta fram förslag på:

- ansvarsarter och ansvarsbiotoper för Tidaholms kommun
- lokala miljömål i avsnittet åtgärdsprogram för Tidaholms kommun 2010-2014

- åtgärder i åtgärdsprogram för Tidaholms kommun 2010-2014
- skötselråd för vissa objekt i objektskatalogen

Vad är landskapsekologi?

De skilda förutsättningar vi kan läsa om i avsnittet om kommunens natur medför en stor variation av naturtyper vilka var och en ofta förekommer mer frekvent inom ett visst geografiskt område. Det är därför ingen tillfällighet att de kalkrika markerna runt platåbergen ger förutsättningar för helt andra naturmiljöer och livsformer än vad de karga tallmoarna på Hökensås erbjuder. Likaså har platåbergslandskapet en mycket lång odlings-tradition som sträcker sig tillbaka till bondestenåldern medan Hökensås övre delar koloniserades på allvar först under medeltid.



Betad kalkfuktäng vid Dimboholm. Artrikedomen är mycket hög och lågvuxna örter dominerar fältskiktet. Foto: Nils Werner.



När hävden upphör trängs den lågvuxna floran ut av konkurrenskraftiga arter som blåtåtel, bladvass eller som här vid Dimbobäcken av pestskräp. Foto: Nils Werner.

Under de senaste två århundrandena har fragmenteringen av landskapet ökat markant. Några exempel är att många våtmarker har dikats ut, gammelskog har blivit allt sällsyntare, hävden i många betesmarker och slätterängar har upphört och den moderna samhällets infrastruktur kräver allt större plats. När avstånden mellan biotoper av en viss typ ökar medför det ett minskat utbyte mellan olika populationer av en växt eller djurart. Ett minskat utbyte mellan populationer av en viss art medför i sin tur att den genetiska variationen i populationerna minskar och arten riskerar på sikt att dö ut. När en art försvinner från ett isolerat område minskar också möjligheten till återkolonisering från andra områden. Speciellt allvarlig är situationen för arter med kort spridningsdistans. Således bestämmer den ”ekologiska infrastrukturen” möjligheten för växter och djurs spridning i landskapet.

Landskapets förändring

Under de första 6000 åren av odling och kreatursskötsel skedde de förändringar som formade landskapet i relativt långsam takt. Rörligt och omfattande svedjebbruk övergick till mer bofasta förhållanden vid övergången från bronsålder till järnålder. Då hade en klimatförsämring medfört att man var tvungna att ställa in djuren under vintern. En lång period av ängsbruk inleddes för att skaffa vinterfoder åt djuren. Landskapet kom att indelas i inäga och utmark, där de hägnade inägorna bestod av ängar och åkrar. På utmarken strövade betesdjuren fritt på sommaren och fick komma in på inägorna först efter skörd för att beta av den späda återväxten.

Hur landskapet såg ut under senare tiden av jägarstenåldern är inte känt i detalj. Klart är att skogsmarken hade en stor utbredning kanske beroende av att de större växtätande djuren dog ut under slutet av sista istiden. Kvar fanns få växtätande arter som kunde påverka

vegetationen t.ex. uroxer och hjortdjur och de hade inte samma förmåga att röja grövve vedartad vegetation som arter som skogselefant och ullhårig noshörning.

Under de senaste 200 åren däremot, har naturen genomgått stora och snabba förändringar vilka i hög grad påverkat den biologiska mångfalden. Under senare hälften av 1700-talet var arealen av hävdade gräsmarker mycket stor. Årmiljoner av samevolution mellan gräsätande djur å ena sidan och gräsmarkernas övriga fauna och flora å andra sidan hade medfört en enastående mångfald av naturtyper och arter. Människan hade tagit över de större betesdjurens roll att röja fram öppna ytor där tamdjuren kunde forma täta och artrika grässvålar. Således bestod det sena 1700-talslandskapet av mycket stora arealer slätterängar och varierande utmarksbeten, såväl öppna som skogbevuxna.

Under den agrara revolutionen under 1800-talet odlades merparten av slätterängarna och de bättre betesmarkerna upp och djurens foder odlades som vall på åker. Mot slutet av seklet hade åkermarken i stort sett samma utbredning som i dag. Samtidigt ansågs nötkreaturens bete i skogarna som skadligt för skogsproduktionen och skogsbeten på historisk utmark blev mer och mer sällsynta för att i stort sett försvinna under första halvan av 1900-talet. Därmed var gräsmarksepoken i stort sett slut och av naturliga fodermarker återstår i dag endast små fragment.

Landskapsekologiska områden (värdetrakter)

Platåbergen

Omfattar de delar av de fyra platåbergen Plantaberget, Varvsberget, Gerumsberget och Gisseberget som ligger ovanför kalkplatån. Kännetecknande för bergen i dag är de flacka, barrskogsklädda diabasplatåerna med myrmarker och de ofta ädellövskogsklädda bergssidorna med blockrika rasbranter.

Under 1800-talet påbörjades även storskaliga utdikningar av våtmarker och sjöar för att öka arealen produktiv jordbruks- och skogsmark, vilket medfört att andelen våtmarker minskat till några procent av den ursprungliga arealen.

Det moderna skogsbruket har också i stor utsträckning omformat landskapet. Äldre tiders betade kontinuitetsskogar med skonsamma brukningsmetoder som plockhuggning och blädning har bytts ut mot kalhyggesbruk med återföljande plantering, främst med gran. Skogar med biologiskt gamla träd är därför i dag sällsynta och förekommer främst i svårbrukade partier t.ex. i rasbranter och större myrkomplex.

Minskningen av antalet nötkreatur under mitten av 1900-talet medförde att många betesmarker och mindre åkrar växte igen med buskar och sly eller planterades med gran. Störst var denna igenväxning i skogsbygderna på Hökensås och på de delar av kalkmarkerna runt platåbergen som inte var lämpade för odling. Initialt medförde det att andelen lövskog ökade i kommunen. Nu står vi i stället inför en situation att dessa sent uppkomna lövskogar börjar uppnå en biologiskt intressant men avverkningsmogen ålder och riskerar därför att ersättas med likformiga granskogsplantager.

Under senare år har effekter av övergödning, försurning, användning av bekämpningsmedel och växthusgaser varit flitigt diskuterade.

För drygt 150 år sedan var bergsplatåerna betade, till stora delar öppna utmarkshedar med ljung och enbuskar. Likaså var bergssidorna oftast betade upp till rasbranten eller användes som slätterängar. De skogar som i dag finns med kontinuitet i trädskiktet är därför i stort sett koncentrerade till rasbranterna och mycket lite finns kvar av de förr så stora betesmarkerna.

Ansvarsbiotoper: rasbranter och brantskogar.

Övriga prioriterade biotoper: utmarksbeten, brantbeten, lövängar, hässlen, sumpskogar, extremrikkärr och myrar.

Ansvarsarter: Mörk baronmossa.

Karaktärsarter: orre, nötkråka, spillkråka, stenkäck, Kung Karls spira, kärrvial, myskmadra, fällmossa och lunglav.

Vad kan göras på landskapsnivå?

- Skydda de orörda brantskogarna som finns kvar.
- Restaurera utmarksbeten på bergsplatåerna.
- Restaurera betesmarker (brantbeten) på bergssidorna.

Östfalbygdens kalklandskap

Området karaktäriseras av den i dag nästan helt uppodlade kalkstensplatån och den lövskogsrika sluttningen i öster. Det utgör ett av de områden i kommunen där landskapets förvandling var som störst under den agrara revolutionen på 1800-talet. Tidigare var arealen slätteräng ofattbart stor och det fanns även betydande utmarksbeten på kalkplatån. Landskapet var i stort sett trädlöst och man hämtade nödvändiga skogsprodukter från Hökensås. Här och var finns rester av det forna landskapet i form av extremrikkärr, kalkfuktängar, örtrika torrbackar och småbiotoper i form av stenmurar och åkerholmar.

Ansvarsbiotoper: extremrikkärr, kalkfuktängar och örtrika torrängar

Övriga prioriterade biotoper: lövängar, hässlen och ädellövskogar.

Ansvarsarter: stor ögontröst och rosenfink.

Karaktärsarter: nötkråka, ormtunga, spåttistel, trollsmultron, färgmåra, fältvädd, ängsgentiana, sumpgentiana, fältgentiana, Sankt Pers nycklar, flugblomster, brudsporre, vaxnycklar, blodnycklar, hårstarr och axag.



Diabasbrant, ädellövrik brantskog och extremrikkärr vid Varv. Foto: Lars-Göran Lindgren.



Hassel. Foto: Lars-Göran Lindgren

Vad kan göras på landskapsnivå?

- Restaurering och hävd av igenväxta extremrikkärr och kalkfuktängar.
- Restaurering och hävd av igenväxande örtrika torrängar.

Södra Tidandalen

Ån Tidans södra del från kommungränsen mot Mullsjö till Tidaholms tätort karaktäriseras av en hög andel forssträckor vilken den längsta, Ettaks strömmar, i dag är skyddat som naturreservat. Området omfattar även närliggande strandskogar, översilningsskogar och mader. De ofta små madmarkerna var förr hävdade främst genom slåtter men har i dag i de flesta fall vuxit igen till videsnår och alskogar. Vissa mindre objekt betas dock medan andra hålls öppna av frekventa översvämningar eller isrörelser under vårvintern. Vid Härja vidgar sig ån till en sjö, Gimmesjön, som under flyttningstid ofta drar till sig stora ansamlingar rastande sjöfåglar. Åns fallande lopp har medfört att vattenkraften utnyttjats för kvarnar, elproduktion och andra industrier under lång tid.

Ansvarsbiotoper: opåverkade forsar.

Övriga prioriterade biotoper: alstrandskogar, alskogar av översilningstyp och hävdade mader.



Strömstare. Foto: Kent-Ove Hvass/Hvass-natur.

Ansvarsarter: kungsfiskare och safsa.

Karaktärsarter: forsärla, strömstare, öring och flodpärlmussla.

Vad kan göras på landskapsnivå?

- Restaurera påverkade forssträckor.
- Anlägga vandringsvägar för fisk vid vandringshinder.
- Restaurera lekbottnar för öring och andra fiskarter.

Tidandalens och Yandalens norra delar.

Från Tidaholms tätort till kommungränsen i norr, flyter Tidån genom ett flackt landskap. Det har medfört att området har en helt annan karaktär än åns södra forsrika del. Ganska stora landområden påverkas av de årliga, ofta mycket omfattande, översvämningarna. På den sju kilometer långa åsträckan mellan tätorten och Fröjered kan vattnet nå en sammanhängande yta på nära 4 km². Dessa översvämningssmarker har en mycket lång kontinuitet som fodermark eftersom de årliga översvämningarna medförde en hög produktion av gräs och starr. Fram till mitten av 1900-talet var större delen av området fortfarande öppet men främst de norra delarna hade börjat växa igen till björksumpskog. Fortfarande hävdas stora sammanhängande arealer som betade strandängar. Norr om Fröjered finns ytterligare ganska stora arealer hävdade strandängar. Även längs ån Yan, från Håven till kommungränsen i norr, finns ganska stora arealer värdefulla strandängar. I anslutning till Tidaholms tätorts reningsverk finns skapade dammar och våtmarker för efterpolering av avloppsvatten. Här har en rad sällsynta fåglar och växter etablerat sig, t.ex. svarthakedopping, rörhöna, trastsångare och uddnate. Uddnate är även konstaterad i dammen vid Fröjeredens reningsverk och i våtmark Vamman vid Marbodalen.

Ansvarsbiotoper: sötvattenstrandängar.

Övriga prioriterade biotoper: fukthedar.



Våtmark och strandängar vid ån Tidan. Foto: Lars-Göran Lindgren.

Ansvarsarter: klockgentiana, uddnate och sydlig gulärla.

Karaktärsarter: trana, storspov, tofsvipa, kärrvial, strandveronika, spikblad.

Vad kan göras på landskapsnivå?

- Bevara och utöka arealen av betade, öppna strandängar och fukthedar.

Västra Hökensåsbygden

Västra Hökensåsbygden karaktäriseras av en stor variation av naturtyper som ofta uppträder i en mosaikartad struktur. Talrika bäckdalar, fuktstråk och källflöden, vilka i dag ofta är igenvuxna med alskog, varvas med ädellövskogar och varierande betesmarker. Eken har här en speciell ställning i både lövskogar och hagmarker. Vidkroniga ekjättar har här sin största koncentration i kommunen. Andelen ask, asp och hassel är bitvis hög i lövskogarna. Området har en lång

kontinuitet som småskalig odlingsbygd och tätheten med betesdjur är fortfarande hög. Skapade biotoper som våtmarker och grustäcker har medfört att flera ovanliga arter har en stark förekomst i området. I våtmarker och dammar häckar bl.a flera par svarthakedopping. I anslutning till grustäcker finns några förekomster av den sällsynta sandödlan.

Ansvarsbiotoper: källmiljöer, ekhagar, hässlen och sandiga miljöer.

Övriga prioriterade biotoper: barrskogs beten, blandlövhagar, björkhagar, ädelövskogar, aspskogor, sumpskogor och alskogor av översilningstyp.

Ansvarsarter: sandödlan, järpe, nötkråka, svarthakedopping, fältgentiana, mörk baronmassa och dunmossa.

Karaktärsarter: bivråk, spillkråka, mindre hackspett, stjärtmes, forsärla, kransrams, granspira och solvända.

Vad kan göras på landskapsnivå?

- Bevara och utveckla områdets mosaikstruktur och rikedom på naturtyper.
- Gynna ett framtida bestånd av ekjättar.
- Restaurera trädbärande betesmarker och skogsbeten för att skapa spridningsvägar för både odlingslandskapet och skogslandskapet arter.
- Tillsammans med länsstyrelsen utarbeta en plan med skötselåtgärder av grustäcker och andra sandiga miljöer för att gynna arter som är beroende av dessa miljöer, som sandödlor och diverse insekter.

Hökensås urbergsområde

Området utgörs av de delar av Hökensås som inramas av de väldiga isälvsavlagringarna i öster och de lövskogsrika sluttningarna i väster. Karaktäristiskt är den rika förekomsten av myrar och sumpskogar. På många ställen går berget i dagen och förekomsten av små bergsbranter är bitvis riklig. Magra barrskogsmiljöer dominerar vegetationen men här och var finns rikare partier beroende på förekomst av basisk grönsten i berggrunden. Området är starkt präglat av det moderna skogsbruket men rester av äldre skog finns fortfarande kvar speciellt i myrkomplex och i anslutning till bergig terräng.

Ansvarsbiotoper: Högmossar och sumpskogar.

Övriga prioriterade biotoper: bergsbranter, grönstensmiljöer, äldre barrskog, brandsuccessioner och barrskogsbeten.

Ansvarsarter: järpe och myrtilja.

Karaktärsarter: trana, spillkråka, spindelblomster.

Vad kan göras på landskapsnivå?

- Bevara äldre barrskogsröster.
- Bevara artrika grönstensmiljöer.
- Skapa områden för fri utveckling i samband med skogsbränder eller naturvårdsbränning.
- Restaurera skogsbeten och naturliga betesmarker.
- Bevara myrar och sumpskogar.

Hökensås isälvsavlagringar

På Hökensås övre delar täcks urberget med ett av landets mäktigaste fält av isälvsavlagringar. Geologin är intressant med talrika dödisgröpar och åsar. Förekomsten av dödisgröpar har även gett en rik förekomst av små myrar och sjöar. Vegetationen har en typisk norrlandsprägel med magra, lavtäckta tallmoar. I äldre tider var flera av de magraste partierna täckta av öppna ljunghedar.

Ansvarsbiotoper: brandsuccessioner.

Övriga prioriterade biotoper: äldre tallskogar, ljunghedar, myrar och sumpskogar.

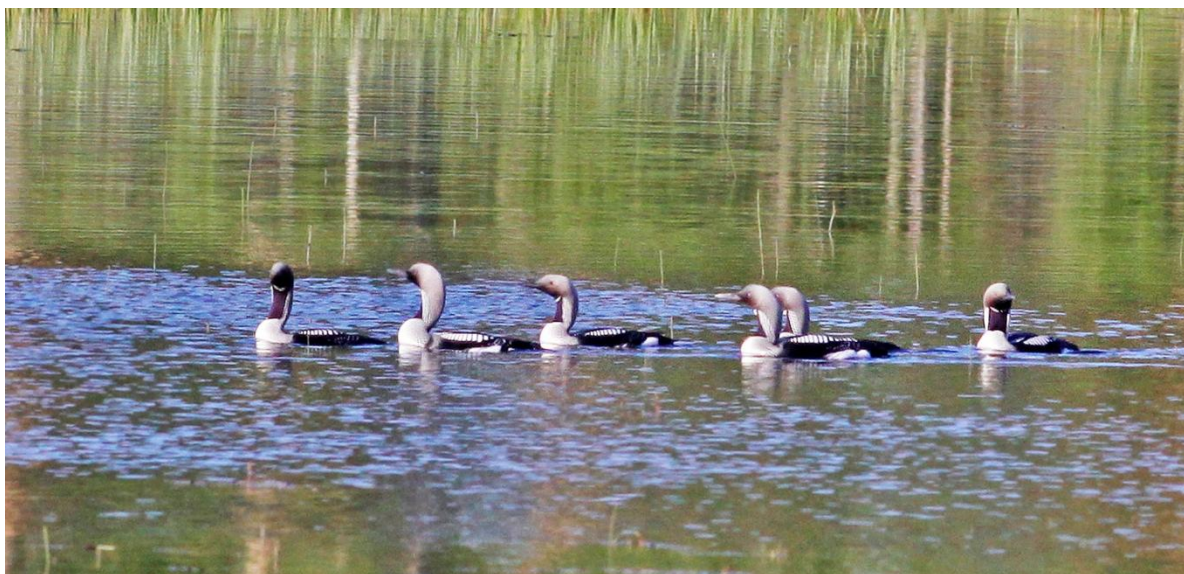
Ansvarsarter: nattskärna och mosippa.

Karaktärsarter: storlom, trädlärka, trana, tjäder, spillkråka, cypresslumner och mellanlumner.

Vad kan göras på landskapsnivå?

Skapa områden för fri utveckling i samband med skogsbränder eller naturvårdsbränning.

- Skapa partier med öppna ljunghedar i samband med skogsbränder eller naturvårdsbränning.
- Bevara ett urval av äldre, ljusöppna tallmiljöer för fri utveckling.



Storlommar. Foto Kent-Ove Hwass/Hvassnatur.

Naturvärdesklassning

I samband med återbesök av ett antal objekt från äldre inventeringar reviderades naturvärdesklassningar beroende på objektens status. Beskrivning och klassning utgår primärt från det biologiska värdet, medan sekundära bedömningar gjorts av andra värden såsom friluftsliv eller landskapsbild. Klassningen har gjorts enligt följande:

Klass 1 – unika naturvärden

Det enskilda området har stor betydelse på regional och nationell nivå. Det finns få motsvarigheter i regionen och landet. I området finns god förekomst av signalarter och rödlistade arter. Dessa områden har oftast mycket viktig ekologisk funktion, är mycket viktiga spridningscentra och värdekärnor och ofta mycket svåra att återskapa. Motsvarar ofta klass 1-objekt i äldre inventeringar.

Klass 2 – höga naturvärden

Det enskilda området har betydelse på regional och nationell nivå och för att miljömålen skall uppfyllas. I området finns dokumenterad förekomst av viktiga strukturer och/eller arter. Det finns god förekomst av signalarter och/eller har området en viktig ekologisk funktion. Det finns goda förutsättningar för

rödlistade arter. Dessa områden är ofta viktiga spridningscentra och värdekärnor och svåra att återskapa. Motsvarar ofta klass 2-objekt i äldre inventeringar.

Klass 3 – naturvärden

Det enskilda området har betydelse på lokal nivå och för spridning av arter och variation i landskapet. En förutsättning för att de nationella miljömålen skall kunna uppfyllas är att arealen av områden med naturvärden inte minskar, utan snarare ökar. Motsvarar ofta klass 3- och 4-objekt i äldre inventeringar.

Viktiga kriterier vid naturvärdesklassning

Ett högre naturvärde ges till:

- Områden med lång kontinuitet.
- Biotoper med stor artrikedom och rödlistade arter
- Områden med hög ekologisk funktion, t.ex. viktiga reproduktionsområden, rastplatser, uppväxtmiljöer och spridningskorridorer.
- Miljöer och arter som är ovanliga i det övriga landskapet.
- Områden som är opåverkade av mänskliga ingrepp. Gäller ej miljöer som är beroende av hävd, t.ex betesmarker.

- Mångformiga miljöer eller miljöer som bidrar till att skapa mångformighet i ett för övrigt ensidigt landskap.
- Områden med särpräglade, särskilt tydliga eller vetenskapligt intressanta geohydrologiska egenskaper.
- Ett större område har högre värde än ett mindre, som för övrigt är likvärdigt.

Gemensamt för många högt värderade områden (klass I–II) är att de har värden som är svåra eller omöjliga att få tillbaka om de försvinner.

Avsiktsförklaring naturområden klass 1 till 3

Fysisk planering, exploatering och tillstånd

Ett av naturvårdsprogrammets syften är att det ska utgöra underlag i den fysiska planeringen. I programmets avsiktsförklaring redovisas den hänsyn som bör tas för särskilt utpekade områden i naturvårdsprogrammet.

Avsiktsförklaringen har inte någon direkt rättsverkan mot enskilda markägare utan ska ses som en vägledning.

Nedanstående riktlinjer anger vilken hänsyn som bör tas i samband med exploatering. Ju högre naturvärde desto större hänsyn bör tas. Riktlinjerna samt checklistan ska användas vid planering, exploatering och tillståndsärenden. Utöver de särskilda riktlinjer som anges för naturområden klass 1 - 2 skall de generella riktlinjerna följas.

Om något av utpekade områden omfattas av skydd med stöd av Miljöbalkens 7 kap är det dessa bestämmelser som gäller för området.

Klass 1, unika naturvärden

Riktlinjer

- Unika naturvärden bör inte omfattas av exploatering om inte särskilda skäl finns.
- Unika naturområden klass 1 ska redovisas i översiktsplanen som ekologiskt känsliga områden enligt miljöbalken kap 3.

Särskilda skäl kan vara:

- Exploateringen är avgörande för människors hälsa och säkerhet och det saknas alternativa lösningar.
- Åtgärden är nödvändig för att områdets naturvärde ska bestå

Klass 2, höga naturvärden

Riktlinjer

- Inom klass 2-områden bör ny exploatering endast i undantagsfall ske. Vid exploatering ska särskilda skäl anges och åtgärder vidtas för att begränsa skadan. Om en exploatering tillåts i ett klass 2-område bör alltid kompensationsåtgärder vidtas så att den sammantagna nyttan blir positiv.
- Inom klass 2-områden kan enstaka byggnader och anläggningar prövas av miljö- och byggnadsnämnden om det kan ske på ett sätt som gör att utpekade värden inte skadas.

Särskilda skäl kan vara

- Exploatering och dess konsekvenser berör endast en mindre del av ett klass 2-område och kompensationsåtgärd kan göras i omedelbar närhet till samma område.
- Exploateringen är av väsentlig betydelse för andra samhällsintressen, och det saknas alternativa lösningar för exploatering på annan plats.

Klass 3, naturvärden

För klass 3 områden gäller generella riktlinjer

Generella riktlinjer klass 1-3 områden

1. Naturvårdsprogrammet ska alltid användas som underlag i fysisk planering
2. Klass 1–3 områden som hänger ihop i större stråk får inte brytas av ny exploatering.
3. Inom klass 2- område ska alltid fördjupade studier av arter göras i fält.
4. Hänsyn ska alltid tas till områden med naturvärden i klass 1-3 vid förhandsbesked, bygglov, avloppsfrågor, marksanering och andra

- samråd samt i tillsyns- och tillståndsärenden.
5. I detaljplaner ska naturvärden redovisas och skyddas genom planbestämmelser. Om behov finns ska en skötselplan upprättas.
 6. Gröna kilar in mot staden där klass 1 och klass 2-områden ingår är viktiga spridningskorridorer där annan markanvändning inte bör tillåtas.
 7. Borttagning av träd och vegetation utmed Tidån (inom staden) skall noga övervägas med hänsyn till vilka konsekvenser det kan få för såväl stadens biologiska mångfald som för stadsmiljön. Om borttagning ändå måste göras ska det föregås av en miljökonsekvensbeskrivning.
 8. Om det i en inventering kommer fram nya naturvärden inom klass 2- eller 3-områden som innebär att området flyttas upp en klass är det riktlinjerna för den högre klassen som gäller.
 9. Krav ska ställas på arkitekter och entreprenörer att anpassning och hänsyn ska tas till naturmiljön, vilket bör redovisas i detaljplan- eller projekteringshandling.
 10. Vid exploatering i närheten av klass 1 - 3 områden ska stor hänsyn tas till naturvärdena så att dessa inte går förlorade.
 11. I exploateringsavtal eller i en miljöplan för ett tekniskt projekt bör det framgå vem som ansvarar för återrapportering till kommunen (miljö- och byggnadsnämnden).

12. Särskild hänsyn ska tas till tätortsnära naturområden som angränsar till bebyggelse, och utgör friluftsområden för att bevara rekreations- och sociala värden.
13. En exploatering får inte påverka hotade och/eller skyddade arter eller viktiga ekologiska strukturer negativt.

Checklista

Innan ett arbete med ny eller ändring av detaljplan och tekniska projekt påbörjas är det viktigt att starta upp arbetet enligt nedanstående punkter:

Punkt 1. Avgränsning av plan-/projekteringsområde

Punkt 2. Naturområden identifieras via kommunens digitala kartor

Punkt 3. Kontroll i fält/fördjupad undersökning av områdets naturvärden

Punkt 4. Miljöbedömning

Punkt 5. Hänsyn vid projektering/exploatering

Det som kommer fram i de olika punkterna ska dokumenteras. De åtgärder som behöver vidtas och förändringar som skett sedan tidigare inventeringar ska dokumenteras och skickas till miljö- och byggkontoret.

Åtgärdsplan 2010-2014

Åtgärdsplanen formulerar viktiga lokala miljömål och åtgärder under programperioden som kommunens bidrag till att de nationella och regionala miljömålen uppfylls.

Dessutom listas åtgärdernas prioritet och ansvarande nämnd. Arbetet med att utföra åtgärderna föreslås styras av en samarbetsgrupp med representanter från

ansvarande nämnders. Samarbete med olika myndigheter som länsstyrelsen och skogstyrelsen kan komma att efterfrågas för vissa åtgärder. Även ett fördjupat samarbete med ideella föreningar och organisationer (se förslag till naturvårdsgrupp under ”natur generellt” nedan) kan vara ett sätt att ytterligare effektivisera arbetet.

Levande sjöar och vattendrag

Lokalt miljömål:

Att uppmärksamma och verka för restaurering och bevarande av skyddsvärda sjöar och vattendrag redovisade i naturvårdsprogrammet.

Åtgärder:	Prioritet:	Ansvar:
Vattenområden som är extra viktiga för den biologiska mångfalden ska undersökas och avgränsas.	1	Miljö- och byggnadsnämnden Tekniska nämnden Kommunstyrelsen
Inventering av småvatten i jordbruksområden.	3	Miljö- och byggnadsnämnden
Bistå den ideella fiskevården i arbete med att restaurera och återskapa goda vattenmiljöer.	2	Kultur- och fritidsnämnden Miljö- och byggnadsnämnden

Myllrande våtmarker

Lokala miljömål:

Att verka för ökad våtmarksareal i helåker- och mellanbygd.

Att verka för bevarande och nyskapande av dammar och småvatten i odlingsbygd och nära tätbebyggda områden.

Åtgärder:	Prioritet:	Ansvar:
Den äldre utredningen om potentiella våtmarker i Tidaholms kommun revideras under programperioden.	3	Miljö- och byggnadsnämnden
De dammar och våtmarker med biologiska och pedagogiska värden som skapats i tätortsnära natur underhålls vid behov med röjningar och rensningar.	1	Tekniska nämnden
Upprättande av skötselplan för hävd av Tidaholms reningsverks våtmark.	3	Tekniska nämnden
Verka för att skapa våtmarker för omhändertagande av dagvatten.	1	Tekniska nämnden Miljö- och byggnadsnämnden
Återinventering av de extremrikkärr i kommunen där den nuvarande bevarandestatusen är okänd.	2	Miljö- och byggnadsnämnden

Levande skogar

Lokala miljömål:

Att uppmärksamma och verka för bevarande av de skyddsvärda skogar som redovisats i naturvårdsprogrammet.

Skötseln av den kommunägda skogsmarken ska vara ett föredöme vad gäller social hänsyn och naturvårdshänsyn enligt FSC:s krav.

De stadsnära skogarna ska vara tillgängliga för alla.

Åtgärder:	Prioritet:	Ansvar:
Den kommunägda skogsmarken sköts med stor hänsyn till friluftsliv, rekreation och naturvård.	1	Tekniska nämnden
Lutande träd och farliga rotvältor / torrakor ska åtgärdas i tätortsnära skogar för att barn ska kunna leka säkert där. Undantag är mer svårtillgängliga objekt avsatta för fri utveckling. Nedtagna träd lämnas kvar på platsen eller samlas i särskilda ”faunadepåer” för fortsatt nytta för fauna och flora.	1	Tekniska nämnden
Inventering av skyddsvärda träd i kommunen.	3	Miljö- och byggnadsnämnden
Inventera och skydda nyckelbiotoper på kommunal mark.	2	Miljö- och byggnadsnämnden

Ett rikt odlingslandskap

Lokala miljömål:

Att bidra till att arealen hävdad ängs- och hagmark i Tidaholms kommun ökar samt att öka naturvärdena på övrig jordbruksmark.

Åtgärder:	Prioritet:	Ansvar:
Områden på kommunägd mark som har värdefull hävdgynnad flora ska skötas med bete eller slätter. Det kan innebära att de ska restaureras, stänglas eller arrenderas ut.	1	Tekniska nämnden
Ta initiativ till och stötta lokala utvecklingsprojekt som syftar till att restaurera och sköta ängs- och betesmarker.	2	Miljö- och byggnadsnämnden Kultur- och fritidsnämnden
Initiera och medverka i projekt som innebär återupptagen slätter- eller beteshävd i igenväxande kalkfuktängar, extremrikkärr och örtrika torrängar.	1	Miljö- och byggnadsnämnden Kultur- och fritidsnämnden
Initiera och medverka i projekt som innebär återupptagen slätter- eller beteshävd på igenväxande strandängar längs våra åar.	3	Miljö- och byggnadsnämnden Kultur- och fritidsnämnden
Initiera och medverka i projekt som innebär återupptagen beteshävd i betespräglade skogar och ädellövskogar.	2	Miljö- och byggnadsnämnden Kultur- och fritidsnämnden
Inventering av vägkanter med artrik flora.	2	Miljö- och byggnadsnämnden
Öka andelen ekologisk odling på den kommunägda jordbruksmarken.	3	Tekniska nämnden
Kommunalt ”naturvårdslag”.	3	Arbetsmarknadsenheten

Fysisk planering och god bebyggd miljö

Lokala miljömål:

Hänsyn tas till naturvård och friluftsliv i all fysisk planeringen.

Ekologiskt särskilt känsliga områden skall inte omfattas av exploatering såvida åtgärden inte kan utföras på ett sätt som bevarar och stärker värdena.

Åtgärder:	Prioritet:	Ansvar:
Naturvårdsprogrammet används som underlag i all fysisk planering.	1	Miljö- och byggnadsnämnden
Särskild värdefull natur läggs med i översiktsplanen som ”ekologiskt känsliga områden enligt Miljöbalken”.	1	Miljö- och byggnadsnämnden Ledningsgruppen för översiktlig planering
Nya detaljplaner ska vid behov förses med utformningsbestämmelser/skötselplaner för naturmark med syfte att säkra och stärka dess rekreations- och naturvärden. Det bör även innefatta förslag till lösningar för ekologiskt omhändertagande av dagvatten. Utöver vad som är känt i naturvårdsprogrammet skall en översiktlig inventering göras i programskedet. En mer fördjupad inventering av planområdet bör sedan göras när detaljplanen utformas.	1	Miljö- och byggnadsnämnden
Erforderlig hänsyn tas till områden med naturvärden vid förhandsbesked, bygglov, marklov, avloppsfrågor, marksanering och andra samråd samt tillsyns- och tillståndsärenden.	1	Miljö- och byggnadsnämnden
Kunskap om områden med naturvärden skall förmedlas vidare bl.a. när kommunen är remissinstans i olika frågor, t ex vägutredningar.	1	Miljö- och byggnadsnämnden
Ställa krav på arkitekter och entreprenörer att anpassa verksamheten och ta hänsyn till naturmiljön.	1	Miljö- och byggnadsnämnden Tekniska nämnden
Bibehålla och utveckla särskilt viktiga grönstråk och gröna korridorer i form av vatten och andra naturområden mellan Tidaholms centrum och omgivande natur. Grönstråken ska gynna biologisk mångfald, stadsbild samt friluftsliv och rekreation.	1	Miljö- och byggnadsnämnden Tekniska nämnden
Förvärv av mark för naturvårds- och friluftsliv ska vara en del i kommunens övergripande strategi för markförvärv.	3	Kommunstyrelsen Miljö- och byggnadsnämnden

Ett rikt växt- och djurliv

Lokala miljömål:

Att kunskapen om kommunens biotoper och arter är god.

Åtgärder:	Prioritet:	Ansvar:
Se över behov och genomför inventeringar av hotade arter och olika naturtyper.	1	Miljö- och byggnadsnämnden

I samband med att ny information av väsentlig betydelse om arter och naturområden framkommer skall markägare informeras.	1	Miljö- och byggnadsnämnden
Utarbeta en förteckning över kommunala ansvarsbiotoper och ansvarsarter. Ta ställning till kommunens roll i säkerställandet av dem.	1	Miljö- och byggnadsnämnden
Stödja andra myndigheters, föreningars och enskildas insatser med att minska risken för ytterligare decimering av rödlistade arters populationer.	1	Miljö- och byggnadsnämnden

Natur generellt

Åtgärder:	Prioritet:	Ansvar:
Naturvårdsprogrammet ska publiceras på kommunens hemsida.	1	Webmaster
Naturdatabasen uppdateras under programperioden efter hand som ny kunskap framkommer. Det skall även vara möjligt för allmänheten att rapportera egna iakttagelser, t.ex. genom kommunens hemsida.	1	Webmaster
Möjligheten att upprätta en naturvårdsfond utreds och andra finansieringsmöjligheter ska undersökas.	2	Kommunstyrelsen
En naturvårdsgrupp bildas med representanter från kommunen, organisationer och ideella föreningar.	1	Miljö- och byggnadsnämnden

Information, utbildning, friluftsliv och turism

Lokala miljömål:

Att tydliggöra värdefulla rekreationsområden och kommunens ambition vad gäller det rörliga friluftslivet.

Att kommunens skolor engageras i naturvårdsarbetet.

Åtgärder:	Prioritet:	Ansvar:
Utarbeta en friluftslivsplan för kommunen.	3	Kultur- och fritidsnämnden
Information om kommunens friluftsområden, vandringsleder, ridstigar, skidspår m.m. uppdateras kontinuerligt, t.ex. på kommunens hemsida.	1	Kultur- och fritidsnämnden
Utveckling och kanalisering av ridmöjligheter på kommunägd mark genom utmärkning av ridstigar, främst där det finns konflikter mellan ridning och andra typer av friluftsliv.	2	Kultur- och fritidsnämnden
Naturguidningar erbjuds varje år till allmänheten.	2	Miljö- och byggnadsnämnden Kultur- och fritidsnämnden
Förmedling av kunniga naturguider.	2	Miljö- och byggnadsnämnden Kultur- och fritidsnämnden
Verka för ökad användning av naturen i undervisningen. För detta behövs ett kunskapsunderlag om kulturhistoria och naturvärden i närområdena.	1	Barn- och utbildningsnämnden Miljö- och byggnadsnämnden

Utveckla samarbetet med gymnasium, högskolor och universitet, vad gäller examensarbeten och projektarbeten, inom exempelvis naturvård och landskapsekologisk planering.	2	Miljö- och byggnadsnämnden
Integrationsprojekt om natur och allemansrätt.	2	Barn- och utbildningsnämnden
Naturum.	3	Miljö- och byggnadsnämnden Kultur och fritidsnämnden Kommunstyrelsen
Natur- och kulturguide (skrift).	1	Miljö- och byggnadsnämnden Kultur- och fritidsnämnden
Parkguide (skrift).	3	Tekniska nämnden
Fågeltorn vid våtmark Vamman.	3	Tekniska nämnden Arbetsmarknadsenheten