



NATURVÅRDSPROGRAM

2010 – 2014

Objektskatalog Tidaholm och Agnetorp



**TIDAHOLMS
KOMMUN**



Naturvårdsprogram för Tidaholms kommun

Text: Naturvårdsprogrammets programdel och objektskatalog har upprättats av Lars-Göran Lindgren.

Layout och redigering: Lars-Göran Lindgren.

Omslag: Dana Ingesson.

Omslagsbild: Ormbunken safsa vid Ettaks Strömmar. Foto: Dag Fredriksson.

Finansiering: Naturvårdsprogrammet har finansierats med stöd av naturvårdsverkets statliga bidrag för lokal och kommunal naturvård.

Tack: Dana Ingesson och Helena Hammar har varit ett stort stöd i arbetet med tillgänglighetsanpassningen av naturvårdsprogrammet. Clara Andersson och Daniel Åkesson har gett ovärderlig hjälp i arbetet med GIS-programmet och kartframställningar.

Naturvårdsprogrammet för Tidaholms kommun är tillgänglighetsanpassat för digital publicering.

Naturvårdsprogrammet är antaget av kommunfullmäktige 2010-03-28

Revidering antagen 2012-11-26

Innehåll

Innehåll.....	3
Inledning.....	5
Naturvärdesklassning	5
Viktiga kriterier vid naturvärdesklassning	6
Objektskarta Tidaholm och Agnetorp	7
Objektsbeskrivningar	8
830802 Lövskogar vid Bälteberga	8
830803 Siggestorpsskogen.....	9
830804 S Ekeberget	9
830805 Blandlövhage Ö Ekeberget.....	10
830806 Stallängsskogen	11
830807 Helliden	11
830808 Betesmarker vid Laggarehemmet.....	12
830809 Granskog med naturvärde.	13
830810 Källpåverkad mark vid slalombacken	13
830811 Tyska grankullen	14
830812 Betesmark och slåtteräng O Ingemarstorp	15
830813 Betesmarker vid Ingemarstorp	15
830814 Restaureringsbar ängsrest vid Ingemarstorp	16
830815 Sumpskog NO Ingemarstorp	17
830816 Betesmarker vid Björneberg.....	17
830817 Betesmarker vid Jutahemmet	18
830818 Betesmark vid Starrsiken	19
830902 Betesmark vid Stora Våthult	19
830905 Betesmarker vid Ornebråten	20
830906 Betesmarker vid Lilla Våthult	21

830907 Betesmarker vid Leringen	21
830908 Barrskog S Hyltan	22
830909 Naturreseptatet Hyltan	22
830910 Våtmarker längs Yan vid Hjulåsen	23
830911 Betesmark vid Liden	24
830912 Sumpskogar längs Lidabäcken	24
830913 Ekskog vid Änga	25
830914 Betesmark vid Järnåsen	26
830915 Betesmark vid Nasen	26
830916 Betesmark vid Dalen	27
830917 Håkemossen	28
831801 Sumpskogar SV Kobonäs	28
831802 Tidans mader	29
831803 Betesmarker vid Uddestorp	30
831804 Sumpskog på fastmark ONO Uddestorp	31

Inledning

I objektskatalogen beskrivs och naturvärdesklassas de värdefulla naturobjekt som vi har i Tidaholms kommun. Kännedomen om de olika objekten varierar. Vissa har inte inventerats sedan början av 1990-talet och kan ha förändrats mycket under perioden fram tills i dag. Det har heller inte varit möjligt att inom tidsramen för upprättandet av naturvårdsprogrammet återbesöka alla kända objekt. Beskrivningarna av objekten varierar därför mycket från att vara relativt detaljerade till att i stort sett endast ange naturtyp. Objektskatalogen kommer därför att uppdateras kontinuerligt i takt med att ny information kommer fram.

I Tidaholm och Agnetorp finns hittills 35 objekt medtagna i objektskatalogen. Numrering har skett efter de ekonomiska kartbladen. De första fyra siffrorna anger kartblad och de två efterföljande siffrorna löpnummer inom respektive kartblad.

Naturvärdesklassning

I samband med återbesök av ett antal objekt från äldre inventeringar reviderades naturvärdesklassningar beroende på objektens status. Beskrivning och klassning utgår primärt från det biologiska värdet, medan sekundära bedömningar gjorts av andra värden såsom friluftsliv eller landskapsbild. Klassningen har gjorts enligt följande:

Klass 1 – unika naturvärden

Det enskilda området har stor betydelse på regional och nationell nivå. Det finns få motsvarigheter i regionen och landet. I området finns god förekomst av signalarter och rödlistade arter. Dessa områden har oftast mycket viktig ekologisk funktion, är mycket viktiga spridningscentra och värdekärnor och ofta mycket svåra att återskapa. Motsvarar ofta klass 1-objekt i äldre inventeringar.

Klass 2 – höga naturvärden

Det enskilda området har betydelse på regional och nationell nivå och för att miljömålen skall uppfyllas. I området finns dokumenterad förekomst av viktiga strukturer och/eller arter. Det finns god förekomst av signalarter och/eller har området en viktig ekologisk funktion. Det finns goda förutsättningar för rödlistade arter. Dessa områden är ofta viktiga spridningscentra och värdekärnor och svåra att återskapa. Motsvarar ofta klass 2-objekt i äldre inventeringar.

Klass 3 – naturvärden

Det enskilda området har betydelse på lokal nivå och för spridning av arter och variation i landskapet. En förutsättning för att de nationella miljömålen skall kunna uppfyllas är att arealen av områden med naturvärden inte minskar, utan snarare ökar. Motsvarar ofta klass 3- och 4-objekt i äldre inventeringar.

Viktiga kriterier vid naturvärdesklassning

Ett högre naturvärde ges till:

Områden med lång kontinuitet.

Biotoper med stor artrikedom och rödlistade arter

Områden med hög ekologisk funktion, t.ex. viktiga reproduktionsområden, rastplatser, uppväxtmiljöer och spridningskorridorer.

Miljöer och arter som är ovanliga i det övriga landskapet.

Områden som är opåverkade av mänskliga ingrepp. Gäller ej miljöer som är beroende av hävd, t.ex betesmarker.

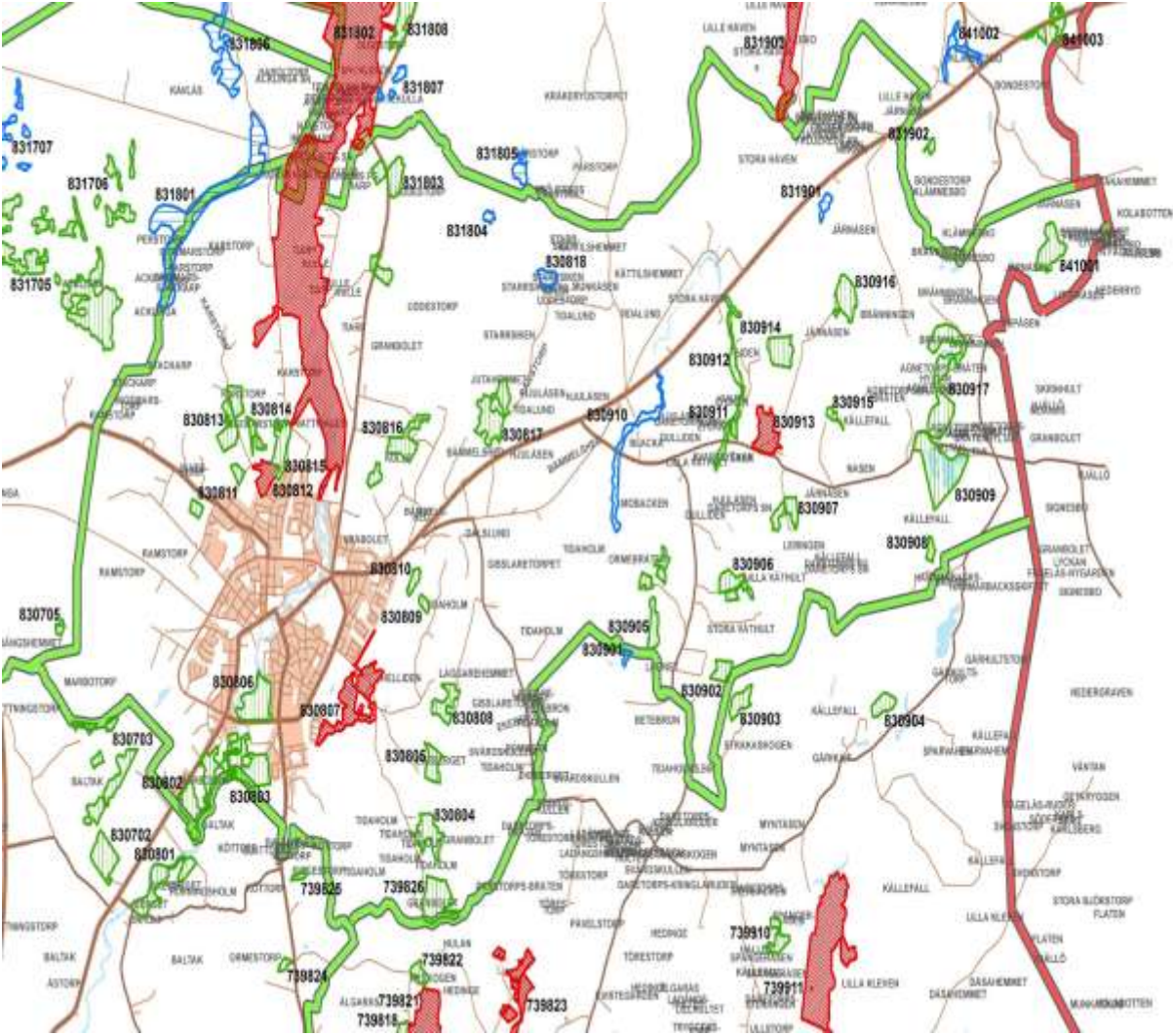
Mångformiga miljöer eller miljöer som bidrar till att skapa mångformighet i ett för övrigt ensidigt landskap.

Områden med särpräglade, särskilt tydliga eller vetenskapligt intressanta geohydrologiska egenskaper.

Ett större område har högre värde än ett mindre, som för övrigt är likvärdigt.

Gemensamt för många högt värderade områden (klass I–II) är att de har värden som är svåra eller omöjliga att få tillbaka om de försvinner.

Objektskarta Tidaholm och Agnetorp



Objektsbeskrivningar

830802 Lövskogar vid Bälteberga

Beskrivning

Längs ån Tidån finns mellan Tidaholms tätort och Bälteberga varierande lövskogar och våtmarker. Närmast Bälteberga gård ligger en igenväxande f.d. betesmark vid falköpingsvägens infart i Tidaholms tätort. Den ligger vackert i sluttningen ner mot strandskogarna vid Tidån. Trädskiktet domineras av björk, men det finns även lärkträd, tall och gran. Längst ner i sluttningen i övergång till fuktigare mark finns ett bestånd med granspira. Det skulle vara värdefullt om området restaurerades och betades.

Längs Tidån dominerar all strandskogarna men det finns också björk, sälg, viden och knäckepil. Det finns även flera sumpkärr som delvis hålls öppna av översvämningarna. Fågellivet är här rikt med bl.a. mindre hackspett, stjärtmes, entita och gärdsmyg.

I områdets södra del finns en forssträcka. Här fanns förr flera industrier som tegel- och pappersbruk. Där fanns också ett spinneri. Närmare tätorten flyter ån stillsammare. Forsärla och drillsnäppa häckar regelbundet och på vintern kan man träffa på strömstare och kungsfiskare.

Vandringsleden Ånarundan går igenom området. Öster om ån främst genom odlingsbygd men på västra sidan genom strandskogarna.

Landskapsekologiskt område

Södra Tidandalen

Kommundel

Tidaholm.

Areal

16,4 ha.

Naturvärde

Klass 2 – Höga naturvärden.

Litteratur

Lövskogsinventeringen.

830803 Siggestorpsskogen

Beskrivning

Denna före detta bondeskog har fortfarande kvar en del karaktärer som minner om äldre tiders plockhuggning och bete. Bland annat finns partier med artrik flora, luckighet i trädbestånden och en del äldre träd. Skogen är bitvis stenbunden och har flera fuktstråk. I öster är skogen mer påverkad av modernt skogsbruk och består av en barrblandskog med enstaka lövträd, bland annat en äldre asp. Mot väster ökar naturvärdena och längst i väster övergår trädsnittet i lövdominans med aspdominerad skog som kringgärdar ett mindre alkärr. Av hävdgynnad flora kan blåsuga, ängsvädd och svinrot nämnas. I alkärret växer kärrfibbla. Fågellivet är rikt och varierat med arter som tofsmes, svartmes, grönsiska, grönsångare, gärdsmyg och järnsparv. Närhet till villabebyggelse och idrottsanläggningar gör att området har stort värde för rekreation.

Landskapsekologiskt område

-

Kommundel

Tidaholm.

Areal

11,9 ha.

Naturvärde

Klass 2 - Höga naturvärden.

Skötsel

Skonsamt skogsbruk med plockhuggning och luckhuggning skulle bevara och utveckla naturvärdena.

Litteratur

Lövskogsinventeringen.

830804 S Ekeberget

Beskrivning

Variert lövskogsområde med betade hagar, hassellund, klubbsumpskog, och örtrikt bäckdråg.

Landskapsekologiskt område

-

Kommundel

Tidaholm.

Areal

7,1 ha.

Naturvärde

Klass 2 – Höga naturvärden.

Skydd mm

Nyckelbiotoper.

Natuvårdsavtal.

Litteratur

Skogens pärlor.

Lövskogsinventeringen.

830805 Blandlövhage Ö Ekeberget

Beskrivning

Betad blandlövhage som domineras av ek. I kanten mot gården står en grov ek som har brun nållav och gulpudrad spiklav på stammen.

Landskapsekologiskt område

-

Kommundel

Tidaholm.

Areal

4,5 ha.

Naturvärde

Klass 2 – Höga naturvärden.

Skydd

Den grova eken utgör en nyckelbiotop.

Skogliga naturvärden.

Litteratur

Skogens pärlor

Lövskogsinventeringen.

830806 Stallängsskogen

Beskrivning

Stallängsskogen är en bevarad rest av de skogsmarker som fanns runt Tidaholm vid förra sekelskiftet. Tallen var då ett karaktäristiskt inslag i landskapsbilden. Oftast var också skogarna betade och betydligt ljusare än vad de är idag. I Stallängsskogen finns det gott om gamla tallar men också inslag av lövträd som närmast ån övergår i ren lövskog, vilken domineras av al.

Landskapsekologiskt område

-

Kommundel

Tidaholm.

Areal

10,9 ha.

Naturvärde

Klass 2 – Höga naturvärden.

Litteratur

Lövskogsinventeringen.

830807 Helliden

Beskrivning

Området har historiskt varit en parkmiljö tillhörande Hellidens slott. I dag har större delen vuxit igen med näst intill fri utveckling. Det äldre trädbeståndet domineras av främst bok, ek och al. Några av bokarna är grova och flera ekar närmar sig jätteträdsdimensioner. Det finns även en hel del gamla lärkträd och mycket gamla tallar. Trädskiktet i övrigt är ganska artrikt

med en rad främmande inplanterade arter. Längst i söder finns ett område med grov hassel. Igenväxningsvegetationen domineras av klibbal, björk och en del asp. Några dammar i den västra delen, de så kallade Svandammarna, bidrar till den biologiska mångfalden. Alléerna domineras av ask. Askarna har blivit svårt angripna av askskottsjukan. Fågellivet på Helliden är rikt med bl.a. häckande mindre hackspett, grönsångare och stenknäck.

Landskapsekologiskt område

-

Kommundel

Tidaholm.

Areal

17,4 ha.

Naturvärde

Klass 1 – Unika naturvärden.

Litteratur

Lövskogsinventeringen.

830808 Betesmarker vid Laggarehemmet

Beskrivning

Igenväxande blandlövhage på Hellidsbergets östsluttning. Den naturliga fodermarken är till största delen ohävdad eller igenväxt. Av hävdgynnad flora finns fortfarande bl. a. stagg, backtimjan, brudbröd och bockrot..

Landskapsekologiskt område

-

Kommundel

Agnetorp.

Areal

5,2 ha.

Naturvärde

Klass 2 – Höga naturvärden. Litteratur

Ängs och hagmarksinventeringen.

Ängs och betesinventeringen.

Lövskogsinventeringen.

830809 Granskog med naturvärde.

Beskrivning

I Hellidsbergets sluttning söder om slalombacken finns en äldre granskog med naturvärden. Objektet har inte fältbesökts.

Landskapsekologiskt område

-

Kommundel

Tidaholm.

Areal

1,1 ha.

Naturvärde

Klass 2 – Höga naturvärden.

Skydd

Nyckelbiotop.

Litteratur

Skogens pärlor.

830810 Källpåverkad mark vid slalombacken

Beskrivning

Nyckelbiotopen ligger sydväst om slalombacken nedanför Hellidsbergets sluttning. Den utgörs av en medelålders blandskog med lövdominans. Marken är källpåverkad med flera källor. Vid källorna finns ett rikt mosstäck och bl.a. dunmossan påträffas.

Landskapsekologiskt område

-

Kommundel

Tidaholm.

Areal

1,8 ha.

Naturvärde

Klass 2 – Höga naturvärden.

Skydd

Nyckelbiotop.

Litteratur

Skogens pärlor.

Lövskogsinventeringen.

830811 Tyska grankullen**Beskrivning**

I norra delen av hagmarken finns en kvadratisk stensättning samt en älvkvarns förekomst. Hagen har en trevlig flora med backsippa, brudbröd, gråfibla och revfibla. Förekomst av ängssvampar är rik med tolv olika arter vaxskivlingar, bland annat scharlakansröd vaxskivling (hotkategori 4) och den sällsynta lädervaxskivlingen..

Landskapsekologiskt område

-

Kommundel

Tidaholm.

Areal

1,6 ha.

Naturvärde

Klass 2 – Höga naturvärden

Litteratur

Ängs och betesinventeringen.

830812 Betesmark och slåtteräng O Ingemarstorp

Beskrivning

Tidigare ängsmark som i dag till största delen betas. Ett mindre parti har åter restaurerats för slåtterbruk. Området har en vegetation som är stark slåtterpräglad med arter som klasefibbla, svinrot, slåttergubbe, grönvit nattviol och smörboll. En unik buskmark med storväxta buskar av hagtorn och getapel finns i den norra delen. Några grova ekar gestaltar området, de har stor betydelse för landskapsbilden och den biologiska mångfalden.

Landskapsekologiskt område

-

Kommundel

Tidaholm.

Areal

5,0 ha.

Naturvärde

Klass 1 – Unika naturvärden.

Litteratur

Ängs och betesinventeringen.

830813 Betesmarker vid Ingemarstorp

Beskrivning

Hagen sydväst om byn är öppen och ligger på en grönstenskulle. I hagen finns tre stensättningar där den äldsta troligen är från bronsåldern och har en diameter på nära 20 meter med en intressant konstruktion. Den hävdgynnade floran är artrik med bl.a. tjärblomster, brudbröd, ögontröst, kattfot, backsippa och ängshavre. Hagen har även en rik förekomst av ängssvampar som till exempel blodvaxskivling, spetstoppig vaxskivling, slemjordtunga och ett antal arter fingersvampar.

De norra hagarna är vackra björkhagar som efter avbrott i hävden åter har restaureras. Trädsiktet domineras av björk och asp men även en del gran och tall. En hävdgynnad vegetation med slåttergubbe, svinrot, brudbröd, grönvit nattviol ärenpris, gökärt, stagg och ängshavre finns kvar. Av fåglar som häckar i området märks bl a hackspettarna spillkråka, större hackspett och gröngöling, vilka skapar goda förutsättningar för andra hålbbyggande fågelarter som skogsduva och stare. Ett par stensättningar, ett par torplämningar och några källor/vattenhål finns i hagmarkerna.

Landskapsekologiskt område

-

Kommundel

Tidaholm.

Areal

7,1 ha.

Naturvärde

Klass 2 – Höga naturvärden.

Litteratur

Ängs och hagmarksinventeringen.

Ängs och betesinventeringen.

Lövskogsinventeringen.

830814 Restaureringsbar ängsrest vid Ingemarstorp

Beskrivning

Objektet utgörs av en historisk ängmark som är sedan länge är ohävdad och delvis igenvuxen med främst björk och asp. En del slåttergynnad flora som svinrot, slåttergubbe, brudbröd och smörbollor finns kvar.

Landskapsekologiskt område

-

Kommundel

Tidaholm.

Areal

2,3 ha.

Naturvärde

Klass 2 – Höga naturvärden.

Litteratur

Ängs och betesinventeringen.

830815 Sumpskog NO Ingemarstorp

Beskrivning

Strax norr om villabebyggelsen och väster om vägen mot Kobonäs finns en vacker sumpskog. Den norra delen domineras av al medan den södra delen domineras av björk. Krypogamfloran i sumpskogen är rik men den är bristfälligt inventerad. Fågelfaunan är typiskt för sumpskogar med bl.a. mindre hackspett, gårdsmyg, entita och vissa år grönsångare.

Landskapsekologiskt område

-

Kommundel

Tidaholm.

Areal

6,3 ha.

Naturvärde

Klass 2 – Höga naturvärden.

Litteratur

Lövskogsinventeringen.

830816 Betesmarker vid Björneberg

Beskrivning

Vid Björneberg ligger vackra betesmarker i ett småkuperat landskap med steniga moränkullar och fuktiga dalstråk. De är öppna så när som på små björk- och talldungar i den östra delen. I dalstråk och på de stenigaste kullarna är floran intressant. Bl.a. förekommer den kalkgynnade slankstarren tillsammans med stagg, ängshavre och backtimjan.

Längst i söder finns en med björk och asp glest bevuxen betesmark vid rester efter ett torp. Sju gamla oxlar utgör de största trädvärdena. Det finns även någon ek, rönn och sälg. I buskskiktet finns en och hagtorn. Floran är ganska artrik med stagg, hirsstarr, blåsuga, bockrot, gulmåra, ängsbrämma, revfibbla, svinrot och ängsvädd.

Landskapsekologiskt område

-

Kommundel

Tidaholm.

Areal

9,2 ha.

Naturvärde

Klass 2 – Höga naturvärden.

Litteratur

Ängs och hagmarksinventeringen.

Ängs och betesinventeringen.

830817 Betesmarker vid Jutahemmet**Beskrivning**

Söder och väster om gården ligger ett område med lång kontinuitet som trädbevuxen betesmark. Större delen består av en björkhage med ett mycket tilltalande utseende. Området gallrades 1988 då en stor del av barrträden togs ner. Delvis är trädskiktet i björkhagen fortfarande något för tätt med skuggpåverkan av fältskiktet som följd. Tillsammans med ett något för lågt betestryck orsakar detta en bitvis uttunnad grässvål med risdominans. Närmast gården finns öppna kullar med en mycket artrik flora. Längst i söder finns en betad talldunge som är en rest av ett skogsbete. Norr och öster om gården finns i hagmarken fossila åkrar, odlingsrösen och rester av äldre bebyggelse.

Landskapsekologiskt område

-

Kommundel

Agnetorp.

Areal

11,9 ha.

Naturvärde

Klass 2 – Höga naturvärden.

Litteratur

Ängs och hagmarksinventeringen.

Ängs och betesinventeringen.

Lövskogsinventeringen.

830818 Betesmark vid Starrsiken

Beskrivning

Betesmarken är till största delen belägen på före detta åkrar där det finns rikligt med odlingsrösen. De naturliga gräsmarkerna är koncentrerade till kantzoner och små f.d. åkerholmar. Floran är ändock ganska artrik med stagg, hirsstarr, blåsuga, bockrot, gulmåra, jungfrulin, kattfot, tjärblomster och svinrot.

Landskapsekologiskt område

-

Kommundel

Agnetorp.

Areal

2,7 ha.

Naturvärde

Klass 3 – Naturvärden.

Litteratur

Ängs och betesinventeringen.

830902 Betesmark vid Stora Våthult

Beskrivning

Öster om gården ligger en intressant och mycket vacker betesmark nedanför sluttningen. Den är mycket stenbunden och välhävdad men delar har en svag gödselpåverkan. Det finns också en basmineralpåverkan vilket visas av förekomst av hassel och den krävande klasefibblan som är mycket ovanlig öster om platåbergens kalktrakter. Andra hävdgynnade arter är stagg, jungfrulin, prästkrage, revfibbla, och ärenpris.

Landskapsekologiskt område

Västra Hökensåsbygden.

Kommundel

Agnetorp.

Areal

3,4 ha.

Naturvärde

Klass 2 – Höga naturvärden.

Litteratur

Ängs och hagmarksinventeringen.

Ängs och betesinventeringen.

830905 Betesmarker vid Ormebråten

Beskrivning

Norr om gården ligger en vacker björkhage på frisk mark. Den har tidigare varit igenväxt men öppnats upp. Av hävdgynnad flora finns slåttergubbe, slåtterfibbla, ängsvädd och hirsstarr.

Den öppna betesmarken väster om gården består till största delen av friskängar men det finns även torra och fuktiga avsnitt. Delar har varit odlade eftersom det finns gott om odlingsrösen men största delen var nog slåttermark i äldre tider. Av hävdgynnad flora finns bl.a. stagg, knägräs, hirsstarr, trådtåg, bockrot, rödklint, slåttergubbe, svinrot, smörbollor och ängsvädd.

Hagen söder om gården är ganska öppen efter en restaurering, men det finns fortfarande en hel del björk och enbuskar. Delar har tidigare odlats och det finns gott om odlingsrösen. Floran är ganska artrik med bl.a. slåttergubbe, ängsvädd, prästkrage, ängsskallra, jungfrulin, bockrot, blåsuga, backtimjan, knägräs och stagg.

Landskapsekologiskt område

Västra Hökensåsbygden.

Kommundel

Agnetorp.

Areal

7,8 ha.

Naturvärde

Klass 2 – Höga naturvärden.

Litteratur

Ängs och hagmarksinventeringen.

Ängs och betesinventeringen.

830906 Betesmarker vid Lilla Våthult

Beskrivning

Den stora öppna betesmarken norr om framfartsvägen har en störd flora, troligen på grund av tidigare kultivering och igenväxning. Det finns dock en del hävdgynnade arter som darrgräs, stagg, knägräs, hirsstarr, kattfot och gulmåra. Söder om framfartsvägen finns en björkhage som restaurerats. Den är också ganska artfattig men det finns bl.a. stagg, knägräs och bockrot.

Landskapsekologiskt område

Västra Hökensåsbygden.

Kommundel

Agnetorp.

Areal

5,9 ha.

Naturvärde

Klass 2 – Höga naturvärden.

Litteratur

Ängs och hagmarksinventeringen.

Ängs och betesinventeringen.

830907 Betesmarker vid Leringen

Beskrivning

Den öppna hagen öster om gården är till större delen svagt gödselpåverkad, vilket kan bero på att delar tidigare varit odlade eller har kultiverats. Det finns bl.a. gott om odlingsrösen. Hävdgynnade arter som påträffas i hagen är stagg, hirsstarr, trådtåg, bockrot, gulmåra och gökblomster. Björkhagen väster om gården är artrikare med bl.a. jungfrulin, revfibbla, svinrot och ärenpris.

Landskapsekologiskt område

Västra Hökensåsbygden.

Kommundel

Agnetorp.

Areal

4,9 ha.

Naturvärde

Klass 2 – Höga naturvärden.

Litteratur

Ängs och betesinventeringen.

830908 Barrskog S Hyltan**Beskrivning**

Söder om Naturresevatet Hyltan ligger en nyckelbiotop som utgörs av en barrblandskog i slänten mot en myr. Det finns en rik tillgång på granlågor. Objektet har inte fältbesökts.

Landskapsekologiskt område

Hökensås isälvsavlagringar.

Kommundel

Agnetorp.

Areal

1,4 ha.

Naturvärde

Klass 2 – Höga naturvärden.

Litteratur

Skogens pärlor.

830909 Naturresevatet Hyltan**Beskrivning**

Naturresevatet Hyltan ligger cirka tolv kilometer öster om Tidaholm och ingår som en del i Hökensås mäktiga och vidsträckta isälvsavlagringar. Området formades i slutet av den senaste istiden och är väldigt omväxlande med åsar, kullar och dödisgropar.

När inlandsisen smälte hände det att stora isblock lossade och bäddades in i sediment från isälvarna. I sedimentet var temperaturen lägre och därför smälte blocken mycket långsammare än övriga isen. När isblocken till slut smälte fanns spåren kvar i form av stora gropar i

naturen. Det är två sådana gropar som sedan vattenfyllts och bildar de båda sjöar som finns i reservatet, Hyltesjön och Vitsjön.

I reservatet finns många olika naturtyper och ett intressant växt- och djurliv. Mellan sjöarna växer den fridlysta orkidén knärot vilket visar på att här finns skog som har fått vara ifred under lång tid och här och var i de gamla tallarna har spillkråkan gjort bohål. Fågellivet i övrigt är representativt för äldre barrskogar med dubbeltrast, gärdsmyg, talltita och tofsmes.

I reservatet finns också kulturspår efter ett äldre skogsbruk. På flera ställen finns så kallade kolbottnar vilka är rester efter kolmilor. Strax öster om parkeringen finns även en tjärdal där man framställde tjära. Skogliga produkter som timmer, kol och tjära var förr en viktig inkomstkälla för Hökensås befolkning. Produkterna avyttrades främst till Falbygden som i stort sett var trädlöst under 1700- och 1800-talen.

Hyltan är av stor betydelse för det rörliga friluftslivet och här passerar vandringsleden Västra Vätterleden på den vackra ås som finns mellan sjöarna.

Hyltan når man genom att köra väg 193 från Tidaholm mot Hjo. Efter cirka fem km sväng höger mot Gate. Kör cirka sex km och ni är framme.

Landskapsekologiskt område

Hökensås isälvsavlagringar.

Kommundel

Agnetorp.

Naturvärde

Klass 2 – Höga naturvärden

Skydd

Kommunalt Naturreservat.

830910 Våtmarker längs Yan vid Hjulåsen

Beskrivning

Öppen våtmark vid vattendarg. Korvsjöar. Objektet är inte fältbesökt.

Landskapsekologiskt område

Västra Hökensåsbygden.

Kommundel

Agnetorp.

Areal

4,0 ha.

Naturvärde

Klass 3 – Naturvärden.

Litteratur

Våtmarksinventeringen.

830911 Betesmark vid Liden**Beskrivning**

Den lilla betesmarken vid framfartsvägen till liden har mycket fina grässvålar i den södra delen medan den norra tidigare varit åker. Det är också i den södra delen som den hävdgynnade floran återfinns med bl.a. slåttergubbe, smörbollor, prästkrage, ängsvädd, hirsstarr och stagg.

Landskapsekologiskt område

Västra Hökensåsbygden.

Kommundel

Agnetorp.

Areal

1,0 ha.

Naturvärde

Klass 2 – Höga naturvärden.

Litteratur

Ängs och betesinventeringen.

830912 Sumpskogar längs Lidabäcken**Beskrivning**

Området utgörs av klibbalskogar längs den naturliga skogsbäcken Lidabäcken. Det finns gott om torrakor av al.

Landskapsekologiskt område

Västra Hökensåsbygden.

Kommundel

Agnetorp.

Areal

7,6 ha.

Naturvärde

Klass 2 – Höga naturvärden.

Skydd

Nyckelbiotop.

Litteratur

Skogens pärlor.

Lövskogsinventeringen.

830913 Ekskog vid Änga**Beskrivning**

Objektet är en före detta ekhage som legat ohävdad och vuxit igen under lång tid. Grova, spärrgreniga ekar dominerar trädskiktet. Det finns också gott om grov asp och björk och en hel del högstubbar och lågor efter dess trädslag. Buskskiktet domineras helt av täta bestånd av hassel. I objektet har stor aspticka noterats.

Landskapsekologiskt område

Västra Hökensåsbygden.

Kommundel

Agnetorp.

Areal

7,1 ha.

Naturvärde

Klass 1 – Unika naturvärden.

Skydd

Nyckelbiotop.

Litteratur

Skogens pärlor.

Lövskogsinventeringen.

830914 Betesmark vid Järnåsen

Beskrivning

Betesmarken ligger på västsluttningen av en stor moränrygg och var i äldre tider slåtteräng. Området närmast gården i öster består av branta åsar som genomskurna av en fägata från gården. Åsarna är bevuxna med gamla björkar. Den resterande betesmarken är flackare och ganska öppen. Floran är artrik med bl.a. backtimjan, blåmunkar, Jungfru Marie nycklar, jungfrulin, slåttergubbe och tjärblomster.

Landskapsekologiskt område

Västra hökensåsbygden.

Kommundel

Agnetorp.

Areal

6,7 ha.

Naturvärde

Klass 2 – Höga naturvärden.

Litteratur

Ängs och hagmarksinventeringen.

Ängs och betesinventeringen.

830915 Betesmark vid Nasen

Beskrivning

Vid den norra gården finns en liten trevlig betesmark med en rik flora trots att delar varit odlade och dessa har fortfarande kvar en gödselpåverkan. Darrgräs, stagg, knägräs, slåttergubbe, revfibbla, bockrot, backtimjan m.fl. arter påträffas i de magrare grässvålarna.

Landskapsekologiskt område

Västra Hökensåsbygden.

Kommundel

Agnetorp.

Areal

1,1 ha.

Naturvärde

Klass 2 – Höga naturvärden.

Litteratur

Ängs och betesinventeringen.

830916 Betesmark vid Dalen**Beskrivning**

Den tilltalande betesmarken ligger i sluttningen öster om gården. Större delen består av äldre åkrar med torftig flora. Ängshavre förekommer rikligt på torra ställen med den gamla slåtterängsfloran är dominerad av skogsnäva. Objektet har inte besökts under senare år.

Landskapsekologiskt område

Västra Hökensåsbygden.

Kommundel

Agnetorp.

Areal

7,1 ha.

Naturvärde

Klass 3 – Naturvärden.

Litteratur

Ängs och hagmarksinventeringen.

Ängs och betesinventeringen.

830917 Håkemossen

Beskrivning

Söder om Bränningen ligger Håkemossen som är en källpåverkad mosse med blandsumpskog av gran, tall, glasbjörk och någon klibbal. Gammelgranslav förekommer tämligen allmänt. Objektet är inte fältbesökt.

Landskapsekologiskt område

Hökensås isälvsavlagringar.

Kommundel

Agnetorp.

Areal

2,8 ha.

Naturvärde

Klass 2 – Höga naturvärden.

Skydd

Nyckelbiotop.

Litteratur

Skogens pärlor.

831801 Sumpskogar SV Kobonäs

Beskrivning

Topogent till svagt sluttande kärr. Skogstäckt. Objektet har inte besökts.

Landskapsekologiskt område

-

Kommundel

Acklinga och Tidaholm.

Areal

8,0 ha

Naturvärde

Klass 3 – Naturvärden.

Litteratur

Ängs och hagmarksinventeringen.

Ängs och betesinventeringen.

Våtmarksinventeringen.

831802 Tidans mader

Beskrivning

Tidans mader är ett mångformigt, flackt våtmarksområde längs ån Tidan som sträcker sig från Tidaholms tätort och nära sju kilometer norrut mot Fröjered. Madområdet är ett av länets mest betydelsefulla och ett av det största som ännu används för bete och slätter. Området har utnyttjats som fodermark under mycket lång tid och hörde till de marker som tidigast togs i användning för slätter eftersom de årliga översvämningarna tillförde näring och syre vilket gav en bra höskörd.

Med sina kraftiga och regelbundna översvämningar har Tidan format områdets topografi. Största delen består av svämsediment, mineralpartiklar som vattnet fört med sig. Orleka mader söder om byn Eldslyckan är ett av länets största svämsedimentområde med en mosaik av igenväxta, flacka åsar och öppna kärrstråk, så kallade högvattenrännor. Orleka mader är numera till stora delar under igenväxning. Tidan har i området ett opåverkat och delvis meandrande lopp. Närmast ån har grövre partiklar avlagrats vid översvämningarna och bildat välutvecklade bankar utmed åkanten, så kallade naturliga levéer. Bakom dessa har finare partiklar lagrats av. Här utbreder sig långsträckta sumpkärr och fuktängar, i stor utsträckning betade av nötkreatur.

Floran i området är mycket rik, speciellt i de norra och mellersta delarna. Av ovanligare arter påträffas klockgentiana, spikblad, kärrvial och strandveronika. Vidare förekommer bland annat stagg, knägräs, darrgräs, slättergubbe, ormrot, backsippa, backtimjan och brudbröd i torrare avsnitt.

I anslutning till reningsverket för Tidaholms tätort har man skapat dammar och våtmarker som ett sista steg i reningen av avloppsvattnet. Här har en rad sällsynta fåglar och växter etablerat sig, till exempel svarthakedopping, rörhöna, trastsångare och undervattensväxten uddnate. Totalt har mer än 200 fågelarter påträffats vid Tidans mader. Av dessa har ett 90-tal arter häckat minst en gång. Området är också en viktig rastlokal för främst vadare och andfåglar. Fågellivet kan studeras från två fågeltorn i anslutning till reningsverket i Tidaholms norra utkant.

Landskapsekologiskt område

Tidandalens och Yandalens norra delar.

Kommundel

Tidaholm, Agnetorp, Acklinga och Fröjered.

Areal

379 ha.

Naturvärde

Klass 1 – Unika naturvärden.

Skydd mm

Natura 2000.

Litteratur

Ängs och hagmarksinventeringen.

Ängs och betesinventeringen.

Våtmarksinventeringen.

831803 Betesmarker vid Uddestorp

Beskrivning

På var sida om Fröjeredsvägen ligger två små betesmarker söder om gården. Öster om vägen ligger en björkhage. Den har en artrik slåttergynnad flora med ängshavre, hirsstarr, plattstarr, trådtåg, svinrot, slåttergubbe, ängsvädd, bockrot, brudbröd och tjärblomster. I hagen väster om vägen finns bl.a. smörbollor, prästkrage, gulmåra och brudbröd.

Norr om gården finns det också två betesmarker på var sin sida om Fröjeredsvägen. Den östra har till delar odlats men innehåller tre avsnitt med naturliga gräsmarker. Darrgräs, hirsstarr, plattstarr, svinrot och ängsvädd visar på att de naturliga gräsmarkerna förr var slåtterängar. Andra hävdgynnade arter är bockrot, brudbröd, harklöver, jungfrulin, revfibbla, tjärblomster, knägräs och stagg. En gammal och grov ek står i södra delen av hagen. Hagen väster om vägen är också till stora delar belägen på fossil åkermark med många odlingsrösen. Svinrot, ängshavre och plattstarr indikerar slåttermark.

Landskapsekologiskt område

-

Kommundel

Agnetorp.

Areal

10,4 ha

Naturvärde

Klass 2 – Höga naturvärden.

Litteratur

Ängs och hagmarksinventeringen.

Ängs och betesinventeringen.

831804 Sumpskog på fastmark ONO Uddestorp

Beskrivning

Sumpskog på fastmark. Objektet har inte fältbesökts..

Landskapsekologiskt område

-

Kommundel

Agnetorp.

Areal

2,0 ha

Naturvärde

Klass 3 – Naturvärden.

Litteratur

Våtmarksinventeringen.